



UNIVERSITÀ DEGLI STUDI DI NAPOLI FEDERICO II

DIPARTIMENTO DI STUDI UMANISTICI



dipartimento **studi umanistici**

GUIDA DELLO STUDENTE

A.A. 2016 / 2017

MANIFESTO DEGLI STUDI

A.A. 2016 - 2017

(ex D.M. 270/2004)

Corso di Studio

in

CULTURA E AMMINISTRAZIONE

DEI BENI CULTURALI

Classe delle Lauree in

Beni Culturali

L-1

Sommario	Da Pag.	A Pag.
Sede del Dipartimento di Studi Umanistici	3	3
I luoghi del Dipartimento di Studi Umanistici	4	4
Elenco dei docenti del Corso di Studio	5	5
Commissioni e Referenti	6	6
CAB Centro di Ateneo per le Biblioteche	7	7
BAU – Biblioteca di Area Umanistica	8	9
Collegamento WI-FI nella Federico II	10	11
Centro di Ateneo SInAPSi	12	13
Centro Linguistico di Ateneo CLA	14	14
Guide dello studente (<i>parte Generale e pagamento Tasse</i>)	15	15
UNINA Modulistica e F.A.Q.	15	15
Manifesto degli Studi AA 2016 / 2017	16	20
Programmazione AA 2016 / 2017	21	26
Riepilogo Alfabetico Attività / Insegnamenti AA 2016 / 2017	27	29
Programmi Attività / Insegnamenti AA 2016 / 2017	30	fine

**Sede
del
Dipartimento di Studi Umanistici**

DSU

80133 Napoli (NA)
Via Porta di Massa 1

Coordinate Geografiche

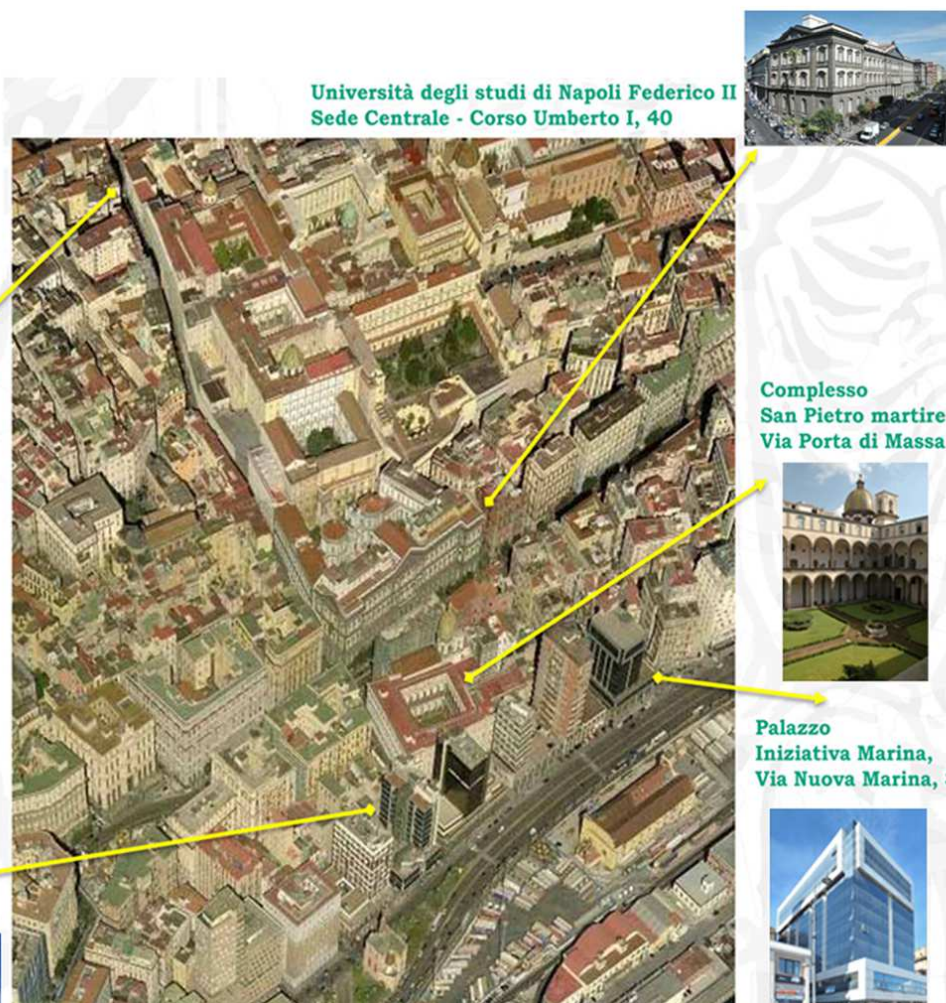
40° 59' 39.49" N
14° 15' 27.25" E

Sito WEB del Dipartimento
<http://studiumanistici.dip.unina.it/>



(immagini rielaborate tratte da Google Street View)

I LUOGHI DEL DIPARTIMENTO DI STUDI UMANISTICI



Università degli studi di Napoli Federico II
Sede Centrale - Corso Umberto I, 40



Via Mezzocannone, 16



Complesso
San Pietro martire
Via Porta di Massa, 1



Palazzo degli Uffici
Segreteria Studenti,
Area Didattica
Studi Umanistici
Via Giulio Cesare
Cortese, 29



Palazzo
Iniziativa Marina,
Via Nuova Marina, 33



(Immagine centrale rielaborata tratta da Google Maps)

Docenti del Corso di Studio

La Commissione per il Coordinamento Didattico è composta da tutti i docenti del CdS

<i>Giancarlo</i>	ALFANO	giancarlo.alfano@unina.it
<i>Filippo</i>	BARATTOLO	lippolo@unina.it
<i>Annunziata</i>	BERRINO	annunziata.berrino@unina.it
<i>Francesco</i>	BIFULCO	fbifulco@unina.it
<i>Maria Teresa</i>	CATENA	mt-catena@libero.it
<i>Mauro</i>	DE NARDIS	mauro.denardis@unina.it
<i>Leonardo</i>	DISTASO	leonardo.distaso@unina.it
<i>Bianca</i>	FERRARA	bianca.ferrara@unina.it
<i>Gianluca</i>	FORGIONE	gianluca.forgione@unina.it
<i>Giovanni</i>	INDELLI	giovanniindelli@tiscali.it
<i>Vincenza</i>	LUCHERINI	lucherin@unina.it
<i>Flavia</i>	LUISE	luise@unina.it
<i>Anna</i>	MASECCHIA	anna.masecchia@unina.it
<i>Ettore</i>	MASSARESE	massares@unina.it
<i>Lorenzo</i>	MERCURIO	mercurio@uniparthenope.it
<i>Lorenzo</i>	MILETTI	lorenzo.miletti@unina.it
<i>Daniela</i>	MILO	daniela.milo@unina.it
<i>Marco</i>	PACCIARELLI	marcopacciarelli@libero.it
<i>Stefania</i>	PALMENTIERI	palmenti@unina.it
<i>Giorgio</i>	RUBERTI	giorgio.ruberti@unina.it
<i>Paola</i>	SANTORELLI	paola.santorelli@unina.it
<i>Silvia</i>	SBORDONE	silvia.sbordone@unina.it
<i>Renata</i>	SPAGNUOLO VIGORITA	renata.spagnuolovigorita@unina.it
<i>Isabella</i>	VALENTE	isabella.valente@unina.it

Docenti a contratto

<i>Mariavittoria</i>	CICELLIN	mariavittoria.cicellin@unina.it
<i>Filippo</i>	D'ORIA	filippo.doria@unina.it
<i>Federica</i>	DE ROSA	federica.derosa2@unina.it
<i>Salvatore</i>	ERCOLANO	salvatore.ercolano@unina.it

Docenti che mutuano insegnamenti per il CdS in Cultura e Amministrazione dei Beni Culturali da altri CdS

Coordinatore della Commissione per il coordinamento Didattico

Il Coordinatore riceve gli Studenti per **problematiche di carattere generale inerenti il CdS** in orario che è indicato nella pagina web del docente <https://www.docenti.unina.it/giovanni.indelli>

Gruppo di gestione AQ

Giovanni INDELLI

giovanniindelli@tiscali.it

Francesco BIFULCO

fbifulco@unina.it

Silvia SBORDONEsilvia.sbordone@unina.it

Commissione Orientamento (in ingresso)

Francesco BIFULCOfbifulco@unina.it

Commissione di tutoraggio

Mauro DE NARDIS

maur.denard@libero.it

Giovanni INDELLI

giovanniindelli@tiscali.it

Vincenza LUCHERINI

lucherin@unina.it

Silvia SBORDONEsilvia.sbordone@unina.it

Coordinamento sedute di laurea

Giovanni INDELLIgiovanniindelli@tiscali.it

Referenti per ERASMUS

Vincenza LUCHERINIlucherin@unina.it

Referente per i Tirocini

Francesco BIFULCOfbifulco@unina.it

Referente per l'inclusione

Flavia LUISEluise@unina.it

Referente per gli spazi e l'orario

Silvia SBORDONEsilvia.sbordone@unina.it

Referente per gli appelli degli esami

Silvia SBORDONEsilvia.sbordone@unina.it

Rappresentante degli Studenti



CENTRO DI ATENEO PER LE BIBLIOTECHE
"Roberto Pettorino"



BIBLIOTECA DIGITALE DI ATENEO

<http://www.sba.unina.it/>

La Biblioteca Digitale dell'Università degli Studi di Napoli Federico II è curata dal *Centro di Ateneo per le Biblioteche "Roberto Pettorino"*.

È tra le più importanti d'Italia, con sottoscrizioni a più di 60 banche dati e ai più principali pacchetti di periodici scientifici presenti sul mercato, con un patrimonio complessivo di oltre 71.000 riviste consultabili per via elettronica e di 78.461 e-books.

Le pagine web del Centro di Ateneo per le Biblioteche consentono non solo l'accesso alle risorse digitali, ma anche a oltre 987.000 monografie a stampa, mappe, cd e dvd e oltre 21.200 riviste cartacee, attraverso il Catalogo Online di Ateneo (**OPAC**).

Il Centro di Ateneo per le Biblioteche (**CAB**) sostiene anche la diffusione ad accesso aperto delle pubblicazioni dei docenti e dei ricercatori dell'Università degli Studi di Napoli Federico II, sia attraverso l'archivio istituzionale di Ateneo (**fedOA**), sia tramite i servizi **SeReNa** per la pubblicazione di riviste scientifiche liberamente consultabili in rete e **FedOAPress** per la pubblicazione di e-books ad accesso aperto.

La Biblioteca Digitale di Ateneo è liberamente accessibile all'interno della rete di ateneo e all'esterno tramite server proxy.

Le istruzioni sono pubblicate alla pagina:

<http://www.sba.unina.it/index.php?it/156/come-accedere-da-casa>



<http://www.sba.unina.it/index.php?it/156/come-accedere-da-casa&printPdf=1>



BRAU. BIBLIOTECA DI AREA UMANISTICA

Biblioteca di Area Umanistica

La **Biblioteca di Area Umanistica** è stata indicata come biblioteca di riferimento dal Dipartimento di Studi Umanistici.

È ospitata nel complesso monumentale di Sant'Antoniello, costituito dal Convento di Sant'Antoniello e da Palazzo Conca (80138 Napoli, Piazza Vincenzo Bellini 56/57, tel. 081.2533948, <http://www.brau.unina.it>).

Latitudine: 40°51'00.9"N | Longitudine: 14°15'07.2"E

Ha un consistente patrimonio librario specializzato nei settori delle discipline umanistiche: letterature antiche e moderne, filologia classica e moderna, filosofia, religione, scienze sociali, storia, arte e archeologia.

Orario di apertura:

Lunedì - Venerdì: 09:00 – 19:00

Servizi offerti

Consultazione

Sono ammessi alla consultazione gli studenti e i docenti del Dipartimento di Studi Umanistici.

Sono altresì ammessi tutti gli utenti che ne facciano richiesta per la consultazione del materiale bibliografico e documentario non reperibile altrove.

Sono disponibili per la consultazione:

- enciclopedie, dizionari, repertori bibliografici.
- opere monografiche e libri di testo consigliati per gli esami
- periodici di area umanistica

Prestito

Il servizio di prestito, rinnovabile, ha la durata di 15 giorni ed è consentito a studenti, dottorandi, ricercatori e docenti del Dipartimento di Studi Umanistici.

Document Delivery

La Biblioteca offre un servizio di Document Delivery (ovvero ricerca ed invio dei documenti bibliografici richiesti).

Le richieste vanno inoltrate personalmente all'Ufficio periodici o via e-mail (brau@unina.it).

L'articolo verrà inviato per posta elettronica o l'utente verrà a ritirarlo presso la struttura.

Il servizio di norma è gratuito, ma se la biblioteca fornitrice chiede un rimborso le spese sono a carico dell'utente.

Prestito interbibliotecario

Il servizio di prestito interbibliotecario viene erogato ai soli studenti e docenti del Dipartimento di Studi Umanistici, previo rilascio di una caparra di 15,00 euro per spese di ogni singolo prestito.

Dopo la restituzione del volume la differenza fra l'anticipo e le spese vive viene restituita all'utente.

Assistenza alla ricerca bibliografica

La biblioteca offre inoltre un servizio di assistenza alla ricerca bibliografica e al reperimento di monografie e articoli di periodici, attraverso la consultazione di **OPAC** (cataloghi online), banche dati e riviste in formato elettronico.

Il servizio, sui PC presenti in Biblioteca, è riservato agli utenti della Biblioteca ed è attivo in ogni settore.

Servizio di Fotoriproduzione

Presso la Biblioteca è a disposizione dell'utenza un servizio di fotoriproduzione dove è ammessa la riproduzione dei testi (periodici e monografie) nei limiti consentiti dalla legge

([Art. 171 e segg. della Legge 22 aprile 1941 n. 633](#)).

Tirocini e crediti formativi

Presso la Biblioteca è possibile svolgere attività di tirocinio intramoenia o extramoenia o acquisire crediti formativi, previo accordo con gli uffici competenti.

Dal sito <http://www.csi.unina.it>



Collegamento WI-FI nella Federico II

Il nostro ateneo ha avviato la realizzazione di una copertura di rete senza fili (wireless), nota come **Wi-Fi**, grazie al progetto denominato, appunto, **Wi-FED**, che prevede l'installazione di circa 560 antenne, ognuna delle quali a copertura di una zona circolare con un raggio che va dai 25 ai 40 metri, in funzione delle caratteristiche degli edifici.

Il totale delle antenne andrà a coprire le 13 facoltà della Federico II, ed in particolare gli spazi comuni messi a disposizione degli studenti.

Dopo aver realizzato una rete metropolitana con circa 10.000 punti rete "fissi" (wired), attualmente l'obiettivo è chiaramente quello di garantire la copertura su tutto l'Ateneo, limitatamente, però, alle aree comuni, essendo tutti gli studi e gli uffici già cablati.

Ogni punto di accesso può supportare mediamente 30 utenti simultanei, quindi ben 16.500 utenti possono contemporaneamente connettersi alla rete Wi-Fi e, tramite essa, alla rete di Ateneo e ad Internet, grazie ai servizi offerti in modo totalmente trasparente dal Consortium GARR, che gestisce la rete per la ricerca italiana.

Premesso che la casella di posta elettronica sul dominio **UNINA** è il requisito preliminare, per collegarsi è sufficiente:

- 1) **Attivare il servizio Wi-Fi**
- 2) **Configurare il proprio notebook per l'accesso Wi-Fi**
(dotato di scheda di rete wireless, interna o esterna)



[Clicca qui per scaricare il manuale istruzioni \(771.38 KB\)](http://www.csi.unina.it/flex/cm/pages/ServeAttachment.php/L/IT/D/D.0024924683ceffbe78c9/P/BL0B%3AID%3D335)

<http://www.csi.unina.it/flex/cm/pages/ServeAttachment.php/L/IT/D/D.0024924683ceffbe78c9/P/BL0B%3AID%3D335>

Documenti, certificati e manuali

Connessione alla rete Wi-Fi_Unina

Se si dispone di un PC Windows che non si connette alla rete Wi-Fi_Unina è necessario **verificare di aver installato tutti gli aggiornamenti** (misura, tra l'altro, caldamente raccomandata per **evitare di collegare** alla rete Wi-Fi_UniNa dispositivi **vulnerabili** ad attacchi).

Se si dispone, invece, di altri sistemi operativi o dispositivi mobili per i quali non è previsto l'aggiornamento automatico della catena dei certificati, è necessario installare manualmente i seguenti due certificati:

<http://www.csi.unina.it/certificati>

 [Certificato UTN-USERFirst-Hardware \(1.12 KB\).](#)

<http://www.csi.unina.it/flex/cm/pages/ServeAttachment.php/L/IT/D/D.5783b5d4f1787fd262d6/P/BL0B%3AID%3D51/E/cer>

 [Certificato Terena \(1.15 KB\).](#)

<http://www.csi.unina.it/flex/cm/pages/ServeAttachment.php/L/IT/D/D.dd5710f85b06aee4f3f1/P/BL0B%3AID%3D51/E/cer>

** Per i PC equipaggiati con **Windows**, correttamente aggiornati, non è necessaria l'installazione dei certificati.*

 [Istruzioni per la connessione WI-FI per WinXP](#) (771.39 KB)

<http://www.csi.unina.it/flex/cm/pages/ServeAttachment.php/L/IT/D/D.d59109e3910044e1fef7/P/BL0B%3AID%3D1117/E/pdf>

 [Istruzioni per la connessione WI-FI per Vista](#) (930.92 KB)

<http://www.csi.unina.it/flex/cm/pages/ServeAttachment.php/L/IT/D/D.397825ee00c736a7dc08/P/BL0B%3AID%3D1117/E/pdf>

 [Istruzioni per la connessione WI-FI per Windows 7](#) (766.44 KB)

<http://www.csi.unina.it/flex/cm/pages/ServeAttachment.php/L/IT/D/D.8b0a37cc7c6638763c29/P/BL0B%3AID%3D1117/E/pdf>

Centro di Ateneo SInAPSi



SInAPSi è il Centro di Ateneo per tutti gli studenti che si sentono esclusi dalla vita universitaria a causa di disabilità, Disturbi Specifici dell'Apprendimento (dislessia, disgrafia, disortografia, discalculia) o difficoltà temporanee.

Offre servizi e sostiene iniziative per favorire la partecipazione di tutti gli studenti alla vita universitaria.

Collabora con le strutture dell'Ateneo per assicurare l'accessibilità degli ambienti.

Promuove e svolge attività di ricerca e di studio per migliorare l'inclusione degli studenti.

Per un primo appuntamento, **anche se ancora non iscritti**, è possibile rivolgersi agli operatori della **Sezione Accoglienza** in uno dei seguenti modi:

- ▷ telefonando al numero **081 679946** nei giorni
Lunedì, Martedì, Venerdì dalle ore 10:00 alle ore 12:00
e Giovedì dalle ore 11:00 alle ore 13:00
- ▷ inviando un fax al numero **081 676768**
- ▷ inviando una e-mail all'indirizzo accoglienza.sinapsi@unina.it

Le sedi:

☞ **Direzione e Segreteria Amministrativa**

Via Giulio Cesare Cortese, 29 - Palazzo degli Uffici - piano terra

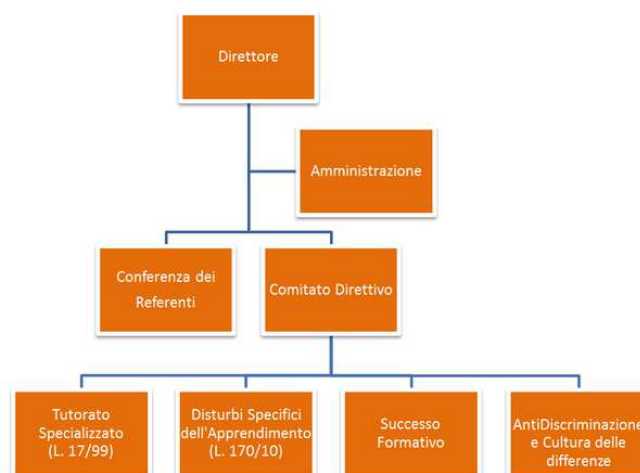
☞ **Tutorato Specializzato, Disturbi Specifici dell'Apprendimento, Universi Diversi al Lavoro e Universi di Libertà**

Via Cinthia, 26 - Complesso Universitario di Monte Sant'Angelo - Edificio 1 (Centri Comuni) - piano terra

☞ **Successo Formativo, Anti-Discriminazione e Cultura delle Differenze**

Via Porta di Massa, 1 scala C, piano ammezzato

Struttura del Centro di Ateneo



Servizi:

- *Tutorato Specializzato*

I Servizi di Tutorato Specializzato sono l'insieme delle attività finalizzate a favorire l'inserimento dello studente con disabilità nella vita universitaria attraverso la rimozione delle barriere didattiche, psicologiche, pedagogiche e tecnologiche che non gli permettono di avere pari opportunità di studio e di trattamento

- *Disturbi Specifici dell'Apprendimento*

I Servizi per i DSA (Disturbi Specifici di Apprendimento: dislessia, disgrafia, disortografia e discalculia) sono l'insieme delle attività finalizzate a favorire l'inserimento dello studente con DSA nella vita universitaria attraverso la rimozione delle barriere didattiche, psicologiche, pedagogiche e tecnologiche che non gli permettono di avere pari opportunità di studio e di trattamento

- *Successo Formativo*

I servizi per il Successo Formativo nascono con l'obiettivo di sostenere lo studente durante le varie fasi del percorso di studi e di favorirne la partecipazione alla vita universitaria.

Si rivolge a tutti gli studenti universitari che, durante l'iter accademico, incontrano impedimenti di varia natura, come ritardo negli studi, disagi sul piano personale, dubbi rispetto alla scelta universitaria, problemi di esclusione sociale, difficoltà nel migliorare il proprio bagaglio di competenze.

Offre attività formative e di supporto psicologico e/o pedagogico rivolte allo studente al fine di potenziarne le competenze allo studio e di sostenerlo nel fronteggiare gli ostacoli che incontra durante il percorso universitario

- *Anti-Discriminazione e Cultura delle Differenze*

Servizio di promozione e contrasto alle violazioni dei diritti umani e alle diverse forme di prevaricazione legate al genere e all'orientamento sessuale

Progetti

- *Universi Diversi al Lavoro*

Il Progetto "*Universi Diversi a Lavoro*" è promosso dal Centro di Ateneo SInAPSi, nell'ambito dell'attività di supporto all'inserimento lavorativo degli studenti laureandi e laureati con disabilità dell'Università degli Studi di Napoli Federico II

- *Universi di Libertà*

Nel contesto dell'azione del Centro SInAPSi una sezione speciale è dedicata alla valorizzazione delle "abilità ristrette" dei detenuti studenti reclusi negli Istituti Penitenziari regionali

Per informazioni e Contatti:

www.sinapsi.unina.it



Il **CLA** Centro Linguistico di Ateneo è la struttura che cura l'organizzazione di attività didattiche, scientifiche e di servizio relative alle lingue straniere:

Catalano, Francese, Inglese, Spagnolo e Tedesco.

I destinatari istituzionali delle sue attività sono gli studenti iscritti ai corsi di studio dei Dipartimenti dell'Ateneo, alle Scuole di specializzazione, ai Corsi di Perfezionamento, ai corsi Master, i dottorandi e i tirocinanti, nonché i docenti, i ricercatori e il personale tecnico amministrativo dell'Ateneo.

La sua finalità è la promozione dell'apprendimento, della pratica e dello studio delle lingue straniere e dell'italiano come lingua seconda/lingua straniera.

Il CLA è dotato delle più recenti tecnologie informatiche e si avvale di collaboratori madrelingua. Nel rispetto delle priorità istituzionali, il Centro Linguistico svolge attività di consulenza, aggiornamento, formazione, traduzione e qualificazione professionale.

Il CLA dispone, inoltre, di una biblioteca destinata alla tematica dell'insegnamento dell'italiano come lingua straniera/lingua seconda.

Tra le attività si segnalano:

- corsi intensivi per gli studenti ERASMUS Incoming (Italiano L2) e Outgoing (Francese, Spagnolo e Tedesco);
- i TEA del CLA, gruppi periodici di conversazione in lingua straniera;
- cineforum in lingua originale con sottotitoli in italiano, giunto alla decima edizione;
- corsi di preparazione alle certificazioni internazionali:
 - per la lingua Inglese Cambridge University e TOEFL, per l'italiano L2 in convenzione con l'Università di Roma 3,
 - per il test di conoscenza della lingua Francese - TCF- in convenzione con il CIEP- Centre International d'Etudes Pédagogiques,
 - per la lingua Spagnola in convenzione con l'Istituto Cervantes,
 - per la lingua Tedesca in convenzione con il Goethe Institut;
- supporto al riconoscimento di CFU;
- Scuola di Formazione sull'insegnamento dell'Italiano come L2L3 giunta alla sesta edizione;
- pubblicazioni "*I Quaderni del CLA*";
- consulenza per la traduzione di testi;
- corsi di formazione per il conseguimento della certificazione Ditals, finalizzata all'insegnamento dell'italiano come lingua straniera.

Per contattare il CLA è possibile:

recarsi personalmente presso:

la Sede di

Via Partenope 36 (3° piano)

la Sede di

Via Mezzocannone 16 (2° piano)

telefonare al numero (centralino): 081-2532122

inviare un fax al numero: 081-2534695 (Via Mezzocannone)

inviare una e-mail a cla@unina.it



Guide dello studente

HOME > DIDATTICA > SPORTELLI STUDENTI > GUIDE DELLO STUDENTE

<http://www.unina.it/didattica/sportello-studenti/guide-dello-studente>

- [Parte generale a.a. 2016/2017](#) (pubbl. il 09.08.2016)
- [Guida rapida al pagamento delle tasse a.a. 2016/2017](#) (pubbl. il 09.08.2016)

La guida dello studente è in **formato digitale**.

Tutte le informazioni riguardanti il pagamento delle tasse (scadenze, importi, fasce di contribuzione, determinazione del reddito, esoneri, ecc.) potranno essere immediatamente e direttamente reperite sul sito web dell'Ateneo.

Tale iniziativa è realizzata in coerenza con le disposizioni del D.L. 112/98 (art. 27 – "taglia carta") ed al fine di contribuire alla salvaguardia dell'ambiente.

Per coloro che non abbiano possibilità di accesso ad Internet, l'Ateneo metterà a disposizione **due aule telematiche** ove sarà possibile consultare la Guida.

Le aule sono collocate al Centro Storico presso

il Dipartimento di Giurisprudenza

Via Porta di Massa - 2° piano - aula n. 36

Latitudine: 40°50'37.3" N | Longitudine: 14°15'29.3"E

e

nel **Complesso Universitario di Monte Sant'Angelo** – Via Cintia

Aula Didattica del CSI - Centri Comuni.

Latitudine: 40°50'22.8" N | Longitudine: 14°11'15.5"E

MODULISTICA e F.A.Q.



Studi Umanistici

HOME > MODULISTICA > STUDI UMANISTICI

<http://www.unina.it/modulistica/studi-umanistici>

**Manifesto degli Studi
del Corso di Studio in
Cultura e Amministrazione dei Beni Culturali**
A.A. 2016 / 2017

Classe delle Lauree in *Beni Culturali (L-1)*

ANNO ACCADEMICO 2016-2017

Il presente Manifesto degli Studi fa riferimento al curriculum del Corso di Studio in *Cultura e Amministrazione dei Beni Culturali* e riguarda, rispettivamente:

per il 2° anno	gli studenti immatricolati nell'A.A. 2015-2016
per il 3° anno	gli studenti immatricolati nell'A.A. 2014-2015

L'Ordinamento degli studi è accessibile tramite ricerca del Corso di Laurea dal sito del MIUR al link

<http://off.miur.it/pubblico.php/ricerca/ricerca/p/miur>

Il Regolamento del Corso di Studio è accessibile

sul sito del Dipartimento di Studi Umanistici: <http://studiumanistici.dip.unina.it/>

alla pagina

<http://studiumanistici.dip.unina.it/2013/05/03/cultura-e-amministrazione-dei-beni-culturali/>

Qualsiasi altra informazione riguardante uno specifico insegnamento è reperibile sul sito web docente: www.docenti.unina.it, alla pagina del docente interessato.

Alla pagina web docente si rinvia anche per eventuali avvisi da parte del singolo docente.

Il Corso di Studio

ANNO ACCADEMICO 2016-2017

Dal corrente Anno Accademico non è più possibile immatricolarsi a codesto Corso di Studio, pertanto saranno portate a completamento le attività previste per il

3° anno degli immatricolati all'A.A. 2014/2015

2° anno degli immatricolati all'A.A. 2015/2016

Gli studenti possono leggere avvisi e comunicazioni varie sul sito web del Corso di Studio in *Cultura e Amministrazione dei Beni Culturali* (studiumanistici.dip.unina.it/2013/05/03/cultura-e-amministrazione-dei-beni-culturali) e sul sito docenti del prof. Giovanni INDELLI.

Sul sito del Dipartimento di Studi Umanistici <http://studiumanistici.dip.unina.it> è possibile prendere visione del corrispondente Regolamento; l'Ordinamento didattico ex D.M. 270/2004 è consultabile tramite ricerca sul sito http://offf.miur.it/pubblico.php/ricerca/show_form/p/miur.

L'ordinamento del Corso di Studio in *Cultura e Amministrazione dei Beni Culturali* prevede un numero di esami oscillante tra 17 e 18 (9 o 10 esami da **12 CFU** - 60 ore di didattica; 9 o 7 esami da **6 CFU** - 30 ore di didattica), più un tirocinio, una prova di lingua, un laboratorio di informatica e un elaborato finale.

I corsi si svolgono in due semestri, **Ottobre - Dicembre 2016** e **Marzo - Maggio 2017**.

Requisiti d'ingresso

~~Al momento dell'iscrizione è previsto un test di autovalutazione, che tuttavia non condizionerà la possibilità di iscriversi, ma servirà solo di orientamento per lo studente.~~

~~I requisiti di ammissione al Corso di Studio sono quelli previsti dalle norme vigenti.~~

~~Sono richieste:~~

- ~~• la conseguita maturità nella comunicazione scritta e orale;~~
- ~~• conoscenze di base utili e raccomandabili;~~
- ~~• una discreta conoscenza di una delle seguenti lingue a scelta: francese, inglese, tedesco, spagnolo;~~
- ~~• una conoscenza degli elementi basilari di informatica;~~
- ~~• una conoscenza di base della storia europea dall'antichità ad oggi;~~
- ~~• una conoscenza di base della storia della cultura letteraria, filosofica ed artistica europea dall'antichità ad oggi.~~

Obiettivi formativi

La Laurea in *Cultura e Amministrazione dei Beni Culturali* ha come obiettivi formativi:

- la preparazione di laureati con una buona formazione di base e un adeguato spettro di conoscenze e di competenze in particolare nei settori dei Beni culturali (patrimonio

archeologico, storico-filosofico-artistico, musicale e dello spettacolo, archivistico e librario, teatrale e cinematografico, demotnoantropologico, del paesaggio e dell'ambiente);

- l'acquisizione di conoscenze e adeguate competenze relativamente a legislazione e amministrazione dei Beni culturali;
- una formazione di base di tipo gestionale e organizzativo;
- la padronanza scritta e orale di almeno una lingua dell'Unione Europea oltre all'italiano;
- l'utilizzazione e la padronanza dei principali strumenti informatici di gestione dei dati e della comunicazione telematica negli ambiti specifici di competenza;
- competenze adeguate di estetica e filosofia europea dall'antichità ad oggi e di storia della cultura europea.

I laureati in *Cultura e Amministrazione dei Beni Culturali* potranno svolgere attività professionale presso enti locali e istituzioni specifiche (Soprintendenze, Musei, Biblioteche, Archivi, Cineteche, Parchi naturali, Orti Botanici, etc.), nonché presso aziende e organizzazioni professionali operanti nel settore della tutela e della fruizione dei Beni culturali e del recupero ambientale.

L'Ateneo organizzerà, in accordo con enti pubblici e privati, gli *stages* e i tirocini più opportuni per concorrere al conseguimento dei titoli richiesti per le "Altre attività formative".

Il corso prepara alla professione di:

secondo la [nuova classificazione delle professioni CP2011](#), adottata dal 2011 dall'ISTAT

Classificazione ISTAT CP2011	Nomenclatura e classificazione delle Unità Professionali
3.3.1.1.1	Segretari amministrativi e tecnici degli affari generali
3.3.1.1.2	Assistenti di archivio e di biblioteca
3.3.3.3.1	Commissari e aggiudicatori d'asta
3.3.3.6.1	Tecnici della pubblicità
3.3.3.6.2	Tecnici delle pubbliche relazioni
3.4.1.1.0	Tecnici delle attività ricettive e professioni assimilate
3.4.1.2.1	Organizzatori di fiere, esposizioni ed eventi culturali
3.4.1.2.2	Organizzatori di convegni e ricevimenti
3.4.3.2.0	Tecnici dell'organizzazione della produzione radiotelevisiva, cinematografica e teatrale
3.4.4.4.0	Tecnici del restauro

Articolazione degli insegnamenti in moduli semestrali

Per conseguire la laurea lo studente dovrà acquisire **60** CFU crediti formativi universitari per ognuno dei tre anni di Corso. Ogni credito corrisponde a **25** ore di apprendimento, che comprendono le ore di lezione, di esercitazione, di laboratorio, di seminario e di altre attività formative e le ore di studio individuale necessarie per completare la formazione per il superamento dell'esame oppure per realizzare le attività formative non direttamente subordinate alla didattica universitaria.

L'attività di studio è costituita per circa un terzo dalla frequenza dei corsi dei singoli insegnamenti, che sono articolati in moduli didattici semestrali di 60 o di 30 ore.

La frequenza di ciascun modulo ed il superamento delle relative prove di verifica consentono l'acquisizione dei crediti secondo la seguente tabella:

Ciascuno studente, a partire dal 2° anno, può individuare un proprio percorso, scegliendo quattro insegnamenti da 6 CFU fra gli insegnamenti appartenenti all'ambito dei Beni culturali, che vanno ad aggiungersi a due insegnamenti obbligatori da 12 CFU ciascuno, Archeologia classica (2° anno) e Museologia (3° anno).

Dei quattro insegnamenti scelti, due saranno seguiti nel 2° anno e due nel 3° anno.

A **puro titolo esemplificativo**, sono di seguito indicati quattro percorsi possibili, con l'avvertenza che lo studente è libero di creare anche altre combinazioni ed eventualmente percorsi misti (**i primi Moduli sono propedeutici ai secondi**):

A. Percorso storico-archeologico:

- 1) Paleontologia e paleoecologia I
- 2) Paleontologia e paleoecologia II
- 3) Preistoria e Protostoria I
- 4) Preistoria e protostoria II

B. Percorso storico-artistico:

- 1) Storia dell'arte medievale I
- 2) Storia dell'arte moderna I
- 3) Storia dell'arte contemporanea I
- 4) Storia dell'arte medievale II

oppure

Storia dell'arte moderna II

oppure

Storia dell'arte contemporanea II

oppure

Estetica I

(se invece di Storia dell'arte medievale I *oppure* Storia dell'arte moderna I *oppure* Storia dell'arte contemporanea I viene scelto Estetica I, può essere poi scelto Estetica II)

C. Percorso archivistico-bibliotecario:

- 1) Papirologia I
- 2) Bibliografia e Biblioteconomia I
- 3) Paleografia I
- 4) Papirologia II

oppure

Bibliografia e Biblioteconomia II

oppure

Paleografia II

D. Percorso di musica e spettacolo:

- 1) Discipline dello spettacolo I
- 2) Musicologia e storia della musica I
- 4) Discipline dello spettacolo II
- 3) Musicologia e storia della musica II
- 4) Estetica I

(se invece di Discipline dello spettacolo I *oppure* Musicologia e storia della musica I viene scelto Estetica I, può essere poi scelto Estetica II).

Pertanto si consiglia di scegliere nel primo anno uno degli insegnamenti di Storia che possa essere utilmente propedeutico al percorso che si vorrà intraprendere.

I crediti che lo studente deve guadagnare con un esame (da 12 CFU) o due esami (da 6 CFU ciascuno), a scelta libera [*Articolo 10, comma 5, lettera a)*], possono arricchire i percorsi individuati.

Pur rimanendo intatta la libertà dello studente, tale scelta va in ogni caso sottoposta alla Commissione per il Coordinamento Didattico del Corso di Studio, che valuterà la coerenza della scelta con gli obiettivi formativi del Corso di Studio e quindi delibererà per l'approvazione.

Le prove di verifica

Gli esami di profitto sono regolati dall'art. 20 del Regolamento Didattico di Ateneo (DR 02332_20140702).

Le prove di valutazione potranno essere scritte e/o orali.

La previsione di eventuali prove intermedie, del cui risultato va tenuto conto nel momento della valutazione finale, è lasciata alla discrezionalità dei docenti responsabili dei vari moduli di insegnamento.

Gli esami di profitto si svolgeranno dopo la fine dei corsi, nei mesi di gennaio e febbraio (tre sedute), giugno e luglio (tre sedute) e settembre (due sedute); tra un appello e l'altro dovranno trascorrere almeno 15 giorni.

Prova finale per il conseguimento della Laurea

Sono ammessi a sostenere la Prova finale gli studenti che hanno conseguito i 172 crediti previsti dall'Ordinamento didattico del Corso di Studio.

Lo studente preferibilmente all'inizio del terzo anno richiede l'argomento della Prova finale per il conseguimento della laurea al Coordinatore della Commissione per il Coordinamento Didattico del Corso di Studio in *Cultura e Amministrazione dei Beni Culturali*, che provvede all'assegnazione dell'argomento d'accordo con il docente che svolge le funzioni di *tutor*, garantendo il diritto dello studente all'assegnazione di tale argomento e l'equa ripartizione dei carichi didattici tra tutti i docenti del Corso di Studio.

La Prova finale consiste in un elaborato scritto che descriva, ricostituisca, discuta un problema, un tema, un percorso bibliografico o, anche, illustri le attività di tirocinio e formative coerenti con gli obiettivi generali del Corso di Studio.

Il voto conseguito nella discussione di laurea sarà espresso in centodecimi e sarà determinato dalla media conseguita negli esami di profitto e dalla valutazione dell'elaborato e della discussione sostenuta dal candidato.

Per l'assegnazione della lode, nel caso che lo studente abbia conseguito in sede di prova finale il massimo dei voti, è necessaria l'unanimità della commissione.

Passaggi dall'ordinamento ex D.M. 509/1999 all'ordinamento ex D.M. 270/2004

Gli studenti immatricolati entro l'anno accademico 2007/2008 che vogliono passare all'ordinamento ex D.M. 270/2004 possono fare domanda - presentando il loro piano di studi con gli esami sostenuti - alla Commissione didattica perché valuti il loro percorso e proponga gli esami da convalidare ed eventualmente da integrare alla Commissione per il Coordinamento Didattico del Corso di Studio.

Programmazione Anno Accademico 2016 / 2017

N54-08-15 immatricolati 2015 / 2016

Anno	Sem	Nota	Insegnamento / Attività	CFU	Docente	SSD	Attività
2°	I		Archeologia Classica	12	Bianca FERRARA	L-ANT/07	Caratterizzante
2°	I		Economia e Gestione delle imprese	12	Francesco BIFULCO	SECS-P/08	Affini / Integrative
2°	I	(***)	Musicologia e Storia della Musica I	6	Enrico CARERI	L-ART/07	Caratterizzante
2°	I	(***)	Musicologia e Storia della Musica II	6	Giorgio RUBERTI	L-ART/07	Caratterizzante
2°	I	(***)	Paleontologia e Paleoecologia I	6	Filippo BARATTOLO	GEO/01	Caratterizzante
2°	I	(***)	Paleontologia e Paleoecologia II	6	Filippo BARATTOLO	GEO/01	Caratterizzante
2°	I	(***)	Papirologia I	6	Giovanni INDELLI	L-ANT/05	Caratterizzante
2°	I	(***)	Papirologia II	6	Giovanni INDELLI	L-ANT/05	Caratterizzante
2°	I	(***)	Storia dell'Arte Contemporanea I	6	Isabella VALENTE	L-ART/03	Caratterizzante
2°	I	(***)	Storia dell'Arte Contemporanea II	6	Isabella VALENTE	L-ART/03	Caratterizzante
2°	I		1 esame da 12 CFU <i>oppure</i> 2 esami da 6 CFU a scelta dello studente	12	Non Definibile		A scelta dello studente - Articolo 10, comma 5, lettera a)
Segue							
Anno	Sem	Nota	Insegnamento / Attività	CFU	Docente	SSD	Attività

2°	II	(***)	Bibliografia e Biblioteconomia I	6	Silvia SBORDONE	M-STO/08	Caratterizzante
2°	II	(***)	Bibliografia e Biblioteconomia II	6	Silvia SBORDONE	M-STO/08	Caratterizzante
2°	II	(***)	Discipline dello Spettacolo I	6	Ettore MASSARESE	L-ART/05	Caratterizzante
2°	II	(***)	Discipline dello Spettacolo II	6	Ettore MASSARESE	L-ART/05	Caratterizzante
2°	II		Economia dei Beni Culturali	12	Salvatore ERCOLANO	SECS-P/03	Caratterizzante
2°	II	(***)	Estetica I	6	Leonardo DISTASO	M-FIL/04	Caratterizzante
2°	II	(***)	Estetica II	6	Leonardo DISTASO	M-FIL/04	Caratterizzante
2°	II	(***)	Paleografia I	6	Filippo D'ORIA	M-STO/09	Caratterizzante
2°	II	(***)	Paleografia II	6	Filippo D'ORIA	M-STO/09	Caratterizzante
2°	II	(***)	Preistoria e Protostoria I	6	Marco PACCIARELLI	L-ANT/01	Caratterizzante
2°	II	(***)	Preistoria e Protostoria II	6	Marco PACCIARELLI	L-ANT/01	Caratterizzante
2°	II	(***)	Storia del Cinema I	6	Anna MASECCHIA	L-ART/06	Caratterizzante
2°	II	(***)	Storia del Cinema II	6	TACE	L-ART/06	Caratterizzante
2°	II	(***)	Storia dell'Arte Medievale I	6	Vincenza LUCHERINI	L-ART/01	Caratterizzante
2°	II	(***)	Storia dell'Arte Medievale II	6	Vincenza LUCHERINI	L-ART/01	Caratterizzante
2°	II	(***)	Storia dell'Arte Moderna I	6	Bianca DE DIVITIIS	L-ART/02	Caratterizzante
2°	II	(***)	Storia dell'Arte Moderna II	6	Bianca DE DIVITIIS	L-ART/02	Caratterizzante

		Nota Due insegnamenti a scelta tra quelli del I e del II semestre per un totale di 12 CFU				
--	--	--	--	--	--	--

N54-08-14 immatricolati 2014 / 2015

Anno	Sem	nota	Insegnamento / Attività	CFU	Docente	SSD	Attività
3°	I		Filosofia Teoretica	6	Maria Teresa CATENA	M-FIL/01	Affini / Integrative
3°	I		Museologia	12	Federica DE ROSA	L-ART/04	Caratterizzante
3°	I	(***)	Musicologia e Storia della Musica I	6	Enrico CARERI	L-ART/07	Caratterizzante
3°	I	(***)	Musicologia e Storia della Musica II	6	Giorgio RUBERTI	L-ART/07	Caratterizzante
3°	I	(***)	Paleontologia e Paleoecologia I	6	Filippo BARATTOLO	GEO/01	Caratterizzante
3°	I	(***)	Paleontologia e Paleoecologia II	6	Filippo BARATTOLO	GEO/01	Caratterizzante
3°	I	(***)	Papirologia I	6	Giovanni INDELLI	L-ANT/05	Caratterizzante
3°	I	(***)	Papirologia II	6	Giovanni INDELLI	L-ANT/05	Caratterizzante
3°	I	(***)	Storia dell'Arte Contemporanea I	6	Isabella VALENTE	L-ART/03	Caratterizzante
3°	I	(***)	Storia dell'Arte Contemporanea II	6	Isabella VALENTE	L-ART/03	Caratterizzante

Anno	Sem	nota	Insegnamento / Attività	CFU	Docente	SSD	Attività
------	-----	------	-------------------------	-----	---------	-----	----------

3°	II	(***)	Bibliografia e Biblioteconomia I	6	Silvia SBORDONE	M-STO/08	Caratterizzante
3°	II	(***)	Bibliografia e Biblioteconomia II	6	Silvia SBORDONE	M-STO/08	Caratterizzante
3°	II	(***)	Discipline dello Spettacolo I	6	Ettore MASSARESE	L-ART/05	Caratterizzante
3°	II	(***)	Discipline dello Spettacolo II	6	Ettore MASSARESE	L-ART/05	Caratterizzante
3°	II	(***)	Estetica I	6	Leonardo DISTASO	M-FIL/04	Caratterizzante
3°	II	(***)	Estetica II	6	Leonardo DISTASO	M-FIL/04	Caratterizzante
3°	II		Organizzazione Aziendale	12	Mariavittoria CICELLIN	SECS-P/10	Affini / Integrative
3°	II	(***)	Paleografia I	6	Filippo D'ORIA	M-STO/09	Caratterizzante
3°	II	(***)	Paleografia II	6	Filippo D'ORIA	M-STO/09	Caratterizzante
3°	II	(***)	Preistoria e Protostoria I	6	Marco PACCIARELLI	L-ANT/01	Caratterizzante
3°	II	(***)	Preistoria e Protostoria II	6	Marco PACCIARELLI	L-ANT/01	Caratterizzante
3°	II	(***)	Storia dell'Arte Medievale I	6	Vincenza LUCHERINI	L-ART/01	Caratterizzante
3°	II	(***)	Storia dell'Arte Medievale II	6	Vincenza LUCHERINI	L-ART/01	Caratterizzante
3°	II	(***)	Storia dell'Arte Moderna I	6	Bianca DE DIVITIIS	L-ART/02	Caratterizzante
3°	II	(***)	Storia dell'Arte Moderna II	6	Bianca DE DIVITIIS	L-ART/02	Caratterizzante
		(***)	Nota Due insegnamenti a scelta tra quelli del I e del II semestre diversi da quelli scelti al secondo anno, per un totale di 12 CFU				
Anno	Sem	nota	Insegnamento / Attività	CFU	Docente	SSD	Attività

3°	I		Tirocinio	4			Altre attività formative Articolo 10, comma 5, lettera d)
3°	II		Abilità informatiche	2			Altre attività formative Articolo 10, comma 5, lettera d)
3°	II		Conoscenza di una Lingua straniera	4			Altre attività formative Articolo 10, comma 5, lettera c)
3°	II		Prova finale	8			Altre attività formative Articolo 10, comma 5, lettera c)

**PROGRAMMI
A.A. 2016 / 2017**

Riepilogo Insegnamenti / Attività						
AF	Denominazione	CFU	Ore	S.S.D.	Settore Concorsuale	Area
12276	Abilità Informatiche	2	0	XXXXXX	xxxxxx	Art. 10, comma 5, lett. D)
12270	Archeologia Classica	12	60	L-ANT/07	10/A1	Caratterizzante
14984	Bibliografia e Biblioteconomia I	6	30	M-STO/08	11/A4	Caratterizzante
14990	Bibliografia e Biblioteconomia II	6	30	M-STO/08	11/A4	Caratterizzante
30294	Conoscenza di una lingua straniera	4	0	XXXXXX	xxxxxx	Art. 10, comma 5, lett. C)
28571	Discipline dello Spettacolo I	6	30	L-ART/05	10/C1	Caratterizzante
28572	Discipline dello Spettacolo II	6	30	L-ART/05	10/C1	Caratterizzante
00239	Economia dei Beni Culturali	12	60	SECS-P/03	13/A3	Caratterizzante
00047	Economia e Gestione delle Imprese	12	60	SECS-P/08	13/B2	Affine / Integrativo
04645	Estetica I	6	30	M-FIL/04	11/C4	Caratterizzante
04646	Estetica II	6	30	M-FIL/04	11/C4	Caratterizzante
00249	Filosofia Teoretica	6	30	M-FIL/01	11/C1	Affine / Integrativo
18856	Museologia	12	60	L-ART/04	10/B1	Caratterizzante
12636	Musicologia e Storia della Musica I	6	30	L-ART/07	10/C1	Caratterizzante
18445	Musicologia e Storia della Musica II	6	30	L-ART/07	10/C1	Caratterizzante
20429	Organizzazione Aziendale	12	60	SECS-P/10	13/B3	Affine / Integrativo
Segue						

AF	Denominazione	CFU	Ore	S.S.D.	Settore Concorsuale	Area
20315	Paleografia I	6	30	M-STO/09	11/A4	Caratterizzante
20350	Paleografia II	6	30	M-STO/09	11/A4	Caratterizzante
28567	Paleontologia e Paleoecologia I	6	30	GEO/01	04/A2	Caratterizzante
28568	Paleontologia e Paleoecologia II	6	30	GEO/01	04/A2	Caratterizzante
15145	Papirologia I	6	30	L-ANT/05	10/D4	Caratterizzante
14987	Papirologia II	6	30	L-ANT/05	10/D4	Caratterizzante
28569	Preistoria e Protostoria I	6	30	L-ANT/01	10/A1	Caratterizzante
28570	Preistoria e Protostoria II	6	30	L-ANT/01	10/A1	Caratterizzante
11986	Prova Finale	8	0	XXXXXX	xxxxxx	Art. 10, comma 5, lett. C)
18306	Storia del Cinema I	6	30	L-ART/06	10/C1	Caratterizzante
20094	Storia del Cinema II	6	30	L-ART/06	10/C1	Caratterizzante
12649	Storia dell'Arte Contemporanea I	6	30	L-ART/03	10/B1	Caratterizzante
12656	Storia dell'Arte Contemporanea II	6	30	L-ART/03	10/B1	Caratterizzante
12647	Storia dell'Arte Medievale I	6	30	L-ART/01	10/B1	Caratterizzante
10710	Storia dell'Arte Medievale II	6	30	L-ART/01	10/B1	Caratterizzante
12648	Storia dell'Arte Moderna I	6	30	L-ART/02	10/B1	Caratterizzante
10725	Storia dell'Arte Moderna II	6	30	L-ART/02	10/B1	Caratterizzante
20468	Tirocinio	4	0	XXXXXX	xxxxxx	Art. 10, comma 5, lett. D)
28581	UN Insegnamento (da 12 CFU) <i>oppure</i> DUE Insegnamenti (da 6 CFU) a Scelta dello Studente	12	60	XXXXXX	xxxxxx	Art. 10, comma 5, lett. A)
Segue						

AF	Denominazione	CFU	Ore	S.S.D.	Settore Concorsuale	Area
U0263	Insegnamento da 6 CFU caratterizzante a scelta vincolata tra quelli del 2° anno	6	30			Caratterizzante
U0264	Insegnamento da 6 CFU caratterizzante a scelta vincolata tra quelli del 2° anno	6	30			Caratterizzante

Gli insegnamenti con il fondo della descrizione colorato non sono erogati

Docente: <i>Prof.ssa Bianca FERRARA</i>			
2° anno, I semestre			
ARCHEOLOGIA CLASSICA		CLASSICAL ARCHAEOLOGY	
Settore Scientifico – Disciplinare:	L-ANT/07	CFU	12
Settore Concorsuale:	10/A1	AF	12270
Modulo:	Unico	Copertura:	Risorse Dipartimento
Impegno orario complessivo del docente:		60	
di cui	Lezione: 60	Esercitazione:	Laboratorio:
Area Formativa Caratterizzante			
Tipo di insegnamento Obbligatorio			
Propedeuticità Nessuna			
Articolazione del modulo e obiettivi formativi			
<p>Il corso intende fornire una conoscenza di base delle problematiche archeologiche e storico-artistiche del mondo greco e romano, con particolare attenzione allo sviluppo storico dell'arte greca (età geometrica/età ellenistica) e dell'arte romana (età repubblicana/età tardo-romana).</p> <p>Le lezioni saranno integrate da sopralluoghi in Musei e aree archeologiche.</p>			
Titolo del corso <i>L'Archeologia classica.</i>			
Contenuti			
<p>Il corso si articola:</p> <ul style="list-style-type: none"> - Introduzione all'archeologia: problematiche e metodi. - Lineamenti di storia dell'arte greca e del mondo greco occidentale. - Lineamenti di storia dell'arte romana, dall'età repubblicana all'età tardo-romana. 			
Testi			
Tematiche generali:			
- R. Bianchi Bandinelli, <i>Introduzione all'archeologia classica come storia dell'arte antica</i> , 2005, Laterza			
Lineamenti di storia dell'arte greca e del mondo greco occidentale:			
- G. Bejor, M. Castaldi, C. Lambrugo, <i>Arte greca. Dal X al I sec. a.C.</i> , Roma 2012, Mondadori.			
Lineamenti di storia dell'arte romana, dall'età repubblicana all'età tardo-romana:			
- P. Zanker, <i>Arte romana</i> , Bari 2008, Laterza.			
Modalità di accertamento del profitto Esame orale			
Orario e luogo di ricevimento Lunedì, 10:00 – 12:00 Dipartimento Studi Umanistici Via Nuova Marina 33, 8° piano, Stanza 807			
Indirizzo elettronico: bianca.ferrara@unina.it			

Sito docente: <https://www.docenti.unina.it/bianca.ferrara>

Docente: <i>Prof.ssa Silvia SBORDONE</i>			
2° / 3° anno, II semestre			
BIBLIOGRAFIA E BIBLIOTECONOMIA I		LIBRARY MANAGEMENT I	
Settore Scientifico – Disciplinare:		M-STO/08	CFU 6
Settore Concorsuale		11/A4	AF 14984
Modulo:	Unico	Copertura:	Risorse Dipartimento
Impegno orario complessivo del docente:		30	
di cui	Lezione: 30	Esercitazione:	Laboratorio:
Area Formativa Caratterizzante			
Tipo di insegnamento Opzionale			
Propedeuticità <i>Propedeutico a</i> Bibliografia e Biblioteconomia II			
Articolazione del modulo e obiettivi formativi Il corso intende fornire agli studenti le conoscenze di base della bibliografia e della biblioteconomia per acquisire le competenze necessarie al reperimento, alla valutazione, all'uso e alla citazione delle risorse documentarie e dei principi che regolano l'orientamento, la consultazione e la ricerca nelle biblioteche.			
Titolo del corso <i>Attività, gestione e servizi delle biblioteche.</i>			
Contenuti Saranno proposte riflessioni sulla pratica della lettura volte a focalizzare l'attenzione sulla teoria e la tecnica del leggere, sulle abitudini e i comportamenti di lettura in un ambiente sempre più multimediale. Verranno poi analizzate le tematiche relative alle diverse tipologie delle biblioteche italiane, alla formazione e alla gestione delle raccolte bibliotecarie, ai servizi al pubblico, alle biblioteche in rete e al ruolo del bibliotecario.			
Testi - Gabriele MAZZITELLI, <i>Che cos'è una biblioteca</i> , Roma, Carocci, 2007 - Appunti delle lezioni			
Modalità di accertamento del profitto Esame orale.			
Orario e luogo di ricevimento Venerdì, 10:00 – 12:00 Dipartimento Studi Umanistici Via Nuova Marina 33, 9° piano, Stanza 917			

Indirizzo elettronico:

sbordons@unina.it

silvia.sbordone@unina.it

Sito docente: <https://www.docenti.unina.it/silvia.sbordone>Docente: *Prof.ssa Silvia SBORDONE*

2° / 3° anno, II semestre

BIBLIOGRAFIA E BIBLIOTECONOMIA II**LIBRARY MANAGEMENT II**

Settore Scientifico – Disciplinare:	M-STO/08	CFU:	6
Settore Concorsuale	11/A4	AF	14990
Modulo:	Unico	Copertura:	Risorse Dipartimento
Impegno orario complessivo del docente:	30		
di cui	Lezione: 30	Esercitazione:	Laboratorio:

Area Formativa

Caratterizzante

Tipo di insegnamento

Opzionale

PropedeuticitàAccessibile dopo:

Bibliografia e Biblioteconomia I

Articolazione del modulo e obiettivi formativi

Sono presentate le tematiche relative al concetto di bibliografia e alla sua evoluzione storica, all'uso dei repertori tradizionali a stampa, alla ricerca bibliografica e alle risorse bibliografiche elettroniche, ai metodi di organizzazione per la compilazione di bibliografie e cataloghi.

Titolo del corso

La Bibliografia dal XV al XX secolo. Metodi e tecniche della ricerca bibliografica.

Contenuti

Gli argomenti principali sono:

i lineamenti fondamentali della bibliografia dalle origini fino ad oggi.

L'informazione e la circolazione libraria dal XV al XXI sec.

Il repertorio bibliografico e la bibliografia di riferimento.

La gestione, l'organizzazione e l'articolazione dei repertori e dei cataloghi.

Testi

- Marco SANTORO - Antonella ORLANDI, *Avviamento alla bibliografia*, Milano, Bibliografica, 2006
- Appunti delle lezioni

Modalità di accertamento del profitto

Esame orale

Orario e luogo di ricevimento

Venerdì, 10:00 – 12:00
 Dipartimento Studi umanistici
 Via Nuova Marina 33, 9° piano, Stanza 917
Indirizzo elettronico:
sbordons@unina.it
silvia.sbordone@unina.it
Sito docente: <https://www.docenti.unina.it/silvia.sbordone>

Docente: <i>Prof. Ettore MASSARESE</i>			
2° / 3° anno, II semestre			
DISCIPLINE DELLO SPETTACOLO I		PERFORMING ARTS I	
Settore Scientifico – Disciplinare:		L-ART/05	CFU 6
Settore Concorsuale		10/C1	AF 28571
Modulo:	Unico	Copertura:	Risorse Dipartimento
Impegno orario complessivo del docente:		30	
di cui	Lezione: 30	Esercitazione:	Laboratorio:
Area Formativa Caratterizzante			
Tipo di insegnamento Opzionale			
Propedeuticità <i>Propedeutico a</i> Discipline dello spettacolo II			
Articolazione del modulo e obiettivi formativi			
Titolo del corso <i>Elementi di discipline dello spettacolo teatrale</i>			
Contenuti Gli snodi dello spettacolo teatrale dalle origini ai nostri giorni			
Testi - R. ALONGE - F. PERRELLI, <i>Storia del teatro e dello spettacolo</i> (UTET, Torino 2015) - Una tragedia greca a scelta tra quelle di <i>Eschilo, Sofocle e Euripide</i> - W. Shakespeare, <i>Hamlet</i> , edizione BUR o Garzanti - L. Pirandello, <i>Sei personaggi in cerca di autore</i> , Edizione Einaudi a cura di G. Davico Bonino			
Modalità di accertamento del profitto Esame orale			
Orario e luogo di ricevimento Dipartimento Studi Umanistici Via Nuova Marina 33, 8° piano, Stanza 803 Indirizzo elettronico: massares@unina.it			

Sito docente: <https://www.docenti.unina.it/ettore.massarese>

Docente: <i>Prof. Ettore MASSARESE</i>			
2° / 3° anno, II semestre			
DISCIPLINE DELLO SPETTACOLO II		PERFORMING ARTS II	
Settore Scientifico – Disciplinare:		L-ART/05	CFU 6
Settore Concorsuale		10/C1	AF 28572
Modulo:	Unico	Copertura:	Risorse Dipartimento
Impegno orario complessivo del docente:		30	
di cui	Lezione: 30	Esercitazione:	Laboratorio:
Area Formativa Caratterizzante			
Tipo di insegnamento Opzionale			
Propedeuticità <u>Accessibile dopo</u> Discipline dello spettacolo I			
Articolazione del modulo e obiettivi formativi			
MUTUAZIONE DAL CORSO AF 28571			
Contenuti			
Consultare il medaglione dell'attività mutuata			
Modalità di accertamento del profitto Esame orale			
Orario e luogo di ricevimento Dipartimento Studi Umanistici Via Nuova Marina 33, 8° piano, Stanza 803 Indirizzo elettronico: massares@unina.it Sito docente: https://www.docenti.unina.it/ettore.massarese			

Docente: <i>Prof. Salvatore ERCOLANO</i>			
2° anno, II semestre			
ECONOMIA DEI BENI CULTURALI		CULTURAL HERITAGE ECONOMICS	
Settore Scientifico – Disciplinare:		SECS-P/03	CFU 12

Settore Concorsuale		13/A3	AF	00239
Modulo:	Unico	Copertura:	Contratto	
Impegno orario complessivo del docente:		60		
di cui	Lezione: 60	Esercitazione:	Laboratorio:	
Area Formativa				
Caratterizzante				
Tipo di insegnamento				
Obbligatorio				
Propedeuticità				
Nessuna				
Articolazione del modulo e obiettivi formativi				
<p>Il corso intende fornire gli elementi di base per la comprensione del fenomeno economico al fine di analizzare le caratteristiche del settore dei beni culturali.</p> <p>Al termine della prima parte di microeconomia è prevista la possibilità di sostenere una prova intercorso.</p> <p>Volontariamente, al termine di ogni modulo, gli studenti possono partecipare ad un lavoro di gruppo, al fine di approfondire argomenti trattati nel corso delle lezioni. Questa attività viene valutata con un massimo di 3 punti da aggiungere al voto conseguito nella prova scritta.</p>				
Titolo del corso				
Contenuti				
Prima parte				
<ul style="list-style-type: none"> - I principi fondamentali dell'economia - Il concetto di costo opportunità - Il mercato, il modello della domanda e dell'offerta - Le scelte del consumatore - La produzione, i costi e il processo decisionale dell'impresa - Le forme di mercato - L'efficienza economica e il ruolo dello stato - I fallimenti del mercato e le giustificazioni dell'intervento pubblico nell'economia 				
Seconda parte				
<ul style="list-style-type: none"> - Arte ed Economia. Il mercato dell'arte - La domanda d'arte e L'offerta d'arte - Nozione economica di Bene Culturale - Intervento pubblico e privato per l'arte - Aspetti economici dei musei - Il mercato dell'arte dal vivo - Il mercato dell'arte riproducibile - Il mercato dell'arte visiva 				
Testi di riferimento				
<ul style="list-style-type: none"> - Lieberman M. e Hall R., <i>Principi di Economia</i>, Apogeo, terza edizione. Capitoli: 1, 2, 3, 4 ,5, 6, 7, 8, 10 (è richiesto lo studio delle appendici). - Candela G. e Scorcu A., <i>Economia delle Arti</i>, Zanichelli; tutti i capitoli ad esclusione dei seguenti: 5, 12 e 13. 				
Modalità di accertamento del profitto				

Esame orale e/o scritto.
Eventuale prova intercorso.

Orario e luogo di ricevimento

Dipartimento Studi Umanistici

Indirizzo elettronico salvatore.ercolano@unina.it

Sito docente <https://www.docenti.unina.it/salvatore.ercolano>

Docente: *Prof. Francesco BIFULCO*

2° anno, I semestre

**ECONOMIA E GESTIONE DELLE
IMPRESE**

CORPORATE FINANCE

Settore Scientifico – Disciplinare:	SECS-P/08	CFU	12
Settore Concorsuale	13/B2	AF	00047
Modulo:	Unico	Copertura:	Risorse Ateneo
Impegno orario complessivo del docente: di cui	Lezione: 60	Esercitazione:	Laboratorio:

Area Formativa

Affine o Integrativo

Tipo di insegnamento

Obbligatorio

Propedeuticità

Nessuna

Articolazione del modulo e obiettivi formativi

Sviluppare conoscenze e capacità di base inerenti le attività/risorse d'impresa e le modalità di scelta delle stesse per creare valore, approfondendone le opzioni strategiche e le scelte gestionali, con particolare riferimento al sistema delle imprese culturali.

Titolo del corso

Economia e gestione delle imprese

Contenuti

Macro-processi di proposizione di valore e formazione dei mercati.
Comportamento degli stakeholder negli studi di management.
Interpretazione della teoria del valore.
Attività e processo di offerta delle imprese.
Risorse impiegate nelle attività delle imprese.
Risorse generate dalle attività delle imprese.
Generazione di valore integrato e condizioni di vantaggio.
Criterio-guida della direzione generale delle imprese.
Sistema delle attività culturali e tipologie di imprese culturali.
Processi di decisione.
Opzioni strategiche.
Scelte di service marketing.
Scelte di erogazione.
Scelte economico-finanziarie.

Casi ed applicazioni.

Ulteriori materiali didattici, utili alla preparazione dell'esame, sono a disposizione degli studenti online nello spazio web del docente sul sito <https://www.docenti.unina.it/francesco.bifulco>

Testi

- STAMPACCHIA Paolo, *Le imprese nelle reti del valore*, vol. I – Nuove basi metodologiche per la gestione, Liguori, 2014
- SOLIMA Ludovico, *L'impresa culturale. Processi e strumenti di gestione*, Carocci, 2004

Modalità di accertamento del profitto

Esame scritto e orale

Orario e luogo di ricevimento

Martedì ore 13:00

Dipartimento di Studi Umanistici

Via Nuova Marina 33, 8° piano, Stanza 803

081 2536330 Via Nuova Marina 33

081 675091 Via Cinthia - Complesso Universitario di Monte Sant'Angelo

Indirizzo elettronico francesco.bifulco@unina.it

Sito docente <https://www.docenti.unina.it/francesco.bifulco>

Docente: *Prof. Leonardo DISTASO*

2° / 3° anno, II semestre

ESTETICA I

AESTHETICS I

Settore Scientifico – Disciplinare:

M-FIL/04

CFU

6

Settore Concorsuale

11/C4

AF

04645

Modulo:

Unico

Copertura:

Risorse Dipartimento

Impegno orario complessivo del docente:

30

di cui

Lezione: 30

Esercitazione:

Laboratorio:

Area Formativa

Caratterizzante

Tipo di insegnamento

Opzionale

Propedeuticità

Propedeutico a

Estetica II

Articolazione del modulo e obiettivi formativi

Il modulo si articolerà in lezioni frontali, con eventuali sussidi tecnico-visuali, finalizzate alla comprensione degli argomenti in oggetto.

Gli obiettivi sono quelli di mostrare alcuni aspetti significativi dell'arte in rapporto alla metropoli tra Otto- e Novecento e alcuni problemi che essa ha offerto alla riflessione estetica.

Titolo del corso

Walter Benjamin e la metropoli moderna.

Contenuti

Dalle analisi benjaminiane della metropoli emerge un'interpretazione della modernità dalla quale riconoscere i caratteri di novità dell'arte contemporanea.

Riflessione estetica e panorama metropolitano si incrociano e si innervano reciprocamente.

Testi

- Passi scelti dai *Passages di Parigi* di Walter Benjamin, Einaudi, Torino 2000.

Modalità di accertamento del profitto

Esame orale.

Orario e luogo di ricevimento

Giovedì ore 15:00 - 16:30

Dipartimento di Studi Umanistici

Sezione di Filosofia

Via Porta di Massa 1 – Scala A/B, 3° Piano, Stanza A321 ex 14

leonardo.distaso@unina.it

Consultare il sito web docenti <https://www.docenti.unina.it/leonardo.distaso>

Docente: *Prof. Leonardo DISTASO*

2° / 3° anno, II semestre

ESTETICA II

AESTHETICS II

Settore Scientifico – Disciplinare:

M-FIL/04

CFU

6

Settore Concorsuale

11/C4

AF

04646

Modulo:

Unico

Copertura:

Risorse Dipartimento

Impegno orario complessivo del docente:

30

di cui

Lezione: 30

Esercitazione:

Laboratorio:

Area Formativa

Caratterizzante

Tipo di insegnamento

Opzionale

Propedeuticità

Accessibile dopo

Estetica I

Articolazione del modulo e obiettivi formativi

Il modulo si articolerà in lezioni frontali, con eventuali sussidi tecnico-visuali, finalizzate alla comprensione degli argomenti in oggetto.

Gli obiettivi sono quelli di mostrare alcuni aspetti significativi della Parigi di Walter Benjamin in rapporto alle dinamiche artistiche ed estetiche presenti tra Otto- e Novecento.

Titolo del corso

La Parigi capitale del XIX secolo di Walter Benjamin.

Contenuti

Il corso presenterà alcuni aspetti della Parigi di Benjamin come immagine dialettica della modernità alla luce di alcuni testi coevi ai *Passages*.

Testi

- Walter Benjamin, *La Parigi del Secondo Impero in Baudelaire; Parco centrale; Note sui Quadri di Parigi di Baudelaire; Su alcuni motivi in Baudelaire*, in *Opere complete*, VII, 1938-1940, Einaudi, Torino 2006.

Modalità di accertamento del profitto

Esame orale.

Orario e luogo di ricevimento

Giovedì 15:00 - 16:30

Dipartimento di Studi Umanistici

Sezione di Filosofia

Via Porta di Massa 1 – Scala A/B, 3° Piano, Stanza A321 ex 14

leonardo.distaso@unina.it

Consultare il sito web docenti <https://www.docenti.unina.it/leonardo.distaso>

Docente: *Prof.ssa Maria Teresa CATENA*

3° anno, I semestre

FILOSOFIA TEORETICA**THEORETICAL PHILOSOPHY**

Settore Scientifico – Disciplinare:

M-FIL/01

CFU 6

Settore Concorsuale

11/C1

AF 00249

Modulo: Unico

Copertura:

Risorse Dipartimento

Impegno orario complessivo del docente:

30

di cui **Lezione:** 30

Esercitazione:

Laboratorio:

Area Formativa

Affine o integrativo

Tipo di insegnamento

Obbligatorio

Propedeuticità

Nessuna

Articolazione del modulo e obiettivi formativi

Il modulo si articola in due parti, di cui una introduttiva e l'altra di approfondimento, allo scopo di fornire allo studente una base teoretica su un argomento di centrale importanza per la formazione di tutti coloro che operano nel settore dei beni culturali.

Titolo del corso

Filosofie della percezione in età moderna e contemporanea.

Contenuti

Il corso presenta, in prima battuta, una carrellata delle più importanti teorie della percezione in età moderna, con particolare riferimento alle filosofie di Descartes, Locke, Hume.

In seconda battuta, attraverso l'analisi del pensiero di Merleau-Ponty, si propone l'approfondimento di una delle più significative riflessioni novecentesche sul tema.

Testi

- M. Merleau-Ponty, *Fenomenologia della percezione*, Milano, Bompiani, 2009 (Premessa, Introduzione: capitoli I, II, III, IV; Parte Prima: capitoli I, II, III, IV).

Durante il corso sarà fornita una dispensa dedicata ai più significativi autori moderni.

Modalità di accertamento del profitto

Esame orale.

Orario e luogo di ricevimento

Giovedì, 12:00 – 14:00

Dipartimento Studi Umanistici

Via Porta di Massa 1, scala A/B, III piano, Stanza A313 ex 23

Indirizzo elettronico: mariateresa.catena@unina.it

Sito docente: <https://www.docenti.unina.it/maria%20teresa.catena>

Docente: *Prof.ssa Federica DE ROSA*

3° anno, I semestre

MUSEOLOGIA

MUSEOLOGY

Settore Scientifico – Disciplinare:

L-ART/04

CFU

12

Settore Concorsuale

10/B1

AF

18856

Modulo:

Unico

Copertura:

Contratto

Impegno orario complessivo del docente:

60

di cui

Lezione: 45

Esercitazione: 15

Laboratorio:

Area Formativa

Caratterizzante

Tipo di insegnamento

Obbligatorio

Propedeuticità

Nessuna

Articolazione del modulo e obiettivi formativi

Il corso è articolato in lezioni frontali, attività seminariali e visite guidate ai principali musei napoletani.

Al termine del corso gli studenti dovranno dimostrare di conoscere le principali tappe della storia dei musei; di saper distinguere le funzioni museali e le caratteristiche museologiche e museografiche messe in atto nei contesti storico-culturali trattati; di saper distinguere gli elementi caratteristici, le criticità e le potenzialità del museo contemporaneo.

Sono previsti incontri con professionisti e operatori del settore.

Titolo del Corso

I musei nella storia.

Contenuti

Dopo aver delineato le questioni metodologiche di base, gli specifici disciplinari di museologia e museografia e i concetti legislativi essenziali che indirizzano l'attuale vita dei musei, le lezioni seguiranno un percorso storico e verteranno sulla storia del collezionismo antico e moderno, dalla raccolte ellenistiche e romane ai sistemi espositivi delle chiese cristiane in epoca medievale, dagli studioli degli umanisti alle *Wunderkammern*, fino alle prime gallerie e ai *cabinets* scientifici.

Il corso proseguirà analizzando la nascita del museo moderno, la sua diffusione in età napoleonica, il suo sviluppo ottocentesco e la sua trasformazione nella prima metà del Novecento.

Con uno sguardo che privilegerà la situazione italiana, ma che prenderà in esame anche il contesto europeo e internazionale, una parte delle lezioni sarà poi riservata al museo contemporaneo, così come è andato configurandosi, tra complessità e contraddizioni, nel passaggio tra XX e XXI secolo.

Testi consigliati

- Maria Teresa Fiorio, *Il museo nella storia. Dallo "studiolo" alla raccolta pubblica*, Mondadori, Milano 2011;
- Karsten Schubert, *Museo. Storia di un'idea. Dalla Rivoluzione francese a oggi*, Il Saggiatore, Milano 2004;
- Alessandra Mottola Molfino, *L'etica dei musei. Un viaggio tra passato e futuro dei musei alle soglie del terzo millennio*, Umberto Allemandi & C., Torino 2004;
- Jean Claire, *La crisi dei musei. La globalizzazione della cultura*, Skira, Milano 2008.

Agli studenti che, per motivate ragioni, **non potranno frequentare le lezioni**, ad integrazione dei testi d'esame è richiesta anche la lettura di:

- Maria Vittoria Marini Clarelli, *Che cos'è un museo*, Carocci, Roma 2005.

Modalità di accertamento del profitto

Esame orale

Orario e luogo di ricevimento

Dipartimento Studi Umanistici

Via Nuova Marina 33, 8° piano, Stanza 804

Indirizzo elettronico: federica.derosa2@unina.it

Consultare il sito web del docente https://www.docenti.unina.it/federica.de_rosa

Docente: **Prof. Enrico CARERI**

2° / 3° anno, I semestre

**MUSICOLOGIA E STORIA DELLA
MUSICA I**

MUSICOLOGY AND MUSIC HISTORY I

Settore Scientifico – Disciplinare:

L-ART/07

CFU

6

Settore Concorsuale

10/C1

AF

12636

Modulo:

Unico

Copertura:

Risorse Dipartimento

Impegno orario complessivo del docente:

30

di cui

Lezione: 30

Esercitazione:

Laboratorio:

Area Formativa

Caratterizzante
Tipo di insegnamento Opzionale
Propedeuticità <i>Propedeutico a:</i> Musicologia e Storia della Musica II
Articolazione del modulo e obiettivi formativi Il corso prevede una parte generale dedicata alla storia della musica di tradizione scritta, con particolare riferimento ai principali generi musicali dei secoli XVII-XX, e una parte in cui saranno affrontati problemi specifici relativi ai beni musicali.
Titolo del corso <i>Musicologia e Storia della musica I</i>
Contenuti Storia della musica di tradizione scritta dei secoli XVII-XX
Testi - E. Careri, <i>Beni musicali, musica, musicologia</i> , Lucca, Libreria Musicale Italiana Editrice, 2006 - P. Fabbri, M. C. Bertieri, <i>Musica e società. Dall'Alto Medioevo al 1640</i> , Milano, Mc Graw Hill, 2012.
Modalità di accertamento del profitto Esame orale.
Orario e luogo di ricevimento Per l'orario consultare il sito web del docente. Dipartimento Studi Umanistici Via Nuova Marina 33, 8° piano, Stanza 806 Indirizzo elettronico: careri@unina.it Sito docente: https://www.docenti.unina.it/enrico.careri

Docente: Prof. Giorgio RUBERTI			
2° / 3° anno, I semestre			
MUSICOLOGIA E STORIA DELLA MUSICA II		MUSICOLOGY AND MUSIC HISTORY II	
Settore Scientifico – Disciplinare:		L-ART/07	CFU 6
Settore Concorsuale		10/C1	AF 18445
Modulo:	Unico	Copertura:	Risorse Dipartimento
Impegno orario complessivo del docente:		30	
di cui	Lezione: 30	Esercitazione:	Laboratorio:
Area Formativa Caratterizzante			
Tipo di insegnamento Opzionale			
Propedeuticità			

Accessibile dopo:

Musicologia e Storia della Musica I

Articolazione del modulo e obiettivi formativi

Il corso approfondisce i temi affrontati nel primo modulo, in particolar modo la musica del periodo classico, attraverso l'analisi di alcune opere strumentali e vocali.

Titolo del corso

Musicologia e Storia della musica 2

Contenuti

Storia della musica di tradizione scritta dei secoli XVII-XX

Testi

- P. Fabbri, A. Roccatagliati, P. Russo, *Musica e società. Dal 1640 al 1830*, Milano, Mc Graw Hill, 2013.
- R. Di Benedetto, *Romanticismo e scuole nazionali nell'Ottocento*, Torino, EDT, 1991, capitoli 3 e 4.
- F. Della Seta, *Italia e Francia nell'Ottocento*, Torino, EDT, 1993, capitoli 4 e 5.
- G. Salvetti, *La nascita del Novecento*, Torino, EDT, 1991, capitoli 3 e 4.

Modalità di accertamento del profitto

Esame orale

Orario e luogo di ricevimento

Per l'orario consultare il sito web del docente.

Dipartimento Studi Umanistici

Via Nuova Marina 33, 8° piano, Stanza 806

Indirizzo elettronico: giorgio.ruberti@unina.it

Sito docente: <https://www.docenti.unina.it/giorgio.ruberti>

Docente: *Prof.ssa Mariavittoria CICELLIN*

3° anno, II semestre

ORGANIZZAZIONE AZIENDALE

BUSINESS ORGANISATION

Settore Scientifico – Disciplinare:	SECS-P/10	CFU	12
Settore Concorsuale	13/B3	AF	20429
Modulo:	Unico	Copertura:	Contratto
Impegno orario complessivo del docente:	60		
di cui	Lezione: 60	Esercitazione:	Laboratorio:

Area Formativa

Affine o integrativo

Tipo di insegnamento

Obbligatorio

Propedeuticità

Nessuna

Articolazione del modulo e obiettivi formativi

Il corso di Organizzazione Aziendale ha lo scopo di fornire agli studenti una serie di conoscenze di base utili per comprendere il funzionamento delle organizzazioni pubbliche e private che operano nel mondo del turismo. Gli obiettivi formativi del corso sono principalmente due: il primo consiste nel fornire le conoscenze di base per comprendere le principali scelte organizzative e le principali forme organizzative, con particolare riferimento al settore turistico; il secondo obiettivo consiste nel fornire i principi di fondo del comportamento individuale e organizzativo, al fine di spiegare i meccanismi che regolano la gestione dei rapporti tra le persone all'interno delle organizzazioni.

Pertanto, il corso è strutturato in due parti:

1. la progettazione organizzativa;
2. principi di comportamento organizzativo.

Durante le lezioni si farà ricorso a diverse metodologie didattiche, come esercitazioni, testimonianze aziendali, casi, letture di approfondimento sui diversi temi trattati.

Titolo del corso

Organizzazione aziendale.

Contenuti

La parte relativa alla progettazione organizzativa è strutturata in quattro fasi. Nella prima, dopo aver delineato i confini del campo dei beni culturali, è presentato il concetto di organizzazione, sono illustrate le parti dell'organizzazione ed i principali meccanismi di coordinamento; nella seconda parte sono illustrate le principali scelte organizzative: la progettazione delle mansioni; la progettazione della macrostruttura; la progettazione del sistema decisionale; nella terza parte sono illustrati i criteri di scelta utilizzabili nella definizione delle scelte organizzative ed in particolare è analizzata l'influenza dei fattori contingenti; nella quarta parte sono illustrate le principali forme organizzative: la struttura semplice; le strutture burocratiche; la struttura divisionale; la struttura ad hoc.

La parte di Comportamento Organizzativo è finalizzata ad approfondire i temi collegati alle risorse umane e ai comportamenti individuali e di gruppo nei diversi contesti economici e in particolare nelle organizzazioni culturali. La rilevanza del tema è collegata all'influenza che i comportamenti delle persone e le relazioni interpersonali hanno sui risultati aziendali. Il modulo affronta i seguenti temi: la definizione di comportamento organizzativo, la gestione della diversità, la personalità e le differenze individuali, la motivazione, la leadership, il gruppo, i processi decisionali, la gestione del conflitto, il cambiamento organizzativo.

Testi consigliati

- H. Mintzberg, *La progettazione dell'organizzazione aziendale*, Il Mulino, Bologna
- Kreitner R., Kinicki A., *Comportamento Organizzativo* (Seconda Edizione), Apogeo, Maggioli Editore, cap. 1, 2, 5, 8, 9, 10, 12, 13, 16, 17.

Modalità di accertamento del profitto

Esame orale e/o scritto.

Orario e luogo di ricevimento

Lunedì, ore 12.00

Dipartimento di Economia, Management e Istituzioni,
Via Cinthia, C.U. Monte Sant'Angelo, Stanza E12

Indirizzo elettronico mariavittoria.cicellin@unina.it

Sito docente: <https://www.docenti.unina.it/Welcome.do>

Docente: <i>Prof. Filippo D'ORIA</i>			
2° / 3° anno, II semestre			
PALEOGRAFIA I		PALAEOGRAPHY I	
Settore Scientifico – Disciplinare:		M-STO/09	CFU 6
Settore Concorsuale		11/A4	AF 20315
Modulo:	Unico	Copertura:	Contratto
Impegno orario complessivo del docente:		30	
di cui	Lezione: 30	Esercitazione:	Laboratorio:
Area Formativa Caratterizzante			
Tipo di insegnamento Opzionale			
Propedeuticità <i>Propedeutico a:</i> Paleografia II			
Articolazione del modulo e obiettivi formativi Il modulo intende fornire un adeguato orientamento dell'evoluzione delle forme grafiche latine nell'ottica di un'interazione tra scrittura e storia della civiltà.			
Titolo del corso			
Contenuti Evoluzione della scrittura latina dal tardo-antico all'Umanesimo.			
Testi di riferimento: - A. PETRUCCI, <i>Prima lezione di Paleografia</i> , Laterza, Roma-Bari 2002; - P. CHERUBINI – A. PRATESI, <i>Paleografia Latina. L'avventura grafica nel mondo occidentale</i> , Città del Vaticano 2010, pp. 113-298.			
Repertorio di facsimili: - F. MOTTOLA, <i>Esempi di scrittura latina</i> , Pietro Laveglia Editore, Salerno 1991.			
Ulteriori indicazioni bibliografiche saranno fornite nel corso delle lezioni. Materiali didattici, utili alla preparazione dell'esame, saranno depositati a disposizione degli studenti presso la sede della Sezione di Scienze dell'Antichità del Dipartimento (Napoli, Via Porta di Massa 1, scala B, piano ammezzato).			
Sono previsti seminari presso la Biblioteca Nazionale di Napoli o altre Istituzioni archivistiche del territorio.			
Modalità di accertamento del profitto Esame orale			
Orario e luogo di ricevimento Martedì 10:00 – 11:00			

Dipartimento Studi Umanistici
 Via Porta di Massa 1, scala B, piano ammezzato, Stanza B005 ex 006
Indirizzo elettronico: filippo.doria@unina.it
Sito docente: <https://www.docenti.unina.it/filippo.d'oria>

Docente: **Prof. Filippo D'ORIA**

2° / 3° anno, II semestre

PALEOGRAFIA II

PALAEOGRAPHY II

Settore Scientifico – Disciplinare:	M-STO/09	CFU	6
Settore Concorsuale	11/A4	AF	20350
Modulo:	Unico	Copertura:	Contratto
Impegno orario complessivo del docente:	30		
di cui	Lezione: 30	Esercitazione:	Laboratorio:

Area Formativa

Caratterizzante

Tipo di insegnamento

Opzionale

Propedeuticità

Accessibile dopo:

Paleografia I

Articolazione del modulo e obiettivi formativi

Il modulo intende fornire un adeguato orientamento sull'evoluzione delle tipologie grafiche latine dalla minuscola carolina all'invenzione della stampa.

Contenuti

L'origine della carolina; la gotica; il libro universitario; Petrarca e la reazione antigotica; la stampa.

Testi di riferimento:

- P. CHERUBINI – A. PRATESI, *Paleografia Latina. L'avventura grafica nel mondo occidentale*, Città del Vaticano 2010, pp. 357-582;
- U. ROZZO, *Le Biblioteche umanistiche nell'Italia medievale (secoli IX-XV). Fonti, testi, utilizzazione del libro*, a cura di G. Lombardi – D. Nebbiai Dalla Guardia, Roma-Paris 200, pp. 191-227

Repertorio di facsimili:

- P. CHERUBINI – A. PRATESI, *Paleografia latina. Tavole*, Città del Vaticano, Scuola Vaticana di Paleografia, Diplomatica e Archivistica, 2004.

Ulteriori indicazioni bibliografiche saranno fornite nel corso delle lezioni.

Materiali didattici, utili alla preparazione dell'esame, saranno depositati a disposizione degli studenti presso la sede della Sezione di Scienze dell'Antichità del Dipartimento (Napoli, Via Porta di Massa 1, scala B, piano ammezzato).

Sono previsti seminari presso la Biblioteca Nazionale di Napoli o altre Istituzioni archivistiche

del territorio.
Modalità di accertamento del profitto Esame orale
Orario e luogo di ricevimento Martedì 10:00 – 11:00 Dipartimento Studi Umanistici Via Porta di Massa 1, scala B, piano ammezzato, Stanza B005 ex 006 Indirizzo elettronico: filippo.doria@unina.it Sito docente: https://www.docenti.unina.it/filippo.d'oria

Docente: <i>Prof. Filippo BARATTOLO</i>			
2° / 3° anno, I semestre			
PALEONTOLOGIA E PALEOECOLOGIA I		PALAEONTOLOGY AND PALAEOECOLOGY I	
Settore Scientifico – Disciplinare:	GEO/01	CFU	6
Settore Concorsuale	04/A2	AF	28567
Modulo:	Unico	Copertura:	Risorse Ateneo
Impegno orario complessivo del docente:	30		
di cui	Lezione: 30	Esercitazione:	Laboratorio:
Area Formativa Caratterizzante			
Tipo di insegnamento Opzionale			
Propedeuticità <i>Propedeutico a:</i> Paleontologia e Paleoecologia II			
Articolazione del modulo e obiettivi formativi Il corso intende illustrare attraverso lezioni frontali, esercitazioni e osservazione diretta dei fossili, i processi di formazione di un resto fossile, l'uso dei fossili nella ricostruzione degli ambienti del passato e nella definizione dell'età delle rocce. Il fossile sarà inquadrato non solo come bene da salvaguardare, ma anche come strumento di valorizzazione e per ricostruire la storia di un territorio.			
Titolo del corso <i>Paleontologia I</i>			
Contenuti Introduzione alla materia. Fossili e non fossili. Rocce e loro classificazione. Fossilizzazione. Biostratinomia e Diagenesi dei fossili. Tracce fossili. L'individuo. Crescita. Strategie di crescita. Popolazione. Tassonomia. Classificazione binomiale. Concetti di specie. Paleoecologia. Biocenosi e orictocenosi. Catena alimentare. Tipi di alimentazione in ambiente acquoso. Modi di vita in ambiente marino. Paleontologia sistematica. Foraminiferi (Alveoline, Nummuliti). Poriferi, Cnidari, Brachiopodi, Molluschi, Artropodi ed Echinodermi. Modi di vita: Plancton, Necton, Benthos. Fattori limitanti: turbolenza. Suddivisione			

dell'ambiente marino. Paleoecologia. Dall'associazione vivente all'associazione fossile: Biocenosi, Tanatocenosi, Tafocenosi, Oricocenosi. Rapporto fossili-sedimento. Stratigrafia: Litostratigrafia: la carta geologica. Biostratigrafia, Cronostratigrafia, tabella cronostratigrafica.

Testi

- Materiale didattico del docente fornito in pdf
- Appunti dalle lezioni
- A. ALLASINAZ, *Paleontologia generale e sistematica degli invertebrati* (E.C.I.G. 1991)

Modalità di accertamento del profitto

Prova intercorso scritta (facoltativa), osservazione rocce e fossili con discussione e prova orale.

Orario e luogo di ricevimento

I semestre

Mercoledì 11:00 – 12:00

Giovedì 15:30 – 16:30

II semestre

concordare appuntamento via e-mail

DiSTAR, Dipartimento di Scienze della Terra, dell'Ambiente e delle Risorse

Largo San Marcellino 10, II piano, Studio docente

Indirizzo elettronico: lippolo@unina.it

Sito docente: <https://www.docenti.unina.it/filippo.barattolo>

Docente: *Prof. Filippo BARATTOLO*

2° / 3° anno, I semestre

**PALEONTOLOGIA E
PALEOECOLOGIA II**

**PALAEONTOLOGY AND
PALAEOECOLOGY II**

Settore Scientifico – Disciplinare:	GEO/01	CFU	6
Settore Concorsuale	04/A2	AF	28568
Modulo:	Unico	Copertura:	Risorse Ateneo
Impegno orario complessivo del docente:	30		
di cui	Lezione: 30	Esercitazione:	Laboratorio:

Area Formativa

Caratterizzante

Tipo di insegnamento

Opzionale

Propedeuticità

Accessibile dopo:

Paleontologia e Paleoecologia I

Articolazione del modulo e obiettivi formativi

Attraverso argomenti monografici saranno sviluppati i concetti appresi nel primo modulo. Fossili e relativi affioramenti saranno utilizzati per applicare praticamente alcune tecniche di esposizione di reperti o soggetti paleontologici nonché di valorizzazione del territorio (percorsi ed itinerari paleontologici, geositi). Possibili escursioni sul terreno per verificare quanto svolto a lezione.

Titolo del corso

Paleontologia II

Contenuti

Paleobiogeografia. Evoluzione. Origine della vita sulla terra. Storia geologica dell'Appennino. Presentazione di soggetti paleontologici: il pannello ed il poster. Preparazione di un poster e valutazione dei parametri. Questionario di valutazione di un poster. Biogeografia: distribuzione degli organismi. Il Museo. Gli oggetti: utili, scarti e semiofori. Il museo paleontologico: Cura e conservazione del materiale paleontologico. Raccolta sul terreno, Trasporto in entrata, Catalogazione e schedatura, Cura. Storia della Paleontologia. La Paleontologia a Napoli nell'ottocento e novecento

Laboratorio: presentazione software per design.

Elementi del software

Esercitazione su software per design. Costruzione del pannello.

Testi

Materiale didattico del docente fornito in formato **.pdf**

Modalità di accertamento del profitto

Lettura carta geologica, discussione elaborato poster e prova orale.

Orario e luogo di ricevimento

I semestre

Mercoledì 11:00 – 12:00

Giovedì 15:30 – 16:30

II semestre

concordare appuntamento via e-mail

DiSTAR, Dipartimento di Scienze della Terra, dell'Ambiente e delle Risorse

Largo San Marcellino 10, II piano, Studio docente

Indirizzo elettronico: lippolo@unina.it

Sito docente: <https://www.docenti.unina.it/filippo.barattolo>

Docente: **Prof. Giovanni INDELLI**

2° / 3° anno, I semestre

PAPIROLOGIA I

PAPIROLOGY I

Settore Scientifico – Disciplinare:

L-ANT/05

CFU

6

Settore Concorsuale

10/D4

AF

15145

Modulo:

Unico

Copertura:

Risorse Dipartimento

Impegno orario complessivo del docente:

30

di cui

Lezione: 30

Esercitazione:

Laboratorio:

Area Formativa

Caratterizzante

Tipo di insegnamento

Opzionale

Propedeuticità

Propedeutico a:
Papirologia II

Articolazione del modulo e obiettivi formativi

Sono tracciati i lineamenti della papirologia, con particolare riferimento al materiale scrittoria, a testi e documenti conservati su papiro e altri materiali mobili, alla storia delle scoperte dei papiri in Egitto e a Ercolano.

L'obiettivo è fornire allo studente una panoramica sui tipi di supporto scrittoria più antichi, sui quali sono stati trascritti testi letterari e documenti.

Titolo del corso

Papiri e altri materiali scrittori.

Contenuti

Definizione e ambiti della papirologia. I supporti scrittori nel mondo antico. Il papiro: la pianta, la carta di papiro, il rotolo, il codice. Strumenti scrittori e inchiostri. Storia delle scoperte e delle pubblicazioni. Restauro, conservazione, edizione dei papiri. I Papiri Ercolanesi. Panoramica sui testi letterari e documentari conservati nei papiri.

Testi

- M. CAPASSO, *Introduzione alla papirologia* (Il Mulino, Bologna 2005), pp. 13-156, 213-225
- E.G. TURNER, *Papiri greci* (Carocci, Roma 2002), pp. 37-72, 93-116
- O. MONTEVECCHI, *La papirologia* (Vita e Pensiero, Milano 1989), pp. 30-40
- M. CAPASSO, *Manuale di papirologia ercolanese* (Congedo, Galatina 1991), pp. 27-198
- F. LONGO AURICCHIO, *La Villa Ercolanese dei Papiri: storia delle scoperte e vita dell'Officina dal Museo di Portici al Palazzo Reale di Napoli*, «Cronache Ercolanesi» 30/2000, pp. 11-20.

Altro materiale didattico sarà scaricabile on-line dagli studenti che si iscriveranno al Gruppo di Papirologia I.

Modalità di accertamento del profitto

Esame orale

Orario e luogo di ricevimento

Ottobre-Dicembre 2016:

Lunedì e Mercoledì, 08:00 – 09:00

Gennaio-Settembre 2017:

l'orario sarà comunicato di mese in mese

Dipartimento Studi Umanistici

Via Porta di Massa 1, Scala B, Piano ammezzato, Stanza B002 ex 3

Indirizzo elettronico: giovanniindelli@tiscali.it

Sito docente: <https://www.docenti.unina.it/giovanni.indelli>

Docente: **Prof. Giovanni INDELLI**

2° / 3° anno, I semestre

PAPIROLOGIA II

PAPIROLOGY II

Settore Scientifico – Disciplinare:

L-ANT/05

CFU 6

Settore Concorsuale		10/D4	AF	14987
Modulo:	Unico	Copertura:	Risorse Dipartimento	
Impegno orario complessivo del docente:		30		
di cui	Lezione: 30	Esercitazione:	Laboratorio:	
Area Formativa Caratterizzante				
Tipo di insegnamento Opzionale				
Propedeuticità <i>Accessibile dopo:</i> Papirologia I				
Articolazione del modulo e obiettivi formativi È mostrato il contributo della papirologia alla conoscenza delle letterature greca e latina e della vita politica, socioeconomica e culturale dell'Egitto grecoromano, mediante la lettura (in traduzione italiana) di testi conservati su papiro e altri materiali mobili scoperti in Egitto. Inoltre, è tracciata una panoramica delle opere conservate nei Papiri Ercolanesi. L'obiettivo è far entrare lo studente in contatto con i diversi tipi di testi che venivano scritti su papiro e altri supporti scrittori.				
Titolo del corso <i>Letteratura e società nell'Egitto grecoromano attraverso i papiri.</i> <i>La biblioteca della Villa dei Papiri di Ercolano.</i>				
Contenuti La conoscenza della scrittura e della lettura. I papiri e la scuola. Libri illustrati. I papiri e le letterature greca e latina. I papiri e la vita politica, socioeconomica e culturale dell'Egitto grecoromano. Le opere conservate nei Papiri Ercolanesi.				
Testi - M. CAPASSO, <i>Introduzione alla papirologia</i> (Il Mulino, Bologna 2005), pp. 157-212 - M. GIGANTE, <i>Filodemo in Italia</i> (Le Monnier, Firenze 1990), pp. 25-62 - P. PARSONS, <i>La scoperta di Ossirinco</i> (Carocci, Roma 2014), pp. 113-261. Altro materiale didattico sarà scaricabile online dagli studenti che si iscriveranno al <i>Gruppo di Papirologia II</i> .				
Modalità di accertamento del profitto Esame orale				
Orario e luogo di ricevimento Ottobre-Dicembre 2016: Lunedì e Mercoledì, 08:00 – 09:00 Gennaio-Settembre 2017: l'orario sarà comunicato di mese in mese Dipartimento Studi Umanistici Via Porta di Massa 1, Scala B, Piano ammezzato, Stanza B002 ex 3 Indirizzo elettronico: giovanniindelli@tiscali.it Sito docente: https://www.docenti.unina.it/giovanni.indelli				

Docente: <i>Prof. Marco PACCIARELLI</i>			
2° / 3° anno, II semestre			
PREISTORIA E PROTOSTORIA I		PREHISTORY AND PROTOHISTORY I	
Settore Scientifico – Disciplinare:		L-ANT/01	CFU 6
Settore Concorsuale		10/A1	AF 28569
Modulo:	Unico	Copertura:	Risorse Dipartimento
Impegno orario complessivo del docente:		30	
di cui	Lezione: 30	Esercitazione:	Laboratorio:
Area Formativa Caratterizzante			
Tipo di insegnamento Opzionale			
Propedeuticità <i>Propedeutico a:</i> Preistoria e Protostoria II			
Articolazione del modulo e obiettivi formativi			
<p>L'insegnamento è volto a sviluppare la conoscenza e la consapevolezza riguardo a molteplici fenomeni e processi naturali e culturali concernenti l'evoluzione delle comunità umane dalle origini all'affermazione del modo di produzione agricolo, con particolare riguardo all'ambito dell'Europa e del Mediterraneo e soprattutto dell'Italia, ma anche con aperture ad altri contesti geografici e storici (primi processi evolutivi in Africa ed altri continenti, sviluppo dell'agricoltura nel Vicino ed Estremo Oriente e nel Mesoamerica).</p> <p>Articolazione tematica: Il concetto di preistoria e protostoria; storia degli studi di preistoria; fondamenti metodologici dell'archeologia preistorica; il processo di evoluzione biologica dalle prime specie di ominidi all'<i>Homo sapiens</i>; l'articolazione cronologica e le manifatture litiche del paleolitico; cenni sull'arte del paleolitico superiore in Europa; cognizioni sulla civiltà del paleolitico superiore in Italia; le variazioni climatico-ambientali al passaggio tra l'ultimo periodo glaciale e l'Olocene, e il mesolitico in Italia; l'affermazione dell'agricoltura nel Vicino Oriente e la sua diffusione in Europa; il neolitico in Italia.</p> <p>L'esposizione è arricchita da approfondimenti su alcuni tra i principali dibattiti intellettuali che riguardano le fasi più antiche delle civiltà umane, e tocca anche aspetti di storia degli studi e di teoria e metodo della ricerca archeologica.</p> <p>L'insegnamento si avvale di visite alla sezione preistorica e protostorica del museo nazionale di Napoli, e al museo preistorico-etnografico Luigi Pigorini di Roma.</p>			
Titolo del corso <i>Preistoria e Protostoria I</i>			
Contenuti			
<ol style="list-style-type: none"> 1. L'emergere del concetto di preistoria e la costruzione di metodi di indagine scientifica del passato tra illuminismo e positivismo, e la successiva storia degli studi fino ai giorni nostri. 2. I processi di ominazione, che hanno portato allo sviluppo delle prime specie di ominidi e alle 			

linee evolutive biologiche e culturali successive fino alla formazione di *Homo sapiens*.

3. L'adattamento ai mutamenti climatici post-glaciali, il mesolitico in Italia, e la 'rivoluzione neolitica' del Vicino Oriente, che ha determinato la decisiva transizione dal modo di vita basato sul prelievo delle risorse spontanee mediante la caccia e la raccolta, all'economia produttiva fondata sull'agricoltura e l'allevamento.
4. Le modalità della diffusione dell'agricoltura in Europa a partire dal Vicino Oriente, e le civiltà neolitiche d'Italia.

Testi

- Dispense e letture fornite dal docente

Modalità di accertamento del profitto

Esame orale

Orario e luogo di ricevimento

Mercoledì, 16:00 – 17:30 (salvo avvisi diversi)

Dipartimento Studi Umanistici

Via Nuova Marina 33, ottavo piano, Stanza 810

Indirizzo elettronico: marcopacciarelli@libero.it

Sito docente: <https://www.docenti.unina.it/marco.pacciarelli>

Docente: **Prof. Marco PACCIARELLI**

2° / 3° anno, II semestre

PREISTORIA E PROTOSTORIA II

PREHISTORY AND PROTOHISTORY II

Settore Scientifico – Disciplinare:

L-ANT/01

CFU

6

Settore Concorsuale

10/A1

AF

28570

Modulo:

Unico

Copertura:

Risorse Dipartimento

Impegno orario complessivo del docente:

30

di cui

Lezione: 30

Esercitazione:

Laboratorio:

Area Formativa

Caratterizzante

Tipo di insegnamento

Opzionale

Propedeuticità

Accessibile dopo:

Preistoria e Protostoria I

Articolazione del modulo e obiettivi formativi

L'insegnamento è volto a sviluppare la conoscenza dei processi di sviluppo verso la complessità socio-economica e socio-politica che hanno caratterizzato l'Europa e l'Italia dal IV all'inizio del I millennio a.C., fino agli inizi dell'urbanizzazione.

Articolazione tematica:

Le trasformazioni socio-economiche delle prime comunità agricole europee, il fenomeno del megalitismo e l'età del rame nell'Italia peninsulare; l'età del bronzo in Italia (suddivisa in: Bronzo antico, Bronzo medio, Bronzo recente, Bronzo finale); l'avvio dell'urbanizzazione e la

formazione delle culture dei popoli indigeni in Italia nella prima età del ferro.
L'insegnamento comprende approfondimenti su aspetti teorico-metodologici e si avvale di visite alla sezione preistorica e protostorica del museo nazionale di Napoli e al museo preistorico-etnografico Luigi Pigorini di Roma.

Titolo del corso

Preistoria e protostoria II

Contenuti

1. Le trasformazioni socio-economiche delle prime comunità agricole europee.
2. I fenomeni culturali pan-europei del III millennio a.C. (Megalitismo e Bicchiere Campaniforme).
3. L'età del rame nell'Italia peninsulare.
4. L'emergere delle società complesse della protostoria e l'età del bronzo in Italia.
5. Le interazioni tra la civiltà minoico-micenea e l'Italia protostorica.
6. La crisi del XII secolo a.C. in area mediterranea.
7. La riorganizzazione dei secoli XI-X e l'età del Bronzo finale.
8. L'avvio della formazione delle comunità urbane e delle civiltà dei popoli indigeni in Italia.

Testi

- Dispense e letture fornite dal docente

Modalità di accertamento del profitto

Esame orale

Orario e luogo di ricevimento

Mercoledì, 16:00 - 17:30 (salvo avvisi diversi)

Dipartimento Studi Umanistici

Via Nuova Marina 33, 8° piano, Stanza 810

Indirizzo elettronico: marcopacciarelli@libero.it

Sito docente: <https://www.docenti.unina.it/marco.pacciarelli>

Docente: *Prof.ssa Anna MASECCHIA*

2° / 3° anno, II semestre

STORIA DEL CINEMA I

HISTORY OF CINEMA I

Settore Scientifico – Disciplinare:

L-ART/06

CFU

6

Settore Concorsuale

10/C1

AF

18306

Modulo:

Unico

Copertura:

Risorse Dipartimento

Impegno orario complessivo del docente:

30

di cui

Lezione: 30

Esercitazione:

Laboratorio:

Area Formativa

Caratterizzante

Tipo di insegnamento

Opzionale

Propedeuticità

Propedeutico a

Articolazione del modulo e obiettivi formativi

Durante le lezioni, attraverso lo studio e l'analisi dei film, si proporrà l'attraversamento di alcune delle tappe principali della storia del cinema occidentale, dalle origini agli anni Sessanta. Si presterà particolare attenzione all'evoluzione e al funzionamento del linguaggio filmico.

Al termine del corso e dopo lo studio dei testi e dei film in programma, lo studente avrà acquisito gli strumenti di base per contestualizzare opportunamente un film nel quadro storico-evolutivo di riferimento e per analizzare un testo filmico, procedendo, anche grazie ad alcune riflessioni teoriche classiche, alla sua interpretazione.

Titolo del corso

La storia del cinema attraverso i film

Contenuti

- Alle origini del cinema. *Le cinématographe Lumière*. Georges Méliès.
- Avanguardie e modernità. – Montaggio, sonoro e cinema classico.
- Tempo, memoria e montaggio: *Citizen Kane (Quarto potere)*, O. Welles; *Muriel*, A. Resnais.
- I “realismi” del cinema: il Neorealismo; la Nouvelle Vague; Cinema Nuovo italiano, tra Neorealismo e Nouvelle Vague, Cinema Nuovo italiano, tra Neorealismo e Nouvelle Vague.

Testi

- G. Alonge, *Il cinema. Tecnica e linguaggio. Un'introduzione*, Kaplan, Torino, 2011.
- P. Bertetto (a cura di), *Introduzione alla storia del cinema*, Utet, Torino, 2012 (esclusi i capp. 8, 10, 13).

Film

Programma misto: Vedute Lumière – Film di Georges Méliès

<i>The Great Train Robbery</i>	E. S. Porter	1903
<i>Das Cabinet des Dr Caligari (Il gabinetto del Dottor Caligari)</i>	R. Wiene	1927
<i>M - Eine Stadt sucht einen Mörder (M, il mostro di Düsseldorf)</i>	Fritz Lang	1931
<i>Vampyr. L'étrange aventure de David Gray (Vampyr. Il vampiro)</i>	C. Th. Dreyer	1932
<i>Gli uomini...che mascalzoni!</i>	M. Camerini	1932
<i>It happened one Night (Accadde una notte)</i>	F. Capra	1934
<i>Bringing Up Baby (Susanna)</i>	H. Hawks	1938
<i>Citizen Kane (Quarto potere)</i>	O. Welles	1941
<i>Notorious (Notorious, l'amante perduta)</i>	A. Hitchcock	1946
<i>Ladri di biciclette</i>	V. De Sica	1948
<i>Sunset Bd (Viale del tramonto)</i>	Billy Wilder	1950
<i>Bellissima</i>	L. Visconti	1952
<i>Viaggio in Italia</i>	R. Rossellini	1953
<i>Vertigo (La donna che visse due volte)</i>	A. Hitchcock	1958
<i>Les quatre-cent coups (I quattrocento colpi)</i>	F. Truffaut	1959
<i>A bout de souffle (Fino all'ultimo respiro)</i>	J. L. Godard	1960
<i>Il posto</i>	E. Olmi	1960
<i>Accattone</i>	P. P. Pasolini	1961

<i>Prima della rivoluzione</i>	B. Bertolucci	1963
<i>Muriel ou le temps d'un retour</i>	A. Resnais	1963
<i>Pierrot le fou (Il bandito delle ore 11)</i>	J.-L. Godard	1965
Modalità di accertamento del profitto		
Esame orale		
Orario e luogo di ricevimento		
Consultare la pagina web del docente per orari		
Dipartimento Studi Umanistici		
Via Nuova Marina 33, 8° piano, Stanza 804		
Indirizzo elettronico: anna.masecchia@unina.it		
Sito docente: https://www.docenti.unina.it/anna.masecchia		

Docente:			
2° / 3° anno, II semestre			
STORIA DEL CINEMA II		HISTORY OF CINEMA II	
Settore Scientifico – Disciplinare:	L-ART/06	CFU	6
Settore Concorsuale	10/C1	AF	20094
Modulo:	Unico	Copertura:	Nessuna
Impegno orario complessivo del docente:		30	
di cui	Lezione: 30	Esercitazione:	Laboratorio:
Area Formativa			
Caratterizzante			
Tipo di insegnamento			
Opzionale			
Propedeuticità			
<i>Accessibile dopo:</i>			
Storia del cinema I			
Articolazione del modulo e obiettivi formativi			
L'INSEGNAMENTO TACE PER L'ANNO ACCADEMICO 2016 / 2017			
Contenuti			
Modalità di accertamento del profitto			
Esame orale e/o scritto			
Orario e luogo di ricevimento			

Docente: *Prof.ssa Isabella VALENTE*

2° / 3° anno, I semestre

STORIA DELL'ARTE CONTEMPORANEA I		HISTORY OF CONTEMPORARY ART I	
Settore Scientifico – Disciplinare:		L-ART/03	CFU 6
Settore Concorsuale		10/B1	AF 12649
Modulo:	Unico	Copertura:	Risorse Dipartimento
Impegno orario complessivo del docente:		30	
di cui	Lezione: 30	Esercitazione:	Laboratorio:
Area Formativa Caratterizzante			
Tipo di insegnamento Opzionale			
Propedeuticità <i>Propedeutico a:</i> Storia dell'Arte Contemporanea II			
Articolazione del modulo e obiettivi formativi			
<p>Il modulo, articolato in 30 ore di lezioni frontali con proiezioni di immagini e presentazioni in power-point, mira a fornire i lineamenti di base della storia dell'arte dalla fine del XVIII secolo a tutto l'Ottocento.</p> <p>Ai maggiori movimenti nazionali e internazionali, si unisce, inoltre, l'approfondimento di un argomento di storia dell'arte locale, che vuole indirizzare gli studenti alla conoscenza della propria storia, sicuramente meno nota.</p> <p>Per questo motivo il corso si suddivide in una parte generale e una monografica.</p>			
Titolo del corso <i>Le arti figurative dal Neoclassicismo al Liberty</i>			
Contenuti			
<p>Nella parte generale del corso sarà ripercorsa la storia dei principali movimenti dall'ultimo quarto del Settecento alla fine dell'Ottocento, attraverso i maggiori protagonisti e le loro opere, stabilendo una stretta connessione con il contesto storico e i mutamenti della società.</p> <p>Nella parte monografica il corso intende affrontare il tema, del tutto assente nei manuali, della scultura napoletana della seconda metà dell'Ottocento, un periodo storico e culturale di eccezionale valore, finito, tuttavia, nella censura della storiografia.</p>			
Testi consigliati per la verifica delle conoscenze generali			
<p>- <i>Arte e Storia dell'Arte</i>, manuale a cura di Rita Scrimieri, vol. 3°, cofanetto con due tomi e quaderni riepilogativi, Milano, Minerva Italica 2002 (per il primo modulo, solo il volume dell'Ottocento).</p> <p>(*) Si precisa che in relazione al periodo coperto dalla disciplina, il manuale consigliato, già concepito secondo criteri di riduzione oggi indispensabili, va portato per intero.</p>			
Testi consigliati per la parte monografica			
<p>- I. Valente, <i>Il Bello o il Vero. La scultura napoletana del secondo Ottocento e del primo Novecento. 1861-1929</i>, saggio presente nell'omonimo catalogo della mostra di Napoli 2014, Nicola Longobardi, Castellammare di Stabia 2014, pp. 25-62.</p>			
Modalità di accertamento del profitto			

Esame orale
Orario e luogo di ricevimento Dipartimento di Studi Umanistici Via Nuova Marina 33, 8° piano, Stanza 804 isabella.valente@unina.it Consultare il sito del docente https://www.docenti.unina.it/isabella.valente

Docente: <i>Prof.ssa Isabella VALENTE</i>			
2° / 3° anno, I semestre			
STORIA DELL'ARTE CONTEMPORANEA II		HISTORY OF CONTEMPORARY ART II	
Settore Scientifico – Disciplinare:	L-ART/03	CFU	6
Settore Concorsuale	10/B1	AF	12656
Modulo:	Unico	Copertura:	Risorse Dipartimento
Impegno orario complessivo del docente:		30	
di cui	Lezione: 30	Esercitazione:	Laboratorio:
Area Formativa Caratterizzante			
Tipo di insegnamento Opzionale			
Propedeuticità <i>Accessibile dopo</i> Storia dell'Arte Contemporanea I			
Articolazione del modulo e obiettivi formativi			
<p>Il modulo, articolato in 30 ore di lezioni frontali con proiezioni di immagini e presentazioni in power-point, mira a fornire i lineamenti di base della storia dell'arte dai primi anni del Novecento ai giorni nostri.</p> <p>Ai maggiori movimenti nazionali e internazionali, si unisce, inoltre, l'approfondimento di un argomento di storia dell'arte connaturato con la città di Napoli.</p> <p>Per questo motivo il corso si suddivide in una parte generale e una monografica.</p>			
Titolo del corso			
<i>I movimenti artistici dall'inizio del Novecento ai giorni nostri.</i>			
Contenuti			
<p>Nella parte generale del corso sarà ripercorsa la storia dei principali movimenti a partire dai primi anni del Novecento e a finire alle tendenze più strettamente contemporanee. Saranno indagati i maggiori protagonisti e le loro opere, nella stretta connessione con il contesto storico e i mutamenti della società.</p> <p>Nella parte monografica il corso intende affrontare il tema legato agli station museum, affrontando il particolare studio delle opere contemporanee presenti nella metropolitana di Napoli.</p>			
Testi consigliati per la verifica delle conoscenze generali			

- *Arte e Storia dell'Arte*, manuale a cura di Rita Scrimieri, vol. 3°, cofanetto con due tomi e quaderni riepilogativi, Milano, Minerva Italica 2002 (per il secondo modulo, solo il volume del Novecento).

(*) Si precisa che in relazione al periodo coperto dalla disciplina, il manuale consigliato, già concepito secondo criteri di riduzione oggi indispensabili, va portato per intero.

Testi consigliati per la parte monografica

Nel caso dell'approfondimento monografico proposto (*L'arte contemporanea nella Metropolitana di Napoli*), saranno prodotte dispense durante il corso.

Su tale argomento gli studenti saranno coinvolti anche in un'attività seminariale.

Modalità di accertamento del profitto

Esame orale

Orario e luogo di ricevimento

Dipartimento di Studi Umanistici

Via Nuova Marina 33, 8° piano, Stanza 804

isabella.valente@unina.it

Consultare il sito del docente <https://www.docenti.unina.it/isabella.valente>

Docente: *Prof.ssa Vincenza LUCHERINI*

2° / 3° anno, II semestre

STORIA DELL'ARTE MEDIEVALE I

HISTORY OF MEDIEVAL ART I

Settore Scientifico – Disciplinare:

L-ART/01

CFU

6

Settore Concorsuale

10/B1

AF

12647

Modulo:

Unico

Copertura:

Risorse Dipartimento

Impegno orario complessivo del docente:

30

di cui

Lezione 30

Esercitazione

Laboratorio

Area Formativa

Caratterizzante

Tipo di insegnamento

Opzionale

Propedeuticità

Propedeutico a:

Storia dell'Arte Medievale II

Articolazione del modulo e obiettivi formativi

Il corso si propone di mettere lo studente in grado di conoscere e distinguere le principali tendenze artistiche del Medioevo occidentale, sia nel campo dell'architettura, scultura e pittura, sia nell'ambito delle cosiddette arti minori, nel periodo che va dal IV al XIV secolo.

Alle lezioni in aula si alterneranno lezioni da svolgersi direttamente sui monumenti medievali.

Titolo del corso

Produzione artistica nell'Europa tardo-antica e medievale (IV-XIV secolo).

Contenuti

La storia dell'arte medievale: la storia della disciplina, i concetti in uso e le convenzioni storiografiche; Il tardo-antico: la trasformazione del linguaggio figurativo romano; Il paleocristiano: la nascita di una nuova iconografia; La basilica costantiniana: la nascita di una nuova tipologia architettonica; Il IV, il V e il VI secolo a Roma e a Ravenna; La produzione artistica cosiddetta barbarica; La cultura longobarda in Italia: espressioni figurative tra nord e sud; La cultura carolingia come rinascita programmatica dell'antico; Architettura carolingia: nuove piante, nuove funzioni liturgiche; Pittura e miniatura in area carolingia; La questione delle immagini tra Bisanzio, Roma e l'Europa carolingia: l'iconoclastia; La rinascenza ottoniana; L'anno Mille; Il romanico: la nascita del concetto storiografico e il suo uso attuale; Architettura e scultura romanica; Il "gotico": limiti e valori del concetto storiografico da Vasari ad oggi; L'architettura gotica in Italia; L'arte "federiciana"; La scultura del Duecento e del Trecento; La pittura del Duecento e del Trecento: artisti, temi e forme.

Testi

1. De Vecchi P., Cerchiari E., *Arte nel tempo. Il Medioevo*, Bompiani, Milano, ultima ristampa, volume I, tomo I (pp. 249-299), tomo II (per intero), tutte le schede incluse.
2. Barral i Altet X., *Contro l'arte romanica? Saggio su un passato reinventato*, Jaca Book, Milano, 2009, capitoli I, III, V, per i **frequentanti** il volume per intero per i **non frequentanti**

Modalità di accertamento del profitto

Esame orale.

Orario e luogo di ricevimento

Per il ricevimento gli studenti devono prendere un appuntamento per mail.

Dipartimento Studi Umanistici

Via Nuova Marina 33, 8° piano, Stanza 802

Indirizzo elettronico: vincenza.lucherini@unina.it

Si invita a consultare il sito web docenti per qualsiasi informazione:

<https://www.docenti.unina.it/vincenza.lucherini>

Docente: **Prof.ssa Vincenza LUCHERINI**

2° / 3° anno, II semestre

STORIA DELL'ARTE MEDIEVALE II

HISTORY OF MEDIEVAL ART II

Settore Scientifico – Disciplinare:

L-ART/01

CFU

6

Settore Concorsuale

10/B1

AF

10710

Modulo:

Unico

Copertura:

Risorse Dipartimento

Impegno orario complessivo del docente:

30

di cui

Lezione 30

Esercitazione

Laboratorio

Articolazione del modulo e obiettivi formativi

Il corso si propone di fornire agli studenti un approfondimento delle tematiche studiate nel I modulo.

Lo studente sarà guidato alla lettura di testi medievali di varia tipologia (strettamente attinenti alle tecniche artistiche, come i ricettari o il *Libro dell'arte* di Cennino Cennini; o di altro genere, come in primis le Cronache vescovili e abbaziali).

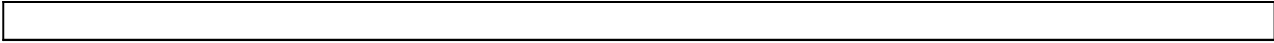
Titolo del corso <i>Fonti testuali per la storia dell'arte medievale e le tecniche artistiche</i>
Contenuti Analisi approfondita di testi medievali che abbiano connessione con le arti, le tecniche artistiche, la produzione di oggetti d'arte e di architetture, la committenza. Trattandosi nella quasi totalità dei casi di testi latini (ad eccezione del solo Cennino Cennini), una buona conoscenza del latino è considerata auspicabile per la corretta comprensione dei testi.
Testi 1. S.B. Tosatti, <i>Trattati medievali di tecniche artistiche</i> , Jaca Book, Milano 2007 (per intero). 2. Leone Marsicano, <i>Cronaca di Montecassino</i> (III, 26-33), a cura di F. Aceto e V. Lucherini, Jaca Book, Milano 2001. 3. Cennino Cennini, <i>Il libro dell'arte</i> , in una qualsiasi edizione recente.
Area Formativa Caratterizzante
Tipo di insegnamento Opzionale
Propedeuticità <i>Accessibile dopo:</i> Storia dell'Arte Medievale I
Modalità di accertamento del profitto Esame orale.
Orario e luogo di ricevimento Per il ricevimento gli studenti devono prendere un appuntamento per mail. Dipartimento Studi Umanistici Via Nuova Marina 33, 8° piano, Stanza 802 Indirizzo elettronico: vincenza.lucherini@unina.it Si invita a consultare il sito web docenti per qualsiasi informazione: https://www.docenti.unina.it/vincenza.lucherini

Docente: <i>Prof.ssa Bianca DE DIVITIIS</i>			
2° / 3° anno, II semestre			
STORIA DELL'ARTE MODERNA I		HISTORY OF MODERN ART I	
Settore Scientifico – Disciplinare:	L-ART/02	CFU	6
Settore Concorsuale	10/B1	AF	12648
Modulo:	Unico	Copertura:	Risorse Dipartimento
Impegno orario complessivo del docente:		30	
di cui	Lezione: 30	Esercitazione:	Laboratorio:
Area Formativa Caratterizzante			
Tipo di insegnamento			

Opzionale
Propedeuticità <i>Propedeutico a:</i> Storia dell'Arte Moderna II
Articolazione del modulo e obiettivi formativi Attraverso questo corso lo studente dovrà acquisire un lessico storico-artistico appropriato e una competenza specifica nel campo della storia dell'arte moderna.
Titolo del corso <i>Storia dell'Arte moderna I</i>
Contenuti Dopo una lezione introduttiva, il corso tratterà dei principali temi e autori della pittura, della scultura e dell'architettura in Italia tra il Quattrocento e il Cinquecento. Il programma dell'esame copre tutto il periodo dal Concorso per la Porta del Battistero di Firenze del 1401 fino ad Andrea Palladio († 1570), seguendo sostanzialmente lo svolgimento del manuale. Oltre agli appunti del corso, è previsto lo studio integrale dei capitoli 14, 15, 16, 17, 18, 19, 20. Sono inclusi i cicli pittorici alla fine di ogni capitolo.
Testi Il manuale di riferimento è - Giorgio Cricco – Francesco Paolo di Teodoro, <i>Itinerario nell'arte</i> (versione <i>maior</i>), Volume 2, <i>Da Giotto all'età barocca</i> , Zanichelli, Bologna 2004. In alternativa alla versione <i>maior</i> , si può utilizzare la versione gialla dello stesso manuale.
Modalità di accertamento del profitto Esame orale.
Orario e luogo di ricevimento Venerdì 11:00 - Dipartimento Studi Umanistici Via Nuova Marina 33, 7° Piano, Stanza 708 Indirizzo elettronico: bianca.dedivitiis2@unina.it Sito docente: https://www.docenti.unina.it/bianca.de_divitiis

Docente: Prof.ssa Bianca DE DIVITIIS	
2° / 3° anno, II semestre	
STORIA DELL'ARTE MODERNA II	HISTORY OF MODERN ART II

Settore Scientifico – Disciplinare:		L-ART/02	CFU	6
Settore Concorsuale		10/B1	AF	10725
Modulo:	Unico	Copertura:	Risorse Dipartimento	
Impegno orario complessivo del docente:		30		
di cui	Lezione 30	Esercitazione	Laboratorio	
Area Formativa Caratterizzante				
Tipo di insegnamento Opzionale				
Propedeuticità <i>Accessibile dopo:</i> Storia dell'Arte Moderna I				
Articolazione del modulo e obiettivi formativi Attraverso questo corso lo studente dovrà acquisire un lessico storico-artistico appropriato e una competenza specifica nel campo della storia dell'arte moderna.				
Titolo del corso <i>Storia dell'Arte moderna II</i>				
Contenuti Il corso tratterà dei principali temi e autori della pittura, della scultura e dell'architettura in Italia tra fine Cinquecento e metà Settecento. Attraverso questo corso lo studente dovrà acquisire un lessico storico-artistico appropriato e una competenza specifica nel campo della storia dell'arte moderna.				
Testi Si prevede lo studio del manuale - Giorgio Cricco – Francesco Paolo di Teodoro, <i>Itinerario nell'arte</i> (versione maior), Volume 2, <i>Da Giotto all'età barocca</i> , Zanichelli, Bologna 2004, capitoli 21-23, inclusi i Cicli pittorici alla fine di ciascun capitolo. Testo fondamentale per il corso è - Rudolf Wittkower, <i>Arte e architettura in Italia 1600-1750</i> , Torino 1993. Si prevede lo studio dei seguenti capitoli: I: Roma: da Sisto V a papa Paolo V; II: Caravaggio; III: Carracci; VI: Architettura e Scultura (Maderno); VII: L'età del Barocco. Introduzione; VIII: Gian Lorenzo Bernini; IX: Francesco Borromini; X: Pietro da Cortona				
Modalità di accertamento del profitto Esame orale.				
Orario e luogo di ricevimento Venerdì 11:00 - Dipartimento Studi Umanistici Via Nuova Marina 33, 7° Piano, Stanza 708 Indirizzo elettronico: bianca.dedivitiis2@unina.it Sito docente: https://www.docenti.unina.it/bianca.de_divitiis				



Docente: <i>a scelta dello Studente per l'Insegnamento optato</i>			
3° anno, semestre			
INSEGNAMENTO DA 6 CFU CARATTERIZZANTE A SCELTA VINCOLATA TRA QUELLI DEL 2° ANNO		ELECTIVE COURSE	
Settore Scientifico – Disciplinare:	Non Definibile	CFU	6
Settore Concorsuale	Non Definibile	AF	U0263
Modulo:	Unico	Copertura:	Risorse Ateneo
Impegno orario complessivo del docente:		30	
di cui	Lezione: 30	Esercitazione:	Laboratorio:
Area Formativa Caratterizzante			
Tipo di insegnamento Opzionale			
Propedeuticità Nessuna			
Articolazione del modulo e obiettivi formativi			
1° insegnamento da 6 CFU dei 12 CFU da conseguire			
Titolo del corso			
Contenuti			
CONSULTARE IL MEDAGLIONE DELL'ATTIVITÀ SCELTA			
Modalità di accertamento del profitto Esame orale e/o scritto.			
Orario e luogo di ricevimento Quello del docente titolare dell'insegnamento prescelto Sito docente: https://www.docenti.unina.it/Welcome.do			

Docente: <i>a scelta dello Studente per l'Insegnamento optato</i>			
3° anno, semestre			
INSEGNAMENTO DA 6 CFU CARATTERIZZANTE A SCELTA VINCOLATA TRA QUELLI DEL 2° ANNO		ELECTIVE COURSE	
Settore Scientifico – Disciplinare:		Non Definibile	CFU 6
Settore Concorsuale		Non Definibile	AF U0264
Modulo:	Unico	Copertura:	Risorse Ateneo
Impegno orario complessivo del docente:		30	
di cui	Lezione: 30	Esercitazione:	Laboratorio:
Area Formativa Caratterizzante			
Tipo di insegnamento Opzionale			
Propedeuticità Nessuna			
Articolazione del modulo e obiettivi formativi			
2° insegnamento da 6 CFU dei 12 CFU da conseguire			
Titolo del corso			
Contenuti			
CONSULTARE IL MEDAGLIONE DELL'ATTIVITÀ SCELTA			
Modalità di accertamento del profitto Esame orale e/o scritto.			
Orario e luogo di ricevimento Quello del docente titolare dell'insegnamento prescelto. Sito docente: https://www.docenti.unina.it/Welcome.do			

Ulteriori Attività previste

**Art. 10, comma 5
lettere a), c), d)
DM 270/2004**

Docente: <i>a scelta dello Studente per l'Insegnamento optato</i>			
2° anno, I semestre			
ATTIVITÀ FORMATIVE A SCELTA DELLO STUDENTE	ELECTIVE COURSE		
Settore Scientifico – Disciplinare:	Non Definibile	CFU	12
Settore Concorsuale:	Non Definibile	AF	28581
Area Formativa Altre attività formative - lettera A), comma 5, art.10, DM 270/2004			
Tipo di insegnamento Opzionale			
Propedeuticità Nessuna.			
Contenuti I crediti che lo studente deve guadagnare con un esame (da 12 CFU) o due esami (da 6 CFU), a scelta libera tra gli insegnamenti dell'Ateneo [Articolo 10, comma 5, lettera a)], possono arricchire i percorsi individuati coerentemente con gli obiettivi formativi del corso di studio.			
Modalità di accertamento del profitto Esame orale e/o scritto.			
Orario e luogo di Ricevimento Quello del docente titolare dell'insegnamento scelto. Consultare il sito web del docente https://www.docenti.unina.it/Welcome.do			

3° Anno, I Semestre			
TIROCINIO	APPRENTICESHIP		
Settore Scientifico – Disciplinare:	non previsto	CFU	4
Settore Concorsuale:	non previsto	AF	20468
Area Formativa Altre attività formative - lettera D), comma 5, art.10, DM 270/2004			
Tipo di attività Obbligatoria			
Propedeuticità Nessuna.			
Contenuti Nel corso del III anno è prevista per ciascuno studente un'attività di tirocinio nel corso della quale gli studenti, sulla base di un progetto di tirocinio, avranno modo di sperimentare sul campo le competenze acquisite nel corso delle attività formative. Il tirocinio si svolgerà presso le strutture convenzionate con l'Università Federico II. A tal fine il responsabile dei tirocini, in accordo con la Commissione di Coordinamento didattico, stabilisce contatti con Enti pubblici e Aziende private al fine di promuovere la stipula di opportune convenzioni che consentano l'accoglimento degli iscritti a questo Corso di Studio. Il responsabile dei tirocini assisterà gli studenti nella predisposizione delle pratiche in ingresso e in uscita dal tirocinio stesso.			
Modalità di accertamento del profitto Accertamento della frequenza (obbligatoria), relazioni scritte sulle esperienze pratiche guidate e valutazione del supervisore. Giudizio <i>Idoneo / Non Idoneo</i> .			

3° Anno, II Semestre			
CONOSCENZA DI UNA LINGUA STRANIERA	KNOWLEDGE OF A FOREIGN LANGUAGE		
Settore Scientifico – Disciplinare:	non previsto	CFU	4
Settore Concorsuale:	non previsto	AF	30294
Area Formativa Altre attività formative - lettera C), comma 5, art.10, DM 270/2004			
Tipo di attività Obbligatoria			
Propedeuticità Nessuna.			
Contenuti			
Modalità di accertamento del profitto Accertamento acquisizione abilità. Giudizio <i>Idoneo / Non Idoneo</i> .			

3° Anno, II Semestre			
ABILITÀ INFORMATICHE	INFORMATION TECHNOLOGY AND INTERNET-RELATED SKILLS		
Settore Scientifico – Disciplinare:	non previsto	CFU	2
Settore Concorsuale:	non previsto	AF	12276
Area Formativa Altre attività formative - lettera D), comma 5, art.10, DM 270/2004			
Tipo di attività Obbligatoria			
Propedeuticità Nessuna.			
Contenuti			
Modalità di accertamento del profitto Accertamento acquisizione abilità. Giudizio <i>Idoneo / Non Idoneo</i> .			

3° Anno, II Semestre			
PROVA FINALE	THESIS AND FINAL TEST		
Settore Scientifico – Disciplinare:	non previsto	CFU	8
Settore Concorsuale:	non previsto	AF	11986
Area Formativa Altre attività formative - lettera C), comma 5, art.10, DM 270/2004			
Tipo di attività Obbligatoria			
Propedeuticità <i>accessibile dopo:</i> aver conseguito tutti i 172 CFU previsti dal percorso di Studio.			
Contenuti La prova finale per il conseguimento della Laurea consisterà in una tesi scritta di carattere bibliografico, documentario o anche sperimentale, redatta in modo originale sotto la guida di un relatore, designato dal Coordinatore del corso di studio tra i docenti e i ricercatori del Corso.			
Modalità di accertamento del profitto Esame orale e presentazione Tesi di Laurea.			