



**UNIVERSITÀ DEGLI STUDI DI NAPOLI FEDERICO II**

**DIPARTIMENTO DI STUDI UMANISTICI**



dipartimento **studi umanistici**

**GUIDA DELLO STUDENTE**

**A.A. 2016 / 2017**

**MANIFESTO DEGLI STUDI**

**A.A. 2016 - 2017**

(ex D.M. 270/2004)

**Corso di Studio Magistrale**

**in**

**MANAGEMENT**

**DEL PATRIMONIO CULTURALE**

Classe delle Lauree Magistrali in

*Scienze Economiche per l'Ambiente e la Cultura*

**LM-76**

<b>Sommario</b>	<b>Da Pag.</b>	<b>A Pag.</b>
Sede del Dipartimento di Studi Umanistici	<b>3</b>	3
I luoghi del Dipartimento di Studi Umanistici	<b>4</b>	4
Elenco dei docenti del Corso di Studio	<b>5</b>	5
Commissioni e Referenti	<b>6</b>	6
CAB Centro di Ateneo per le Biblioteche	<b>7</b>	7
BAU – Biblioteca di Area Umanistica	<b>8</b>	9
Collegamento WI-FI nella Federico II	<b>10</b>	11
Centro di Ateneo SInAPSi	<b>12</b>	13
Centro Linguistico di Ateneo CLA	<b>14</b>	14
Guide dello studente ( <i>parte Generale e pagamento Tasse</i> )	<b>15</b>	15
UNINA Modulistica e F.A.Q.	<b>15</b>	15
Manifesto degli Studi AA 2016 / 2017	<b>16</b>	21
Programmazione AA 2016 / 2017	<b>22</b>	24
Riepilogo Alfabetico Attività / Insegnamenti AA 2016 / 2017	<b>25</b>	26
Programmi Attività / Insegnamenti AA 2016 / 2017	<b>27</b>	fine

**Sede  
del  
Dipartimento di Studi Umanistici**  
**DSU**

80133 Napoli (NA)  
Via Porta di Massa 1

**Coordinate Geografiche**

40° 59' 39.49" N  
14° 15' 27.25" E

**Sito WEB del Dipartimento**  
<http://studiumanistici.dip.unina.it/>



(immagini rielaborate tratte da Google Street View)

## I LUOGHI DEL DIPARTIMENTO DI STUDI UMANISTICI



(Immagini centrale rielaborata tratta da **Google Maps**)

## Elenco dei Docenti del Corso di Studio Magistrale

Prof.	Francesco	BIFULCO	<a href="mailto:francesco.bifulco@unina.it">francesco.bifulco@unina.it</a>
Prof.	Luigi	CICALA	<a href="mailto:luigi.cicala@unina.it">luigi.cicala@unina.it</a>
Prof.	Fabio	CORBISIERO	<a href="mailto:fabio.corbisiero@unina.it">fabio.corbisiero@unina.it</a>
Prof.ssa	Provvidenza Paola	D'ALCONZO	<a href="mailto:provvidenzapaola.dalconzo@unina.it">provvidenzapaola.dalconzo@unina.it</a>
Prof.ssa	Francesca	MARONE	<a href="mailto:fmarone@unina.it">fmarone@unina.it</a>
Prof.	Marco	MUSELLA	<a href="mailto:marco.musella@unina.it">marco.musella@unina.it</a>
Prof.ssa	Maria	RONZA	<a href="mailto:maria.ronza@unina.it">maria.ronza@unina.it</a>
Prof.ssa	Daniela	SAVY	<a href="mailto:danisavy@unina.it">danisavy@unina.it</a>
Prof.	Raffaele	SAVONARDO	<a href="mailto:raffaele.savonardo@unina.it">raffaele.savonardo@unina.it</a>
Prof.ssa	Renata	SPAGNUOLO VIGORITA	<a href="mailto:renata.spagnuolovigorita@unina.it">renata.spagnuolovigorita@unina.it</a>
Prof.ssa	Isabella	VALENTE	<a href="mailto:isabella.valente@unina.it">isabella.valente@unina.it</a>

## Docenti che mutuano insegnamenti da altri CdSM per il CdSM in Management del Patrimonio Culturale

Prof.	Enrico	CARERI	<a href="mailto:enrico.careri@unina.it">enrico.careri@unina.it</a>
Prof.ssa	Daniela	LEPORE	<a href="mailto:daniela.lepore@unina.it">daniela.lepore@unina.it</a>
Prof.	Ettore	MASSARESE	<a href="mailto:ettore.massarese@unina.it">ettore.massarese@unina.it</a>
Prof.	Antonio	SACCONE	<a href="mailto:antonio.saccone@unina.it">antonio.saccone@unina.it</a>
Prof.ssa	Silvia	SBORDONE	<a href="mailto:silvia.sbordone@unina.it">silvia.sbordone@unina.it</a>

## Docenti a Contratto

Prof.ssa	Giuseppina	SCOGNAMIGLIO	<a href="mailto:giuseppina.scognamiglio@unina.it">giuseppina.scognamiglio@unina.it</a>
----------	------------	--------------	--

## Coordinatore della Commissione per il coordinamento Didattico

Prof.	Francesco	BIFULCO	<a href="mailto:francesco.bifulco@unina.it">francesco.bifulco@unina.it</a>
-------	-----------	---------	--

Nomina nel Consiglio del Dipartimento di Studi Umanistici del 28.06.2016

Decorrenza della carica: 01.07.2016 – 01.07.2019

Il Coordinatore riceve gli Studenti per **problematiche di carattere generale inerenti il CdSM** in orario che è indicato nella pagina web del docente <https://www.docenti.unina.it/francesco.bifulco>

## Commissioni e incarichi istituzionali

### Commissione per il Coordinamento Didattico del Corso di Studio Magistrale

La Commissione per il Coordinamento Didattico è composta da tutti i docenti del CdSM.

#### Esame delle carriere degli studenti

<i>Prof.</i>	<i>Stefano</i>	CONSIGLIO	<a href="mailto:stefano.consiglio@unina.it">stefano.consiglio@unina.it</a>
<i>Prof.ssa</i>	<i>Francesca</i>	MARONE	<a href="mailto:fmarone@unina.it">fmarone@unina.it</a>

#### Orientamento (in ingresso) e attività tutoriali

<i>Prof.</i>	<i>Stefano</i>	CONSIGLIO	<a href="mailto:stefano.consiglio@unina.it">stefano.consiglio@unina.it</a>
<i>Prof.ssa</i>	<i>Francesca</i>	MARONE	<a href="mailto:fmarone@unina.it">fmarone@unina.it</a>

#### Erasmus e progetto di internazionalizzazione

<i>Prof.ssa</i>	<i>Vincenza</i>	LUCHERINI	<a href="mailto:vincenza.lucherini@unina.it">vincenza.lucherini@unina.it</a>
-----------------	-----------------	-----------	--

#### Spazi, orari lezione, esami e sito web

<i>Prof.ssa</i>	<i>Maria</i>	RONZA	<a href="mailto:mronza@unina.it">mronza@unina.it</a>
-----------------	--------------	-------	--

#### Coordinamento sedute di laurea

<i>Prof.ssa</i>	<i>Isabella</i>	VALENTE	<a href="mailto:isabella.valente@unina.it">isabella.valente@unina.it</a>
-----------------	-----------------	---------	--

#### Tirocini e orientamento (in uscita)

<i>Prof.ssa</i>	<i>Daniela</i>	SAVY	<a href="mailto:danisavy@unina.it">danisavy@unina.it</a>
<i>Prof.</i>	<i>Stefano</i>	CONSIGLIO	<a href="mailto:stefano.consiglio@unina.it">stefano.consiglio@unina.it</a>

#### Gruppo di Riesame

<i>Prof.</i>	<i>Francesco</i>	BIFULCO	<a href="mailto:francesco.bifulco@unina.it">francesco.bifulco@unina.it</a>
<i>Prof.</i>	<i>Stefano</i>	CONSIGLIO	<a href="mailto:stefano.consiglio@unina.it">stefano.consiglio@unina.it</a>
<i>Prof.ssa</i>	<i>Maria</i>	RONZA	<a href="mailto:maria.ronza@unina.it">maria.ronza@unina.it</a>

#### Referente per l'inclusione

<i>Prof.ssa</i>	<i>Adriana</i>	VALERIO	<a href="mailto:adriana.valerio@unina.it">adriana.valerio@unina.it</a>
-----------------	----------------	---------	--





CENTRO DI ATENEO PER LE BIBLIOTECHE  
"Roberto Pettorino"



## BIBLIOTECA DIGITALE DI ATENEO

<http://www.sba.unina.it/>

La Biblioteca Digitale dell'Università degli Studi di Napoli Federico II è curata dal *Centro di Ateneo per le Biblioteche "Roberto Pettorino"*.

È tra le più importanti d'Italia, con sottoscrizioni a più di 60 banche dati e ai più principali pacchetti di periodici scientifici presenti sul mercato, con un patrimonio complessivo di oltre 71.000 riviste consultabili per via elettronica e di 78.461 e-books.

Le pagine web del Centro di Ateneo per le Biblioteche consentono non solo l'accesso alle risorse digitali, ma anche a oltre 987.000 monografie a stampa, mappe, cd e dvd e oltre 21.200 riviste cartacee, attraverso il Catalogo Online di Ateneo (**OPAC**).

Il Centro di Ateneo per le Biblioteche (**CAB**) sostiene anche la diffusione ad accesso aperto delle pubblicazioni dei docenti e dei ricercatori dell'Università degli Studi di Napoli Federico II, sia attraverso l'archivio istituzionale di Ateneo (**fedOA**), sia tramite i servizi **SeReNa** per la pubblicazione di riviste scientifiche liberamente consultabili in rete e **FedOAPress** per la pubblicazione di e-books ad accesso aperto.

La Biblioteca Digitale di Ateneo è liberamente accessibile all'interno della rete di ateneo e all'esterno tramite server proxy.

**Le istruzioni sono pubblicate alla pagina:**

<http://www.sba.unina.it/index.php?it/156/come-accedere-da-casa>



<http://www.sba.unina.it/index.php?it/156/come-accedere-da-casa&printPdf=1>



BRAU. BIBLIOTECA DI AREA UMANISTICA

## Biblioteca di Area Umanistica

La **Biblioteca di Area Umanistica** è stata indicata come biblioteca di riferimento dal Dipartimento di Studi Umanistici.

È ospitata nel complesso monumentale di Sant'Antonello, costituito dal Convento di Sant'Antonello e da Palazzo Conca

(80138 Napoli, Piazza Vincenzo Bellini 56/57, tel. 081.2533948, <http://www.brau.unina.it>).

Latitudine: 40°51'00.9"N | Longitudine: 14°15'07.2"E

Ha un consistente patrimonio librario specializzato nei settori delle discipline umanistiche: letterature antiche e moderne, filologia classica e moderna, filosofia, religione, scienze sociali, storia, arte e archeologia.

### Orario di apertura:

Lunedì - Venerdì: 09:00 – 19:00

### Servizi offerti

#### *Consultazione*

Sono ammessi alla consultazione gli studenti e i docenti del Dipartimento di Studi Umanistici.

Sono altresì ammessi tutti gli utenti che ne facciano richiesta per la consultazione del materiale bibliografico e documentario non reperibile altrove.

Sono disponibili per la consultazione:

- enciclopedie, dizionari, repertori bibliografici
- opere monografiche e libri di testo consigliati per gli esami
- periodici di area umanistica

#### *Prestito*

Il servizio di prestito, rinnovabile, ha la durata di 15 giorni ed è consentito a studenti, dottorandi, ricercatori e docenti del Dipartimento di Studi Umanistici.



### ***Document Delivery***

La Biblioteca offre un servizio di Document Delivery (ovvero ricerca ed invio dei documenti bibliografici richiesti).

Le richieste vanno inoltrate personalmente all'Ufficio periodici o via e-mail ([brau@unina.it](mailto:brau@unina.it)).

L'articolo verrà inviato per posta elettronica o l'utente verrà a ritirarlo presso la struttura. Il servizio di norma è gratuito, ma se la biblioteca fornitrice chiede un rimborso le spese sono a carico dell'utente.

### ***Prestito interbibliotecario***

Il servizio di prestito interbibliotecario viene erogato ai soli studenti e docenti del Dipartimento di Studi Umanistici, previo rilascio di una caparra di 15,00 euro per spese di ogni singolo prestito.

Dopo la restituzione del volume la differenza fra l'anticipo e le spese vive viene restituita all'utente.

### ***Assistenza alla ricerca bibliografica***

La biblioteca offre inoltre un servizio di assistenza alla ricerca bibliografica e al reperimento di monografie e articoli di periodici, attraverso la consultazione di **OPAC** (cataloghi online), banche dati e riviste in formato elettronico.

Il servizio, sui PC presenti in Biblioteca, è riservato agli utenti della Biblioteca ed è attivo in ogni settore.

### ***Servizio di Fotoriproduzione***

Presso la Biblioteca è a disposizione dell'utenza un servizio di fotoriproduzione dove è ammessa la riproduzione dei testi (periodici e monografie) nei limiti consentiti dalla legge ([Art. 171 e segg. della Legge 22 aprile 1941 n. 633](#)).

### ***Tirocini e crediti formativi***

Presso la Biblioteca è possibile svolgere attività di tirocinio intramoenia o extramoenia o acquisire crediti formativi, previo accordo con gli uffici competenti.

Dal sito <http://www.csi.unina.it>



## Collegamento WI-FI nella Federico II

Il nostro ateneo ha avviato la realizzazione di una copertura di rete senza fili (wireless), nota come **Wi-Fi**, grazie al progetto denominato, appunto, **Wi-FED**, che prevede l'installazione di circa 560 antenne, ognuna delle quali a copertura di una zona circolare con un raggio che va dai 25 ai 40 metri, in funzione delle caratteristiche degli edifici.

Il totale delle antenne andrà a coprire le 13 facoltà della Federico II, ed in particolare gli spazi comuni messi a disposizione degli studenti.

Dopo aver realizzato una rete metropolitana con circa 10.000 punti rete "fissi" (wired), attualmente l'obiettivo è chiaramente quello di garantire la copertura su tutto l'Ateneo, limitatamente, però, alle aree comuni, essendo tutti gli studi e gli uffici già cablati.

Ogni punto di accesso può supportare mediamente 30 utenti simultanei, quindi ben 16.500 utenti possono contemporaneamente connettersi alla rete Wi-Fi e, tramite essa, alla rete di Ateneo e ad Internet, grazie ai servizi offerti in modo totalmente trasparente dal Consortium GARR, che gestisce la rete per la ricerca italiana.

Premesso che la casella di posta elettronica sul dominio **UNINA** è il requisito preliminare, per collegarsi è sufficiente:

- 1) **Attivare il servizio Wi-Fi**
- 2) **Configurare il proprio notebook per l'accesso Wi-Fi (dotato di scheda di rete wireless, interna o esterna)**



[Clicca qui per scaricare il manuale istruzioni \(771.38 KB\)](http://www.csi.unina.it/flex/cm/pages/ServeAttachment.php/L/IT/D/D.0024924683ceffbe78c9/P/BL0B%3AID%3D335)

<http://www.csi.unina.it/flex/cm/pages/ServeAttachment.php/L/IT/D/D.0024924683ceffbe78c9/P/BL0B%3AID%3D335>

# Documenti, certificati e manuali

## Connessione alla rete Wi-Fi\_Unina

Se si dispone di un PC Windows che non si connette alla rete Wi-Fi\_Unina è necessario **verificare di aver installato tutti gli aggiornamenti** (misura, tra l'altro, caldamente raccomandata per **evitare di collegare** alla rete Wi-Fi\_UniNa dispositivi **vulnerabili** ad attacchi).

Se si dispone, invece, di altri sistemi operativi o dispositivi mobili per i quali non è previsto l'aggiornamento automatico della catena dei certificati, è necessario installare manualmente i seguenti due certificati:

<http://www.csi.unina.it/certificati>

 **Certificato UTN-USERFirst-Hardware (1.12 KB).**

<http://www.csi.unina.it/flex/cm/pages/ServeAttachment.php/L/IT/D/D.5783b5d4f1787fd262d6/P/BL0B%3AID%3D51/E/cer>

 **Certificato Terena (1.15 KB).**

<http://www.csi.unina.it/flex/cm/pages/ServeAttachment.php/L/IT/D/D.dd5710f85b06aee4f3f1/P/BL0B%3AID%3D51/E/cer>

*\* Per i PC equipaggiati con **Windows**, correttamente aggiornati, non è necessaria l'installazione dei certificati.*

 **Istruzioni per la connessione WI-FI per WinXP** (771.39 KB)

<http://www.csi.unina.it/flex/cm/pages/ServeAttachment.php/L/IT/D/D.d59109e3910044e1fef7/P/BL0B%3AID%3D1117/E/pdf>

 **Istruzioni per la connessione WI-FI per Vista** (930.92 KB)

<http://www.csi.unina.it/flex/cm/pages/ServeAttachment.php/L/IT/D/D.397825ee00c736a7dc08/P/BL0B%3AID%3D1117/E/pdf>

 **Istruzioni per la connessione WI-FI per Windows 7** (766.44 KB)

<http://www.csi.unina.it/flex/cm/pages/ServeAttachment.php/L/IT/D/D.8b0a37cc7c6638763c29/P/BL0B%3AID%3D1117/E/pdf>

## Centro di Ateneo SInAPSi



SInAPSi è il Centro di Ateneo per tutti gli studenti che si sentono esclusi dalla vita universitaria a causa di disabilità, Disturbi Specifici dell'Apprendimento (dislessia, disgrafia, disortografia, discalculia) o difficoltà temporanee.

Offre servizi e sostiene iniziative per favorire la partecipazione di tutti gli studenti alla vita universitaria.

Collabora con le strutture dell'Ateneo per assicurare l'accessibilità degli ambienti.

Promuove e svolge attività di ricerca e di studio per migliorare l'inclusione degli studenti.

Per un primo appuntamento, **anche se ancora non iscritti**, è possibile rivolgersi agli operatori della **Sezione Accoglienza** in uno dei seguenti modi:

- ▷ telefonando al numero **081 679946** nei giorni  
Lunedì, Martedì, Venerdì dalle ore 10:00 alle ore 12:00  
e Giovedì dalle ore 11:00 alle ore 13:00
- ▷ inviando un fax al numero **081 676768**
- ▷ inviando una e-mail all'indirizzo [accoglienza.sinapsi@unina.it](mailto:accoglienza.sinapsi@unina.it)

Le sedi:

☞ **Direzione e Segreteria Amministrativa**

Via Giulio Cesare Cortese, 29 - Palazzo degli Uffici - piano terra

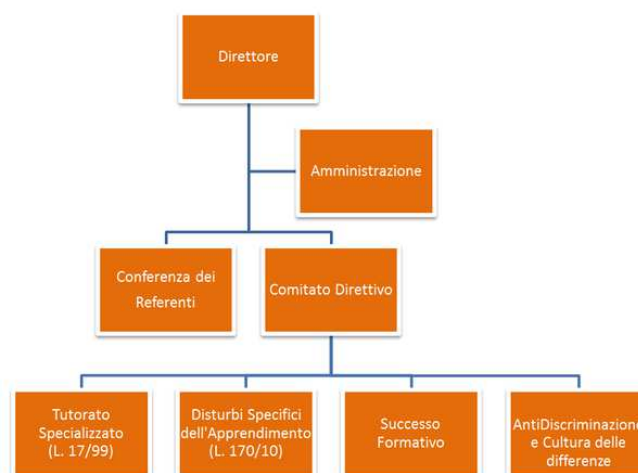
☞ **Tutorato Specializzato, Disturbi Specifici dell'Apprendimento, Universi Diversi al Lavoro e Universi di Libertà**

Via Cinthia, 26 - Complesso Universitario di Monte Sant'Angelo - Edificio 1 (Centri Comuni) - piano terra

☞ **Successo Formativo, Anti-Discriminazione e Cultura delle Differenze**

Via Porta di Massa, 1 scala C, piano ammezzato

### Struttura del Centro di Ateneo



## Servizi:

### - *Tutorato Specializzato*

I Servizi di Tutorato Specializzato sono l'insieme delle attività finalizzate a favorire l'inserimento dello studente con disabilità nella vita universitaria attraverso la rimozione delle barriere didattiche, psicologiche, pedagogiche e tecnologiche che non gli permettono di avere pari opportunità di studio e di trattamento

### - *Disturbi Specifici dell'Apprendimento*

I Servizi per i DSA (Disturbi Specifici di Apprendimento: dislessia, disgrafia, disortografia e discalculia) sono l'insieme delle attività finalizzate a favorire l'inserimento dello studente con DSA nella vita universitaria attraverso la rimozione delle barriere didattiche, psicologiche, pedagogiche e tecnologiche che non gli permettono di avere pari opportunità di studio e di trattamento

### - *Successo Formativo*

I servizi per il Successo Formativo nascono con l'obiettivo di sostenere lo studente durante le varie fasi del percorso di studi e di favorirne la partecipazione alla vita universitaria.

Si rivolge a tutti gli studenti universitari che, durante l'iter accademico, incontrano impedimenti di varia natura, come ritardo negli studi, disagi sul piano personale, dubbi rispetto alla scelta universitaria, problemi di esclusione sociale, difficoltà nel migliorare il proprio bagaglio di competenze.

Offre attività formative e di supporto psicologico e/o pedagogico rivolte allo studente al fine di potenziarne le competenze allo studio e di sostenerlo nel fronteggiare gli ostacoli che incontra durante il percorso universitario

### - *Anti-Discriminazione e Cultura delle Differenze*

Servizio di promozione e contrasto alle violazioni dei diritti umani e alle diverse forme di prevaricazione legate al genere e all'orientamento sessuale

## Progetti

### - *Universi Diversi al Lavoro*

Il Progetto "*Universi Diversi a Lavoro*" è promosso dal Centro di Ateneo SInAPSi, nell'ambito dell'attività di supporto all'inserimento lavorativo degli studenti laureandi e laureati con disabilità dell'Università degli Studi di Napoli Federico II

### - *Universi di Libertà*

Nel contesto dell'azione del Centro SInAPSi una sezione speciale è dedicata alla valorizzazione delle "abilità ristrette" dei detenuti studenti reclusi negli Istituti Penitenziari regionali

**Per informazioni e Contatti:**

[www.sinapsi.unina.it](http://www.sinapsi.unina.it)



Il **CLA** Centro Linguistico di Ateneo è la struttura che cura l'organizzazione di attività didattiche, scientifiche e di servizio relative alle lingue straniere:

Catalano, Francese, Inglese, Spagnolo e Tedesco.

I destinatari istituzionali delle sue attività sono gli studenti iscritti ai corsi di studio dei Dipartimenti dell'Ateneo, alle Scuole di specializzazione, ai Corsi di Perfezionamento, ai corsi Master, i dottorandi e i tirocinanti, nonché i docenti, i ricercatori e il personale tecnico amministrativo dell'Ateneo.

La sua finalità è la promozione dell'apprendimento, della pratica e dello studio delle lingue straniere e dell'italiano come lingua seconda/lingua straniera.

Il CLA è dotato delle più recenti tecnologie informatiche e si avvale di collaboratori madrelingua. Nel rispetto delle priorità istituzionali, il Centro Linguistico svolge attività di consulenza, aggiornamento, formazione, traduzione e qualificazione professionale.

Il CLA dispone, inoltre, di una biblioteca destinata alla tematica dell'insegnamento dell'italiano come lingua straniera/lingua seconda.

Tra le attività si segnalano:

- corsi intensivi per gli studenti ERASMUS Incoming (Italiano L2) e Outgoing (Francese, Spagnolo e Tedesco);
- i TEA del CLA, gruppi periodici di conversazione in lingua straniera;
- cineforum in lingua originale con sottotitoli in italiano, giunto alla decima edizione;
- corsi di preparazione alle certificazioni internazionali:
  - per la lingua Inglese Cambridge University e TOEFL, per l'italiano L2 in convenzione con l'Università di Roma 3,
  - per il test di conoscenza della lingua Francese - TCF- in convenzione con il CIEP- Centre International d'Etudes Pédagogiques,
  - per la lingua Spagnola in convenzione con l'Istituto Cervantes,
  - per la lingua Tedesca in convenzione con il Goethe Institut;
- supporto al riconoscimento di CFU;
- Scuola di Formazione sull'insegnamento dell'Italiano come L2L3 giunta alla sesta edizione;
- pubblicazioni "*I Quaderni del CLA*";
- consulenza per la traduzione di testi;
- corsi di formazione per il conseguimento della certificazione Ditals, finalizzata all'insegnamento dell'italiano come lingua straniera.

---

#### **Per contattare il CLA è possibile:**

recarsi personalmente presso:

la Sede di

Via Partenope 36 (3° piano)

la Sede di

Via Mezzocannone 16 (2° piano)

telefonare al numero (centralino): 081-2532122

inviare un fax al numero: 081-2534695 (Via Mezzocannone)

inviare una e-mail a [cla@unina.it](mailto:cla@unina.it)





## Guide dello studente

HOME > DIDATTICA > SPORTELLI STUDENTI > GUIDE DELLO STUDENTE

<http://www.unina.it/didattica/sportello-studenti/guide-dello-studente>

- [Parte generale a.a. 2016/2017](#) (pubbl. il 09.08.2016)
- [Guida rapida al pagamento delle tasse a.a. 2016/2017](#) (pubbl. il 09.08.2016)

La guida dello studente è in **formato digitale**.

Tutte le informazioni riguardanti il pagamento delle tasse (scadenze, importi, fasce di contribuzione, determinazione del reddito, esoneri, ecc.) potranno essere immediatamente e direttamente reperite sul sito web dell'Ateneo.

Tale iniziativa è realizzata in coerenza con le disposizioni del D.L. 112/98 (art. 27 – "taglia carta") ed al fine di contribuire alla salvaguardia dell'ambiente.

Per coloro che non abbiano possibilità di accesso ad Internet, l'Ateneo metterà a disposizione **due aule telematiche** ove sarà possibile consultare la Guida.

Le aule sono collocate al Centro Storico presso

### **il Dipartimento di Giurisprudenza**

Via Porta di Massa - 2° piano - aula n. 36

Latitudine: 40°50'37.3" N | Longitudine: 14°15'29.3"E

e

nel **Complesso Universitario di Monte Sant'Angelo** – Via Cintia

Aula Didattica del CSI - Centri Comuni.

Latitudine: 40°50'22.8" N | Longitudine: 14°11'15.5"E

## MODULISTICA e F.A.Q.



## Studi Umanistici

HOME > MODULISTICA > STUDI UMANISTICI

<http://www.unina.it/modulistica/studi-umanistici>

**Manifesto degli Studi**  
**del Corso di Studio Magistrale in**  
**Management del Patrimonio Culturale**  
A.A. 2016 / 2017

Classe delle Lauree in *Scienze Economiche per l'ambiente e la cultura (LM-76)*

Il presente Manifesto degli Studi fa riferimento al curriculum del Corso di Studio Magistrale in *MANAGEMENT DEL PATRIMONIO CULTURALE* e riguarda, rispettivamente:

per il 1° anno	gli studenti immatricolati nell'A.A. <b>2016-2017</b>
per il 2° anno	Nessuno essendo il CdSM di nuova attivazione

L'Ordinamento degli studi è accessibile tramite ricerca del Corso di Laurea dal sito del MIUR al link

<http://offf.miur.it/pubblico.php/ricerca/ricerca/p/miur>

Il Regolamento del Corso di Studio Magistrale è accessibile

sul sito del Dipartimento di Studi Umanistici: <http://studiumanistici.dip.unina.it/>

alla pagina <http://studiumanistici.dip.unina.it/2016/06/13/management-del-patrimonio-culturale/>

Qualsiasi altra informazione riguardante uno specifico insegnamento è reperibile sul sito web docente: [www.docenti.unina.it](http://www.docenti.unina.it), alla pagina del docente interessato.

Alla pagina web docente si rinvia anche per eventuali avvisi da parte del singolo docente.

## Il Corso di Studio Magistrale

Il Corso di Laurea Specialistico in *Organizzazione e Gestione del Patrimonio Culturale e Ambientale* (basato sul DM 509/1999) si è trasformato nel nuovo **Corso di Laurea Magistrale in *Organizzazione e Gestione del Patrimonio Culturale e Ambientale*** (basato sul DM 270/2004) che si è trasformato a sua volta nuovo nel **Corso di Studio Magistrale in *Management del Patrimonio Culturale con decorrenza*** dall' A.A. 2016/2017.

### Requisiti d'ingresso

Il Corso di Studio Magistrale non ha un numero di iscritti programmato.

Essere in possesso di una laurea di primo livello, laurea a ciclo unico di una qualsiasi classe di laurea o laurea di ordinamento previgente quadriennale-quinquennale, conseguita presso un Ateneo italiano. Sono ammessi inoltre coloro che hanno conseguito un titolo accademico all'estero ritenuto equipollente a una laurea di primo livello di qualsiasi classe di laurea.

Aver conseguito i seguenti requisiti curriculari minimi:

- **24 CFU** nelle discipline di base di tipo umanistico - settori scientifico-disciplinari:  
L-ANT/01, L-ANT/02, L-ANT/03,  
L-FIL-LET/01, L-FIL-LET/02, L-FIL-LET/03, L-FIL-LET/04, L-FIL-LET/05,  
L-FIL-LET/06, L-FIL-LET/07, L-FIL-LET/08, L-FIL-LET/09, L-FIL-LET/10,  
L-FIL-LET/11, L-FIL-LET/12, L-FIL-LET/13, L-FIL-LET/14,  
L-LIN/01, L-LIN/04, L-LIN/07, L-LIN/12, L-LIN/14,  
L-OR/01, L-OR/02, L-OR/3, L-OR/04, L-OR/10, L-OR/14, L-OR/17, L-OR/23,  
M-DEA/01,  
M-FIL/01, M-FIL/02, M-FIL/03, M-FIL/04, M-FIL/05, M-FIL/06,  
M-GGR/01, M-GGR/02,  
M-STO/01, M-STO/02, M-STO/03, M-STO/04, M-STO/05, M-STO/06, M-STO/07.
- **30 CFU** nelle discipline caratterizzanti che riguardano i beni culturali e ambientali - settori scientifico-disciplinari:  
AGR/12,  
BIO/03, BIO/07, BIO/08,  
CHIM/01, CHIM/12,  
FIS/07,  
GEO/01, GEO/04, GEO/09,  
ICAR/12, ICAR/13, ICAR/15, ICAR/16, ICAR/17, ICAR/18, ICAR/19, ICAR/21,  
IUS/01, IUS/09, IUS/10, IUS/11, IUS/13, IUS/14,  
L-ANT/01, L-ANT/04, L-ANT/05, L-ANT/06, L-ANT/07, L-ANT/08, L-ANT/09, L-ANT/10,  
L-ART/01, L-ART/02, L-ART/03, L-ART/04, L-ART/05, L-ART/06, L-ART/07, L-ART/08,  
L-FIL-LET/01, L-FIL-LET/05, L-FIL-LET/13,  
L-LIN/01,  
L-OR/05, L-OR/06, L-OR/11, L-OR/16, L-OR/20,  
M-DEA/01,  
M-FIL/04,  
M-GGR/01, M-GGR/02,  
M-STO/08, M-STO/09,  
SPS/08, SPS/10.

- **12 CFU** nelle discipline dell'ambito Economico, Aziendale e Statistico - settori scientifico-disciplinari:  
SECS-P/01, SECS-P/02, SECS-P/03, SECS-P/06, SECS-P/07, SECS-P/08, SECS-P/10,  
SECS-P/11, SECS-P/12,  
SECS-S/01, SECS-S/02, SECS-S/03, SECS-S/06.

Possedere una conoscenza della lingua inglese di livello **B1** secondo il quadro di riferimento del Consiglio d'Europa

Lo studente che non avesse i requisiti richiesti deve colmare le eventuali lacune prima di iscriversi al CdSM.

La Commissione per il Coordinamento Didattico del Corso di Studio Magistrale verifica le conoscenze acquisite dagli studenti sulla base delle esperienze curriculari pregresse e istruisce e delibera le pratiche per il riconoscimento dei titoli di studio acquisiti presso altri Dipartimenti (ex Facoltà) o altri Atenei sia italiani che stranieri e dei periodi di studio presso altri Atenei sia italiani che stranieri.

### **Obiettivi formativi**

L'obiettivo del Corso di Studio Magistrale è la formazione di figure professionali che possiedano una buona preparazione specifica in ambito economico, economico-aziendale e giuridico, insieme con buone conoscenze teoriche e tecniche nei settori storico-artistici, archeologici, librari, della musica, dello spettacolo, della comunicazione visiva e dell'ambiente, in modo che siano in grado di progettare e gestire eventi, dirigere istituzioni culturali, organismi territoriali o aziende dedite alla conservazione, tutela e valorizzazione dei beni culturali e dell'ambiente. Questa Laurea Magistrale ha una connotazione interdisciplinare sia all'interno delle scienze dell'amministrazione sia all'interno delle discipline culturali.

La figura professionale che il corso intende formare deve avere un profilo manageriale e deve pertanto essere in grado di organizzare e gestire beni ed eventi culturali ed ambientali. In tale ottica, i laureati possono trovare collocazione come responsabili di iniziative e/o eventi in diverse realtà pubbliche e private che operano in differenti ambiti (archeologico, artistico, conservativo, librario, musicale, multimediale, ecologico, turistico, ecc.).

Il percorso formativo integra la conoscenza approfondita dei principali temi culturali ed ambientali (storico-artistici, museali, *performing arts*, territoriali/paesaggistiche), con l'acquisizione di conoscenze specifiche connesse di tipo giuridico, economico, gestionale ed organizzativo.

Inoltre, gli studenti sono tenuti a saper utilizzare almeno una lingua dell'Unione Europea, oltre l'italiano.

La struttura metodologica del percorso formativo intreccia modelli e tecniche, offrendo competenze scientifiche e professionalità d'alto profilo in grado di trasmettere agli studenti conoscenze unitamente a periodi formativi sul campo ( tirocini), attivati attraverso convenzioni con partner esterni.

In particolare il laureato magistrale possiederà:

- conoscenze approfondite delle caratteristiche all'economia dell'arte, della legislazione e alla gestione delle imprese culturali e ambientali;
- comprensione e conoscenza delle caratteristiche organizzative delle imprese culturali e ambientali;

- conoscenza delle politiche di gestione del personale con particolare riferimento al comparto dei beni culturali e ambientali.
- formazione di base in ambito umanistico e della storia dell'arte.

### **Il corso prepara alla professione di:**

secondo la [nuova classificazione delle professioni CP2011](#), adottata dal 2011 dall'ISTAT

<b>Classificazione ISTAT CP2011</b>	<b>Nomenclatura e classificazione delle Unità Professionali</b>
2.5.1.3.1	Specialisti in risorse umane
2.5.1.3.2	Specialisti dell'organizzazione del lavoro
2.5.1.5.2	Specialisti nella commercializzazione di beni e servizi (escluso il settore ICT)
2.5.1.5.4	Analisti di mercato
2.5.1.6.0	Specialisti delle pubbliche relazioni, dell'immagine e professioni assimilate
2.5.5.2.3	Direttori artistici
2.6.5.3.2	Esperti della progettazione formativa e curricolare

### **Articolazione degli insegnamenti in moduli semestrali**

Per conseguire la laurea lo studente dovrà acquisire **60** crediti per ognuno dei due anni di Corso. Ogni credito corrisponde a **25** ore di apprendimento, che comprendono le ore di lezione, di esercitazione, di laboratorio, di seminario e di altre attività formative e le ore di studio individuale necessarie per completare la formazione per il superamento dell'esame oppure per realizzare le attività formative non direttamente subordinate alla didattica universitaria.

L'attività di studio è costituita per circa un quarto dalla frequenza dei corsi dei singoli insegnamenti, che sono articolati in moduli didattici semestrali di 60, di 45 o di 30 ore.

La frequenza di ciascun modulo e il superamento delle relative prove di verifica consentono l'acquisizione dei relativi crediti.

### **Passaggi dall'ordinamento DM 509/1999 all'ordinamento DM 270/2004**

Gli studenti che si sono iscritti, negli anni accademici passati, al corso basato sull'ordinamento 509/1999 che vogliono passare all'ordinamento 270/2004 possono fare domanda - presentando il loro piano di studi con gli esami sostenuti - alla Commissione per il coordinamento didattico del Corso di Studio Magistrale perché valuti il loro percorso e deliberi gli esami da convalidare.

### **Attività di tirocinio**

Nel corso del 2° anno è prevista per ciascuno studente un'attività di tirocinio nei SSD previsti dalla classe LM-76 (4 CFU).

A tal fine il responsabile dei tirocini, in accordo con la Commissione di coordinamento didattico del Corso di Studio Magistrale, stabilisce contatti con Enti pubblici e Aziende private al fine di

promuovere la stipula di opportune convenzioni che consentano l'accoglimento degli iscritti a questa Magistrale.

Il responsabile dei tirocini assisterà gli studenti nella predisposizione delle pratiche in ingresso e in uscita dal tirocinio stesso.

Si rende noto agli studenti che, al di là dei tirocini curricolari obbligatori nella Triennale e nella Magistrale, è possibile attivare dei tirocini extracurricolari entro e non oltre i **12** mesi successivi al conseguimento del titolo di studio, regolati da Leggi Regionali, visto l'Accordo Governo, Regioni, Province Autonome sulle Linee guida in materia di tirocini sottoscritto in data 24 gennaio 2013, in attuazione delle disposizioni di cui all'art. 1, commi 34 e 36 della Legge n. 92 del 28 giugno 2012, *“Disposizioni in materia di riforma del mercato del lavoro in una prospettiva di crescita”* con copertura assicurativa dell'Ateneo.

Tali tirocini, pur non fornendo crediti formativi, possono rivelarsi utili ai fini della formazione professionale ed eventualmente possono essere progettati in prosecuzione dei tirocini curricolari.

### **Prova finale per il conseguimento della Laurea**

La prova finale per il conseguimento della Laurea Magistrale consisterà in una tesi scritta di carattere bibliografico, documentario o anche sperimentale, redatta in modo originale sotto la guida di un relatore, designato dal Coordinatore della Commissione per il coordinamento didattico del corso di studio Magistrale tra i docenti e i ricercatori del Corso.

Lo studente potrà indicare al Coordinatore la propria preferenza nella designazione.

Lo studente chiede preferibilmente la tesi di laurea all'inizio del II semestre del 1° anno del suo corso di studio.

La consegna della tesi, della domanda dell'esame di laurea, nonché degli attestati del tirocinio va fatta entro le date convenute con il Dipartimento di Studi Umanistici e con la Segreteria Studenti di Area Umanistica.

Le scadenze sono indicate in dettaglio sul sito del Dipartimento di Studi Umanistici <http://studiumanistici.dip.unina.it/>

Per accedere alla prova finale lo studente deve aver acquisito il quantitativo di crediti universitari previsto dal regolamento didattico, meno quelli della prova finale (16 CFU), ossia **104** crediti.

Ai fini della discussione finale il Coordinatore del Corso di Studi Magistrale o un suo delegato assegnerà a ciascuna tesi un correlatore.

La valutazione conclusiva sarà determinata dalla Commissione sommando il voto conseguito nella discussione della Tesi (fino a 11 punti) alla media conseguita negli Esami di profitto, tradotta in centodecimi. Sono escluse dal computo della media per gli Esami di profitto le attività didattiche la cui prova di esame consista nell'accertamento del requisito della sufficienza o della non sufficienza per il conseguimento dei relativi crediti.

La Laurea può essere conseguita con lode su richiesta del relatore e con l'unanimità della Commissione.

### **Attività propedeutiche di orientamento**

Il Coordinatore e i componenti della Commissione per il coordinamento Didattico del Corso di Studio Magistrale sono a disposizione degli studenti.

Per fissare un incontro si prega gli studenti di contattare il Coordinatore ed i docenti via e-mail.



**OFFERTA FORMATIVA  
A.A. 2016 - 2017**

**P18-16-16 immatricolati 2016 / 2017**

ANNO	SEM	INSEGNAMENTO / ATTIVITÀ	CFU	DOCENTE	S.S.D.	AREA	MODALITÀ DI COPERTURA
1°	II	Diritto Amministrativo	6	Renata SPAGNUOLO VIGORITA	IUS/10	Caratterizzante	Risorse Ateneo
1°	II	Economia Politica	12	Marco MUSELLA	SECS P/01	Caratterizzante	Risorse Ateneo
		<b>Un insegnamento a scelta tra:</b>	6				
1°	II	Governance nei Processi di piano		Daniela LEPORE	ICAR/20	Caratterizzante	<b>Mutuazione</b> da CdSM N20 Pianificazione territoriale, urbanistica e paesaggistico-ambientale <b>AF 33082</b>
1°	II	Sociologia del Turismo		Fabio CORBISIERO	SPS/10	Caratterizzante	Risorse Ateneo
		<b>Un insegnamento a scelta tra:</b>	12				
1°	II	Archeologia Classica		Luigi CICALA	L-ANT/07	Caratterizzante	Risorse Dipartimento
1°	I	Discipline dello Spettacolo		Ettore MASSARESE	L-ART/05	Caratterizzante	<b>Mutuazione</b> da CdSM P15 Discipline della Musica e dello spettacolo: Storia e Teoria <b>AF U1383</b>
1°	I	Musicologia		Enrico CARERI	L-ART/07	Caratterizzante	<b>Mutuazione</b> da CdSM P15 Discipline della Musica e dello spettacolo: Storia e Teoria <b>AF U1364</b>
1°	II	Teoria e Storia del Restauro		Provvidenza Paola D'ALCONZO	L-ART/04	Caratterizzante	Risorse Dipartimento
segue							

ANNO	SEM	INSEGNAMENTO / ATTIVITÀ	CFU	DOCENTE	S.S.D.	AREA	MODALITÀ DI COPERTURA
1°	II	Un insegnamento: Attività formative a scelta dello studente	12	Non Definibile	Non Definibile	Art. 10, comma 5, lett. A)	Risorse Ateneo
		<b>Un insegnamento a scelta tra:</b>	12				
1°	I	Bibliografia e Biblioteconomia		Silvia SBORDONE	M-STO/08	Affini ed Integrativi	Mutuazione da CdSM N68 Scienze Storiche AF 54725
1°	II	Cartografia e GIS		Maria RONZA	M-GGR/01	Affini ed Integrativi	Risorse Ateneo
1°	II	Comunicazione Marketing e Pubblicità		Raffaele SAVONARDO	SPS/08	Affini ed Integrativi	Risorse Ateneo
1°	I	Diritto Europeo dei Beni Culturali		Daniela SAVY	IUS/14	Affini ed Integrativi	Risorse Ateneo
1°	I	Educazione all'Immagine		Francesca MARONE	M-PED/01	Affini ed Integrativi	Risorse Dipartimento
1°	II	Letteratura Italiana Moderna e Contemporanea		Antonio SACCONI	L-FIL-LET/11	Affini ed Integrativi	Mutuazione da CdSM N55 Filologia Moderna AF 07292
1°	I	Letteratura Teatrale Italiana		Giuseppina SCOGNAMIGLIO	L-FIL-LET/10	Affini ed Integrativi	Docente a contratto
			60	Totale CFU 1° anno			
			6	Totale esami 1° anno			

CORSO DI STUDIO MAGISTRALE in  
MANAGEMENT DEL PATRIMONIO CULTURALE

**PROGRAMMI A.A. 2016 - 2017**

Tabella Riepilogativa							
AF	Insegnamento / Attività	Anno / Sem	CFU	Ore	S.S.D.	Settore Concorsuale	Area
U0179	Archeologia Classica	1a2s	12	60	L-ANT/07	10/A1	Caratterizzante
12597	Attività formative a scelta dello studente	1a2s	12	60	XXXXXX	xxxxx	Art. 10, comma 5, lett. A)
54725	Bibliografia e Biblioteconomia	1a1s	12	60	M-STO/08	11/A4	Affine / Integrativo
U1504	Cartografia e GIS	1a2s	12	60	M-GGR/01	11/B1	Affine / Integrativo
U1505	Comunicazione Marketing e Pubblicità	1a2s	12	60	SPS/08	14/C2	Affine / Integrativo
53097	Diritto Amministrativo	1a2s	6	30	IUS/10	12/D1	Caratterizzante
30167	Diritto Europeo dei Beni Culturali	1a1s	12	60	IUS/14	12/E4	Affine / Integrativo
03785	Discipline dello Spettacolo	1a1s	12	60	L-ART/05	10/C1	Caratterizzante
54640	Economia Politica	1a2s	12	60	SECS-P/01	13/A1	Caratterizzante
26651	Educazione all'immagine	1a1s	12	60	M-PED/01	11/D1	Affine / Integrativo
51910	Estetica	1a2s	12	60	M-FIL/04	11/C4	Affine / Integrativo
U1506	Governance nei Processi di piano	1a2s	6	30	ICAR/20	08/C1	Caratterizzante
07292	Letteratura Italiana Moderna e Contemporanea	1a2s	12	60	L-FIL-LET/11	10/F2	Affine / Integrativo
54800	Letteratura Teatrale Italiana	1a1s	12	60	L-FIL-LET/10	10/F1	Affine / Integrativo
23263	Musicologia	1a1s	12	60	L-ART/07	10/C1	Caratterizzante
U1509	Sociologia del Turismo	1a2s	6	30	SPS/10	14/D1	Caratterizzante
U0194	Teoria e Storia del Restauro	1a2s	12	60	L-ART/04	10/B1	Caratterizzante

**Gli Insegnamenti con il fondo della descrizione colorato taccione.**

**N.B.**

**Le attività del secondo anno essendo il Corso di Studio Magistrale di nuova istituzione non possono essere offerte.**

**Viene riportato l'elenco esclusivamente a titolo informativo.**

AF	Insegnamento / Attività	Anno / Sem	CFU	Ore	S.S.D.	Settore Concorsuale	Area
U1508	Management delle Imprese Culturali	2a1s	9	45	SECS-P/08	13/B2	Caratterizzante
U0486	Organizzazione delle imprese Culturali ed Ambientali	2a1s	9	45	SECS-P/10	13/B3	Caratterizzante
11986	Prova Finale	2a2s	16	0	XXXXXX	xxxxx	Art. 10, comma 5, lett. C)
52222	Statistica	2a1s	6	30	SECS-S/01	13/D1	Caratterizzante
U0483	Storia della Fotografia e delle Tecniche Fotografiche	2a2s	6	30	L-ART/06	10/C1	Caratterizzante
54885	Storia dell'Arte Contemporanea	2a2s	6	30	L-ART/03	10/B1	Caratterizzante
00317	Storia dell'Arte Medievale	2a2s	6	30	L-ART/01	10/B1	Caratterizzante
51810	Storia dell'Arte Moderna	2a2s	6	30	L-ART/02	10/B1	Caratterizzante
U1507	Storia Oggetto e Metodo delle tradizioni culturali	2a1s	6	30	M-DEA/01	11/A5	Caratterizzante
33540	Tirocinio Formativo e di Orientamento	2a1s	4	0	XXXXXX	xxxxx	Art. 10, comma 5, lett. D)
25921	Ulteriori Conoscenze Linguistiche	2a1s	4	0	XXXXXX	xxxxx	Art. 10, comma 5, lett. D)

Docente: <i>Prof. Luigi CICALA</i>			
1° anno, II semestre			
<b>ARCHEOLOGIA CLASSICA</b>		<b>CLASSICAL ARCHAEOLOGY</b>	
<b>Settore Scientifico – Disciplinare:</b>	L-ANT/07	<b>CFU</b>	12
<b>Settore Concorsuale:</b>	10/A1	<b>AF</b>	U0179
<b>Modulo:</b>	Unico	<b>Copertura:</b>	Risorse Dipartimento
<b>Impegno orario complessivo del docente:</b>		60	
<b>di cui</b>	<b>Lezione: 60</b>	<b>Esercitazione:</b>	<b>Laboratorio:</b>
<b>Area Formativa</b> Caratterizzante.			
<b>Tipo di insegnamento</b> Opzionale.			
<b>Propedeuticità</b> Nessuna.			
<b>Articolazione del modulo e obiettivi formativi</b>			
<p>Il corso affronta l'analisi dei processi insediativi in età storica, discussi nei diversi aspetti della documentazione archeologica. La città, il territorio, l'ambiente costituiscono un osservatorio prezioso per la ricostruzione del profilo storico e culturale delle comunità antiche.</p> <p>Il percorso di studio si propone di esaminare i dati ed i contesti archeologici di riferimento, ma anche i diversi approcci alla ricerca, alla costruzione ed alla diffusione della conoscenza.</p>			
<b>Contenuti</b>			
<p>Le dinamiche insediative in età storica in contesti rappresentativi. La città antica e la nascita di città. L'organizzazione della città: spazio pubblico e spazio privato. Lo studio della città antica e le metodologie di lettura della documentazione archeologica. Memoria, continuità e discontinuità dello spazio insediato. La città come palinsesto storico, archeologico e culturale. La conoscenza e la disseminazione della conoscenza. Casi di studio: "Elea-Velia. Da sito archeologico a Parco Archeologico".</p>			
<b>Testi di riferimento</b>			
<ul style="list-style-type: none"> <li>- F. Fabiani, <i>L'urbanistica: città e paesaggi</i>, Roma 2004.</li> <li>- G.P. Brogiolo, s.v. <i>Archeologia urbana</i>, in <i>Dizionario di Archeologia</i>, a cura di R. Francovich e D. Manacorda, Roma-Bari 2004<sup>4</sup>, pp. 350-355.</li> <li>- D. Manacorda, <i>Il sito archeologico: fra ricerca e valorizzazione</i>, Roma 2007.</li> <li>- A. Zifferero, <i>La valorizzazione del patrimonio archeologico urbano: dallo scavo alla comunicazione</i>, in <i>Emergenza sostenibile. Metodi e strategie dell'archeologia urbana</i>, Atti della Giornata di Studi, Bologna, 27 marzo 2009, a cura di M. T. Guaitoli, Bologna 2009, pp. 103-137.</li> </ul>			
<i>Casi di studio</i>			
<ul style="list-style-type: none"> <li>- G. Tocco, <i>La realizzazione del Parco Archeologico: strategia di ricerca e valorizzazione</i>, in <i>Elea-Velia. Le nuove ricerche</i>, a cura di G. Greco, Pozzuoli 2003, pp. 15-20.</li> <li>- F. Krinzing, <i>Velia. Architettura e urbanistica</i>, in <i>Velia</i>, Atti del XLV Convegno di Studi sulla Magna Grecia, Taranto-Ascea, 21-25 settembre 2005, Taranto 2006, pp. 157-192</li> </ul> <p style="padding-left: 20px;"><i>oppure</i></p> <ul style="list-style-type: none"> <li>- G. Greco, <i>Velia. La visita alla città</i>, Pozzuoli 2002.</li> </ul>			

- L. Cicala, *Lo spazio domestico*, in *Velia*, Atti del XLV Convegno di Studi sulla Magna Grecia, Taranto-Ascea 2005, Taranto 2006, pp. 207-268.

#### Modalità di accertamento del profitto

Esame orale e/o scritto.

#### Orario e Luogo di Ricevimento

Dipartimento di Studi Umanistici

Via Nuova Marina 33, Stanza 807

[luigi.cicala@unina.it](mailto:luigi.cicala@unina.it)

Consultare sito web docenti <https://www.docenti.unina.it/luigi.cicala>

Docente: *Prof.ssa Silvia SBORDONE*

1° anno, I semestre

**BIBLIOGRAFIA E BIBLIOTECONOMIA**

**LIBRARY MANAGEMENT**

<b>Settore Scientifico – Disciplinare:</b>	M-STO/08	<b>CFU</b>	12
--	----------	------------	----

<b>Settore Concorsuale:</b>	11/A4	<b>AF</b>	54725
-----------------------------	-------	-----------	-------

<b>Modulo:</b>	Unico	<b>Copertura:</b>	Risorse Dipartimento
----------------	-------	-------------------	----------------------

<b>Impegno orario complessivo del docente:</b>	60
--	----

<b>di cui</b>	<b>Lezione:</b> 60	<b>Esercitazione:</b>	<b>Laboratorio:</b>
---------------	--------------------	-----------------------	---------------------

#### Area Formativa

Affini ed Integrativi.

#### Tipo di insegnamento

Opzionale.

#### Propedeuticità

Nessuna.

**Mutuazione da**  
**CdSM N68 Scienze Storiche**  
**AF 54725 – CMR**

#### Articolazione del modulo e obiettivi formativi

Obiettivo del corso è offrire agli studenti gli strumenti e le competenze idonee alla fruizione della biblioteca e all'approfondimento della ricerca bibliografica anche attraverso l'utilizzo del risorse elettroniche.

Si propone di fornire una preparazione di base a coloro che siano interessati ad intraprendere la professione di bibliotecario.

#### Contenuti

Il corso intende approfondire le tematiche relative alla metodologia e alla tecnica bibliografica; all'organizzazione e alla diffusione delle informazioni; alla compilazione e all'uso dei repertori bibliografici; alle problematiche contestuali dell'indicizzazione; alla evoluzione storica e alla "mission" della biblioteca; al fondamento pragmatico della Classificazione Decimale Dewey; all'organizzazione e alla struttura dei sistemi catalografici; alle strategie della biblioteca nella società dell'informazione; al progetto di servizio; alla comunicazione e al marketing; al futuro della biblioteca; alla cooperazione e al servizio bibliotecario nella società "globale".



**Testi di riferimento**

- Mauro Guerrini, *Catalogazione*, AIB, 2005
- Rino Pensato, *Manuale di bibliografia*, Milano, Bibliografica, 2007.
- Giovanni Solimine, *La biblioteca. Scenari, culture, pratiche di servizio*, Roma-Bari, Editori Laterza, 2006.

**Modalità di accertamento del profitto**

Esame orale e/o scritto.

**Orario e Luogo di Ricevimento**

Venerdì 10:00 – 12:00

Dipartimento di Studi Umanistici

Via Nuova Marina 33, Studio 917

[silvia.sbordone@unina.it](mailto:silvia.sbordone@unina.it)

Consultare il sito web del docente <https://www.docenti.unina.it/silvia.sbordone>

Docente: *Prof.ssa Maria RONZA*

1° Anno - II Semestre

**CARTOGRAFIA E GIS****CARTOGRAPHY AND GIS**

<b>Settore scientifico – Disciplinare:</b>	M-GGR/01	<b>CFU</b>	12
<b>Settore Concorsuale:</b>	11/B1	<b>AF</b>	U1504
<b>Modulo:</b>	Unico	<b>Copertura:</b>	Risorse Ateneo
<b>Impegno orario complessivo del docente: 60</b>			
<b>di cui</b>	<b>Lezione: 60</b>	<b>Esercitazione:</b>	<b>Laboratorio:</b>

**Area Formativa**

Affine ed Integrativo.

**Tipo di insegnamento**

Opzionale.

**Propedeuticità**

Nessuna.

**Articolazione del modulo e obiettivi formativi**

Il modulo si propone di avviare alla conoscenza teorico-applicativa dei principali software geografici *open source* per consentire la gestione e la visualizzazione di dati relativi al patrimonio culturale e ambientale secondo le nuove prospettive dell'informazione geografica. L'analisi dei software geografici non è disgiunta da uno studio critico e approfondito di concetti e problematiche della cartografia classica per un uso consapevole delle nuove tecnologie.

**Contenuti**

- La cartografia per il patrimonio culturale e ambientale: progetto, gestione, comunicazione;
- La carta geografica tra scala, proiezione, simbolismo altimetrico e planimetrico;
- Cartografia storica: valenze e integrazioni nella progettualità sul patrimonio culturale;
- La Carta Topografica d'Italia: scale di riferimento, edizioni e informazioni su assetti territoriali
- La cartografia digitale: gestione dei dati sui beni culturali e ambientali, elaborazione di cartografie sul patrimonio culturale e ambientale, proposte di valorizzazione;
- Cartografia partecipata web 2.0 e prospettive nella valorizzazione dei sistemi territoriali;

- I GIS (*Geographical Information System*) per un approccio sistemico al patrimonio culturale;
- Database geografici, cartografia tematica, cartogrammi e cartodiagrammi per l'analisi correlata al patrimonio culturale e al relativo indotto;
- Basi cartografiche, immagini aerofotogrammetriche e satellitari in rete: dati raster e vettoriali per una progettualità territoriale centrata sui beni culturali e ambientali;
- Carte tematiche: modalità e principi di costruzione;
- Distretti culturali, parchi nazionali, reti ecologiche ed altri strumenti per la gestione unitaria del patrimonio e del paesaggio.

#### Testi di riferimento

- AA.VV. *Il mondo delle carte geografiche*, ICA, 2016 disponibile online
- Mautone M., Ronza M., *Patrimonio culturale e paesaggio*, Gangemi Editore, Roma, 2009

#### Modalità di accertamento del profitto

Esame orale e/o scritto.

#### Orario e Luogo di Ricevimento

Dipartimento di Scienze Politiche

Via Leopoldo Rodinò 22, 7° piano

[mronza@unina.it](mailto:mronza@unina.it)

Consultare il sito del docente <https://www.docenti.unina.it/maria.ronza>

Docente: *Prof. Raffaele SAVONARDO*

1° Anno – II Semestre

**COMUNICAZIONE MARKETING E PUBBLICITÀ**

**COMMUNICATION MARKETING AND ADVERTISING**

<b>Settore scientifico – Disciplinare:</b>	SPS/08	<b>CFU</b>	12
<b>Settore Concorsuale:</b>	14/C2	<b>AF</b>	U1505
<b>Modulo:</b>	Unico	<b>Copertura:</b>	Risorse Ateneo
<b>Impegno orario complessivo del docente: 60</b>			
<b>di cui</b>	<b>Lezione: 60</b>	<b>Esercitazione:</b>	<b>Laboratorio:</b>

#### Area Formativa

Affini ed Integrativi.

#### Tipo di insegnamento

Opzionale.

#### Propedeuticità

Nessuna.

#### Articolazione del modulo e obiettivi formativi

L'insegnamento ha l'obiettivo di introdurre lo studente alla comprensione critica delle principali teorie sui processi comunicativi, fornendo le necessarie competenze specifiche per affrontare lo studio dei media e dei linguaggi espressivi, con particolare riferimento alle relazioni esistenti tra lo sviluppo delle tecnologie digitali e i mutamenti socio-culturali.

L'attenzione sarà concentrata in particolare sulle strategie di marketing e di pubblicità che caratterizzano l'era digitale.

#### Contenuti

Partendo da un'ampia rassegna della letteratura, il corso si concentra sulle teorie della comunicazione, soffermandosi sull'analisi sociologica delle principali innovazioni tecnologiche e culturali che hanno investito i mass media.

L'attenzione si focalizza sui linguaggi dei vecchi e dei nuovi media e sui mutamenti sociali e comunicativi ad essi connessi.

In particolare, attraverso l'analisi dei concetti di interfaccia culturale, convergenza mediale, digitalizzazione e interattività intorno ai quali ruota lo sviluppo dei nuovi mezzi di comunicazione, il corso pone l'accento sul ruolo dei media digitali che, sempre di più, contribuiscono a determinare inedite forme culturali e a ridefinire quelle preesistenti, anche attraverso processi di ibridazione tra i diversi codici espressivi. In particolare l'attenzione sarà concentrata sulle nuove modalità di consumo e sul ruolo sempre più attivo degli utenti nei processi comunicativi e nei diversi settori del marketing.

#### **Testi di riferimento**

- Manovich, L., *Il linguaggio dei nuovi media*, Edizioni Olivares, Milano, 2002 (Introduzione, 1°, 2°, 6° Capitolo);
- Savonardo, L. (2010), *Sociologia della musica. La costruzione sociale del suono*, dalle tribù al digitale, Utet Università, Torino (esclusi i capp. 1, 2 e 4);
- Buffardi A., de Kerckhove D. (2011), *Il sapere digitale. Pensiero ipertestuale e conoscenza connettiva*, Liguori, Napoli.
- Savonardo, L. (2013) (a cura di), *Bit Generation. Culture giovanili, creatività e social media*, Franco Angeli, Milano.

#### **Modalità di accertamento del profitto**

Esame orale e/o scritto.

#### **Orario e Luogo di Ricevimento**

Mercoledì ore 15:00

Dipartimento di Scienze Sociali

Vico Monte della Pietà 1, stanza T5

[raffaele.savonardo@unina.it](mailto:raffaele.savonardo@unina.it)

Consultare il sito del docente <https://www.docenti.unina.it/raffaele.savonardo>

Docente: <i>Prof.ssa Renata SPAGNUOLO VIGORITA</i>			
1° Anno - II Semestre			
<b>DIRITTO AMMINISTRATIVO</b>		<b>ADMINISTRATIVE LAW</b>	
<b>Settore scientifico – Disciplinare:</b>	IUS/10	<b>CFU</b>	6
<b>Settore Concorsuale:</b>	12/D1	<b>AF</b>	53097
<b>Modulo:</b>	Unico	<b>Copertura:</b>	Risorse Ateneo
<b>Impegno orario complessivo del docente:</b> 30			
<b>di cui</b>	<b>Lezione:</b> 30	<b>Esercitazione:</b>	<b>Laboratorio:</b>
<b>Area Formativa</b> Caratterizzante.			
<b>Tipo di insegnamento</b> Obbligatorio.			
<b>Propedeuticità</b> Nessuna.			
<b>Articolazione del modulo e obiettivi formativi</b> Fornire strumenti che consentano: l'analisi giuridica delle politiche pubbliche dei Beni Culturali; la comprensione dei testi normativi; la conoscenza di modelli procedurali ed organizzativi delle PP.AA., le modalità di ricerca sul mercato di operatori privati; gli strumenti di tutela.			
<b>Contenuti</b> Fonti. Situazioni giuridiche. Procedimento. Provvedimento. Accordi. Attività negoziale. Controlli. Responsabilità. Organizzazione. Servizi pubblici. Rapporto di lavoro alle dipendenze della P.A. Forme di tutela.			
<b>Testi di riferimento</b> - M. Clarich, <i>Manuale di diritto amministrativo</i> , Bologna ultima edizione. Versione aggiornata della legge sul procedimento amministrativo, reperibile sul sito web docente.			
<b>Modalità di accertamento del profitto</b> Esame orale e/o scritto.			
<b>Orario e Luogo di Ricevimento</b> Martedì dalle h 10:30 Dipartimento di Giurisprudenza Via Mezzocannone 16 – 2° piano <a href="mailto:renata.spagnuolovigorita@unina.it">renata.spagnuolovigorita@unina.it</a> Consultare il sito del docente: <a href="https://www.docenti.unina.it/renata.spagnuolo_vigorita">https://www.docenti.unina.it/renata.spagnuolo_vigorita</a>			

Docente: <i>Prof. Daniela SAVY</i>			
1° Anno - I Semestre			
<b>DIRITTO EUROPEO DEI BENI CULTURALI</b>		<b>EUROPEAN LAW OF CULTURAL HERITAGE</b>	
<b>Settore scientifico – Disciplinare:</b>		IUS/14	CFU   12
<b>Settore Concorsuale:</b>		12/E4	AF   30167
<b>Modulo:</b>	Unico	<b>Copertura:</b>	Risorse Ateneo
<b>Impegno orario complessivo del docente: 60</b>			
<b>di cui</b>	<b>Lezione: 60</b>	<b>Esercitazione:</b>	<b>Laboratorio:</b>
<b>Area Formativa</b> Affine ed Integrativo.			
<b>Tipo di insegnamento</b> Opzionale.			
<b>Propedeuticità</b> Nessuna.			
<b>Articolazione del modulo e obiettivi formativi</b>			
L'insegnamento mira ad approfondire le tematiche della disciplina europea ed internazionale della circolazione dei beni culturali.			
<b>Contenuti</b>			
Nel programma del corso sono contemplati brevi cenni relativi alle Istituzioni ed alle competenze normative dell'Unione europea. Le norme dei trattati in materia di beni culturali. In particolare, le norme sulla libera circolazione delle merci: normativa e giurisprudenza rilevante. Normativa di diritto derivato europeo relativa all'esportazione dei beni culturali e alla restituzione dei beni culturali illecitamente usciti dal territorio di uno Stato membro dell'Unione europea. Principali atti normativi internazionali in tema di esportazione e restituzione dei beni culturali illecitamente usciti dal territorio di uno Stato. Convenzioni internazionali UNESCO relative ai beni culturali. Il codice dei beni culturali e del paesaggio del 22 gennaio 2004, in particolare la disciplina italiana di recepimento degli atti dell'Unione europea e di adattamento. Approfondimento sui temi della riforma italiana del MIBACT e dei MUSEI del 2014.			
<b>Testi di riferimento</b>			
- L. Casini, <i>Ereditare il futuro</i> , Il Mulino, 2016. - G. Magri, <i>La circolazione dei beni culturali nel diritto europeo: limiti e obblighi di restituzione</i> , Edizioni Scientifiche Italiane, 2011.			
In relazione alle Istituzioni europee, al sistema normativo europeo, alle Convenzioni internazionali saranno forniti materiali didattici durante il corso.			
Si consiglia la consultazione dei seguenti atti normativi (reperibili sul sito docente UNINA oltre che all'interno di ogni singolo link indicato):			
1. Decreto Legislativo, n. 42 del 2004, <i>Codice dei beni culturali e del paesaggio</i> , Articoli 1-14 e Capo V, artt. da 64bis a 87bis, reperibile su <a href="http://www.aedon.mulino.it">http://www.aedon.mulino.it</a>			
2. Direttiva 93/7/CEE, relativa alla restituzione dei beni culturali usciti illecitamente dal			

territorio di uno Stato membro reperibile su:

<http://eur-lex.europa.eu/LexUriServ/LexUriServ.do?uri=OJ:L:1993:074:0074:0079:IT:PDF>

3. Direttiva 2014/60/UE relativa alla restituzione dei beni culturali usciti illecitamente dal territorio di uno Stato membro reperibile su:

<http://eur-lex.europa.eu/legal-content/IT/TXT/PDF/?uri=CELEX:32014L0060&from=IT>

4. Regolamento 116/2009/CE, sulla licenza di esportazione dei beni culturali reperibile su:

<http://eur-lex.europa.eu/LexUriServ/LexUriServ.do?uri=OJ:L:2009:039:0001:0007:IT:PDF>

5. Convenzione Unidroit del 1995 sui beni culturali rubati o illecitamente esportati, reperibile su:

<http://www.unidroit.org/english/conventions/1995culturalproperty/translations/culturalproperty-italian.pdf>

6. Convenzione Unesco del 1970 relativa alla restituzione dei beni culturali usciti illecitamente dal territorio di uno Stato membro reperibile su:

<http://portal.unesco.org/en/ev.php->

[URL\\_ID=13039&URL\\_DO=DO\\_TOPIC&URL\\_SECTION=201.html](http://portal.unesco.org/en/ev.php-URL_ID=13039&URL_DO=DO_TOPIC&URL_SECTION=201.html)

[http://www.beniculturali.it/mibac/multimedia/UfficioStudi/documents/1267532164900\\_convenzione\\_Unesco\\_1970.pdf](http://www.beniculturali.it/mibac/multimedia/UfficioStudi/documents/1267532164900_convenzione_Unesco_1970.pdf)

7. Convenzioni UNESCO:

- sulla tutela del patrimonio culturale e naturale 1972;
- sulla protezione dei beni immateriali 2003;
- sulla protezione delle diversità culturali 2005;
- sulla protezione del patrimonio subacqueo 2001;
- sulla protezione del patrimonio archeologico 1992.

#### **Modalità di accertamento del profitto**

Esame orale e/o scritto.

#### **Orario e Luogo di Ricevimento**

Dipartimento di Giurisprudenza

Via Mezzocannone 4, 1° piano, Stanza 21

[daniela.savy@unina.it](mailto:daniela.savy@unina.it)

Consultare il sito del docente <https://www.docenti.unina.it/daniela.savy>



Docente: <i>Prof. Ettore MASSARESE</i>			
1° Anno - I Semestre			
<b>DISCIPLINE DELLO SPETTACOLO</b>		<b>PERFORMING ARTS MANAGEMENT</b>	
<b>Settore scientifico – Disciplinare:</b>	L-ART/05	<b>CFU</b>	12
<b>Settore Concorsuale:</b>	10/C1	<b>AF</b>	03785
<b>Modulo:</b>	Unico	<b>Copertura:</b>	Risorse Dipartimento
<b>Impegno orario complessivo del docente:</b> 60			
<b>di cui</b>	<b>Lezione:</b> 60	<b>Esercitazione:</b>	<b>Laboratorio:</b>
<b>Area Formativa</b> Caratterizzante.			
<b>Tipo di insegnamento</b> Opzionale.			
<b>Propedeuticità</b> Nessuna.			
<b>Mutuazione da CdSM P15</b> Discipline della Musica e dello Spettacolo. Storia e Teoria <b>Mutua da AF U1383 - Discipline dello Spettacolo Teatrale</b>			
<b>Articolazione del modulo e obiettivi formativi</b>			
<i>Il corso si articolerà in lezioni frontali con l'ausilio di materiali audiovisivi.</i>			
La disciplina intende perfezionare ed affinare la conoscenza dello spettacolo teatrale, portando lo studente a completare la conoscenza delle svolte più significative che si sono, via via, nel tempo manifestate nell'ambito dei linguaggi del teatro.			
<b>Titolo del corso</b>			
<i>Teatro e antropologia</i>			
<b>Contenuti</b>			
Il teatro tra rito, performance e intrattenimento. Dall'invisibile al visibile; dal sacro ai processi di secolarizzazione dello spettacolo: maschera e mascheramento: dal liminale al liminoide.			
<b>Testi</b>			
- E. Massarese, <i>Il sipario oscuro. La percezione dell'(ir)rappresentabile</i> . Aracne, Roma 2016. - R. Tessari, <i>Teatro e antropologia. Tra rito e spettacolo</i> , Carocci, Roma 2004.			
<b>Modalità di accertamento del profitto</b>			
Esame orale e/o scritto.			
<b>Orario e Luogo di Ricevimento</b>			
Martedì 10:00 – 13:00 Dipartimento di Studi Umanistici Via Nuova Marina 33 - Stanza 803 <a href="mailto:ettore.massarese@unina.it">ettore.massarese@unina.it</a> Consultare sito web docenti <a href="https://www.docenti.unina.it/ettore.massarese">https://www.docenti.unina.it/ettore.massarese</a>			

Docente: <i>Prof. Marco MUSELLA</i>			
1° Anno – II Semestre			
<b>ECONOMIA POLITICA</b>		<b>POLITICAL ECONOMY</b>	
<b>Settore scientifico – Disciplinare:</b>		SECS-P/01	<b>CFU</b>   12
<b>Settore Concorsuale:</b>		13/A1	<b>AF</b>   54640
<b>Modulo:</b>	Unico	<b>Copertura:</b>	Risorse Ateneo
<b>Impegno orario complessivo del docente:</b> 60			
<b>di cui</b>	<b>Lezione:</b> 60	<b>Esercitazione:</b>	<b>Laboratorio:</b>
<b>Area Formativa</b> Caratterizzante.			
<b>Tipo di insegnamento</b> Obbligatorio.			
<b>Propedeuticità</b> Nessuna.			
<b>Articolazione del modulo e obiettivi formativi</b>			
<p>Il corso intende offrire agli studenti le nozioni e gli strumenti analitici fondamentali della materia, sia della macroeconomia che della microeconomia, consentendo ad essi di conoscere i principali modelli interpretativi proposti nel dibattito scientifico.</p> <p>Esso si propone inoltre di mostrare l'applicazione di alcune categorie economiche alla problematica delle organizzazioni di terzo settore con particolare riguardo alla loro presenza nell'ambito del settore della cultura.</p>			
<b>Contenuti</b>			
<b>Parte generale</b>			
<i>Macroeconomia:</i>			
<p>Concetti di base: il circuito reddito-spesa; nozioni di base di contabilità nazionale: prodotto nazionale, reddito nazionale, consumi, investimenti e risparmio. La teoria neoclassica del reddito e della occupazione e della moneta: il mercato del lavoro; domanda e offerta di lavoro; la moneta e le sue funzioni; la domanda e offerta di moneta, la teoria quantitativa della moneta; il modello neoclassico completo. Le idee-chiave del modello keynesiano: il risparmio; l'investimento; il principio della domanda effettiva; la teoria del moltiplicatore degli investimenti; Moneta e interesse nella teoria keynesiana. Il modello keynesiano completo. La politica economica. Principi generali. La politica monetaria; la politica fiscale. Cenni alla teoria dell'inflazione: l'inflazione da domanda, l'inflazione da costi; la curva di Phillips e il trade-off disoccupazione inflazione: l'interpretazione di Lipsey della curva di Phillips; il modello di Samuelson e Solow; l'interpretazione di Phelps e Friedman della curva di Phillips; la curva di Phillips nel lungo periodo. Cenni alla macroeconomia di un'economia aperta.</p>			
<i>Microeconomia:</i>			
<p>Il consumatore: funzione obiettivo del consumatore e curve di indifferenza; il vincolo di bilancio; la scelta ottima del consumatore. La curva di domanda di un bene e il concetto di elasticità. L'impresa: funzione di produzione; isoquanti della produzione, isocosti; scelta tecnica del produttore; curva di domanda di un fattore produttivo. I costi di produzione: costo totale, costo medio, costo marginale. I ricavi: ricavo totale, ricavo medio, ricavo marginale. I mercati: concorrenza perfetta, e monopolio: determinazione del massimo profitto e della quantità ottima da produrre. Introduzione alle altre forme di mercato diverse dalla concorrenza perfetta.</p>			

**Parte speciale**

Organizzazioni non profit e Impresa sociale nel settore culturale.

**Testi di riferimento**

*Per la parte generale di macroeconomia:*

- Musella M., Mosca M., *Macroeconomia: le fondamenta*, Giappichelli, Torino, 2011

*Per la parte generale di microeconomia:*

- Musella M., Albanese M., *Scelte, consumatori e mercati*, Giappichelli, Torino, 2014

*Per la parte speciale:*

Lecture suggerite al corso.

**Modalità di accertamento del profitto**

Esame orale e/o scritto.

**Orario e Luogo di Ricevimento**

Lunedì 11:00 – 12:00

Dipartimento di Scienze Politiche

Via Leopoldo Rodinò 22

[marco.musella@unina.it](mailto:marco.musella@unina.it)

Consultare sito web docenti <https://www.docenti.unina.it/marco.musella>

Docente: <i>Prof.ssa Francesca MARONE</i>			
1° Anno - I Semestre			
<b>EDUCAZIONE ALL'IMMAGINE</b>		<b>PEDAGOGY OF IMAGES</b>	
<b>Settore scientifico – Disciplinare:</b>	M-PED/01	<b>CFU</b>	12
<b>Settore Concorsuale:</b>	11/D1	<b>AF</b>	26651
<b>Modulo:</b>	Unico	<b>Copertura:</b>	Risorse Dipartimento
<b>Impegno orario complessivo del docente:</b> 60			
<b>di cui</b>	<b>Lezione:</b> 60	<b>Esercitazione:</b>	<b>Laboratorio:</b>
<b>Area Formativa</b> Affini ed Integrativi.			
<b>Tipo di insegnamento</b> Opzionale.			
<b>Propedeuticità</b> Nessuna.			
<b>Articolazione del modulo e obiettivi formativi</b>			
<p>Il corso si propone di esplorare gli eventi e le dinamiche che caratterizzano il complesso rapporto tra immagine, arte e formazione con l'intento di fornire strumenti teorico-metodologici per approfondire le principali problematiche affrontate.</p> <p>Ulteriori obiettivi del modulo sono il potenziamento delle capacità di analisi in riferimento ai processi di lettura delle immagini e allo sviluppo di nuovi paradigmi dell'immaginario; l'acquisizione di competenze avanzate di pedagogia dell'arte, da applicare creativamente a diversi contesti.</p> <p>L'insegnamento si articola in lezioni frontali, seminari, esercitazioni, attività laboratoriali e sopralluoghi.</p>			
<b>Contenuti</b>			
<p>Il corso comprende una parte propedeutica di carattere generale e un'altra monografica. Particolare attenzione sarà rivolta all'analisi delle strutture e alle diverse declinazioni espressive e rappresentative del codice iconico; ai principali approcci teorici e metodologici dell'educazione all'arte e all'immagine; alla fruizione del patrimonio culturale e alle proposte educative che lo riguardano.</p> <p><i>a) parte propedeutica</i> L'esperienza pedagogica dell'arte. Fondamenti teorici della comunicazione d'arte e della ricezione. L'atto percettivo. Conoscenza e immaginazione. Corpo, mente ed esperienza estetica. Educazione visiva e processi di apprendimento. Dimensione culturale delle immagini e loro uso sociale. Percezione e formazione nell'immagine tradizionale e nel mondo dei media. Cultura visuale, nuovi media e dispositivi ottici. Territorialità e patrimonio culturale. Mediazione culturale e servizi educativi: i musei. Casi studio e buone pratiche nei siti del patrimonio. L'immagine nell'editoria. Il valore inter e transdisciplinare delle arti visive e performative nello sviluppo del bambino e nella relazione educativa. Didattica dell'arte e nuove tecnologie.</p> <p><i>b) parte monografica</i> Tra educazione e arte: il cinema.</p>			
<b>Testi di riferimento</b>			
<i>Parte generale</i>			

- Cristina Francucci, Paola Vassalli (a cura di), *Educare all'Arte. Immagini, Esperienze, Percorsi* Mondadori Electa, Milano 2009.
- Andrea Pinotti e Antonio Somaini, *Cultura visuale. Immagini sguardi media dispositivi*, Einaudi, Torino 2016.
- Pierpaolo Limone (a cura di), *Educazione, scuole e musei. Un progetto collaborativo di innovazione didattica*, Carocci, Roma 2013.

*Parte monografica*

- Francesca Marone e Valeria Napolitano, *Oltre lo schermo*, Aracne, Roma 2016.
- Luca Casadio, *L'arte della psicoterapia e la psicologia dell'arte*, Meltemi, Milano 2015.

*Lecture integrative:*

- John Dewey (1934), *Arte come esperienza*, Aesthetica Edizioni, Palermo 2007.
- Antonio Faeti, *Guardare le figure*, Donzelli, Roma 2012.
- Eric Kandel, *L'età dell'inconscio. Arte, mente e cervello dalla grande Vienna ai nostri giorni*, Cortina, Milano 2012.
- Stefano Ferrari, *Nuovi lineamenti di una psicologia dell'arte. A partire da Freud*, Clueb, Bologna 2012.
- Emma Nardi (a cura di), *Musei e pubblico, Un rapporto educativo*, FrancoAngeli, Milano 3<sup>a</sup> ristampa 2014.
- Pietro Montani, *Tecnologie della sensibilità. Estetica e immaginazione interattiva*, Cortina, Milano, 2014.
- Horst Bredekamp, *Immagini che ci guardano. Teoria dell'atto iconico*, Cortina, Milano 2015.

Gli studenti **non frequentanti** sono invitati a rivolgersi alla docente per stabilire un'integrazione del programma.

**Modalità di accertamento del profitto**

Esame orale e/o scritto.

**Orario e Luogo di Ricevimento**

Lunedì 13:00 – 15:00

Dipartimento di Studi Umanistici

Via Porta di Massa 1, scala C, 3° Piano, **C304** ex Stanza 1

[fmalone@unina.it](mailto:fmalone@unina.it)

Consultare il sito del docente <https://www.docenti.unina.it/francesca.marone>

Consultare per Materiali e Laboratori il sito [www.dgf.unina.it](http://www.dgf.unina.it)

<b>Docente:</b>			
1° Anno - II Semestre			
<b>ESTETICA</b>		<b>AESTHETICS</b>	
<b>Settore scientifico – Disciplinare:</b>	M-FIL/04	<b>CFU</b>	12
<b>Settore Concorsuale:</b>	11/C4	<b>AF</b>	51910
<b>Modulo:</b>	Unico	<b>Copertura:</b>	Nessuna
<b>Impegno orario complessivo del docente: 60</b>			
<b>di cui</b>	<b>Lezione: 60</b>	<b>Esercitazione:</b>	<b>Laboratorio:</b>
<b>Area Formativa</b> Affine ed Integrativo.			
<b>Tipo di insegnamento</b> Opzionale.			
<b>Propedeuticità</b> Nessuna.			
<b>Articolazione del modulo e obiettivi formativi</b>			
<b>L'INSEGNAMENTO TACE PER L'A.A.2016 / 2017</b>			
<b>Contenuti</b>			
<b>Modalità di accertamento del profitto</b> Esame orale e/o scritto.			
<b>Orario e Luogo di Ricevimento</b>			

Docente: <i>Prof.ssa Daniela LEPORE</i>			
1° Anno - II Semestre			
<b>GOVERNANCE DEI PROCESSI DI PIANO</b>		<b>GOVERNANCE OF THE PLAN PROCESSES</b>	
<b>Settore scientifico – Disciplinare:</b>		ICAR/20	CFU   6
<b>Settore Concorsuale:</b>		08/C1	AF   U1506
<b>Modulo:</b>	Unico	<b>Copertura:</b>	Risorse Ateneo
<b>Impegno orario complessivo del docente:</b> 30			
<b>di cui</b>	<b>Lezione:</b> 30	<b>Esercitazione:</b>	<b>Laboratorio:</b>
<b>Area Formativa</b> Caratterizzante.			
<b>Tipo di insegnamento</b> Opzionale.			
<b>Propedeuticità</b> Nessuna.			
<b>Mutuazione da</b> <b>CdSM N20</b> <b>Pianificazione territoriale, urbanistica e paesaggistico-ambientale</b> <b>AF 33082</b>			
<b>Articolazione del modulo e obiettivi formativi</b>			
<p>Il corso si propone di immettere gli studenti nel dibattito contemporaneo sul rapporto tra government e governance, presentando in particolare le principali concezioni della governance urbana e gli strumenti tecnici più strettamente legati al dibattito sul processo di pianificazione come processo di interazione fra attori e soggetti pubblici e privati.</p> <p>Le lezioni frontali verranno integrate, ove possibili, con proiezione di video sui temi trattati e interventi di esperti invitati ad illustrare singoli temi.</p>			
<b>Contenuti</b>			
<p>Il concetto di governance.  La governance urbana.  Governance e sviluppo locale.  Le trasformazioni degli strumenti e degli stili di pianificazione collegati al dibattito sulla governance.  La decisione sui temi territoriali e urbani in ambienti complessi: negoziazione, concertazione, deliberazione.  La partecipazione: teorie e principali tecniche.  La pianificazione strategica: il dibattito teorico e le esperienze italiane.  Lo sviluppo sostenibile e l'Agenda 21.  Possibili innovazioni: l'introduzione in Italia della procedura di dibattito pubblico.</p>			
<b>Testi di riferimento</b>			
<i>Testo base per tutti:</i>			
- Debernardi Luisa e Rosso Elisa, <i>Governance e sistemi urbani</i> , Carocci 2007			
<i>Testi per i temi specifici</i>			
per il tema <i>partecipazione</i> :			
- Luigi Bobbio (a cura di), <i>A più voci. Amministrazioni pubbliche, imprese, associazioni e cittadini nei processi decisionali inclusivi</i> , Dip. della Funzione pubblica, Napoli, ESI 2004			



(disponibile online: [http://www.magellanopa.it/kms/files/A\\_piu'\\_voci.pdf](http://www.magellanopa.it/kms/files/A_piu'_voci.pdf))

- Luigi Bobbio (a cura di), *Amministrare con i cittadini. Viaggio tra le pratiche di partecipazione in Italia*, Soveria Mannelli, Rubbettino 2007

(disponibile online: <http://www.magellanopa.it/kms/files/amministrareconicittadini.pdf>)

- P. Fareri 1998, "Rallentare. Note sulla partecipazione dal punto di vista dell'Analisi delle politiche pubbliche", in P. Fareri, *Rallentare*, Milano, Franco Angeli 2009.

per il tema *piani strategici*

- Claudio Calvaresi, "Provenienze e possibilità della pianificazione strategica", *Archivio di Studi Urbani e Regionali*, n. 57/1997

- Bruno Dente ed Erica Melloni, "Il piano strategico come strumento di «governance» locale: il caso di Torino>>", *Amministrare* n. 3/2005

- Raffaella Florio (a cura), "10 anni di pianificazione strategica in Italia. Ragioni, esiti, criticità", *Quaderno 3 di ReCS - Rete delle città strategiche*.

(disponibile online: <http://reccs.it/userfiles/file/AN%20ReCS%20QM3%20interno.pdf>)

per il tema *dibattito pubblico*

- Iolanda Romano, "Infrastrutture: dal conflitto all'ascolto", *www.lavoce.info*, 15.3.2012, <http://archivio.lavoce.info/articoli/pagina1002939.html>

<http://www.lavoce.info/archives/27572/infrastrutture-dal-conflitto-allascolto/>

- Iolanda Romano, *Cosa fare, come fare. Decidere insieme per praticare davvero la democrazia*, Milano, Chiarelettere editore, 2012

(sfogliabile qui: [http://issuu.com/chiarelettere/docs/cosa\\_fare\\_come\\_fare\\_per\\_sito/11?e=0](http://issuu.com/chiarelettere/docs/cosa_fare_come_fare_per_sito/11?e=0))

[https://issuu.com/chiarelettere/docs/cosa\\_fare\\_come\\_fare\\_per\\_sito/11?e=1189530/2874309](https://issuu.com/chiarelettere/docs/cosa_fare_come_fare_per_sito/11?e=1189530/2874309)

- Gianfranco Pomatto, "Gioco strategico e deliberazione. Il dibattito pubblico sulla Gronda di Genova", *ePoliticalStudies* 1, Torino, SPS University Press 2011

[http://www.unito.it/unitoWAR/ShowBinary/FSRepo/D015/Allegati/collana\\_eps/ePS-01-pomatto-Gioco\\_strategico\\_e\\_deliberazione.pdf](http://www.unito.it/unitoWAR/ShowBinary/FSRepo/D015/Allegati/collana_eps/ePS-01-pomatto-Gioco_strategico_e_deliberazione.pdf)

### **Modalità di accertamento del profitto**

Esame orale e/o scritto.

Lo studente dovrà produrre in sede di esame una tesina che metta in relazione i temi generali del corso con uno dei temi a scelta, da approfondire sui testi indicati e con un lavoro di ricerca personale.

Per la valutazione verranno considerate la partecipazione attiva alle lezioni e la capacità di presentare e discutere il lavoro svolto.

### **Orario e Luogo di Ricevimento**

Dipartimento di Architettura

Via Forno Vecchio 36

081 2538632

[daniela.lepore@unina.it](mailto:daniela.lepore@unina.it)

Consultare il sito del docente <https://www.docenti.unina.it/daniela.lepore>

Docente: <b>Prof. Antonio SACCONI</b>			
1° Anno - II Semestre			
<b>LETTERATURA ITALIANA MODERNA E CONTEMPORANEA</b>		<b>MODERN AND CONTEMPORARY ITALIAN LITERATURE</b>	
<b>Settore scientifico – Disciplinare:</b>		L-FIL-LET/11	CFU 12
<b>Settore Concorsuale:</b>		10/F2	AF 07292
<b>Modulo:</b>	Unico	<b>Copertura:</b>	Risorse Dipartimento
<b>Impegno orario complessivo del docente: 60</b>			
<b>di cui</b>	<b>Lezione: 60</b>	<b>Esercitazione:</b>	<b>Laboratorio:</b>
<b>Area Formativa</b> Affine ed Integrativo.			
<b>Tipo di insegnamento</b> Opzionale.			
<b>Propedeuticità</b> Nessuna.			
<b>Mutuazione</b> da CdSM N55 Filologia Moderna <b>AF 07292</b>			
<b>Articolazione del modulo e obiettivi formativi</b>			
<p>Il corso, che presuppone una conoscenza di base della letteratura italiana dell'Otto e del Novecento, si articola in due parti, di trenta ore ciascuna.</p> <p>Lezioni frontali si alterneranno a lezioni seminariali.</p> <p>L'obiettivo è sollecitare gli studenti alla riflessione intorno a problematiche di rilevante interesse teorico e storico-critico, relative alla modernità letteraria italiana.</p>			
<b>Titolo del corso</b>			
1) Pirandello e il cinema 2) Leggerezza e personaggio 'postumo' nel primo Palazzeschi			
<b>Contenuti</b>			
Nelle prime trenta ore al centro del corso sarà richiamata l'attenzione rivolta al modello espressivo del cinema negli scritti teorici e nelle invenzioni letterarie di Pirandello. La seconda parte del corso riguarderà testi poetici, narrativi e saggistici del primo Palazzeschi.			
<b>Testi</b>			
<b>Prima Parte</b>			
<ul style="list-style-type: none"> <li>- L. Pirandello, <i>Il fu Mattia Pascal</i> (ed. consigliata Einaudi)</li> <li>- L. Pirandello, <i>Quaderni di Serafino Gubbio operatore</i> (ed. consigliata Giunti)</li> <li>- L. Pirandello, i seguenti saggi: <i>L'azione parlata; Teatro e letteratura; Teatro nuovo e teatro vecchio; Se il film parlante abolirà il teatro</i> (saranno distribuiti in fotocopie durante il corso)</li> <li>- È prevista la visione dei film <i>Il fu Mattia Pascal</i> di Marcel L'Herbier e <i>Acciaio</i> di W. Ruttmann (soggetto di L. Pirandello intitolato <i>Gioca, Pietro</i>).</li> </ul>			
<b>Lecture Critiche</b>			
Parte generale: - G. Piero Brunetta, <i>Gli intellettuali italiani e il cinema</i> , Milano, Bruno Mondadori, 2004.			

Parte specifica:

- 1) G. Mazzacurati, *Il doppio mondo di Serafino Gubbio*, in Id., *Pirandello nel romanzo europeo*, Bologna, il Mulino, 1987, pp. 241-267.
- 2) G. Ferroni, *Il romanzo del cinema*, introduzione a L. Pirandello, *Quaderni di Serafino Gubbio operatore*, Firenze, Giunti, 1994, pp. IX-XXXVI.
- 3) C. Sebastiana Nobili, «*La materia del sogno*». *Pirandello tra racconto e sogno*, Pisa, Giardini editori e stampatori, 2007 (*Parte prima: romanzi da vedere*, pp. 17-82).
- 4) A. Saccone, «*Qui vive sepolto un poeta*». *Pirandello Palazzeschi Ungaretti Marinetti e altri*, Napoli, Liguori, 2008 (cap. I, *La biblioteca del Fu Mattia Pascal*, pp. 3-15).

## Seconda Parte

- 1) A. Palazzeschi, *Tutti i romanzi*, a cura di A. Dei, Milano, Mondadori, 2004, vol. I (i seguenti testi: *Riflessi*, *Il codice di Perelà*, *Il contro dolore*).
- 2) A. Palazzeschi, *Tutte le poesie*, a cura di A. Dei, Milano, Mondadori, 2002 (le seguenti poesie: *Il cancello*; *La lancia*; *La lacrima*; *Palazzo Mirena*; *La storia di Frate Puccio*; *Chi sono?*; *Il Frate Rosso*; *Lo specchio*; *L' Incendiario*; *E lasciatemi divertire!*; *Il mio castello e il mio cervello*; *La fiera dei morti*; *Postille*; *Boccanera*).

## Lecture Critiche

- 1) A. Saccone, *L'occhio narrante. Tre studi sul primo Palazzeschi*, Napoli, Liguori, 1987.
- 2) A. Saccone, «*Qui vive sepolto un poeta*». *Pirandello Palazzeschi Ungaretti Marinetti e altri*, Napoli, Liguori, 2008 (cap. III, *Divertimento e trasgressione*, pp. 29-58).
- 3) A. Saccone, *La trincea avanzata e la città dei conquistatori. Futurismo e modernità*, Napoli, Liguori, 2000 (cap. 4, *Figurazioni del personaggio incendiario: Marinetti e Palazzeschi*, pp. 63-86).

## N.B.

I **non frequentanti** integreranno la loro preparazione con lo studio del seguente testo:

- G. Taviani, *Lo sguardo obliquo, Al confine tra letteratura e cinema*, Palermo, Palumbo, 2007 (capp. I, *Contaminazioni feconde* e II, *Scritture al confine tra i generi: Pirandello e il cinema*, pp. 11-58)

**È vivamente consigliata la frequenza delle lezioni.**

## Modalità di accertamento del profitto

Esame orale.

## Orario e Luogo di Ricevimento

Dipartimento di Studi Umanistici

Via Porta di Massa 1, scala B, 3° piano, 5° livello, Stanza **B301** ex 347

[antonio.saccone@unina.it](mailto:antonio.saccone@unina.it)

Consultare sito web docenti <https://www.docenti.unina.it/antonio.saccone>

Docente: **Prof.ssa Giuseppina SCOGNAMIGLIO**

1° Anno - I Semestre			
LETTERATURA TEATRALE ITALIANA		ITALIAN THEATRE LITERATURE	
<b>Settore scientifico – Disciplinare:</b>		L-FIL-LET/10	CFU   12
<b>Settore Concorsuale:</b>		10/F1	AF   54800
<b>Modulo:</b>	Unico	<b>Copertura:</b>	Contratto
<b>Impegno orario complessivo del docente: 60</b>			
<b>di cui</b>	<b>Lezione: 60</b>	<b>Esercitazione:</b>	<b>Laboratorio:</b>
<b>Area Formativa</b> Affine ed Integrativo.			
<b>Tipo di insegnamento</b> Opzionale.			
<b>Propedeuticità</b> Nessuna.			
<b>Articolazione del modulo e obiettivi formativi</b> Il modulo intende analizzare determinati e salienti aspetti della letteratura teatrale italiana, mediante l'individuazione e lo studio di alcuni autori fondamentali e delle loro opere più significative.			
<b>Contenuti</b> Nel corso verranno trattati i seguenti argomenti: - Percorsi teatrali tra arte della scrittura e scrittura dell'arte. - Trascodificazioni dalle novelle al teatro. - Riscritture e riduzioni teatrali.			
<b>Testi di riferimento</b> - G. Scognamiglio, <i>Le donne di Carlo Goldoni tra Venezia e Napoli</i> , Napoli, Edizioni Scientifiche Italiane, 2011. - G. Scognamiglio, <i>Il lato oscuro del teatro</i> , Napoli, Edizioni Scientifiche Italiane, 2012 - G. Scognamiglio, <i>Giovan Battista Bergazzano e il risveglio violento del "bello addormentato" nel 1631</i> , Napoli, Edizioni Scientifiche Italiane, 2015.  Ulteriori indicazioni bibliografiche saranno fornite nel corso delle lezioni.			
<b>Modalità di accertamento del profitto</b> Esame orale e/o scritto.			
<b>Orario e Luogo di Ricevimento</b> Mercoledì 09:00 - 12:00 Dipartimento di Studi Umanistici Via Porta di Massa 1, scala C, 3° piano, Stanza <b>B314</b> ex 330 <a href="mailto:giscogna@unina.it">giscogna@unina.it</a> Consultare sito web docenti <a href="https://www.docenti.unina.it/giuseppina.scognamiglio">https://www.docenti.unina.it/giuseppina.scognamiglio</a>			

Docente:
2° anno, I semestre

MANAGEMENT DELLE IMPRESE CULTURALI		MANAGEMENT OF CULTURAL ENTERPRISES	
<b>Settore scientifico – Disciplinare:</b>		SECS-P/08	CFU 9
<b>Settore Concorsuale:</b>		13/B2	AF U1508
<b>Modulo:</b>	Unico	<b>Copertura:</b>	
<b>Impegno orario complessivo del docente:</b> 45			
<b>di cui</b>	<b>Lezione:</b> 45	<b>Esercitazione:</b>	<b>Laboratorio:</b>
<b>Area Formativa</b> Caratterizzante.			
<b>Tipo di insegnamento</b> Obbligatorio.			
<b>Propedeuticità</b> Nessuna.			
<b>Articolazione del modulo e obiettivi formativi</b>			
<b>INSEGNAMENTO EROGABILE NELL'ANNO ACCADEMICO 2017 / 2018</b>			
<b>Contenuti</b>			
<b>Testi</b>			
<b>Modalità di accertamento del profitto</b> Esame orale e/o scritto.			
<b>Orario e Luogo di Ricevimento</b>			

<b>Docente:</b>			
2° Anno - I Semestre			
<b>MUSEOLOGIA</b>		<b>MUSEOLOGY</b>	
<b>Settore scientifico – Disciplinare:</b>	L-ART/04	<b>CFU</b>	12
<b>Settore Concorsuale:</b>	10/B1	<b>AF</b>	18856
<b>Modulo:</b>	Unico	<b>Copertura:</b>	Nessuna
<b>Impegno orario complessivo del docente: 60</b>			
<b>di cui</b>	<b>Lezione: 60</b>	<b>Esercitazione:</b>	<b>Laboratorio:</b>
<b>Area Formativa</b> Caratterizzante.			
<b>Tipo di insegnamento</b> Opzionale.			
<b>Propedeuticità</b> Nessuna.			
<b>Articolazione del modulo e obiettivi formativi</b>			
<b>L'INSEGNAMENTO TACE PER L'A.A. 2016 / 2017</b>			
<b>Contenuti</b>			
<b>Modalità di accertamento del profitto</b> Esame orale e/o scritto.			
<b>Orario e Luogo di Ricevimento</b>			

Docente: <b>Prof. Enrico CARERI</b>			
1° Anno - I Semestre			
<b>MUSICOLOGIA</b>		<b>MUSICOLOGY</b>	
<b>Settore scientifico – Disciplinare:</b>	L-ART/07	<b>CFU</b>	12
<b>Settore Concorsuale:</b>	10/C1	<b>AF</b>	23263
<b>Modulo:</b>	Unico	<b>Copertura:</b>	Risorse Dipartimento
<b>Impegno orario complessivo del docente:</b> 60			
<b>di cui</b>	<b>Lezione:</b> 60	<b>Esercitazione:</b>	<b>Laboratorio:</b>
<b>Area Formativa</b> Caratterizzante.			
<b>Tipo di insegnamento</b> Opzionale.			
<b>Propedeuticità</b> Nessuna.			
<b>Mutuazione da</b> <b>CdSM P15</b> <b>Discipline della Musica e dello Spettacolo. Storia e Teoria</b> <b>AF U1364</b>			
<b>Articolazione del modulo e obiettivi formativi</b>			
<p>Lo scopo del corso è quello di introdurre lo studente nel linguaggio e nelle metodologie dell'indagine musicologica e dunque di offrire gli strumenti necessari ad approfondire argomenti musicali e non solo.</p> <p>L'indagine umanistica, e dunque anche musicologica, si basa infatti su criteri scientifici condivisi validi indipendentemente dall'oggetto di studio.</p> <p>L'esame critico e analitico di un particolare repertorio (la sonata per violino corelliana) o di una composizione (<i>l'Enchanted Forrest</i>) è solo l'occasione per ragionamenti di più ampio respiro sul significato della ricerca e sulle sue metodologie, anche e soprattutto in riferimento al momento interpretativo, essenziale nel repertorio colto di trasmissione scritta.</p>			
<b>Contenuti</b>			
Saranno analizzate alcune composizioni vocali e strumentali del diciottesimo secolo in stretto e continuo riferimento alle fonti storiche e musicali coeve al fine di mostrare allo studente esempi concreti di ricerca musicologica.			
<b>Testi di riferimento</b>			
- Enrico CARERI, <i>Dopo l'opera quinta. Studi sulla musica italiana del diciottesimo secolo</i> , Lucca, LIM, 2008.			
<b>Modalità di accertamento del profitto</b>			
Esame orale e/o scritto.			
<b>Orario e Luogo di Ricevimento</b>			
Dipartimento Studi Umanistici Via Nuova Marina 33, Stanza 806 <a href="mailto:enrico.careri@unina.it">enrico.careri@unina.it</a> Consultare sito web docenti <a href="https://www.docenti.unina.it/enrico.careri">https://www.docenti.unina.it/enrico.careri</a>			

Docente:			
2° anno, I semestre			
<b>ORGANIZZAZIONE DELLE IMPRESE CULTURALI ED AMBIENTALI</b>		<b>ORGANIZATION OF CULTURAL AND ENVIRONMENTAL ENTERPRISES</b>	
<b>Settore scientifico – Disciplinare:</b>		SECS-P/10	CFU   9
<b>Settore Concorsuale:</b>		13/B3	AF   U0486
<b>Modulo:</b>	Unico	<b>Copertura:</b>	
<b>Impegno orario complessivo del docente: 45</b>			
<b>di cui</b>	<b>Lezione: 45</b>	<b>Esercitazione:</b>	<b>Laboratorio:</b>
<b>Area Formativa</b> Caratterizzante.			
<b>Tipo di insegnamento</b> Obbligatorio.			
<b>Propedeuticità</b> Nessuna.			
<b>Articolazione del modulo e obiettivi formativi</b>			
<b>INSEGNAMENTO EROGABILE NELL'ANNO ACCADEMICO 2017 / 2018</b>			
<b>Contenuti</b>			
<b>Testi</b>			
<b>Modalità di accertamento del profitto</b> Esame orale e/o scritto.			
<b>Orario e Luogo di Ricevimento</b>			



Docente: <b>Prof. Fabio CORBISIERO</b>			
1° Anno – II Semestre			
<b>SOCIOLOGIA DEL TURISMO</b>		<b>SOCIOLOGY OF TOURISM</b>	
<b>Settore scientifico – Disciplinare:</b>	SPS/10	<b>CFU</b>	6
<b>Settore Concorsuale:</b>	14/D1	<b>AF</b>	U1509
<b>Modulo:</b>	Unico	<b>Copertura:</b>	Risorse Ateneo
<b>Impegno orario complessivo del docente:</b> 30			
<b>di cui</b>	<b>Lezione:</b> 30	<b>Esercitazione:</b>	<b>Laboratorio:</b>
<b>Area Formativa</b> Caratterizzante.			
<b>Tipo di insegnamento</b> Opzionale.			
<b>Propedeuticità</b> Nessuna.			
<b>Articolazione del modulo e obiettivi formativi</b>			
<p>Il corso introduce gli studenti al tema e all'analisi dei fenomeni turistici nella società postmoderna.</p> <p>L'obiettivo del corso è quello di esaminare la relazione tra il turismo e i fenomeni di vita associata in chiave sociologica.</p> <p>Più specificamente il corso esamina le teorie, le pratiche e le forme del turismo post-moderno e le conseguenze sul territorio.</p> <p>Attraverso lezioni frontali, letture e discussioni si esploreranno i modi in cui il turismo e i suoi attori si relazionano al territorio con attenzione alle dimensioni culturali-simboliche, comunicazionali, economiche e identitarie.</p>			
<b>Contenuti</b>			
<p>Il corso si articola in due parti:</p> <p>a) un percorso teorico finalizzato al trasferimento di conoscenze e competenze essenziali in materia di turismo. Questo percorso prevede, oltre alle lezioni frontali, l'attivazione di un "laboratorio di lettura critica" che avrà come focus di interesse l'analisi di aree e dimensioni del turismo</p> <p>b) un percorso empirico-metodologico, attraverso cui gli studenti potranno confrontarsi con il lavoro di ricerca, oltre che con le tecniche e i metodi della ricerca sul turismo.</p> <p>Questo percorso prevede l'attivazione di un "laboratorio di ricerca territoriale" sul turismo urbano (Napoli e i suoi turismi)</p>			
<b>Testi di riferimento</b>			
<ul style="list-style-type: none"> <li>- Colleoni M., Guerisoli, F., (2014), <i>La città attraente</i>, Egea, Milano.</li> <li>- Corbisiero F., (2016) <i>Sociologia del turismo LGBT</i>, FrancoAngeli, Milano</li> <li>- Melotti M., (2008), <i>Turismo archeologico</i>, Bruno Mondadori, Milano.</li> </ul>			
<b>Modalità di accertamento del profitto</b>			
<p>Esame orale e/o scritto.</p> <p>Per gli <b>studenti frequentanti</b> l'esame consisterà in una verifica d'aula (prova intercorso) sui testi d'esame e l'elaborazione di un paper finale (20/30.000 battute) sull'indagine di campo, prodotto</p>			

e discusso collegialmente (in aula) e individualmente (all'esame).

Per gli *studenti non frequentanti* l'esame consisterà in una prova orale che verterà sugli argomenti contenuti nei testi d'esame.

**Orario e Luogo di Ricevimento**

Martedì ore 12:00

Dipartimento di Scienze Sociali

Vico Monte della Pietà 1, 3° piano, Studio D313

[fabio.corbisiero@unina.it](mailto:fabio.corbisiero@unina.it)

Consultare sito web docenti <https://www.docenti.unina.it/fabio.corbisiero>

Docente			
2° Anno - I Semestre			
<b>STATISTICA</b>		<b>STATISTICS</b>	
<b>Settore scientifico – Disciplinare:</b>	SECS-S/01	<b>CFU</b>	6
<b>Settore Concorsuale:</b>	13/D1	<b>AF</b>	52222
<b>Modulo:</b>	Unico	<b>Copertura:</b>	
<b>Impegno orario complessivo del docente: 30</b>			
<b>di cui</b>	<b>Lezione: 30</b>	<b>Esercitazione:</b>	<b>Laboratorio:</b>
<b>Area Formativa</b> Caratterizzante.			
<b>Tipo di insegnamento</b> Obbligatorio.			
<b>Propedeuticità</b> Nessuna.			
<b>Articolazione del modulo e obiettivi formativi</b>			
<b>INSEGNAMENTO EROGABILE NELL'ANNO ACCADEMICO 2017 / 2018</b>			
<b>Contenuti</b>			
<b>Testi di riferimento</b>			
<b>Modalità di accertamento del profitto</b> Esame orale e/o scritto.			
<b>Orario e Luogo di Ricevimento</b>			

Docente:			
2° anno, II semestre			
<b>STORIA DELLA FOTOGRAFIA E DELLE TECNICHE FOTOGRAFICHE</b>		<b>HISTORY OF PHOTOGRAPHY AND PHOTOGRAPHIC TECHNIQUES</b>	
<b>Settore scientifico – Disciplinare:</b>	L-ART/06	<b>CFU</b>	6
<b>Settore Concorsuale:</b>	10/C1	<b>AF</b>	U0483
<b>Modulo:</b>	Unico	<b>Copertura:</b>	
<b>Impegno orario complessivo del docente: 30</b>			
<b>di cui</b>	<b>Lezione: 30</b>	<b>Esercitazione:</b>	<b>Laboratorio:</b>
<b>Area Formativa</b> Caratterizzante.			
<b>Tipo di insegnamento</b> Opzionale.			
<b>Propedeuticità</b> Nessuna.			
<b>Articolazione del modulo e obiettivi formativi</b>			
<b>INSEGNAMENTO EROGABILE NELL'ANNO ACCADEMICO 2017 / 2018</b>			
<b>Contenuti</b>			
<b>Testi di riferimento</b>			
<b>Modalità di accertamento del profitto</b> Esame orale e/o scritto.			
<b>Orario e Luogo di Ricevimento</b>			

Docente:			
2° Anno - II Semestre			
<b>STORIA DELL'ARTE CONTEMPORANEA</b>		<b>HISTORY OF CONTEMPORARY ART</b>	
<b>Settore scientifico – Disciplinare:</b>	L-ART/03	<b>CFU</b>	6
<b>Settore Concorsuale:</b>	10/B1	<b>AF</b>	54885
<b>Modulo:</b>	Unico	<b>Copertura:</b>	
<b>Impegno orario complessivo del docente: 30</b>			
<b>di cui</b>	<b>Lezione: 30</b>	<b>Esercitazione:</b>	<b>Laboratorio:</b>
<b>Area Formativa</b> Caratterizzante.			
<b>Tipo di insegnamento</b> Opzionale.			
<b>Propedeuticità</b> Nessuna.			
<b>Articolazione del modulo e obiettivi formativi</b>			
<b>INSEGNAMENTO EROGABILE NELL'ANNO ACCADEMICO 2017 / 2018</b>			
<b>Contenuti</b>			
<b>Testi di riferimento</b>			
<b>Modalità di accertamento del profitto</b> Esame orale.			
<b>Orario e Luogo di Ricevimento</b>			

Docente:			
2° Anno - II Semestre			
<b>STORIA DELL'ARTE MEDIEVALE</b>		<b>HISTORY OF MEDIEVAL ART</b>	
<b>Settore scientifico – Disciplinare:</b>		L-ART/01	<b>CFU</b> 6
<b>Settore Concorsuale:</b>		10/B1	<b>AF</b> 00317
<b>Modulo:</b>	Unico	<b>Copertura:</b>	
<b>Impegno orario complessivo del docente: 30</b>			
<b>di cui</b>	<b>Lezione: 30</b>	<b>Esercitazione:</b>	<b>Laboratorio:</b>
<b>Area Formativa</b> Caratterizzante.			
<b>Tipo di insegnamento</b> Opzionale.			
<b>Propedeuticità</b> Nessuna.			
<b>Articolazione del modulo e obiettivi formativi</b>			
<b>INSEGNAMENTO EROGABILE NELL'ANNO ACCADEMICO 2017 / 2018</b>			
<b>Contenuti</b>			
<b>Testi di riferimento</b>			
<b>Modalità di accertamento del profitto</b> Esame orale e/o scritto.			
<b>Orario e Luogo di Ricevimento</b>			

Docente:			
2° Anno – II Semestre			
<b>STORIA DELL'ARTE MODERNA</b>		<b>HISTORY OF MODERN ART</b>	
<b>Settore scientifico – Disciplinare:</b>		L-ART/02	<b>CFU</b> 6
<b>Settore Concorsuale:</b>		10/B1	<b>AF</b> 51810
<b>Modulo:</b>	Unico	<b>Copertura:</b>	
<b>Impegno orario complessivo del docente: 30</b>			
<b>di cui</b>	<b>Lezione: 30</b>	<b>Esercitazione:</b>	<b>Laboratorio:</b>
<b>Area Formativa</b> Caratterizzante.			
<b>Tipo di insegnamento</b> Opzionale.			
<b>Propedeuticità</b> Nessuna.			
<b>Articolazione del modulo e obiettivi formativi</b>			
<b>INSEGNAMENTO EROGABILE NELL'ANNO ACCADEMICO 2017 / 2018</b>			
<b>Contenuti</b>			
<b>Testi di riferimento</b>			
<b>Modalità di accertamento del profitto</b> Esame orale.			
<b>Orario e Luogo di Ricevimento</b>			

Docente:			
2° Anno - I Semestre			
<b>STORIA OGGETTO E METODO DELLE TRADIZIONI CULTURALI</b>		<b>HISTORY OBJECT AND METHOD OF CULTURAL TRADITIONS</b>	
<b>Settore scientifico – Disciplinare:</b>		M-DEA/01	<b>CFU</b> 6
<b>Settore Concorsuale:</b>		11/A5	<b>AF</b> U1507
<b>Modulo:</b>	Unico	<b>Copertura:</b>	
<b>Impegno orario complessivo del docente:</b> 30			
<b>di cui</b>	<b>Lezione:</b> 30	<b>Esercitazione:</b>	<b>Laboratorio:</b>
<b>Area Formativa</b> Caratterizzante.			
<b>Tipo di insegnamento</b> Opzionale.			
<b>Propedeuticità</b> Nessuna.			
<b>Articolazione del modulo e obiettivi formativi</b>			
<b>INSEGNAMENTO EROGABILE NELL'ANNO ACCADEMICO 2017 / 2018</b>			
<b>Titolo del Corso</b>			
<b>Contenuti</b>			
<b>Testi</b>			
<b>Modalità di accertamento del profitto</b> Esame orale e/o scritto.			
<b>Orario e Luogo di Ricevimento</b>			

Docente: *Prof.ssa Provvidenza Paola D'ALCONZO*



1° Anno - II Semestre			
TEORIA E STORIA DEL RESTAURO		THEORY AND HISTORY OF RESTORATION	
<b>Settore scientifico – Disciplinare:</b>		L-ART/04	CFU 12
<b>Settore Concorsuale:</b>		10/B1	AF U0194
<b>Modulo:</b>	Unico	<b>Copertura:</b>	Risorse Dipartimento
<b>Impegno orario complessivo del docente: 60</b>			
<b>di cui</b>	<b>Lezione: 60</b>	<b>Esercitazione:</b>	<b>Laboratorio:</b>
<b>Area Formativa</b> Caratterizzante.			
<b>Tipo di insegnamento</b> Opzionale.			
<b>Propedeuticità</b> Nessuna.			
<b>Articolazione del modulo e obiettivi formativi</b>			
<p>Il corso si propone di offrire conoscenze di base e approfondimenti mirati sul restauro dei beni mobili, da un punto di vista sia teorico che tecnico.</p> <p>Il modulo si articola in lezioni frontali; prevede inoltre incontri con professionisti e operatori del settore, nonché visite ad alcuni laboratori di restauro (pubblici e/o privati).</p>			
<b>Contenuti</b>			
<p>Il corso affronta i problemi tecnici e teorici legati al rapporto tra scienza e restauro, nonché le questioni relative ai sistemi di indagine, al restauro preventivo, agli orientamenti metodologici e normativi; illustra anche – con particolare riferimento ai dipinti murali, su tela e su tavola – tecniche esecutive, fattori di degrado e relative modalità di intervento.</p>			
<b>Testi di riferimento</b>			
<i>Per la verifica delle conoscenze generali:</i>			
<ul style="list-style-type: none"> <li>- G. Perusini, <i>Il restauro dei dipinti e delle sculture lignee. Storia, teorie e tecniche</i>, Udine, Del Bianco Editore, 1989 [ristampa 2004], <u>esclusi</u> i seguenti capitoli: 3, pp. 99-125; 8, pp. 259-290.</li> <li>- A. Conti, <i>Manuale di restauro</i>, a cura di M. Romiti Conti, Torino, Einaudi, 1996 (ristampa 2001), limitatamente alle pagine 1-114.</li> </ul>			
<i>Per la parte monografica:</i>			
<ul style="list-style-type: none"> <li>- P. Philippot, <i>Saggi sul restauro e dintorni. Antologia</i>, a cura di P. Fancelli, Roma, Bonsignori Editore, 1998, limitatamente ai seguenti saggi: III, pp. 35-36; V, pp. 43-50; VI, pp. 51-60; X, pp. 101-108; XII, pp. 113-120.</li> <li>- C. Brandi, <i>Il restauro. Teoria e pratica</i>, a cura di M. Cordaro, Roma, Editori Riuniti, 2005, limitatamente alle pagine VII-XXXVIII, 5-34, 348-351.</li> </ul>			
Ulteriori indicazioni bibliografiche saranno fornite durante le lezioni, e costituiranno parte integrante del programma d'esame.			
<b>Modalità di accertamento del profitto</b> Esame orale e/o scritto.			
<b>Orario e Luogo di Ricevimento</b> Dipartimento di Studi Umanistici			

Via Nuova Marina 33, Stanza 804

[dalconzo@unina.it](mailto:dalconzo@unina.it)

Consultare il sito del docente <https://www.docenti.unina.it/provvidenza%20paola.d'alconzo>

## Ulteriori Attività previste

**Art. 10, comma 5  
lettere a), c), d)  
DM 270/2004**

Docente: *a scelta dello Studente per l'Insegnamento optato*

1° anno, II semestre

### ATTIVITÀ FORMATIVE A SCELTA DELLO STUDENTE

### ELECTIVE COURSE

<b>Settore Scientifico – Disciplinare:</b>	Non Definibile	<b>CFU</b>	12
<b>Settore Concorsuale:</b>	Non Definibile	<b>AF</b>	12597

#### Area Formativa

Altre attività formative  
lettera A), comma 5, art.10, DM 270/2004.

#### Tipo di insegnamento

Obbligatorio.

#### Propedeuticità

Nessuna.

#### Contenuti

I crediti che lo studente deve guadagnare con un esame (da 12 CFU), a scelta libera tra gli insegnamenti dell'Ateneo [Articolo 10, comma 5, lettera a)], possono arricchire i percorsi individuati coerentemente con gli obiettivi formativi del corso di studio.

#### Modalità di accertamento del profitto

Esame orale e/o scritto.

#### Orario e Luogo di Ricevimento

Quello del docente titolare dell'insegnamento scelto.  
Consultare il sito web del docente <https://www.docenti.unina.it/Welcome.do>

**ATTIVITÀ EROGABILI NELL'ANNO ACCADEMICO 2017 / 2018**

2° anno, I semestre			
<b>TIROCINIO FORMATIVO E DI ORIENTAMENTO</b>	<b>APPRENTICESHIP</b>		
<b>Settore Scientifico – Disciplinare:</b>	non previsto	<b>CFU</b>	4
<b>Settore Concorsuale:</b>	non previsto	<b>AF</b>	33540
<b>Area Formativa</b> Altre attività formative lettera <b>D</b> ), comma 5, art.10, DM 270/2004.			
<b>Tipo di Attività</b> Obbligatoria.			
<b>Propedeuticità</b> Nessuna.			
<b>Contenuti</b> Nel corso del II anno è prevista per ciascuno studente un'attività di tirocinio nel corso della quale gli studenti, sulla base di un progetto di tirocinio, avranno modo di sperimentare sul campo le competenze acquisite nel corso delle attività formative. Il tirocinio si svolgerà presso le strutture convenzionate con l'Università Federico II. A tal fine il responsabile dei tirocini, in accordo con la Commissione per il Coordinamento didattico, stabilisce contatti con Enti pubblici e Aziende private al fine di promuovere la stipula di opportune convenzioni che consentano l'accoglimento degli iscritti a questa Magistrale. Il responsabile dei tirocini assisterà gli studenti nella predisposizione delle pratiche in ingresso e in uscita dal tirocinio stesso.			
<b>Modalità di accertamento del profitto</b> Accertamento della frequenza (obbligatoria), relazioni scritte sulle esperienze pratiche guidate e valutazione del supervisore. Giudizio <i>Idoneo / Non idoneo</i> .			

2° anno, I semestre

ULTERIORI CONOSCENZE LINGUISTICHE		ADVANCED LANGUAGE SKILLS	
Settore Scientifico – Disciplinare:	non previsto	CFU	4
Settore Concorsuale:	non previsto	AF	25921
<b>Area Formativa</b> Altre attività formative lettera <b>D</b> ), comma 5, art.10, DM 270/2004.			
<b>Tipo di Attività</b> Obbligatoria.			
<b>Propedeuticità</b> Nessuna.			
<b>Contenuti</b> Ulteriore conoscenza di una lingua dell'U.E.  Lessico di base per la gestione delle materie oggetto del CdSM.			
<b>Modalità di accertamento del profitto</b> Accertamento acquisizione abilità. Giudizio <i>Idoneo / Non idoneo</i> .			

2° anno, II semestre			
PROVA FINALE		THESIS AND FINAL TEST	
<b>Settore Scientifico – Disciplinare:</b>	non previsto	<b>CFU</b>	16
<b>Settore Concorsuale:</b>	non previsto	<b>AF</b>	11986
<b>Area Formativa</b> Altre attività formative lettera C), comma 5, art.10, DM 270/2004.			
<b>Tipo di Attività</b> Obbligatoria.			
<b>Propedeuticità</b> <u>accessibile dopo:</u> aver conseguito tutti i <b>104</b> CFU previsti dal percorso di Studio.			
<b>Contenuti</b> La prova finale per il conseguimento della Laurea magistrale consisterà in una tesi scritta di carattere bibliografico, documentario o anche sperimentale, redatta in modo originale sotto la guida di un relatore, designato dal Coordinatore della Commissione per il coordinamento didattico del corso di studio Magistrale tra i docenti e i ricercatori del Corso.			
<b>Modalità di accertamento del profitto</b> Esame orale e presentazione Tesi di Laurea.			