



UNIVERSITÀ DEGLI STUDI DI NAPOLI FEDERICO II

DIPARTIMENTO DI STUDI UMANISTICI



GUIDA DELLO STUDENTE

A.A. 2014 / 2015

MANIFESTO DEGLI STUDI

A.A. 2014 - 2015

(ex D.M. 270/2004)

**Corso di Studio
in
STORIA**

Classe delle Lauree in
Storia

L-42

**Sede
del
Dipartimento di Studi Umanistici**

DSU

80133 Napoli (NA)
Via Porta di Massa 1

Coordinate Geografiche

40° 59' 39.49" N
14° 15' 27.25" E

Sito WEB del Dipartimento
<http://studiumanistici.dip.unina.it/>

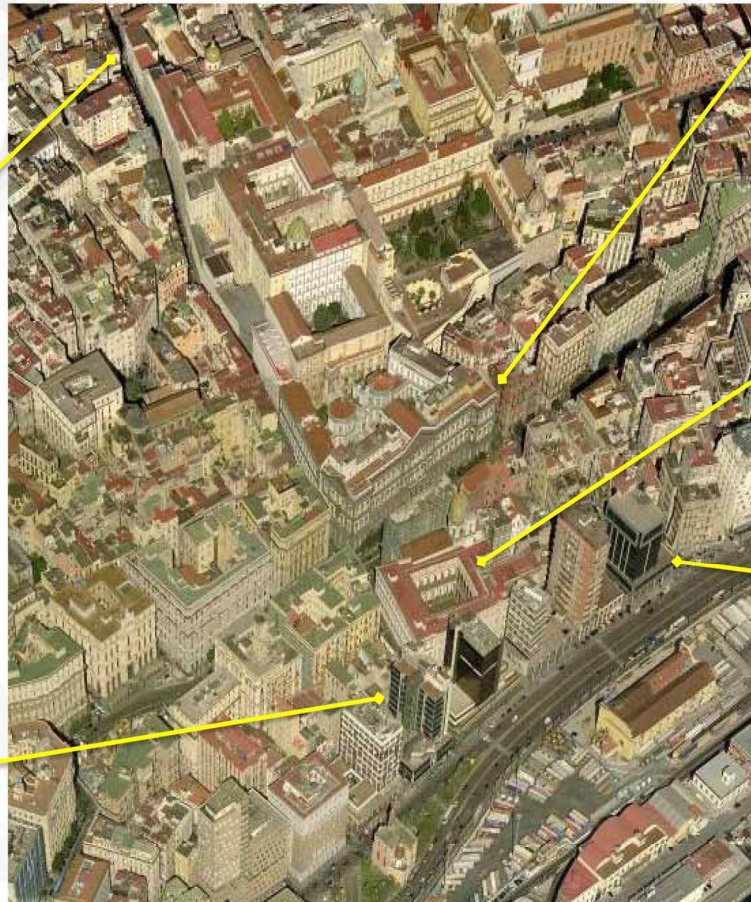


(immagini rielaborate tratte da **Google Street View**)



I LUOGHI DEL DIPARTIMENTO DI STUDI UMANISTICI

Università degli studi di Napoli Federico II
Sede Centrale - Corso Umberto I, 40



Via Mezzocannone, 16

Palazzo degli Uffici
Segreteria Studenti,
Area Didattica
Studi Umanistici
Via Giulio Cesare
Cortese, 29

Complesso
San Pietro martire
Via Porta di Massa, 1

Palazzo
Iniziativa Marina,
Via Nuova Marina, 33

(immagini rielaborate tratte da Google Maps)



Informazioni sul Corso di Studio in Storia sono reperibili all'URL:

<http://studiumanistici.dip.unina.it/2013/05/03/storia/>

Docenti del Corso di Studio

<i>Prof.ssa</i>	<i>Silvia</i>	ACOCELLA		silvia.acocella@unina.it
<i>Prof.ssa</i>	<i>Patricia</i>	BIANCHI		patricia.bianchi@unina.it
<i>Prof.ssa</i>	<i>Giuliana</i>	BOCCADAMO		giuliana.boccadamo@unina.it
<i>Prof.</i>	<i>Claudio</i>	BUONGIOVANNI		claudio.buongiovanni@unina.it
<i>Prof.ssa</i>	<i>Marcella</i>	CAMPANELLI		marcella.campanelli@unina.it
<i>Prof.</i>	<i>Antonio</i>	CARRANO		antonio.carrano@unina.it
<i>Prof.</i>	<i>Massimo</i>	CATTANEO		massimo.cattaneo@unina.it
<i>Prof.ssa</i>	<i>Assunta</i>	DE CRESCENZO		assunta.decrescenzo@unina.it
<i>Prof.</i>	<i>Roberto</i>	DELLE DONNE	Coordinatore	roberto.delledonne@unina.it
<i>Prof.</i>	<i>Gianluca</i>	GIANNINI		gianluca.giannini@unina.it
<i>Prof.</i>	<i>Paolo</i>	MACRY		paolo.macry@unina.it
<i>Prof.</i>	<i>Giovanni</i>	MONTRONI		giovanni.montroni@unina.it
<i>Prof.</i>	<i>Valerio</i>	PETRARCA		valerio.petrarca@unina.it
<i>Prof.ssa</i>	<i>Raffaella</i>	PIEROBON		raffaella.pierobon@unina.it
<i>Prof.ssa</i>	<i>Gabriella</i>	PIRONTI		gabriella.pironti@unina.it
<i>Prof.</i>	<i>Gianluca</i>	SORICELLI		gianluca.soricelli@unina.it
<i>Prof.</i>	<i>Francesco</i>	STORTI		francesco.storti@unina.it
<i>Prof.ssa</i>	<i>Maria Luisa</i>	NAPOLITANO		marialuisa.napolitano@unina.it

Docenti che mutuano insegnamenti per il CdS in Storia da altri CdS

<i>Prof.</i>	<i>Francesco</i>	ACETO		aceto@unina.it
<i>Prof.ssa</i>	<i>Stefania</i>	PALMENTIERI		stefania.palmentieri@unina.it
<i>Prof.ssa</i>	<i>Mariantonietta</i>	PICONE		mpicone@unina.it
<i>Prof.ssa</i>	<i>Paola</i>	SANTORELLI		paola.santorelli@unina.it

Commissione per il coordinamento didattico del Corso di Studio

La Commissione per il coordinamento Didattico del Corso di Studio è composta da tutti i docenti del CdS.

Referenti per l'esame delle carriere degli studenti:

<i>Prof.ssa</i>	<i>Giuliana</i>	BOCCADAMO		giuliana.boccadamo@unina.it
<i>Prof.</i>	<i>Massimo</i>	CATTANEO		massimo.cattaneo@unina.it
<i>Prof.ssa</i>	<i>Assunta</i>	DE CRESCENZO		assunta.decrescenzo@unina.it
<i>Prof.</i>	<i>Roberto</i>	DELLE DONNE		roberto.delledonne@unina.it

Commissione Erasmus

<i>Prof.ssa</i>	<i>Laura</i>	GUIDI	Responsabile	laura.guidi@unina.it
<i>Prof.</i>	<i>Marco</i>	MERIGGI		marco.meriggi@unina.it

Commissione Tutorato Studenti

<i>Prof.</i>	<i>Valerio</i>	PETRARCA		valerio.petrarca@unina.it
--------------	----------------	-----------------	--	---------------------------

Commissione Prova finale

<i>Prof.</i>	<i>Roberto</i>	DELLE DONNE	Responsabile	roberto.delledonne@unina.it
<i>Prof.</i>	<i>Giovanni</i>	MONTRONI		giovanni.montroni@unina.it

Referente per gli spazi e orari

<i>Prof.</i>	<i>Antonio</i>	CARRANO	Responsabile	antonio.carrano@unina.it
--------------	----------------	----------------	--------------	--------------------------

Referente per l'inclusione

<i>Prof.ssa</i>	<i>Adriana</i>	VALERIO		avalerio@unina.it
-----------------	----------------	----------------	--	-------------------

Rappresentanti degli Studenti

Il Corso di Studio

Dall'anno accademico 2008-2009, il Corso di laurea in *Storia* ha subito una notevole trasformazione, adeguandosi a quanto previsto dal Decreto Ministeriale 22 ottobre 2004, n. 270.

A partire dall'a.a. 2010-2011 la ridefinizione dell'offerta formativa (nuovissimo ordinamento) riguarda gli studenti del I, del II e del III anno; gli studenti immatricolati prima del 2008 completeranno il ciclo di studi secondo l'ordinamento didattico vigente al momento della loro iscrizione (DM 03 novembre 1999, n. 509).

Informazioni più precise sul nuovissimo (DM 270/2004) e sul nuovo (DM 509/1999) ordinamento sono reperibili all'indirizzo: <http://studiumanistici.dip.unina.it/2013/05/03/storia/>

Per ulteriori approfondimenti relativi agli obiettivi e ai risultati di apprendimento attesi si rimanda all'ordinamento didattico del Corso di Studio in *Storia* consultabile tramite ricerca sul sito http://offf.miur.it/pubblico.php/ricerca/show_form/p/miur.

Conoscenze richieste per l'accesso

Per l'ammissione al Corso di studio sono richieste:

1. una sufficiente preparazione scolastica nelle discipline di base della cultura umanistica e, in particolare, della storia;
2. la capacità di elaborare, sia in forma orale sia in forma scritta, argomentazioni coerenti e lessicalmente appropriate.

Gli immatricolandi dovranno svolgere, per via telematica, una prova di valutazione, il cui esito non è vincolante ai fini dell'iscrizione, finalizzata a fornire indicazioni generali sulle attitudini dello studente a intraprendere gli studi prescelti e sul livello delle conoscenze di base possedute.

Accoglienza e tutorato

Lo studente è introdotto fin dal primo anno allo studio della storia attraverso la varietà e la specializzazione delle sue discipline, ed è invitato a riflettere nel contempo sui risultati del lavoro storico e sui metodi che lo sostengono.

Per favorire il superamento delle difficoltà iniziali, il corso di studio ha previsto l'istituzione di uno staff di docenti cui rivolgersi per chiedere consigli durante l'intero corso di studio:

BOCCADAMO Giuliana,
BUONGIOVANNI Claudio,
CARRANO Antonio,
CATTANEO Massimo,
DE CRESCENZO Assunta,
DELLE DONNE Roberto,
FRALLICCIARDI Anna Maria,
MONTRONI Giovanni,
MACRY Paolo,
PETRARCA Valerio,
PIRONTI Gabriella.

Gli obiettivi formativi

Il corso di studio in *Storia* si propone di far conoscere agli studenti le linee generali della storia dell'umanità, dal mondo greco al romano, dall'età medievale alla moderna, alla contemporanea.

Tale formazione non potrà prescindere dalla conoscenza di base delle discipline letterarie, filologiche, filosofiche, geografiche, sociologiche e antropologiche, con le quali, da tempo, la storia dialoga.

Gli studenti dovranno inoltre acquisire familiarità con le diverse tradizioni storiografiche, con le principali metodologie di critica ed esegesi delle fonti, scritte e materiali, siano esse in formato analogico o digitale.

Gli studenti dovranno infine sviluppare capacità di analisi e di interpretazione delle dinamiche storiche, nonché abilità comunicative nella presentazione e nella discussione dei diversi fenomeni storici.

Nel corso del triennio, i laureati in *Storia* acquisiranno anche una solida preparazione di base in tutte le discipline ritenute dal legislatore indispensabili per accedere all'insegnamento della Storia nella scuola secondaria superiore.

Tale preparazione dovrà essere ulteriormente affinata nella laurea magistrale, nelle scuole di specializzazione per l'insegnamento e nella preparazione ai concorsi previsti dalla normativa vigente.

Secondo la [nuova classificazione delle professioni CP2011](#), adottata nel 2011 dall'ISTAT, **il corso prepara alla professione di:**

Classificazione ISTAT CP2011	Nomenclatura e classificazione delle Unità Professionali
3.3.1.1.2	Assistenti di Archivio e di Biblioteca
3.4.4.2.2	Tecnici delle biblioteche

Dopo il conseguimento della laurea magistrale, i laureati in *Storia* potranno altresì accedere all'insegnamento secondario superiore di I e II grado secondo le modalità previste dal legislatore.

Articolazione degli insegnamenti in moduli semestrali

Per conseguire la laurea lo studente dovrà acquisire **60 CFU (Credito Formativo Universitario)** per ognuno dei tre anni di corso. (**180 CFU** totali).

Ogni credito corrisponde a **25** ore di apprendimento, che comprendono le ore di lezione, di esercitazione, di laboratorio, di seminario e di altre attività formative nonché le ore di studio individuali necessarie per completare la formazione indispensabile per il superamento dell'esame oppure per realizzare le attività formative non direttamente subordinate alla didattica universitaria.

Gli studenti immatricolati dall'A.A. 2008-2009 (nuovissimo ordinamento) seguiranno esclusivamente moduli didattici da **12** crediti, della durata di **60** ore, e moduli da **6** crediti della durata di **30** ore.



CENTRO DI ATENEO PER LE BIBLIOTECHE
"Roberto Pettorino"



Biblioteca Digitale di Ateneo

<http://www.sba.unina.it/>

La Biblioteca Digitale dell'Università degli Studi di Napoli Federico II è curata dal *Centro di Ateneo per le Biblioteche "Roberto Pettorino"*.

È tra le più importanti d'Italia, con sottoscrizioni a più di 60 banche dati e ai più principali pacchetti di periodici scientifici presenti sul mercato, con un patrimonio complessivo di oltre 71.000 riviste consultabili per via elettronica e di 78.461 e-books.

Le pagine web del Centro di Ateneo per le Biblioteche consentono non solo l'accesso alle risorse digitali, ma anche a oltre 987.000 monografie a stampa, mappe, cd e dvd e oltre 21.200 riviste cartacee, attraverso il Catalogo Online di Ateneo (**OPAC**).

Il Centro di Ateneo per le Biblioteche (**CAB**) sostiene anche la diffusione ad accesso aperto delle pubblicazioni dei docenti e dei ricercatori dell'Università degli Studi di Napoli Federico II, sia attraverso l'archivio istituzionale di Ateneo (**fedOA**), sia tramite i servizi **SeReNa** per la pubblicazione di riviste scientifiche liberamente consultabili in rete e **FedOAPress** per la pubblicazione di e-books ad accesso aperto.

La Biblioteca Digitale di Ateneo è liberamente accessibile all'interno della rete di ateneo e all'esterno tramite server proxy.

Le istruzioni sono pubblicate alla pagina:

<http://www.sba.unina.it/index.php?it/156/come-accedere-da-casa>



<http://www.sba.unina.it/index.php?it/156/come-accedere-da-casa&printPdf=1>



BRAU. BIBLIOTECA DI AREA UMANISTICA

Biblioteca di Area Umanistica

La **Biblioteca di Area Umanistica** è stata indicata come biblioteca di riferimento dal Dipartimento di Studi Umanistici.

È ospitata nel complesso monumentale di Sant'Antoniello, costituito dal Convento di Sant'Antoniello e da Palazzo Conca (Piazza Bellini 56/57, tel. 081.2533948, <http://www.brau.unina.it>).

Ha un consistente patrimonio librario specializzato nei settori delle discipline umanistiche: letterature antiche e moderne, filologia classica e moderna, filosofia, religione, scienze sociali, storia, arte e archeologia.

Orario di apertura:

Lunedì - Venerdì: 09:00 – 19:00

Servizi offerti

Consultazione

Sono ammessi alla consultazione gli studenti e i docenti del Dipartimento di Studi Umanistici.

Sono altresì ammessi tutti gli utenti che ne facciano richiesta per la consultazione del materiale bibliografico e documentario non reperibile altrove.

Sono disponibili per la consultazione:

- enciclopedie, dizionari, repertori bibliografici.
- opere monografiche e libri di testo consigliati per gli esami
- periodici di area umanistica

Prestito

Il servizio di prestito, rinnovabile, ha la durata di 15 giorni ed è consentito a studenti, dottorandi, ricercatori e docenti del Dipartimento di Studi Umanistici.

Document Delivery

La Biblioteca offre un servizio di Document Delivery (ovvero ricerca ed invio dei documenti bibliografici richiesti).

Le richieste vanno inoltrate personalmente all'Ufficio periodici o via e-mail (brau@unina.it).

L'articolo verrà inviato per posta elettronica o l'utente verrà a ritirarlo presso la struttura. Il servizio di norma è gratuito, ma se la biblioteca fornitrice chiede un rimborso le spese sono a carico dell'utente.

Prestito interbibliotecario

Il servizio di prestito interbibliotecario viene erogato ai soli studenti e docenti del Dipartimento di Studi Umanistici, previo rilascio di una caparra di 15,00 euro per spese di ogni singolo prestito.

Dopo la restituzione del volume la differenza fra l'anticipo e le spese vive viene restituita all'utente.

Assistenza alla ricerca bibliografica

La biblioteca offre inoltre un servizio di assistenza alla ricerca bibliografica e al reperimento di monografie e articoli di periodici, attraverso la consultazione di **OPAC** (cataloghi online), banche dati e riviste in formato elettronico.

Il servizio, sui PC presenti in Biblioteca, è riservato agli utenti della Biblioteca ed è attivo in ogni settore.

Servizio di Fotoriproduzione

Presso la Biblioteca è a disposizione dell'utenza un servizio di fotoriproduzione dove è ammessa la riproduzione dei testi (periodici e monografie) nei limiti consentiti dalla legge ([Art. 171 e segg. della Legge 22 aprile 1941 n. 633](#)).

Tirocini e crediti formativi

Presso la Biblioteca è possibile svolgere attività di tirocinio intramoenia o extramoenia o acquisire crediti formativi, previo accordo con gli uffici competenti.

Dal sito <http://www.csi.unina.it>



Collegamento WI-FI nella Federico II

Il nostro ateneo ha avviato la realizzazione di una copertura di rete senza fili (wireless), nota come **Wi-Fi**, grazie al progetto denominato, appunto, **Wi-FED**, che prevede l'installazione di circa 560 antenne, ognuna delle quali a copertura di una zona circolare con un raggio che va dai 25 ai 40 metri, in funzione delle caratteristiche degli edifici.

Il totale delle antenne andrà a coprire le 13 facoltà della Federico II, ed in particolare gli spazi comuni messi a disposizione degli studenti.

Dopo aver realizzato una rete metropolitana con circa 10.000 punti rete "fissi" (wired), attualmente l'obiettivo è chiaramente quello di garantire la copertura su tutto l'Ateneo, limitatamente, però, alle aree comuni, essendo tutti gli studi e gli uffici già cablati.

Ogni punto di accesso può supportare mediamente 30 utenti simultanei, quindi ben 16.500 utenti possono contemporaneamente connettersi alla rete Wi-Fi e, tramite essa, alla rete di Ateneo e ad Internet, grazie ai servizi offerti in modo totalmente trasparente dal Consortium GARR, che gestisce la rete per la ricerca italiana.

Premesso che la casella di posta elettronica sul dominio **UNINA** è il requisito preliminare, per collegarsi è sufficiente:

- 1) **Attivare il servizio Wi-Fi**
- 2) **Configurare il proprio notebook per l'accesso Wi-Fi**
(dotato di scheda di rete wireless, interna o esterna)



Clicca qui per scaricare il manuale istruzioni (771.38 KB)

<http://www.csi.unina.it/flex/cm/pages/ServeAttachment.php/L/IT/D/D.0024924683ceffbe78c9/P/BLOB%3AID%3D335>

Documenti, certificati e manuali

Connessione alla rete Wi-Fi_Unina

Se si dispone di un PC Windows che non si connette alla rete Wi-Fi_Unina è necessario **verificare di aver installato tutti gli aggiornamenti** (misura, tra l'altro, caldamente raccomandata per **evitare di collegare** alla rete Wi-Fi_UniNa dispositivi **vulnerabili** ad attacchi).

Se si dispone, invece, di altri sistemi operativi o dispositivi mobili per i quali non è previsto l'aggiornamento automatico della catena dei certificati, è necessario installare manualmente i seguenti due certificati:

<http://www.csi.unina.it/certificati>

 **Certificato UTN-USERFirst-Hardware (1.12 KB).**

<http://www.csi.unina.it/flex/cm/pages/ServeAttachment.php/L/IT/D/D.5783b5d4f1787fd262d6/P/BL0B%3AID%3D51/E/cer>

 **Certificato Terena (1.15 KB).**

<http://www.csi.unina.it/flex/cm/pages/ServeAttachment.php/L/IT/D/D.dd5710f85b06aee4f3f1/P/BL0B%3AID%3D51/E/cer>

** Per i PC equipaggiati con **Windows**, correttamente aggiornati, non è necessaria l'installazione dei certificati.*

 **Istruzioni per la connessione WI-FI per WinXP (771.39 KB)**

<http://www.csi.unina.it/flex/cm/pages/ServeAttachment.php/L/IT/D/D.d59109e3910044e1fef7/P/BL0B%3AID%3D1117/E/pdf>

 **Istruzioni per la connessione WI-FI per Vista (930.92 KB)**

<http://www.csi.unina.it/flex/cm/pages/ServeAttachment.php/L/IT/D/D.397825ee00c736a7dc08/P/BL0B%3AID%3D1117/E/pdf>

 **Istruzioni per la connessione WI-FI per Windows 7 (766.44 KB)**

<http://www.csi.unina.it/flex/cm/pages/ServeAttachment.php/L/IT/D/D.8b0a37cc7c6638763c29/P/BL0B%3AID%3D1117/E/pdf>

Guide dello studente (parte Generale e pagamento Tasse)

<http://www.unina.it/studentididattica/immatricolazioni/guideStudenti/>

Contenuti a cura di...

Ripartizione Relazioni Studenti

SOF-Tel

La guida dello studente è in **formato digitale**.

Tutte le informazioni riguardanti il pagamento delle tasse (scadenze, importi, fasce di contribuzione, determinazione del reddito, esoneri, ecc.) potranno essere immediatamente e direttamente reperite sul sito web dell'Ateneo.

Tale iniziativa è realizzata in coerenza con le disposizioni del D.L. 112/98 (art. 27 – "taglia carta") ed al fine di contribuire alla salvaguardia dell'ambiente.

Per coloro che non abbiano possibilità di accesso ad Internet, l'Ateneo metterà a disposizione **due aule telematiche** ove sarà possibile consultare la Guida.

Le aule sono collocate al Centro Storico presso

il Dipartimento di Giurisprudenza

(Via Porta di Massa - 2° piano - aula n. 36)

e

nel Complesso Universitario di Monte Sant'Angelo – Via Cintia

(Aula Didattica del CSI - Centri Comuni).

Centro di Ateneo SInAPSi



SInAPSi è il Centro di Ateneo per tutti gli studenti che si sentono esclusi dalla vita universitaria a causa di disabilità, Disturbi Specifici dell'Apprendimento (dislessia, disgrafia, disortografia, discalculia) o difficoltà temporanee.

Offre servizi e sostiene iniziative per favorire la partecipazione di tutti gli studenti alla vita universitaria.

Collabora con le strutture dell'Ateneo per assicurare l'accessibilità degli ambienti.

Promuove e svolge attività di ricerca e di studio per migliorare l'inclusione degli studenti.

Per un primo appuntamento, **anche se ancora non iscritti**, è possibile rivolgersi agli operatori della **Sezione Accoglienza** in uno dei seguenti modi:

- telefonando al numero **081 679946** nei giorni
Lunedì, Martedì, Venerdì dalle ore 10:00 alle ore 12:00
e Giovedì dalle ore 11:00 alle ore 13:00
- inviando un fax al numero **081 676768**
- inviando una e-mail all'indirizzo **accoglienza.sinapsi@unina.it**

Le sedi:

☞ **Direzione e Segreteria Amministrativa**

Via Giulio Cesare Cortese, 29 - Palazzo degli Uffici - piano terra

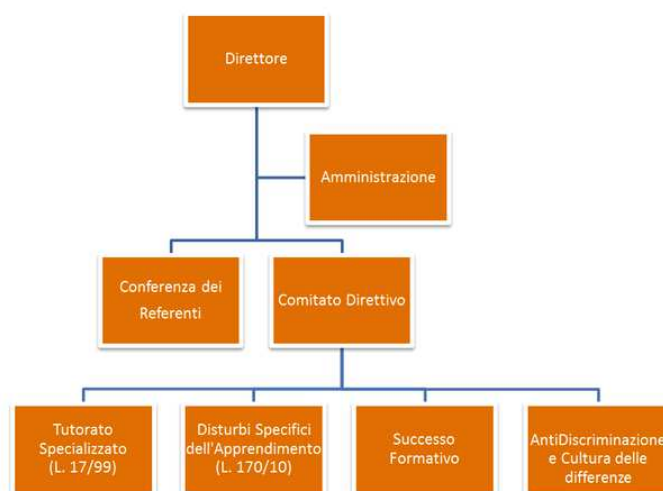
☞ **Tutorato Specializzato, Disturbi Specifici dell'Apprendimento, Universi Diversi al Lavoro e Universi di Libertà**

Via Cinthia, 26 - Complesso Universitario di Monte Sant'Angelo - Edificio 1 (Centri Comuni) - piano terra

☞ **Successo Formativo, Anti-Discriminazione e Cultura delle Differenze**

Via Porta di Massa, 1 scala C, piano ammezzato

Struttura del Centro di Ateneo



Servizi:

- *Tutorato Specializzato*

I Servizi di Tutorato Specializzato sono l'insieme delle attività finalizzate a favorire l'inserimento dello studente con disabilità nella vita universitaria attraverso la rimozione delle barriere didattiche, psicologiche, pedagogiche e tecnologiche che non gli permettono di avere pari opportunità di studio e di trattamento

- *Disturbi Specifici dell'Apprendimento*

I Servizi per i DSA (Disturbi Specifici di Apprendimento: dislessia, disgrafia, disortografia e discalculia) sono l'insieme delle attività finalizzate a favorire l'inserimento dello studente con DSA nella vita universitaria attraverso la rimozione delle barriere didattiche, psicologiche, pedagogiche e tecnologiche che non gli permettono di avere pari opportunità di studio e di trattamento

- *Successo Formativo*

I servizi per il Successo Formativo nascono con l'obiettivo di sostenere lo studente durante le varie fasi del percorso di studi e di favorirne la partecipazione alla vita universitaria.

Si rivolge a tutti gli studenti universitari che, durante l'iter accademico, incontrano impedimenti di varia natura, come ritardo negli studi, disagi sul piano personale, dubbi rispetto alla scelta universitaria, problemi di esclusione sociale, difficoltà nel migliorare il proprio bagaglio di competenze.

Offre attività formative e di supporto psicologico e/o pedagogico rivolte allo studente al fine di potenziarne le competenze allo studio e di sostenerlo nel fronteggiare gli ostacoli che incontra durante il percorso universitario

- *Anti-Discriminazione e Cultura delle Differenze*

Servizio di promozione e contrasto alle violazioni dei diritti umani e alle diverse forme di prevaricazione legate al genere e all'orientamento sessuale

Progetti

- *Universi Diversi al Lavoro*

Il Progetto "*Universi Diversi a Lavoro*" è promosso dal Centro di Ateneo SInAPSi, nell'ambito dell'attività di supporto all'inserimento lavorativo degli studenti laureandi e laureati con disabilità dell'Università degli Studi di Napoli Federico II

- *Universi di Libertà*

Nel contesto dell'azione del Centro SInAPSi una sezione speciale è dedicata alla valorizzazione delle "abilità ristrette" dei detenuti studenti reclusi negli Istituti Penitenziari regionali

Per informazioni e Contatti:

www.sinapsi.unina.it

Insegnamenti / Attività A.A. 2014 / 2015

Anno	Sem.	SSD / descrizione	Insegnamento / Attività	CFU	Docente	
1°	I	M-GGR/01 Geografia	Geografia	12	Prof. Stefania PALMENTIERI mutuazione da CdS Lettere Classiche AF 00251	
1°	I	L-ANT/03 Storia Romana	Storia Romana I	12	Prof. Gianluca SORICELLI	
Anno	Sem.	SSD / descrizione	Insegnamento / Attività	CFU	Docente	
1°	II	L-FIL-LET/10 Letteratura italiana	Letteratura italiana (corso integrato)	Parte 1	6	Prof. Assunta DE CRESCENZO
				Parte 2	6	Prof. Assunta DE CRESCENZO
1°	II	M-FIL/06 Storia della filosofia	Storia della Filosofia	12	Prof. Antonio CARRANO	
1°	II	L-ANT/02 Storia Greca	Storia Greca I	12	Prof. Maria Luisa NAPOLITANO	
Anno	Sem.	SSD / descrizione	Insegnamento / Attività	CFU	Docente	
2°	I	M-STO/01 Storia medievale	Storia Medievale I	12	Prof. Roberto DELLE DONNE	
2°			Un insegnamento a scelta tra:	12		
	I	M-DEA/01 Discipline demoetnoantropologiche	Antropologia Culturale		Prof. Valerio PETRARCA	
	II	SPS/07 Sociologia generale	Sociologia Generale		Tace per l'A.A. 2014 / 2015	
2°	I		Un insegnamento a scelta tra:	12		
		L-FIL-LET/06 Letteratura cristiana antica	Letteratura Cristiana Antica		Prof. Paola SANTORELLI (mutuazione da CdS Cultura e Amministrazione dei Beni Culturali) AF 54785	
		M-STO/07 Storia del cristianesimo e delle chiese	Storia del Cristianesimo e delle Chiese		Prof. Giuliana BOCCADAMO	
		M-STO/06 Storia delle religioni	Storia delle Religioni		Prof Gabriella PIRONTI	
segue						

Anno	Sem.	SSD / descrizione	Insegnamento / Attività	CFU	Docente
2°	II	M-STO/04 Storia contemporanea	Storia Contemporanea I	12	Prof. Giovanni MONTRONI
2°	II	M-STO/02 Storia moderna	Storia Moderna I	12	Prof. Massimo CATTANEO
Anno	Sem.	SSD / descrizione	Insegnamento / Attività	CFU	Docente
3°			Un insegnamento a scelta tra:	12	
	I	L-ANT/07 Archeologia classica	Archeologia Classica		Prof. Raffaella PIEROBON
	I	L-ART/03 Storia dell'arte contemporanea	Storia dell'Arte Contemporanea		Prof. Mariantonietta PICONE (mutuazione da CdS Archeologia e Storia delle Arti) AF 50218
	I	L-ART/01 Storia dell'arte medievale	Storia dell'Arte Medievale		Prof. Francesco ACETO (mutuazione da CdS Archeologia e Storia delle Arti) AF 10712
	II	L-ART/02 Storia dell'arte moderna	Storia dell'Arte Moderna		Tace per l'A.A. 2014 / 2015
			Un insegnamento a scelta tra:		12
3°	I		Un insegnamento a scelta tra:	12	
		M-FIL/03 Filosofia morale	Filosofia Morale	Prof. Gianluca GIANNINI	
		M-FIL/01 Filosofia teoretica	Filosofia Teoretica	Tace per l'A.A. 2014 / 2015	
3°			Un insegnamento a scelta tra:	12	
	I	L-FIL-LET/11 Letteratura Italiana Contemporanea	Letteratura Italiana Moderna e Contemporanea		Prof. Silvia ACOCELLA
	I	L-FIL-LET/04 Lingua e letteratura latina	Lingua e Letteratura Latina		Prof. Claudio BUONGIOVANNI
I	L-FIL-LET/12 Linguistica italiana	Linguistica italiana	Prof. Patricia BIANCHI		
Anno	Sem.	SSD / descrizione	Insegnamento / Attività	CFU	Docente
3°			Un insegnamento a scelta tra:	6	
	II	M-STO/04 Storia contemporanea	Storia Contemporanea II		Prof. Paolo MACRY
		M-STO/01 Storia medievale	Storia Medievale II		Prof. Francesco STORTI
		M-STO/02 Storia moderna	Storia Moderna II		Prof. Marcella CAMPANELLI
segue					

Anno	Sem.	SSD / descrizione	Insegnamento / Attività	CFU	Docente / Note
3°	II		Attività formative a scelta dello studente	12	A scelta dello studente
3°	II		Lingua Straniera (*)	1	Ulteriori conoscenze
3°	II		Informatica (*)	1	Ulteriori conoscenze
3°	II		Prova finale (*)	4	Elaborato

(*) Prova finale, lingua straniera e informatica

Allo studio per la **Prova finale** è legata anche l'attribuzione dei 2 crediti previsti per le "**Abilità informatiche e telematiche**" (1 CFU) e per la "**Lingua straniera**" (1 CFU).

Il docente tutor dell'Elaborato finale comunicherà quindi alla Commissione per il Coordinamento didattico del Corso di Studio l'avvenuto conseguimento di tali crediti da parte del laureando, entro i tempi stabiliti dalla Segreteria Studenti Area Studi Umanistici per ottemperare agli adempimenti previsti per l'ammissione alla seduta di laurea.

Programmi dei singoli moduli didattici

A.A. 2014 / 2015

Riepilogo Alfabetico						
Curric	Integrato	AF	Insegnamento / Attività	Anno / Sem	CFU	Ore
GEN	NO	00816	Antropologia Culturale	2a1s	12	60
GEN	NO	12270	Archeologia Classica	3a1s	12	60
GEN	NO	21424	Attività formative a scelta dello studente	3a2s	12	60
GEN	NO	00008	Conoscenza di una lingua straniera (lett. C, comma 5, art. 10)	3a2s	1	0
GEN	NO	00250	Filosofia Morale	3a1s	12	60
GEN	NO	00249	Filosofia Teoretica	3a1s	12	60
GEN	NO	55430	Geografia	1a1s	12	60
GEN	NO	20620	Informatica	3a2s	1	0
GEN	NO	07264	Letteratura Cristiana Antica	2a1s	12	60
GEN	SI	51846	Letteratura Italiana (parte 1)	1a2s	6	30
GEN	SI	51830	Letteratura Italiana (parte 2)	1a2s	6	30
GEN	NO	07292	Letteratura Italiana Moderna e Contemporanea	3a1s	12	60
GEN	NO	00329	Lingua e Letteratura Latina	3a1s	12	60
GEN	NO	00792	Linguistica Italiana	3a1s	12	60
GEN	NO	20717	Prova finale	3a2s	4	0
GEN	NO	21591	Sociologia Generale	2a2s	12	60
GEN	NO	00151	Storia Contemporanea I	2a2s	12	60
GEN	NO	10334	Storia Contemporanea II	3a2s	6	30
GEN	NO	20349	Storia del cristianesimo e delle Chiese	2a1s	12	60
GEN	NO	55433	Storia della Filosofia	1a2s	12	60
GEN	NO	53799	Storia dell'Arte Contemporanea	3a1s	12	60
GEN	NO	00317	Storia dell'Arte Medievale	3a1s	12	60
GEN	NO	00318	Storia dell'Arte Moderna	3a2s	12	60
GEN	NO	00262	Storia delle Religioni	2a1s	12	60
GEN	NO	10906	Storia Greca I	1a2s	12	60
GEN	NO	00246	Storia Medievale I	2a1s	12	60
GEN	NO	00346	Storia Medievale II	3a2s	6	30
GEN	NO	10925	Storia Moderna I	2a2s	12	60
GEN	NO	10926	Storia Moderna II	3a2s	6	30
GEN	NO	54926	Storia Romana I	1a1s	12	60

Docente: Prof. Valerio PETRARCA		
ANTROPOLOGIA CULTURALE		2° anno, I semestre
Settore Scientifico – Disciplinare:	M-DEA/01	CFU 12
Settore Concorsuale:	11/A5	AF 00816
Modulo:	Unico	Copertura: Risorse Dipartimento
Impegno orario complessivo del docente:	60	
di cui	Lezione: 60	Esercitazione:
		Laboratorio:
Articolazione del modulo e obiettivi formativi		
Argomenti		
a) Teorie e storia dell'antropologia culturale;		
b) esiti del contatto tra Europa e Africa al sud del Sahara in età moderna e contemporanea;		
c) migranti e stranieri in Italia.		
Contenuti		
Testi		
1. Ugo Fabietti, <i>Storia dell'antropologia</i> [1991], Zanichelli, Bologna 2011, pp. 328;		
2. Manlio Dinucci, <i>Geostoria dell'Africa</i> , Zanichelli, Bologna 2000, pp. 140;		
3. Jean-Pierre Dozon, <i>L'Africa tra Dio e il Diavolo. Stati, etnie, religioni</i> , Liguori, Napoli 2014, pp. 160;		
4. Antonio Borrelli, <i>I roghi di Ponticelli. La «questione rom» in un quartiere di Napoli</i> , Liguori, Napoli 2013, pp. 136.		
Area Formativa		
di Base.		
Tipo di insegnamento		
Opzionabile.		
Propedeuticità		
Nessuna.		
Modalità di accertamento del profitto		
Esame orale e/o scritto.		
Orario di Ricevimento		
Dipartimento di Studi Umanistici		
Via Nuova Marina 33 - Stanza 701		
valerio.petrarca@unina.it		
Gli avvisi e ogni eventuale aggiornamento saranno pubblicati nella bacheca del sito del docente consultabile via internet: https://www.docenti.unina.it/valerio.petrarca		

Docente: Prof.ssa Raffaella PIEROBON		
ARCHEOLOGIA CLASSICA		3° anno, I semestre
Settore Scientifico – Disciplinare:	L-ANT/07	CFU 12
Settore Concorsuale:	10/A1	AF 12270

Modulo:	Unico	Copertura:	Risorse Dipartimento
Impegno orario complessivo del docente:	60		
di cui	Lezione: 60	Esercitazione:	Laboratorio:
Articolazione del modulo e obiettivi formativi			
<p>Il corso si propone di dare un'informazione generale sull'arte, l'architettura, la cultura materiale greche e romane dall'età geometrica alla fine del mondo antico.</p> <p>Il corso sarà articolato in due sezioni, dedicate ai diversi aspetti della cultura e dell'arte considerate nel loro svolgimento temporale e agli aspetti tecnici, economici, sociali della produzione artistica e dell'artigianato.</p>			
Argomenti			
<p>Architettura sacra e civile; urbanistica. Scultura e Pittura. Arti minori, con particolare attenzione agli aspetti tecnici della produzione.</p>			
Contenuti			
<p>Monumenti di Grecia. Italia e Roma. Paesi del Mediterraneo.</p>			
Testi			
<ol style="list-style-type: none"> 1. T. Hölscher. <i>L'Archeologia classica. Un'introduzione</i>, Roma, L'Erma di Bretschneider, 2010. 2. J. Boardman, <i>L'arte classica</i>, Laterza, 2010 (8°). 3. G. Bejor, M. Castoldi, C. Lambrugo, E. Panero, <i>Botteghe e Artigiani. Marmorari, bronzisti, ceramisti e vetrai nell'antichità classica</i>, A. Mondadori Università, 2012. 4. S. Magnani. <i>Geografia storica del mondo antico</i>, Bologna, Il Mulino, 2003. 			
<p>È inoltre indispensabile la consultazione di un atlante storico.</p>			
<p>Per l'approfondimento dei singoli argomenti trattati si rinvia alle voci corrispondenti dell'<i>Enciclopedia dell'Arte Antica</i>, Roma, Istituto della Enciclopedia Italiana Treccani, vv. 1-7, 1958, più Supplementi 1970, 1994-1996.</p>			
<p>Nel caso non si siano già sostenuti gli esami di <i>Storia greca e romana</i> si consiglia la lettura di un buon manuale.</p>			
Altre Attività Didattiche			
<p>Sono previste nel corso del semestre visite a siti e musei archeologici.</p>			
Area Formativa			
di Base.			
Tipo di insegnamento			
Opzionabile.			
Propedeuticità			
Nessuna.			
Modalità di accertamento del profitto			
Esame orale e/o scritto.			
Orario di Ricevimento			
Dipartimento di Studi Umanistici Via Nuova Marina 33 - Stanza 815 raffaella.pierobon@unina.it Consultare il sito del docente https://www.docenti.unina.it/raffaella.pierobon			

Docente: <i>Prof. Gianluca GIANNINI</i>			
FILOSOFIA MORALE		3° anno, I semestre	
Settore Scientifico – Disciplinare:	M-FIL/03	CFU 12	
Settore Concorsuale:	11/C3	AF 00250	
Modulo:	Unico	Copertura:	Risorse Dipartimento
Impegno orario complessivo del docente:	60		
di cui	Lezione: 60	Esercitazione:	Laboratorio:
Articolazione del modulo e obiettivi formativi			
<p>Obiettivo generale della disciplina è l'approfondimento monografico dei temi generali e dei problemi specifici della filosofia morale, nell'intento di incoraggiare una comprensione qualitativamente elevata delle peculiarità metodologiche e delle tematiche fondamentali di tale ambito di studi.</p> <p>In particolare il Corso di quest'anno mira a delineare le forme e i paradigmi del tema etico a partire dall'indagine filosofico-politica della questione del politico.</p> <p>Difatti, nell'epoca della crisi profonda della dimensione del vivere associato è sempre più cogente la necessità di avviare una riflessione profonda sui motivi fondativi di un'entità collettiva che mira ad essere un'entità politica.</p>			
Titolo del Corso			
<i>Il concetto di Politico.</i>			
Contenuti			
<p>Nell'epoca in cui la dimensione del vivere associato sembra aver definitivamente ceduto, sino a totalmente disgregarsi, all'invasivo affermarsi della sfera economica, è sempre più cogente la necessità di avviare una riflessione profonda tesa alla riattualizzazione dei motivi fondativi, strutturalmente fondativi, di una entità collettiva che mira ad essere, a tutto tondo, un'entità politica. Carl Schmitt, sicuramente uno dei pensatori più problematici e scomodi del XX secolo, al di là quindi delle compromissioni di ogni ordine e sorta dal punto di vista ideologico, rimane ancora sonda significativa, se non addirittura privilegiata, per tornare a comprendere i presupposti originari delle strutture profonde che sottendono il vivere associato sul suolo Occidentale.</p>			
Testi			
<ul style="list-style-type: none"> - C. Schmitt, <i>Il concetto di «politico»: testo del 1932 con una premessa e tre corollari</i>, in C. Schmitt, <i>Le categorie del 'politico'</i>, a cura di G. Miglio e P. Schiera, Bologna, Il Mulino, 2013, pp. 87-165. - J. Freund, <i>Il terzo, il nemico, il conflitto</i>, a cura di A. Campi, Milano, Giuffrè Editore, 1995, in particolare la Parte Prima, Cap. I: <i>Elementi per una 'Scienza del conflitto'</i>, pp. 47-154. - S. Pietropaoli, <i>Schmitt</i>, Roma, Carocci Editore, 2012. 			
Area Formativ			
Affine o integrativo.			
Tipo di insegnamento			
Opzionabile.			
Propedeuticità			
Nessuna.			
Modalità di accertamento del profitto			
Esame orale e/o scritto.			

Orario di Ricevimento

Lunedì 14:00 – 17:00

Giovedì 11:00 – 13:00

Dipartimento di Studi Umanistici

Via Porta di Massa 1, scala A/B, 3° piano, Stanza 21

gianning@unina.itConsultare il sito del docente: <https://www.docenti.unina.it/gianluca.giannini>**Docente:****FILOSOFIA TEORETICA**

3° anno, I semestre

Settore Scientifico – Disciplinare:

M-FIL/01

CFU 12**Settore Concorsuale:**

11/C1

AF 00249**Modulo:**

Unico

Copertura:

Nessuna

Impegno orario complessivo del docente:

60

di cui

Lezione: 60**Esercitazione:****Laboratorio:****Articolazione del modulo e obiettivi formativi****L'INSEGNAMENTO TACE PER L'ANNO ACCADEMICO 2014 / 2015****Contenuti****Testi****Area Formativa**

Attività affini o integrative

Tipo di insegnamento

Opzionabile.

Propedeuticità

Nessuna.

Modalità di accertamento del profitto

Esame orale.

Orario di RicevimentoDocente: *Prof.ssa Stefania PALMENTIERI***GEOGRAFIA**

1° anno, I semestre

Settore Scientifico – Disciplinare:

M-GGR/01

CFU 12**Settore Concorsuale:**

11/B1

AF 55430

Modulo:	Unico	Copertura:	per Mutuazione da CdS Lettere Classiche - AF 00251
Impegno orario complessivo del docente:	60	Esercitazione:	Laboratorio:
di cui	Lezione: 60		
Articolazione del modulo e obiettivi formativi			
<p>Lezioni frontali volte a fornire gli strumenti teorici e le basi teoriche (cartografia) utili alla conoscenza ed alla comprensione dei fenomeni territoriali, con particolare riferimento all'analisi dell'evoluzione della disciplina geografica, degli elementi di geografia della popolazione, delle politiche demografiche, della mobilità, delle forme di insediamento, delle strutture, dei sistemi urbani e dei fenomeni legati all'urbanizzazione. e all'industrializzazione.</p> <p>La seconda parte del corso è dedicata allo studio della cartografia: la storia delle rappresentazioni cartografiche dall'età classica ad oggi, le tecniche di rappresentazione del rilievo, le nozioni propedeutiche per la lettura e l'interpretazione delle carte geografiche, con particolare riferimento alla scala, alle proiezioni, ai diagrammi e alle modalità di analisi.</p> <p>Il corso termina con il laboratorio di lettura delle carte topografiche.</p>			
Titolo del Corso			
<p><i>Itinerari di geografia umana</i> <i>Cartografia storica e tecnica</i> <i>Lineamenti di geografia del Paesaggio</i></p>			
Contenuti			
<p>L'evoluzione del pensiero geografico nell'analisi del rapporto uomo-ambiente. Popolazione, squilibri demografici e mobilità. La geografia rurale e i paesaggi agrari L'industrializzazione e le trasformazioni territoriali ad essa connesse. Le forme di insediamento. La città nel tempo e nello spazio: l'urbanizzazione, l'analisi spaziale e le strutture urbane. Gli strumenti di indagine geografica: i grafici, le carte e le proiezioni. La funzione delle carte nell'analisi geografica. L'evoluzione della cartografia dalle prime rappresentazioni spaziali dell'era paleolitica a quelle elaborate dagli attuali sistemi informativi geografici. Le proiezioni e le nozioni propedeutiche sul reticolato geografico. Le mappe mentali, il segno e il simbolo. Lettura e interpretazione delle carte topografiche. La Geografia del Paesaggio. Il Paesaggio come bene culturale complesso. Applicazioni ad alcuni contesti territoriali.</p>			
Testi			
<ul style="list-style-type: none"> - E. Petroncelli, (a cura di), <i>Il paesaggio tra rischio e riqualificazione. Chiavi di lettura.</i>, Liguori, Napoli, 2013 - A. L. Greymer, G. Dematteis, C. Lanza, <i>Geografia umana. Un approccio visuale.</i> UTET, Torino, 2012 - E. Lavagna, G. Lucarno, <i>Geocartografia. Guida alla lettura delle carte geotopografiche</i>, Zanichelli, Bologna, 2007 - Lettura di una tavoletta della Carta topografica d'Italia IGM in scala 1:25.000 a scelta dello studente 			
Area Formativa			
di Base			

Tipo di insegnamento

Obbligatorio.

Propedeuticità

Nessuna.

Modalità di accertamento del profitto

Esame orale e/o scritto.

Orario di Ricevimento

Mercoledì 09:00 – 11:00

Dipartimento di Scienze Politiche

Sezione di Geografia dell'ex Dipartimento Interfacoltà Analisi delle Dinamiche Territoriali e Ambientali

Largo San Marcellino, III piano

stefania.palmentieri@unina.it

Consultare il sito del docente

<https://www.docenti.unina.it/stefania.palmentieri>

Docente: *Prof.ssa Paola SANTORELLI*

LETTERATURA CRISTIANA ANTICA

2° anno, I semestre

Settore Scientifico – Disciplinare:

L-FIL-LET/06

CFU 12

Settore Concorsuale:

10/D4

AF 07264

Modulo:

Unico

Copertura:

per Mutuazione da
CdS Cultura e Amministrazione
Beni Culturali - **AF 54785**

Impegno orario complessivo del docente:

60

di cui

Lezione: 60

Esercitazione:

Laboratorio:

Articolazione del modulo e obiettivi formativi

Introduzione di carattere generale alla disciplina. Generi letterari cristiani e cristianizzati. Autori cristiani latini e greci.

Il corso si propone di far acquisire una conoscenza di base della Letteratura Cristiana Antica attraverso l'approfondimento delle principali tematiche storico-religiose e delle più rappresentative figure del cristianesimo occidentale.

Argomenti

La letteratura cristiana antica latina e greca dalle origini al IV secolo.

Contenuti

L'analisi di brani particolarmente significativi, selezionati nelle opere degli autori più importanti, consentirà di cogliere il rapporto profondo che lega gli intellettuali cristiani alla cultura classica, sia per quanto riguarda l'acquisizione e la ridefinizione dei generi letterari già esistenti, sia attraverso l'individuazione dei frequenti 'riusi' che percorrono ininterrottamente la loro opera.

Particolare attenzione sarà riservata inoltre ai generi letterari 'nuovi', strettamente collegati alla diffusione del cristianesimo.

Testi

1. M. Simonetti – E. Prinzivalli, *Storia della letteratura cristiana antica*, Edizioni Dehoniane, Bologna 2010, pp. 646 (comprehensive di letture, bibliografia, indici).

2. *La passione di Perpetua e Felicità*, a cura di M. Formisano, prefazione di E. Cantarella, BUR 2008.
3. Sant'Agostino, *Le Confessioni*, introduzione di Ch. Mohrmann, BUR 2006.

Area Formativa

Caratterizzante.

Tipo di insegnamento

Opzionabile.

Propedeuticità

Nessuna.

Modalità di accertamento del profitto

Esame orale e/o scritto.

Orario di Ricevimento

Dipartimento di Studi Umanistici

Via Nuova Marina 33 - Stanza 703

paola.santorelli@unina.it

Consultare il sito del docente <https://www.docenti.unina.it/paola.santorelli>

Docente: *Prof. Assunta DE CRESCENZO*

**LETTERATURA ITALIANA
(parte 1)**

1° anno, II semestre

Settore Scientifico – Disciplinare:

L-FIL-LET/10

CFU

6

Settore Concorsuale:

10/F1

AF

AF 56299
Integrata
51846

Modulo:

Corso Integrato

Parte 1

6 CFU

Parte 2

6 CFU

Copertura:

Risorse Dipartimento

Impegno orario complessivo del docente:

30

di cui

Lezione: Parte 1 = 30

Esercitazione:

Laboratorio:

Articolazione del modulo e obiettivi formativi

Parte 1

Titolo parte 1

La letteratura italiana dalle Origini al Seicento

La prima parte del modulo ha per oggetto gli aspetti principali della civiltà letteraria dalle Origini al Seicento e intende fornire un quadro essenziale delle questioni e delle opere più significative di questa fase della tradizione culturale italiana.

Attraverso l'analisi di testi selezionati, scelti in funzione dell'esemplarità che essi posseggono, si illustrano i caratteri formali di un'opera, il posto che essa occupa all'interno del sistema dei generi letterari, la relazione che stabilisce con altri scritti dello stesso autore o di autori diversi.

In questo modo tratti particolari di uno specifico frammento e tendenze generali di una stagione culturale si intrecciano produttivamente, consentendo un'esperienza diretta con i temi e gli autori che costituiscono l'oggetto privilegiato di studio.

Contenuti

Parte 1

Teoria della letteratura:

I concetti di estetica, poetica e critica; che cosa si intende per “classico”; lettura ingenua, disponibile, critica; il concetto di “autoreferenzialità” della letteratura; autobiografia e autobiografismo; la narrazione come approccio cognitivo; denotazione e connotazione; storia (“fabula”) e intreccio; mimesi e diegesi ovvero teatro e narrazione; narratore palese e nascosto; il patto narrativo ovvero la situazione della comunicazione narrativa.

Lineamenti di storia letteraria dalle “Origini” al Seicento, con riferimento ai seguenti autori e orientamenti culturali:

Il Medioevo latino; l’italiano e le lingue romanze. La letteratura religiosa (la tradizione della lauda, San Francesco, Jacopone da Todi). La lirica volgare: la Scuola siciliana, la Scuola toscana e Guittone d’Arezzo; il Dolce stilnovo: Guinizelli, Cavalcanti, Lapo Gianni. Le tre “corone”: Dante, Petrarca, Boccaccio. Il trionfo dell’Umanesimo e la nuova letteratura della Firenze medicea: Lorenzo il Magnifico, Pulci, Poliziano. La letteratura dell’Italia padana: Boiardo. La letteratura aragonese: Sannazaro e l’Accademia Pontaniana. La cultura del Rinascimento: classicismo e anticlassicismo. Ariosto. Gli scrittori politici: Machiavelli e Guicciardini; Sarpi. L’età del Manierismo e della Controriforma: Tasso. Il Barocco: Marino e il marinismo. La prosa scientifica di Galileo.

TESTI parte 1

Manuali di Storia della letteratura:

- G. Ferroni, *Storia della letteratura italiana* (2 voll.), Milano, Einaudi Scuola, 1991.
 - G. Tellini, *Letteratura italiana. Un metodo di studio*, Firenze, Le Monnier Università, 2011.
- Per le integrazioni ai manuali di Storia della letteratura, si consiglia la “Garzantina” della letteratura (anche un’edizione non recente).

Per le nozioni di teoria della letteratura e di narratologia:

- H. Grosser, *Narrativa. Manuale/Antologia*, Milano, Principato, 1995.
- U. Eco, *Lector in fabula. La cooperazione interpretativa nei testi narrativi*, Milano, Bompiani, 2001.

Per quelle di metrica e retorica:

- G. Luigi Beccaria, *Dizionario di linguistica e di filologia, metrica, retorica*, Torino, Einaudi, 2004.

CLASSICI:

- **D. Alighieri:** *If.* I, III, V, XXVI, XXXIV; *Pg.* I, XXXIII; *Pd.* I, XXXIII.
- **F. Petrarca:** *Canzoniere*, 1, 35, 126, 128, 129, 234, 264, 272, 273, 302, 365, 366.
- **G. Boccaccio:** *Decameron*, Introduzione alla Prima giornata; Prima giornata: novella prima (Ser Cepperello); Seconda giornata: novella quinta (Andreuccio da Perugia); Introduzione alla Quarta giornata; Sesta giornata: novella seconda (Cisti fornaio), novella quarta (il cuoco Chichibìo e la gru), novella decima (Frate Cipolla).
- **N. Machiavelli:** *Il Principe*, Dedicà; capp. VII, XII-XVIII, XXV-XXVI.

Area Formativa
di Base.

Tipo di insegnamento
Obbligatorio.

Propedeuticità
Nessuna.

Modalità di accertamento del profitto

Esame orale e/o scritto. (unico corso integrato)

Orario di Ricevimento

Venerdì 11:00 – 13:00

Dipartimento di Studi Umanistici

Via Porta di Massa 1 – scala C, 3° piano, Stanza 330

decesce@unina.itassunta.decrescenzo@unina.itConsultare il sito del docente https://www.docenti.unina.it/assunta.de_crescenzoDocente: *Prof.ssa Assunta DE CRESCENZO***LETTERATURA ITALIANA
(parte 2)**

1° anno, II semestre

Settore Scientifico – Disciplinare:

L-FIL-LET/10

CFU: 6**Settore Concorsuale:**

10/F1

AF 56299
Integrata
51830**Modulo:**
Corso IntegratoParte 1
6 CFUParte 2
6 CFU**Copertura:**

Risorse Dipartimento

Impegno orario complessivo del docente:
di cui

30

Lezione: Parte 2 = 30**Esercitazione:****Laboratorio:****Articolazione del modulo e obiettivi formativi****Parte 2****Titolo parte 2***La letteratura italiana dal Seicento al Novecento***Argomenti parte 2:**

La seconda parte del modulo ha per oggetto gli aspetti principali della civiltà letteraria dal Settecento al Novecento e intende fornire un quadro essenziale delle questioni e delle opere più significative di questa fase della tradizione culturale italiana.

Attraverso l'analisi di testi selezionati, scelti in funzione dell'esemplarità che essi posseggono, si illustrano i caratteri formali di un'opera, il posto che essa occupa all'interno del sistema dei generi letterari, la relazione che stabilisce con altri scritti dello stesso autore o di autori diversi.

In questo modo tratti particolari di uno specifico frammento e tendenze generali di una stagione culturale si intrecciano produttivamente, consentendo un'esperienza diretta con i temi e gli autori che costituiscono l'oggetto privilegiato di studio.

Contenuti**Parte 2**

Lineamenti di storia letteraria dal Settecento al Novecento, con riferimento ai seguenti autori e orientamenti culturali:

Vita d'Arcadia e di melodramma: Pietro Metastasio. Nostro Settecento: le premesse vichiane. Il Secolo dei Lumi: l'Illuminismo lombardo ("Il Caffè" e i fratelli Verri; Beccaria) e quello napoletano (Giannone, Genovesi, Galiani, Filangieri, Pagano). Il teatro e Goldoni. Giuseppe

Parini. Vittorio Alfieri. Ugo Foscolo: ragioni neoclassiche e sensibilità romantica. Il Romanticismo: dall'Europa all'Italia (la "Biblioteca italiana", "Il Conciliatore"). Alessandro Manzoni. Giacomo Leopardi: ragione e natura. Giosuè Carducci: tra scuola storica e positivismo; la "religione delle lettere" e il culto della tradizione. La Scapigliatura. Naturalismo e Verismo: Giovanni Verga. Decadentismo, Simbolismo, Estetismo. I "profeti della decadenza": Giovanni Pascoli, Gabriele D'Annunzio. Il "secolo delle riviste" ("La Voce", "La Ronda", "Solaria"). Il "crepuscolo" della poesia: Gozzano, Corazzini, Govoni. La ricerca letteraria e le Avanguardie (Futurismo: Marinetti; il Surrealismo francese e l'Italia: Savinio, Delfini). La concezione moderna del romanzo e della novella: Italo Svevo, Luigi Pirandello. L'Ermetismo: poesia e critica letteraria (Ungaretti, Montale, Saba, Quasimodo, Gatto; la rivista "Campo di Marte"). Il Neorealismo: Alberto Moravia, Corrado Alvaro; Primo Levi.

TESTI parte 2

Si veda quanto indicato per la **Parte 1**.

CLASSICI:

- **U. Foscolo:** *Dei sepolcri*.
- **G. Leopardi:** *La ginestra*.
- **Giovanni Verga:** la raccolta di novelle *Vita dei campi*.
- **Luigi Pirandello:** la raccolta di novelle *La rallegrata* e la seconda parte del saggio su *L'umorismo*.

(Per entrambe le raccolte e per *L'umorismo* si consiglia l'edizione Garzanti, collana dei "Grandi Libri").

Cfr. www.classicitaliani.it

Area Formativa

di Base.

Tipo di insegnamento

Obbligatorio.

Propedeuticità

Nessuna.

Modalità di accertamento del profitto

Esame orale e/o scritto. (unico corso integrato)

Orario di Ricevimento

Venerdì 11:00 – 13:00

Dipartimento di Studi Umanistici

Via Porta di Massa 1 – scala C, 3° piano, Stanza 330

decesce@unina.it

assunta.decescenzo@unina.it

Consultare il sito del docente https://www.docenti.unina.it/assunta.de_crescenzo

Docente: **Prof.ssa Silvia ACOCELLA**

LETTERATURA ITALIANA MODERNA E CONTEMPORANEA

3° anno, I semestre

Settore Scientifico – Disciplinare:

L-FIL-LET/11

CFU 12

Settore Concorsuale:

10/F2

AF 07292

Modulo:

Unico

Copertura:

Risorse Dipartimento

Impegno orario complessivo del docente:	60		
di cui	Lezione: 60	Esercitazione:	Laboratorio:

Articolazione del modulo e obiettivi formativi

Argomenti

Il Novecento è stato il secolo del cinema, perché, come Thovez scrisse, «nessuna opera d'arte, invenzione scientifica, tendenza economica, speculazione ideale, forma di moda potrà contendere per vastità d'azione, profondità di penetrazione, universalità di consenso con l'umile cassetta di legno di cui un disgraziato, eretto su un trespolo, nell'ombra di un retrobottega, gira la manovella e nella quale si svolge con un ronzio da arnia popolosa l'interminabile nastro di celluloidi seminato di microscopiche immaginette».

È una nuova grammatica della visione quella che si delinea durante la svolta modernista, ridisegnando il confronto tra arte e scienza: una fitta rete di scambi, influenze reciproche, sovrapposizioni e anche contrapposizioni, si genera dall'incontro tra pagina letteraria e immagine-movimento del cinema.

Il primo piano dei volti, il guizzare delle ombre, i dettagli, gli ingrandimenti, le visioni aeree, il montaggio agiscono sull'immaginario collettivo, diffondendosi nella dimensione della metropoli e nei sogni inquieti dell'uomo-massa e trovando nell'antiromanzo novecentesco un terreno particolarmente orientato ad accogliere tra le sue strategie narrative l'effetto-cinema.

Contenuti

Testi

A) Lettura e commento dei seguenti testi

- 1) Italo Svevo, *La coscienza di Zeno*
- 2) I. Calvino, *Se una notte d'inverno un viaggiatore*
- 3) L. Pirandello, *Quaderni di Serafino Gubbio operatore*
- 3) Giuseppe Ungaretti, *Il porto sepolto; Veglia; C'era una volta; I fiumi; Italia; Commiato; Allegria di naufragi; L'isola; Lago luna alba notte; La madre; Gridasti: soffoco; L'impietrito e il velluto.*
- 4) Umberto Saba, *A mia moglie; Trieste; Eros; Secondo congedo Mio padre stato per me l'assassino; Tre poesie alla mia balia; Amai.*
- 5) Eugenio Montale, *Non chiederci la parola; Spesso il male di vivere; Forse un mattino andando; Cigola la carrucola del pozzo; Addii, fischi nel buio; Ti libero la fronte dai ghiaccioli; Nuove stanze; L'anguilla; L'alluvione ha sommerso il pack dei mobili.*

B) Lineamenti di storia della letteratura italiana del Novecento, con particolare riferimento ai seguenti argomenti:

Le riviste fiorentine del primo Novecento; i crepuscolari (Corazzini, Gozzano, Moretti); Palazzeschi; il futurismo; Campana; Rebora, Sbarbaro; Pirandello; Saba; Ungaretti; Tozzi; Svevo; «La Ronda»; Bontempelli; Savinio; Montale; Moravia; Landolfi; Gadda; «Solaria»; l'ermetismo; Quasimodo; il neorealismo; Vittorini; Pavese; Fenoglio; Morante; Luzi; Caproni; Pasolini; Tomasi di Lampedusa; Primo Levi; Calvino; Bassani; la neoavanguardia; Sciascia; Sereni; Zanzotto; Volponi.

Si consiglia un manuale a scelta tra i seguenti:

- R. Luperini, *La scrittura e l'interpretazione*, vol. III, tomi II e III
- G. Baldi, S. Giusso, *Dal testo alla storia dalla storia al testo* (il vol. sul Novecento)
- M. Santagata, *Il filo rosso. Antologia e storia della letteratura italiana e europea*, (vol. III, tomi I, II, III)
- C. Bologna, P. Rocchi, *Rosa fresca aulentissima* (vol. VII, tomo I e II)

C) Il programma d'esame prevede anche lo studio del seguente testo critico:

- A. Saccone, *Ungaretti*, Roma, Salerno Editrice, 2012 (i capp. 1, 2, 3, 4, 8, 9)

Parte monografica

- S. Acocella, "Effetti speciali" della scrittura pirandelliana. Volti ottusi e specchi deformanti, in «Filologia & Critica», Anno. XXI, fascicolo III, settembre-dicembre 1996, ISSN 0391-2493, pp. 391-411.

- S. Acocella, *Riflettori, schermi e sprazzi verdi di lucciole*, in Ead. *Controluce. Effetti dell'illuminazione artificiale in Pirandello*, Napoli, Liguori, «Letterature», 2006. (pp. 36-58).

- W. Benjamin, *L'opera d'arte nell'epoca della sua riproducibilità tecnica. Arte e società di massa*, Torino, Einaudi, 1991 (pp. 19-56).

- F. Casetti, *L'occhio del Novecento. Cinema, esperienza, modernità*, Milano, Bompiani, 2009 (pp. 55-97; pp. 141-180).

Area Formativa

Affine e integrativo.

Tipo di insegnamento

Opzionabile.

Propedeuticità

Nessuna.

Modalità di accertamento del profitto

Esame orale e/o scritto.

Orario di Ricevimento

Giovedì 13:00 – 15:00

Dipartimento di Studi Umanistici

Via Porta di Massa 1 – scala C, 3° piano, Stanza 332

silvia.acocella@unina.it

Consultare il sito del docente <https://www.docenti.unina.it/silvia.acocella>

Docente: *Prof. Claudio BUONGIOVANNI*

LINGUA E LETTERATURA LATINA

3° anno, I semestre

Settore Scientifico – Disciplinare:

L-FIL-LET/04

CFU 12

Settore Concorsuale:

10/D3

AF 00329

Modulo:

Unico

Copertura:

Risorse Dipartimento

Impegno orario complessivo del docente:

60

di cui

Lezione: 60

Esercitazione:

Laboratorio:

Articolazione del modulo e obiettivi formativi

Attraverso la lettura e l'analisi commentata dei testi latini in lingua originale, il modulo si propone di esaminare alcuni dei più significativi esempi della letteratura latina della prima età imperiale in cui l'imperatore appare come autore di testi con una forte impronta retorica e letteraria, oppure, come si verifica nella maggior parte dei casi, in veste di fonte di ispirazione diretta della riflessione e della produzione di testi sia in poesia sia in prosa.

Argomenti

Fortuna antica e moderna di Augusto.

La ricorrenza del bimillenario della morte dell'imperatore Augusto (14-2014) offre l'opportunità

di considerare, senza pregiudizi di sorta e nel rifiuto di una vacua e acritica retorica celebrativa, le principali testimonianze letterarie dalle quali è possibile ricavare il giudizio degli antichi sul creatore dell'impero romano. L'esame diretto dei testi di autori quali Svetonio e Tacito, nonché di altre significative fonti appartenenti soprattutto ai primi due secoli dell'età imperiale, consentirà di scoprire non solo come la fortuna antica di Augusto costituisca un argomento molto più complesso e variegato di quanto solitamente si sia portati a pensare, ma anche come già gli antichi avessero colto i lati oscuri del primo imperatore di Roma, sia nelle fasi della sua ascesa sia durante l'amministrazione del suo lungo e incontrastato potere, pur riconoscendogli fin da subito quella eccezionale statura storica e politica che ne ha fatto uno dei personaggi più influenti e imitati nella Storia dell'Occidente.

Accanto alle testimonianze antiche, saranno discusse anche le principali tendenze interpretative moderne sulla figura di Augusto e sull'età augustea.

Contenuti

Letteratura

Dalle origini al V secolo d.C. da studiare su un manuale di buon livello, a scelta dello studente tra quelli in uso dei licei, ma comunque da sottoporre all'approvazione del docente.

Testi da tradurre

- Svetonio, *Vita Augusti*;
- Tacito, *Historiae*, 1, 1-18;
- Tacito, *Annales*, 1, 1-15.

Bibliografia di riferimento

- M.A. Levi, *Augusto e il suo tempo*, Milano 1994;
- A. Fraschetti, *Augusto*, Roma-Bari 1998;
- L. Canfora, *La prima marcia su Roma*, Roma-Bari 2009;
- M. Labate – G. Rosati, *Tua Caesar aetas: un personaggio, un'epoca, un mito. Riflessioni preliminari*, in M. Labate – G. Rosati, a cura di, *La costruzione del mito augusteo*, Heidelberg 2013, pp. 1-28.

Ulteriore bibliografia di approfondimento sarà indicata nel corso delle lezioni.

Area Formativa

Attività affini o integrative.

Tipo di insegnamento

Opzionabile.

Propedeuticità

Nessuna.

Modalità di accertamento del profitto

Esame orale e/o scritto.

Orario di Ricevimento

Lunedì 10:00 - 12:00

Dipartimento di Studi Umanistici

Via Porta di Massa 1 – scala A/B, 1° piano, Stanza 111

claudio.buongiovanni@unina.it

Consultare il sito del docente <https://www.docenti.unina.it/claudio.buongiovanni>

Docente: <i>Prof.ssa Patricia BIANCHI</i>			
LINGUISTICA ITALIANA		3° anno, I semestre	
Settore Scientifico – Disciplinare:		L-FIL-LET/12	CFU 12
Settore Concorsuale:		10/F3	AF 00792
Modulo:	Unico	Copertura:	Risorse Dipartimento
Impegno orario complessivo del docente:		60	
di cui	Lezione: 60	Esercitazione:	Laboratorio:
Articolazione del modulo e obiettivi formativi			
<i>Prima parte</i>			
La situazione linguistica italiana oggi. Elementi di linguistica italiana. Il sistema dell'italiano. Grafia. Fonetica. Morfologia. Sintassi. Stilistica. Pragmatica. Lessicologia. L'italiano scritto e l'italiano parlato. Definizioni e descrizioni dell'italiano regionale. Competenza linguistica dell'italiano scritto.			
<i>Seconda parte</i>			
Avviamento allo studio della storia della lingua italiana in diacronia. Lettura e analisi linguistica di testi dalle origini al Novecento. Avviamento allo studio della dialettologia italiana. Etimologia e storia di parole.			
Titolo del Corso			
<i>Introduzione alla storia della lingua italiana</i>			
Contenuti			
<i>Prima parte</i>			
Introduzione allo studio dell'italiano contemporaneo e delle sue varietà. Le varietà dell'italiano. L'italiano regionale. Italiano scritto e italiano parlato. Competenza testuale. Generi testuali e scrittura. Strutture dell'italiano contemporaneo.			
<i>Seconda parte</i>			
Introduzione allo studio della storia linguistica italiana. Usi letterari e non letterari dell'italiano in diacronia. Nozioni preliminari di grammatica storica dell'italiano e dei principali dialetti. Lettura, commento linguistico e collocazione storica di testi letterari e non letterari. Italiano e dialetti in diacronia e in sincronia. Esempi di storie di parole.			
Testi			
- F. Avolio, <i>Lingue e dialetti d'Italia</i> , Roma, Carocci, 2009.			
- P. D'Achille, <i>L'italiano contemporaneo</i> , Bologna, Il Mulino, 2009.			
- N. De Blasi, <i>L'italiano regionale</i> , Bologna, Il Mulino, 2014.			
- C. Marazzini, <i>La lingua italiana. Storia, testi, strumenti</i> , Bologna, Il Mulino, 2010.			
Note			
1. I testi sono disponibili presso la Biblioteca di Area Umanistica (BAU, piazza Bellini). La legge afferma che la fotocopia di tutto o di gran parte di un libro è illecita. Per le opere esistenti nelle biblioteche pubbliche, è possibile riprodurre ad uso personale al massimo il 15% di ciascuna opera. Soltanto per le opere rare e fuori catalogo non opera il limite del 15%.			
2. Gli studenti sono invitati a consultare sul sito Treccani (www.treccani.it) le seguenti voci dell' <i>Enciclopedia dell'Italiano</i> (a c. di R. Simone, 2011): Repertorio linguistico (di G. Iannaccaro);			

Napoli, italiano di (di N. De Blasi);
 Questione della lingua (di C. Marazzini);
 Grammatica storica (di V. Formentin).
 Gli studenti per accedere alla voce devono selezionare “*Enciclopedia dell’italiano*” dal menu a tendina.

Area Formativa

Attività affini o integrative.

Tipo di insegnamento

Opzionabile.

Propedeuticità

Nessuna.

Modalità di accertamento del profitto

Esame orale .

Orario di Ricevimento

Mercoledì, ore 11:00 – 13:00

Dipartimento di Studi Umanistici

Via Porta di Massa 1 – scala C, 3° piano, Stanza 342

patricia.bianchi@unina.it

Consultare il sito del docente <https://www.docenti.unina.it/patricia.bianchi>

Docente:

SOCIOLOGIA GENERALE

2° anno, I semestre

Settore Scientifico – Disciplinare:

SPS/07

CFU 12

Settore Concorsuale:

14/C1

AF 21591

Modulo:

Unico

Copertura:

Nessuna

Impegno orario complessivo del docente:

60

di cui

Lezione: 60

Esercitazione:

Laboratorio:

Articolazione del modulo e obiettivi formativi

L’INSEGNAMENTO TACE PER L’ANNO ACCADEMICO 2014 / 2015

Contenuti

Testi

Area Formativa

di Base.

Tipo di insegnamento

Opzionabile.

Propedeuticità

Nessuna.

Modalità di accertamento del profitto

Esame orale e/o scritto.

Orario di Ricevimento

Docente: *Prof. Giovanni MONTRONI*

STORIA CONTEMPORANEA I

2° anno, II semestre

Settore Scientifico – Disciplinare:	M-STO/04	CFU 12
Settore Concorsuale:	11/A3	AF 00151
Modulo: Unico	Copertura:	Risorse Dipartimento
Impegno orario complessivo del docente: di cui Lezione: 60	60 Esercitazione:	Laboratorio:

Articolazione del modulo e obiettivi formativi

Argomenti

Introduzione alla storia contemporanea e le vicende mondiali dal congresso di Vienna fino ad oggi.

Contenuti

Testi

- Giovanni Montroni, *Scenari del mondo contemporaneo dal 1815 a oggi*, Laterza
- Christopher A. Bayly, *La nascita del mondo moderno 1780-1914*, Einaudi (solo la seconda parte)
- Federico Romero, *Storia internazionale dell'età contemporanea*, Carocci

Area Formativa

Caratterizzante.

Tipo di insegnamento

Obbligatorio.

Propedeuticità

Nessuna.

Modalità di accertamento del profitto

Esame orale e/o scritto.

Orario di Ricevimento

Martedì 08:45 - 12:45

Dipartimento di Studi Umanistici

Via Nuova Marina 33 - Stanza 907

giovanni.montroni@unina.it

Consultare il sito del docente <https://www.docenti.unina.it/giovanni.montroni>

Docente: *Prof. Paolo MACRY*

STORIA CONTEMPORANEA II

3° anno, II semestre

Settore Scientifico – Disciplinare:	M-STO/04	CFU	6
Settore Concorsuale:	11/A3	AF	10334
Modulo:	Unico	Copertura:	Risorse Dipartimento
Impegno orario complessivo del docente:	30		
di cui	Lezione: 30	Esercitazione:	Laboratorio:
Articolazione del modulo e obiettivi formativi			
Argomenti			
<i>L'Italia dell'Ottocento e del Novecento.</i>			
Il corso ripercorre la vicenda italiana dal 1860-61 a tutto il Novecento, con particolare attenzione:			
1. al ruolo svolto dal Mezzogiorno			
2. ai caratteri del sistema politico.			
Contenuti			
Testi			
- P. Macry, <i>Unità a Mezzogiorno. Come l'Italia ha messo assieme i pezzi</i> , il Mulino 2012;			
- A. Lepre e C. Petraccone, <i>Storia d'Italia dall'Unità a oggi</i> , il Mulino 2008;			
- G. Sabbatucci, <i>Il trasformismo come sistema</i> , Laterza 2003.			
Area Formativa			
di Base.			
Tipo di insegnamento			
Opzionabile.			
Propedeuticità			
Nessuna.			
Modalità di accertamento del profitto			
Esame orale e/o scritto.			
Orario di Ricevimento			
Giovedì 09:30 - 11:30			
Dipartimento di Studi Umanistici			
Via Nuova Marina 33 – 9° piano – Stanza 909			
paolo.macry@unina.it			
Consultare il sito del docente https://www.docenti.unina.it/paolo.macry			

Docente: <i>Prof.ssa Giuliana BOCCADAMO</i>			
STORIA DEL CRISTIANESIMO E DELLE CHIESE		2° anno, I semestre	
Settore Scientifico – Disciplinare:	M-STO/07	CFU	12
Settore Concorsuale:	11/A4	AF	20349
Modulo:	Unico	Copertura:	Risorse Dipartimento
Impegno orario complessivo del docente:	60		
di cui	Lezione: 60	Esercitazione:	Laboratorio:
Articolazione del modulo e obiettivi formativi			

Il modulo è strutturato in tre parti.

Saranno date anzitutto nozioni fondamentali sulla formazione e la storia del testo biblico. Facendo interagire la parte generale con quella monografica ci si soffermerà poi su alcuni snodi fondamentali nella storia del cristianesimo e delle chiese.

Contenuti

Parte generale

- 1) Introduzione alla Bibbia
- 2) La storia del Cristianesimo

Parte monografica

Punti nodali di storia del cristianesimo

Testi

1) Introduzione alla Bibbia

- Piero Stefani, *La Bibbia*, Il Mulino, Bologna, 2004.
- Giacomo Perego, Giuseppe Mazza, *ABC dei Vangeli apocrifi*, San Paolo Edizioni, Cinisello Balsamo, 2007.

2) La storia del Cristianesimo

Gian Luca Potestà, Giovanni Vian, *Storia del cristianesimo*, Il Mulino, Bologna, 2010.

Parte monografica

Nodi e snodi

- Claudio Gianotto, *Giacomo fratello di Gesù*, Il Mulino, Bologna 2013,
oppure
- Guido Dall'Olio, *Martin Lutero*, Carocci, Roma 2013,
oppure
- Giuseppe Battelli, *Società Stato e Chiesa in Italia. Dal tardo Settecento ad oggi*. Carocci, Roma, 2014.

Testi e materiali di approfondimento saranno distribuiti nel corso delle lezioni.

Area Formativa

Caratterizzante.

Tipo di insegnamento

Opzionale.

Propedeuticità

Nessuna.

Modalità di accertamento del profitto

Esame orale e/o scritto.

Orario di Ricevimento

Mercoledì ore 12:00 – 14:00 per il primo semestre

Mercoledì ore 10:00 – 12:00 per il secondo semestre

Dipartimento di Studi Umanistici

Via Nuova Marina 33 - Stanza 713

giuliana.boccadamo@unina.it

Consultare il sito del docente <https://www.docenti.unina.it/giuliana.boccadamo>

Docente: <i>Prof. Antonio CARRANO</i>			
STORIA DELLA FILOSOFIA		1° anno, II semestre	
Settore Scientifico – Disciplinare:	M-FIL/06	CFU 12	
Settore Concorsuale:	11/C5	AF 55433	
Modulo:	Unico	Copertura:	Risorse Dipartimento
Impegno orario complessivo del docente:	60		
di cui	Lezione: 60	Esercitazione:	Laboratorio:
Articolazione del modulo e obiettivi formativi			
Argomenti			
Parte generale: <i>La storia della filosofia da Kant a Nietzsche</i>			
Parte monografica: <i>Il problema della narrazione storica</i>			
Contenuti			
Testi consigliati			
Parte generale			
- L. Fonnesu, M. Vegetti, <i>Le ragioni della filosofia</i> , voll. 2-3, Le Monnier Scuola, Milano 2008, solo le parti relative agli autori del periodo compreso tra la fine del Settecento e quella dell'Ottocento.			
Parte monografica			
<i>Nazione: origine e tramonto di un'idea</i>			
- F. Chabod, <i>L'idea di nazione</i> , Laterza, Roma-Bari 2011 ¹⁸			
- A.D. Smith, <i>La nazione. Storia di un'idea</i> , Rubettino, Soveria Mannelli 2007			
- F. Tuccari, <i>La nazione</i> , Laterza, Roma-Bari 2000			
Altro materiale sarà accessibile sul sito del docente			
Area Formativa			
Caratterizzante.			
Tipo di insegnamento			
Obbligatorio.			
Propedeuticità			
Nessuna.			
Modalità di accertamento del profitto			
Esame orale e/o scritto.			
Orario di Ricevimento			
Dipartimento di Studi Umanistici			
Via Porta di Massa 1 – scala A/B, 3° piano, Stanza 20			
antonio.carrano@unina.it			
Consultare il sito del docente https://www.docenti.unina.it/antonio.carrano			

Docente: <i>Prof.ssa Mariantonietta PICONE</i>			
STORIA DELL'ARTE CONTEMPORANEA		3° anno, I semestre	
Settore Scientifico – Disciplinare:		L-ART/03	CFU 12
Settore Concorsuale:		10/B1	AF 53799
Modulo:	Unico	Copertura:	per Mutuazione da CdS Archeologia e Storia delle Arti AF 50218
Impegno orario complessivo del docente:		60	
di cui	Lezione: 60	Esercitazione:	Laboratorio:
Articolazione del modulo e obiettivi formativi			
<p>Il modulo si articola in una parte generale e in una parte monografica. Si basa su 60 ore di lezioni frontali con proiezioni di immagini e mira a fornire i lineamenti di base della storia dell'arte contemporanea dalla fine del '700 ad oggi, insieme con un approfondimento sia storico che linguistico di un tema in modo da fornire agli studenti gli strumenti essenziali per acquisire capacità di lettura visiva e critica di un'opera d'arte.</p>			
Titolo della parte generale del corso			
<i>L'arte dalla Rivoluzione francese ai giorni nostri</i>			
Titolo della parte monografica			
<i>La situazione dell'arte a Napoli nella prima metà del Novecento</i>			
Contenuti			
<p>Nella parte generale del Corso verrà delineata a grandi linee la storia dei principali movimenti dei secoli XIX e XX attraverso i maggiori protagonisti e le loro opere, stabilendo una stretta connessione con il contesto storico e i mutamenti della società. In relazione al periodo coperto dalla disciplina, si precisa che il manuale consigliato, già concepito secondo criteri di riduzione oggi indispensabili, va portato per intero. Nella parte monografica il corso intende affrontare il tema, del tutto assente nei manuali, dell'arte napoletana della prima metà del Novecento. Si tratta di un'arte certamente periferica, ma tuttavia in grado di dialogare con i principali movimenti dell'epoca: dall'<i>Art Nouveau</i> alle Secessioni, dal Futurismo al Ritorno all'ordine.</p>			
Testi consigliati per la verifica delle conoscenze generali			
- <i>Arte e Storia dell'Arte</i> , manuale a cura di Rita Scrimieri, vol.3°, cofanetto con i Tomi A e B più i quaderni, Milano, Minerva Italica 2002.			
Testi consigliati per la parte monografica			
- M. Picone Petrusa, <i>La pittura del '900 a Napoli. I primi cinquant'anni</i> , Franco Di Mauro editore, Sorrento - Napoli 2013			
Area Formativa			
di Base.			
Tipo di insegnamento			
Opzionabile.			
Propedeuticità			
Nessuna.			
Modalità di accertamento del profitto			
Esame orale e/o scritto.			
Orario di Ricevimento			
Dipartimento di Studi Umanistici			

Via Nuova Marina 33 - Stanza 804

mariantonietta.picone@unina.it

Consultare il sito del docente <https://www.docenti.unina.it/mariantonietta.picone>

Docente: *Prof. Francesco ACETO*

STORIA DELL'ARTE MEDIEVALE

3° anno, II semestre

Settore Scientifico – Disciplinare:

L-ART/01

CFU 12

Settore Concorsuale:

10/B1

AF 00317

Modulo:

Unico

Copertura:

per Mutuazione da
CdS Archeologia e Storia delle
Arti **AF 10712**

Impegno orario complessivo del docente:

60

di cui

Lezione: 60

Esercitazione:

Laboratorio:

Articolazione del modulo e obiettivi formativi

Il corso si propone di illustrare nelle linee essenziali le vicende e i protagonisti dell'arte medievale in Italia.

Titolo del Corso

Lineamenti di Storia dell'arte in Italia dal paleocristiano alla fine del Trecento.

Contenuti

L'arte paleocristiana. L'arte in età longobarda. La rinascenza carolingia. L'arte in età ottoniana. Il romanico: architettura, scultura, pittura. Il gotico in Francia e in Europa: questioni generali. L'architettura gotica italiana e le sue varianti regionali. L'arte svevo-federiciana. Nicola Pisano. Giovanni Pisano. Arnolfo di Cambio. La pittura in Italia nella prima metà del Duecento. Cimabue. Giotto. Pittura a Roma tra Due e Trecento. Cavallini. Duccio di Boninsegna. Simone Martini. Pietro Lorenzetti. Ambrogio Lorenzetti. Tino di Camaino. Andrea Pisano. I giotteschi di prima generazione. I giotteschi 'dissidenti'. I giotteschi di seconda generazione. La pittura a Bologna. Tomaso da Modena. La pittura nella pianura padana nella seconda metà del Trecento. Giusto dei Menabuoi. Altichiero. Jacopo Avanzi. Verso il gotico internazionale.

Testi

Un manuale a scelta tra:

- Pierluigi De Vecchi – Elda Cerchiari, *Arte nel tempo*, Bompiani, Milano, 1991 (varie edizioni), volume I, tomo I, la sezione finale; tomo II, per intero, sino alla fine del Trecento.
- Eleonora Bairati - Anna Finocchi, *Arte in Italia*, Loescher, Torino, 1984 (varie edizioni), volume II per intero.

Area Formativa

di Base.

Tipo di insegnamento

Opzionabile.

Propedeuticità

Nessuna.

Modalità di accertamento del profitto

Esame orale e/o scritto.

Orario di Ricevimento

Mercoledì 09:00 – 12:00

Dipartimento di Studi Umanistici
 Via Nuova Marina 33, Stanza 812
francesco.aceto@unina.it
 Consultare il sito web del docente <https://www.docenti.unina.it/francesco.aceto>

Docente:

STORIA DELL'ARTE MODERNA

3° anno, II semestre

Settore Scientifico – Disciplinare:	L-ART/02	CFU	12
Settore Concorsuale:	10/B1	AF	00318
Modulo:	Unico	Copertura:	Nessuna
Impegno orario complessivo del docente:	60		
di cui	Lezione: 60	Esercitazione:	Laboratorio:

Articolazione del modulo e obiettivi formativi

L'INSEGNAMENTO TACE PER L'ANNO ACCADEMICO 2014 / 2015

Titolo del Corso

Contenuti

Area Formativa
di Base.

Tipo di insegnamento
Opzionabile.

Propedeuticità
Nessuna.

Modalità di accertamento del profitto
Esame orale e/o scritto.

Orario di Ricevimento

Docente: *Prof.ssa Gabriella PIRONTI*

STORIA DELLE RELIGIONI

2° anno, I semestre

Settore Scientifico – Disciplinare:	M-STO/06	CFU	12
Settore Concorsuale:	11/A4	AF	00262
Modulo:	Unico	Copertura:	Risorse Dipartimento
Impegno orario complessivo del docente:	60		
di cui	Lezione: 60	Esercitazione:	Laboratorio:

Articolazione del modulo e obiettivi formativi

Il modulo di “Storia delle Religioni” si articola in 60 ore di corso (12 CFU).

Il corso si propone l’obiettivo di formare gli studenti alle principali problematiche relative alla storia delle religioni, con particolare attenzione alla storiografia della disciplina, e di fornire loro le conoscenze fondamentali in merito a problemi metodologici e esegetici connessi allo studio dei politeismi antichi.

Argomenti

La prima parte del corso sarà dedicata alla storiografia della disciplina e alle religioni del mondo classico, la cui presentazione si avvarrà anche di puntuali comparazioni con il mondo orientale. La seconda parte del corso sarà dedicata invece ad approfondire importanti questioni storico-religiose, in particolare le principali interpretazioni del sacrificio, e si concluderà con una riflessione sulle caratteristiche dei politeismi antichi considerati nei loro rapporti con gli “dèi degli altri”.

Contenuti

Testi

1. *Manuale di storia delle religioni*, a cura di G. Filoramo, M. Massenzio, M. Raveri, P. Scarpi, Roma-Bari, Laterza, 1998, pp. 1-137; 441-549.
2. *Religioni antiche. Un’introduzione comparata*, a cura di G. Pironti, D. Bonanno, Roma, Carocci, 2011 (edizione italiana ampliata, riveduta e corretta di P. Borgeaud, F. Prescendi [éds], *Religions antiques. Une introduction comparée*, Genève, 2008).
3. M. Bettini, *Elogio del politeismo. Quello che possiamo imparare oggi dalle religioni antiche*, Bologna, Il Mulino, 2014.*

* Ulteriori supporti bibliografici saranno messi a disposizione degli studenti durante il Corso; i supporti, pubblicati sulla pagina web istituzionale della docente (sezione bacheca; corsi e programmi) faranno parte integrante del programma d’esame.

Area Formativa

Caratterizzante.

Tipo di insegnamento

Opzionabile.

Propedeuticità

Nessuna.

Modalità di accertamento del profitto

Esame orale e/o scritto.

Orario di Ricevimento

Martedì, ore 10:00-13:00

(durante il periodo di svolgimento dei corsi: Martedì, a partire dalle 12:00)

Dipartimento di Studi Umanistici

Via Nuova Marina 33 - Stanza 713

gabriella.pironti@unina.it

Eventuali variazioni dell’orario di ricevimento saranno tempestivamente comunicate sul sito web del docente, che gli studenti sono pregati di consultare regolarmente.

Consultare il sito del docente: <https://www.docenti.unina.it/gabriella.pironti>

Docente: *Prof.ssa Maria Luisa NAPOLITANO*

STORIA GRECA I

1° anno, II semestre

Settore Scientifico – Disciplinare:	L-ANT/02	CFU	12
Settore Concorsuale:	10/D1	AF	10906
Modulo:	Unico	Copertura:	Contratto
Impegno orario complessivo del docente:	60		
di cui	Lezione: 60	Esercitazione:	Laboratorio:

Articolazione del modulo e obiettivi formativi

Obiettivo del modulo, l'introduzione allo studio della storia greca in un quadro critico, ma di sintesi, delle vicende dei Greci, delle loro istituzioni e realizzazioni, in Grecia e nel Mediterraneo, con rilievo inoltre ai caratteri essenziali della storiografia greca e alla fortuna del classico.

I contenuti, illustrati a lezione mediante l'esame di fonti letterarie, documenti epigrafici, carte geo-storiche, adeguati e necessari richiami alla cultura materiale, vertono sui principali argomenti di storia greca, dall'età minoica e micenea alla sconfitta di Pidna e al definitivo ingresso della potenza romana in Grecia.

Una sezione del modulo è dedicata all'approfondimento della mobilità greca mediterranea, con attenzione alle presenze stanziati in Magna Grecia, area dinamica di sperimentazione più che di grecità periferica.

Si presentano inoltre pochi rilevanti argomenti di storiografia greca antica e riflessioni sulla "storia delle storie greche", con riguardo al progetto culturale espresso da Hubertus Goltzius, 'padre fondatore' degli studi moderni sulla Magna Grecia.

Contenuti

- Lineamenti di storia greca, dall'età minoica alla battaglia di Pidna (168 a.C.); fonti letterarie e documentazione archeologica.
- Elementi di storiografia antica, da Ecatèo di Mileto a Plutarco di Cheronea. La storia greca in Italia e in Europa: principali indirizzi. La nascita degli studi europei sulla Magna Grecia e la monografia di Hubertus Goltzius.
- Lineamenti di storia della presenza dei Greci nel Mediterraneo e in Italia meridionale: fonti letterarie e documentazione archeologica.

Testi

A) Parte generale

Un manuale a scelta tra:

- C. Bearzot, *Manuale di storia greca*, Il Mulino, Bologna 2005;
- M. Bettalli, A. L. D'Agata, A. Magnetto, *Storia greca*, Carocci editore, Roma 2006;
- L. Braccesi, F. Cordano, M. Lombardo, A. Mele, *Storia greca. Lineamenti essenziali*, a cura di E. Pastorio, Monduzzi editore, Bologna 2006;
- D. Musti, *Storia greca. Linee di sviluppo dall'età micenea all'età romana*, Laterza, Roma-Bari 2007.

B) Storiografia

- M. Bettalli (a cura di), *Introduzione alla storiografia greca*, Carocci editore, Roma 2004 (esclusi i capitoli 2, 8, 10);
- C. Ampolo, *Per una storia delle storie greche*, in *I Greci, Storia Cultura Arte, Società*, I, a cura di S. Settis, Einaudi ed., Torino 1996, pp. 1015-1088, particolarmente pp. 1015-1034, 1065-1084.
- M.L. Napolitano, *Hubertus Goltzius e la Magna Graecia. Dalle Fiandre all'Italia del*

Cinquecento, Luciano editore, Napoli 2012, pp. 209-215, 226-377.

I non frequentanti aggiungeranno la lettura di:

- P. Cabanes, 'Le basi documentarie della storia del mondo antico', in *Introduzione alla storia del mondo antico*, tr. it. Donzelli editore, Roma 2002, pp. 66-117;
- L. Canfora, *Prima lezione di storia greca*, Laterza, Roma-Bari 2009.

C) Parte monografica

I Greci nel Mediterraneo e in Italia meridionale:

- Braccesi, F. Raviola, *La Magna Grecia*, Il Mulino, Bologna 2008.
- M. Giangiulio, 'Avventurieri, mercanti, coloni, mercenari. Mobilità umana e circolazione di risorse nel Mediterraneo antico', in *I Greci, Storia Cultura Arte Società*, 2.1, a cura di S. Settis, Torino, Einaudi ed., 1996, pp. 499-525 (saggio disponibile in fotocopia presso la cattedra).

D) Bibliografia ulteriore indicata durante il corso, con analisi e discussione delle fonti antiche, in traduzione italiana, su questioni connesse alla trattazione dei punti A), B), C).

A conclusione delle lezioni, il *dossier* di fonti antiche, le presentazioni e i materiali digitali prodotti, i saggi di approfondimento sugli argomenti affrontati saranno resi accessibili agli studenti, frequentanti e non, in fotocopia e/o in formato digitale.

Il programma completo sarà pubblicato a chiusura del corso sul sito del docente.

È vivamente consigliato l'impiego di un buon atlante storico.

Area Formativa

Caratterizzante.

Tipo di insegnamento

Obbligatorio.

Propedeuticità

Nessuna.

Modalità di accertamento del profitto

Esame orale e/o scritto.

Orario di Ricevimento

Dipartimento di Studi Umanistici

Via Nuova Marina 33 - VIII Piano, Stanza 808

marialuisa.napolitano@unina.it

Consultare il sito del docente <https://www.docenti.unina.it/maria%20luisa.napolitano>

Docente: **Prof. Roberto DELLE DONNE**

STORIA MEDIEVALE I

2° anno, I semestre

Settore Scientifico – Disciplinare:

M-STO/01

CFU 12

Settore Concorsuale:

11/A1

AF 00246

Modulo:

Unico

Copertura:

Risorse Dipartimento

Impegno orario complessivo del docente:

60

di cui

Lezione: 60

Esercitazione:

Laboratorio:

Articolazione del modulo e obiettivi formativi

L'insegnamento ha l'obiettivo di introdurre gli studenti ai principali aspetti della civiltà e della storia medievale, anche attraverso l'analisi di alcune fonti esemplari, relative a fenomeni politici, sociali, economici, artistici e religiosi.

Particolare attenzione sarà prestata alle trasformazioni della storiografia medievistica e alla formazione del metodo storico.

Argomenti

Lineamenti di storia del Medioevo.

Metodo storico e storiografia medievistica.

Contenuti

Testi

1. R. Bordone - G. Sergi, *Dieci secoli di medioevo*, Torino, Einaudi, 2009;
2. *Storia medievale*, Roma, Donzelli, 1998, lezioni:
 - II. *Il mondo tardoantico*, di A. Schiavone;
 - III. *L'universo barbarico*, di W. Pohl;
 - VII. *I Franchi e l'Europa carolingia*, di P. Guglielmotti;
 - VIII. *Economia altomedievale*, di C. Wickham;
 - IX. *La formazione del Mediterraneo medievale*, di M. Gallina;
 - XII. *Crescita ed espansione*, di G. Petralia;
 - XIII. *Regni e principati feudali*, di P. Corrao;
 - XIV. *Città e comuni*, di E. Artifoni;
 - XVIII. *La religiosità eterodossa*, di A. Benvenuti;
 - XX. *Epidemie, crisi, rivolte*, di R.C. Mueller;
3. P. Corrao - M. Gallina - C. Villa, *L'Italia mediterranea e gli incontri di civiltà*, Roma-Bari, Laterza, 2001, pp. 1-168;
4. C. Ginzburg, *Rapporti di forza. Storia, retorica, prova*, Milano, Feltrinelli, 2000, pp. 1-86.

Area Formativa

Caratterizzante.

Tipo di insegnamento

Obbligatorio.

Propedeuticità

Nessuna.

Modalità di accertamento del profitto

Esame orale e/o scritto.

Orario di Ricevimento

Mercoledì 10:00 – 12:00

Dipartimento di Studi Umanistici

Via Nuova Marina 33 - Stanza 916

roberto.delledonne@unina.it

Consultare il sito del docente https://www.docenti.unina.it/roberto.delle_donne

Docente: **Prof. Francesco STORTI**

STORIA MEDIEVALE II

3° anno, II semestre

Settore Scientifico – Disciplinare:	M-STO/01	CFU 6
Settore Concorsuale:	11/A1	AF 00346
Modulo: Unico	Copertura:	Risorse Dipartimento
Impegno orario complessivo del docente: di cui Lezione: 30	30 Esercitazione:	Laboratorio:
Articolazione del modulo e obiettivi formativi		
L'insegnamento ha l'obiettivo di fornire gli strumenti utili ad individuare le dinamiche attraverso le quali maturò l'incontro e la sutura, fondamentale per la costruzione delle strutture socio-istituzionali dell'occidente cristiano, tra la civiltà barbarica e il mondo delle genti romanizzate.		
L'impianto del corso intende sfruttare le conoscenze degli studenti in merito agli eventi politici della congiuntura tardo-imperiale, problematizzandone il contesto in senso socio-antropologico. Il raggiungimento degli intenti didattici consentirà di cogliere la genesi del sincretismo latino-barbarico a partire dalla disamina dell'universo culturale delle etnie protagoniste di quella cruciale fase.		
Argomenti		
Etnogenesi dei barbari; sincretismo latino-germanico.		
Contenuti		
Universo sociale e culturale barbarico; i Germani e la guerra; nomadi e sedentari: simboli e forme di un incontro.		
Testi:		
1. W. Pohl, <i>Le origini etniche dell'Europa. Barbari e romani tra antichità e medioevo</i> , Roma 2008.		
2. F. Cardini, <i>Alle radici della cavalleria medievale</i> , Bologna 2014.		
Area Formativa di Base.		
Tipo di insegnamento Opzionabile.		
Propedeuticità Nessuna.		
Modalità di accertamento del profitto Esame orale e/o scritto.		
Orario di Ricevimento Martedì 09:00 - 11:00 Dipartimento di Studi Umanistici Via Nuova Marina 33 - Stanza 915 francesco.storti@unina.it Consultare il sito del docente https://www.docenti.unina.it/francesco.storti		

Docente: Prof. Massimo CATTANEO		
STORIA MODERNA I		2° anno, II semestre
Settore Scientifico – Disciplinare:	M-STO/02	CFU 12

Settore Concorsuale:	11/A2	AF 10925
Modulo:	Unico	Copertura: Risorse Dipartimento
Impegno orario complessivo del docente:	60	
di cui	Lezione: 60	Esercitazione: Laboratorio:
Articolazione del modulo e obiettivi formativi		
Il modulo ha una impostazione istituzionale e intende fornire agli studenti le conoscenze di base della storia moderna.		
Argomento del corso		
<i>L'età moderna: storia e storiografia.</i>		
Contenuti		
Saranno prese in esame le questioni riguardanti la definizione e periodizzazione dell'età moderna, le principali dinamiche politiche, sociali ed economiche, le principali correnti storiografiche, la natura e la critica delle fonti.		
Testi		
1. Massimo Cattaneo, Claudio Canonici, Albertina Vittoria, <i>Manuale di Storia</i> , Bologna, Zanichelli, 2012, vol. I, capp. 8-16; vol. II, capp. 1-9.		
2. Gian Paolo Romagnani, <i>La società di antico regime (XVI-XVIII secolo). Temi e problemi storiografici</i> , Roma, Carocci, 2011.		
3. Roberto Bizzocchi, <i>Guida allo studio della storia moderna</i> , Roma-Bari, Laterza, 2008 (vanno bene anche altre edizioni).		
4. Giuseppe Galasso, <i>Prima lezione di storia moderna</i> , Roma-Bari, Laterza, 2008.		
Area Formativa		
di Base.		
Tipo di insegnamento		
Obbligatorio.		
Propedeuticità		
Nessuna.		
Modalità di accertamento del profitto		
Esame orale.		
Orario di Ricevimento		
Dipartimento di Studi Umanistici		
Via Nuova Marina 33 - Stanza 911		
081 2536565		
massimo.cattaneo@unina.it		
Consultare il sito del docente https://www.docenti.unina.it/massimo.cattaneo		

Docente: <i>Prof.ssa Marcella CAMPANELLI</i>		
STORIA MODERNA II	3° anno, II semestre	
Settore Scientifico – Disciplinare:	M-STO/02	CFU 6
Settore Concorsuale:	11/A2	AF 10926
Modulo:	Unico	Copertura: Risorse Dipartimento
Impegno orario complessivo del docente:	30	
di cui	Lezione: 30	Esercitazione: Laboratorio:

Articolazione del modulo e obiettivi formativi

Modulo di carattere monografico, della durata di 30 ore, finalizzato a presentare un approfondimento tematico specialistico all'interno della materia e a sviluppare l'attitudine all'interazione critica e alla ricerca autonoma da parte dei discenti.

Argomenti

Il modulo, di carattere monografico, intende fornire agli studenti un quadro della società e delle istituzioni a Napoli e nel Regno in età moderna.

Contenuti

Testi

- 1) Uno dei seguenti testi a scelta dello studente:
 - G. Galasso, *Napoli capitale. Identità politica e identità cittadina. Studi e ricerche 1266-1860*, Electa Napoli, 2003, (pp. 111-164; 202-261) (scaricabile in rete da: <http://www.mediterranearicerchestoriche.it/>, sezione biblioteche)
 - G. Vitolo- A. Musi, *Il Mezzogiorno prima della questione Meridionale*, Le Monnier, 2004, parte seconda.
- 2) Uno dei seguenti testi a scelta dello studente:
 - M. Campanelli, *Monasteri di provincia. (Capua secoli XVI – XIX)*, Franco Angeli, Milano, 2012.
 - G. Galasso, *La Calabria spagnola*, Rubbettino, Soveria Mannelli, 2012.

Area Formativa
di Base.

Tipo di insegnamento
Opzionabile.

Propedeuticità
Nessuna.

Modalità di accertamento del profitto
Esame orale e/o scritto.

Orario di Ricevimento
Dipartimento di Studi Umanistici
Via Nuova Marina 33 - Stanza 911
marcella.campanelli@unina.it
Consultare il sito del docente <https://www.docenti.unina.it/marcella.campanelli>

Docente: **Prof. Gianluca SORICELLI**

STORIA ROMANA I

1° anno, I semestre

Settore Scientifico – Disciplinare:

L-ANT/03

CFU 12

Settore Concorsuale:

10/D1

AF 54926

Modulo:

Unico

Copertura:

Affidamento a soggetto interno al sistema universitario

Impegno orario complessivo del docente: 60

di cui

Lezione: 60

Esercitazione:

Laboratorio:

Articolazione del modulo e obiettivi formativi

Parte generale

Il corso si propone di offrire un quadro sintetico di quelli che possono essere considerati i momenti principali e di snodo di uno svolgimento storico che da un'area geograficamente ristretta (prima il Lazio, poi la penisola italiana) si è dilatato fino a comprendere l'intero bacino del Mediterraneo.

Parte monografica

Il corso si propone di analizzare le forme dell'allevamento animale nell'Italia romana, individuando le trasformazioni verificatesi nel tempo ed il valore economico di questa attività. Particolare attenzione sarà prestata all'allevamento transumante.

Contenuti

Parte generale

Le origini di Roma: tradizione letteraria e dati archeologici. La Roma di età regia. L'età dei Tarquini. Roma e il Lazio tra V e IV secolo. Roma nel III secolo: aspetti politici, sociali ed economici. La conquista dell'egemonia in Italia. L'età dell'imperialismo. La crisi della repubblica. L'economia romana tra II e I secolo a.C. La creazione del principato. La dinastia giulio-claudia. Dai Flavi agli Antonini. L'impero nel II secolo: aspetti economici e sociali. La crisi dell'organismo imperiale. Impero e società nel IV secolo. La divisione dell'impero e la dissoluzione dell'organismo imperiale in Occidente.

Parte monografica

L'allevamento animale nell'Italia romana. L'allevamento in villa. L'allevamento transumante.

Testi

Parte generale

- E. GABBA, D. FORABOSCHI, D. MANTOVANI, E. LO CASCIO, L. TROIANI, *Introduzione alla storia di Roma*, LED, Milano, 1999, capp. 1-8; 10-17; 19.
- E. LO CASCIO (a cura di), *Storia Romana. Antologia delle fonti*, Monduzzi, Bologna, 2010.

Parte monografica

- E. GABBA, M. PASQUINUCCI, *Strutture agrarie e allevamento transumante nell'Italia romana (III-I sec. a.C.)*, Pisa 1979.
- M. PASQUINUCCI, *L'allevamento*, in [G. FORNI](#), [A. MARCONE](#) (a cura di), *Storia dell'agricoltura italiana, 1** L'età antica / 2. Italia romana*, Firenze 2002, pp. 157-224.
- G. SORICELLI, *Saltus*, in A. STORCHI MARINO (a cura di), *Economia, amministrazione e fiscalità nel mondo romano. Ricerche lessicali*, Bari 2004, pp. 97-123.

Area Formativa

Caratterizzante.

Tipo di insegnamento

Obbligatorio.

Propedeuticità

Nessuna.

Modalità di accertamento del profitto

Esame orale e/o scritto.

Orario di Ricevimento

Mercoledì, 15:00 – 16:00

c/o

Dipartimento di Studi Umanistici

Sezione di Discipline storiche

Via Nuova Marina 33, Stanza 814

gianluca.soricelli@unimol.it

gianluca.soricelli@unina.it

Consultare il sito web docenti <https://www.docenti.unina.it/gianluca.soricelli>

ULTERIORI ATTIVITÀ PREVISTE
Art. 10, comma 5

ATTIVITÀ FORMATIVE A SCELTA DELLO STUDENTE	3° Anno, II Semestre	
Settore Scientifico – Disciplinare:	non specificato	CFU 12
Settore Concorsuale:	non specificato	AF 21424
Contenuti		
<p>I crediti che lo studente deve guadagnare con un esame (da 12 CFU), a scelta libera tra gli insegnamenti dell'Ateneo [Articolo 10, comma 5, lettera a)], possono arricchire i percorsi individuati coerentemente con gli obiettivi formativi del corso di studio.</p>		
Area Formativa		
Altre attività formative lettera A), comma 5, art.10, DM 270/2004.		
Tipo di insegnamento		
Obbligatorio.		
Propedeuticità		
Nessuna.		
Modalità di accertamento del profitto		
Esame orale e/o scritto.		

PROVA FINALE, LINGUA STRANIERA E INFORMATICA	3° Anno, II Semestre	
Settore Scientifico – Disciplinare:	non specificato	CFU 4 1 1
Settore Concorsuale:	non specificato	AF 20717 00008 20620
Contenuti		
<p>La prova finale per il conseguimento della laurea consiste nella discussione pubblica di un elaborato scritto, davanti a una commissione composta sulla base delle indicazioni presenti nel Regolamento Didattico di Ateneo.</p> <p>Tale elaborato ha carattere di ricerca bibliografica e di discussione dei principali studi relativi a un argomento scelto dal candidato nell'ambito di una delle discipline impartite nel triennio e concordato con almeno uno dei docenti del corso.</p> <p>In tale prova, il candidato è tenuto a dimostrare la maturità culturale e la capacità di elaborazione intellettuale personale raggiunte al termine del percorso di studi.</p>		

Allo studio per la prova finale (4 CFU) è legata anche l'attribuzione dei 2 crediti previsti per le "Abilità informatiche e telematiche" (1 CFU) e per la "Lingua straniera" (1 CFU).

Per la ricerca bibliografica, indispensabile alla preparazione dell'elaborato, il candidato è infatti tenuto a utilizzare le risorse elettroniche della Biblioteca digitale di ateneo **SireLib** (*Servizi Integrati Risorse Elettroniche*) accessibile attraverso (CAB Centro di Ateneo per le Biblioteche: <http://www.sba.unina.it>), acquisendo e/o affinando le proprie "abilità informatiche e telematiche"; per la realizzazione dell'elaborato, egli deve altresì leggere almeno un breve contributo di ricerca in una lingua moderna diversa dall'italiano, sviluppando e/o perfezionando la propria conoscenza di una "lingua straniera".

Il docente tutor dell'Elaborato finale comunicherà quindi alla Segreteria Studenti, utilizzando l'apposito modulo, l'avvenuto conseguimento di tali crediti da parte del laureando, entro i tempi stabiliti dal Consiglio di Dipartimento per ottemperare agli adempimenti previsti per l'ammissione alla seduta di laurea.

Area Formativa

Altre attività formative
lettera C), comma 5, art.10, DM 270/2004
lettera D), comma 5, art.10, DM 270/2004

Tipo di Attività

Obbligatorio.

Propedeuticità

accessibile dopo:

aver conseguito tutti i **174** CFU previsti dal percorso di Studio.

Modalità di accertamento del profitto

Discussione di una relazione scritta (elaborata dal laureando sotto la guida di un tutor).