



UNIVERSITÀ DEGLI STUDI DI NAPOLI FEDERICO II

DIPARTIMENTO DI STUDI UMANISTICI



GUIDA DELLO STUDENTE

A.A. 2014 / 2015

MANIFESTO DEGLI STUDI

A.A. 2014 - 2015

(ex D.M. 270/2004)

**Corso di Studio Magistrale
in
SCIENZE STORICHE**

Classe delle Lauree Magistrali in
Scienze Storiche
LM-84

**Sede
del
Dipartimento di Studi Umanistici**

DSU

80133 Napoli (NA)
Via Porta di Massa 1

Coordinate Geografiche

40° 59' 39.49" N
14° 15' 27.25" E

Sito WEB del Dipartimento

<http://studiumanistici.dip.unina.it/>

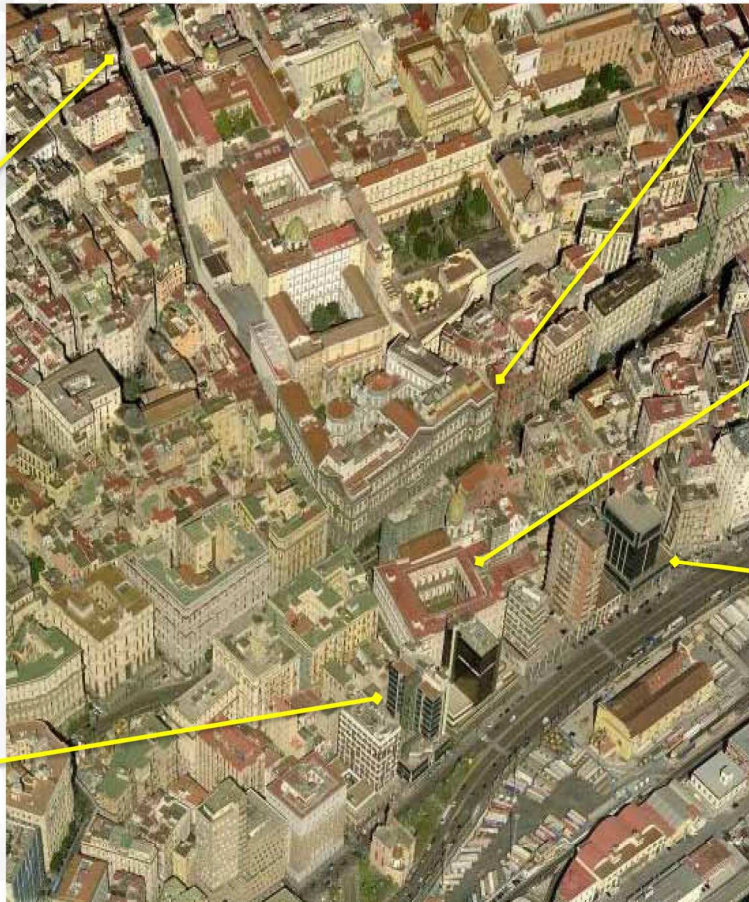


(immagini rielaborate tratte da Google Street View)



I LUOGHI DEL DIPARTIMENTO DI STUDI UMANISTICI

Università degli studi di Napoli Federico II
Sede Centrale - Corso Umberto I, 40



Via Mezzocannone, 16

Palazzo degli Uffici
Segreteria Studenti,
Area Didattica
Studi Umanistici
Via Giulio Cesare
Cortese, 29

Complesso
San Pietro martire
Via Porta di Massa, 1

Palazzo
Iniziativa Marina,
Via Nuova Marina, 33

(immagini rielaborate tratte da Google Maps)

Docenti del Corso di Studio Magistrale

La Commissione per il coordinamento didattico del Corso di Studio Magistrale è composta da tutti i docenti del CdSM.

<i>Prof.ssa</i>	<i>Antonella</i>	AMBROSIO	antonella.ambrosio@unina.it
<i>Prof.</i>	<i>Francesco</i>	BARBAGALLO	francesco.barbagallo@unina.it
<i>Prof.</i>	<i>Gennaro Maria</i>	BARBUTO	gennaromaria.barbutto@unina.it
<i>Prof.ssa</i>	<i>Giuliana</i>	BOCCADAMO	giuliana.boccadamo@unina.it
<i>Prof.ssa</i>	<i>Giovanna</i>	CIGLIANO	giovanna.cigliano@unina.it
<i>Prof.ssa</i>	<i>Renata</i>	DE LORENZO	renata.delorenzo@unina.it
<i>Prof.</i>	<i>Roberto</i>	DELLE DONNE	roberto.delledonne@unina.it
<i>Prof.</i>	<i>Andrea</i>	D'ONOFRIO	andrea.donofrio@unina.it
<i>Prof.</i>	<i>Crescenzo</i>	FORMICOLA	crescenzo.formicola@unina.it
<i>Prof.ssa</i>	<i>Laura</i>	GUIDI	laura.guidi@unina.it
<i>Prof.ssa</i>	<i>Flavia</i>	LUISE	flavia.luise@unina.it
<i>Prof.</i>	<i>Paolo</i>	MACRY	paolo.macry@unina.it
<i>Prof.ssa</i>	<i>Marcella</i>	MARMO	marcella.marmo@unina.it
<i>Prof.</i>	<i>Marco</i>	MERIGGI	(*) marco.meriggi@unina.it
<i>Prof.</i>	<i>Giovanni</i>	MONTRONI	giovanni.montroni@unina.it
<i>Prof.</i>	<i>Giovanni</i>	MUTO	giovanni.muto@unina.it
<i>Prof.ssa</i>	<i>Anna Maria</i>	RAO	annamaria.rao@unina.it
<i>Prof.ssa</i>	<i>Paola</i>	SANTORELLI	paola.santorelli@unina.it
<i>Prof.ssa</i>	<i>Silvia</i>	SBORDONE	silvia.sbordone@unina.it
<i>Prof.</i>	<i>Francesco</i>	SENATORE	francesco.senatore@unina.it
<i>Prof.</i>	<i>Teodoro</i>	TAGLIAFERRI	teodoro.tagliaferri@unina.it
<i>Prof.</i>	<i>Pierluigi</i>	TOTARO	pierluigi.totaro@unina.it
<i>Prof.</i>	<i>Giovanni</i>	VITOLO	giovanni.vitolo@unina.it

(*) Coordinatore della Commissione per il Coordinamento didattico del Corso di Studio Magistrale

Docenti che mutuano insegnamenti per il CdSM in Scienze Storiche da altri CdSM

<i>Prof.</i>	<i>Carlo</i>	EBANISTA	carlo.ebanista@unina.it
<i>Prof.ssa</i>	<i>Rosanna</i>	SORNICOLA	rosanna.sornicola@unina.it

Coordinatore della Commissione per il coordinamento Didattico

<i>Prof.</i>	<i>Marco</i>	MERIGGI	(*) marco.meriggi@unina.it
--------------	--------------	---------	----------------------------

Il Coordinatore riceve gli Studenti per **problematiche di carattere generale inerenti il CdS** in orario che è indicato nella pagina web del docente <https://www.docenti.unina.it/marco.meriggi>

Commissione Orientamento (in ingresso) ed attività tutoriali

<i>Prof.</i>	<i>Marco</i>	MERIGGI	(*)	marco.meriggi@unina.it
<i>Prof.ssa</i>	<i>Silvia</i>	SBORDONE		silvia.sbordone@unina.it
<i>Prof.</i>	<i>Francesco</i>	SENATORE		francesco.senatore@unina.it

Coordinamento sedute di laurea

<i>Prof.</i>	<i>Teodoro</i>	TAGLIAFERRI		teodoro.tagliaferri@unina.it
--------------	----------------	-------------	--	------------------------------

Referenti per ERASMUS

<i>Prof.ssa</i>	<i>Laura</i>	GUIDI		laura.guidi@unina.it
<i>Prof.</i>	<i>Marco</i>	MERIGGI	(*)	marco.meriggi@unina.it

Referente per i Tirocini

<i>Prof.ssa</i>	<i>Antonella</i>	AMBROSIO		antonella.ambrosio@unina.it
<i>Prof.ssa</i>	<i>Silvia</i>	SBORDONE		silvia.sbordone@unina.it

Referente per l'inclusione

<i>Prof.ssa</i>	<i>Adriana</i>	VALERIO		adriana.valerio@unina.it
-----------------	----------------	---------	--	--------------------------

Referenti per l'autovalutazione

<i>Prof.</i>	<i>Marco</i>	MERIGGI	(*)	marco.meriggi@unina.it
<i>Prof.ssa</i>	<i>Giovanna</i>	CIGLIANO		giovanna.cigliano@unina.it
<i>Prof.</i>	<i>Teodoro</i>	TAGLIAFERRI		teodoro.tagliaferri@unina.it

Referente per gli spazi e orari

<i>Prof.</i>	<i>Pierluigi</i>	VENUTA		pierluigi.venuta@unina.it
--------------	------------------	--------	--	---------------------------

Referente per gli appelli degli esami

<i>Prof.</i>	<i>Pierluigi</i>	VENUTA		pierluigi.venuta@unina.it
--------------	------------------	--------	--	---------------------------

Rappresentante degli Studenti

Antonio PELLEGRINO

Presentazione del corso

Il Corso di Studio Magistrale in *Scienze Storiche* nasce come trasformazione del Corso di laurea specialistica in Storia, già istituito nel 2004-2005 secondo le disposizioni del D.M. 509/1999.

In ottemperanza ai dettami del D.M. 270/2004 tale trasformazione si accompagna a una razionalizzazione dell'offerta formativa che, salvaguardando la ricchezza e la varietà delle alternative messe a disposizione degli studenti, dimezza il numero degli esami da sostenere.

1. Le conoscenze richieste per l'accesso e i requisiti di ammissione

Per accedere al Corso di Studio Magistrale in *Scienze Storiche* gli studenti devono aver maturato, nel precedente percorso di studio, una buona conoscenza di base delle linee generali della storia medievale, moderna e contemporanea.

Requisito di ammissione per l'iscrizione al Corso di Studio Magistrale in *Scienze Storiche* è il possesso di una Laurea triennale in Storia (classe di laurea L-42, classe 38 per il D.M. 509/99) conseguita in qualsiasi Università italiana.

Sono inoltre ammessi al Corso di Studio magistrale in *Scienze Storiche* coloro che hanno conseguito la Laurea triennale nell'Università Federico II di Napoli nei seguenti Corsi di Laurea: Filosofia (L-5, classe 29 del D.M. 509/99); Lettere classiche e Lettere moderne (L-10, classe 5 del D.M. 509/99); Archeologia e storia delle arti (L-1, classe 13 del D.M. 509/99).

Sono ammessi anche coloro che hanno conseguito una Laurea quadriennale nell'Università Federico II di Napoli nei seguenti Corsi di laurea: Storia, Filosofia, Lettere (indirizzo classico e indirizzo moderno).

Per coloro che detengono altri titoli di studio di ambito umanistico, triennali e quadriennali, l'immatricolazione al Corso di Studio Magistrale in *Scienze Storiche* è subordinata alla verifica dei requisiti curriculari richiesti, che consistono in una buona conoscenza di base delle linee generali della storia medievale, moderna e contemporanea.

La verifica dei requisiti curriculari sarà compiuta, caso per caso, dalla Commissione per il coordinamento Didattico del Corso di Studio Magistrale.

Nel valutare l'adeguatezza della personale preparazione degli studenti che intendono iscriversi, la Commissione per il coordinamento Didattico del corso di Studio Magistrale dovrà tener conto in particolare delle specificità delle opzioni curriculari messe a disposizione degli studenti:

- *curriculum* **Medievale** e **Rinascimentale**,
- *curriculum* **Moderno** e **Contemporaneo**.

2. Gli obiettivi formativi

Il Corso di Studio magistrale in *Scienze Storiche* si propone di formare gli studenti attraverso la conoscenza approfondita delle principali aree di studio della storia medievale, moderna e contemporanea, articolata secondo un ampio spettro tematico e problematico capace di rendere lo studente pienamente consapevole della complessità e varietà dei percorsi storici delle società umane, nonché della molteplicità di letture e approcci offerti dalle scienze storiche.

Tale conoscenza si accompagna all'acquisizione da parte dello studente di competenze nel campo della metodologia della ricerca storica, dell'utilizzo critico delle fonti, del confronto tra modelli interpretativi e orientamenti storiografici, della capacità di sperimentare approcci innovatori, di dialogare proficuamente con le scienze sociali, di interagire con il dibattito scientifico internazionale.

Obiettivi formativi qualificanti della classe di laurea LM-84 (Scienze storiche):

I laureati nei corsi di studio magistrale della classe devono:

- > possedere avanzate competenze nelle metodologie proprie delle scienze storiche, nonché nelle tecniche di ricerca richieste per il reperimento, l'analisi e l'utilizzo critico delle fonti;
- > possedere una conoscenza specifica delle culture e delle civiltà umane, nonché delle teorie e delle metodologie delle scienze sociali ed economiche; possedere una formazione specialistica approfondita degli aspetti salienti di un'epoca storica nelle sue differenti dimensioni, compresa quella di genere, nel quadro di una conoscenza generale della storia mondiale dalle origini ai giorni nostri;
- > possedere un'autonoma capacità di ricerca nel campo delle scienze storiche;
- > essere in grado di utilizzare pienamente i principali strumenti informatici negli ambiti specifici di competenza;
- > essere in grado di utilizzare correttamente, in forma scritta e orale, una lingua dell'Unione Europea oltre l'italiano, con riferimento anche ai lessici disciplinari.

Il corso prepara alla professione di:

secondo la [nuova classificazione delle professioni CP2011](#), adottata dal 2011 dall'ISTAT

Classificazione ISTAT CP2011	Nomenclatura e classificazione delle Unità Professionali
2.5.3.4.1	Storici
2.5.3.4.3	Specialisti in scienza politica
2.5.4.1.1	Scrittori e poeti
2.5.4.1.2	Dialoghisti e parolieri
2.5.4.1.3	Redattori di testi per la pubblicità
2.5.4.1.4	Redattori di testi tecnici
2.5.4.5.1	Archivisti
2.5.4.5.2	Bibliotecari
2.5.4.5.3	Curatori e conservatori di musei

3. L'articolazione del corso

Il Corso di studio magistrale è articolato in curricula, che, nell'ambito degli obiettivi formativi comuni enunciati, permettono una preparazione differenziata anche in relazione ai diversi sbocchi professionali.

I curricula previsti dal presente Regolamento didattico sono:

- ☞ **il curriculum **Medievale e Rinascimentale** (CMR)**
- ☞ **il curriculum **Moderno e Contemporaneo** (CMC)**

La scelta del curriculum è effettuata dallo studente all'atto dell'immatricolazione, ma può essere modificata durante il corso, previo parere favorevole della Commissione per il coordinamento didattico del Corso di Studio Magistrale.

Per conseguire la laurea magistrale lo studente dovrà acquisire **120** crediti formativi universitari (CFU).

I corsi sono articolati in moduli didattici di **30** ore o di **60** ore.

Il superamento delle prove di verifica di ciascun modulo consente l'acquisizione rispettivamente di **6** crediti e di **12** crediti.

Il numero degli esami non deve essere superiore a **12**.

Fatte salve diverse disposizioni dell'ordinamento giuridico degli studi universitari, ai fini del conteggio degli esami vanno considerate le attività caratterizzanti, le attività affini o integrative, le attività a scelta dello studente, nonché l'esame finale per il conseguimento della laurea magistrale. Per l'attribuzione dei CFU previsti per le attività a scelta dello studente [art. 10, comma 5, lettera a)], deve essere computato un unico esame (art. 15, comma 5 del RDA Regolamento Didattico di Ateneo).

4. Le caratteristiche della prova finale

La prova finale consiste nell'esposizione pubblica, dinanzi a un'apposita Commissione, di una tesi scritta redatta in modo originale dallo studente, frutto di una attività di ricerca svolta con ampia consapevolezza metodologica e critica.

La tesi sarà elaborata sotto la guida di un relatore, designato dal Coordinatore della Commissione per il coordinamento didattico del Corso di Studio Magistrale tra i docenti e i ricercatori che coprono moduli di insegnamento per gli studenti iscritti al Corso di Studio Magistrale, e verrà letta prima della seduta finale anche da un correlatore. Lo studente potrà indicare al Coordinatore della Commissione per il coordinamento didattico del Corso di Studio Magistrale, al quale chiede di poter accedere alla prova finale, la propria preferenza nella designazione.

Lo studente chiede la tesi di laurea a partire dall'inizio del II semestre del 1° anno del suo corso di studio.

La consegna della tesi di laurea presso la Segreteria Studenti Area didattica Studi Umanistici deve essere effettuata entro il termine di trenta giorni dalla data di inizio delle sedute di laurea, fatte salve diverse disposizioni degli Organi competenti.

Per accedere alla prova finale lo studente deve avere acquisito il quantitativo di crediti universitari previsto dal Regolamento didattico, meno quelli previsti per la prova finale.

Svolgimento della prova: dopo una breve comunicazione del relatore, lo studente esporrà pubblicamente il suo elaborato dinanzi ad apposita commissione giudicatrice composta da almeno sette membri scelti tra i professori e i ricercatori, di cui almeno quattro professori di ruolo.

Seguirà un intervento del correlatore, la replica dello studente, eventuale ulteriore dibattito.

La Commissione giudicatrice esprime la votazione in centodecimi e, all'unanimità, può concedere al candidato il massimo dei voti con lode.

Il voto minimo per il superamento della prova è sessantasei centodecimi.



CENTRO DI ATENEO PER LE BIBLIOTECHE
"Roberto Pettorino"



BIBLIOTECA DIGITALE DI ATENEO

<http://www.sba.unina.it/>

La Biblioteca Digitale dell'Università degli Studi di Napoli Federico II è curata dal *Centro di Ateneo per le Biblioteche "Roberto Pettorino"*.

È tra le più importanti d'Italia, con sottoscrizioni a più di 60 banche dati e ai più principali pacchetti di periodici scientifici presenti sul mercato, con un patrimonio complessivo di oltre 71.000 riviste consultabili per via elettronica e di 78.461 e-books.

Le pagine web del Centro di Ateneo per le Biblioteche consentono non solo l'accesso alle risorse digitali, ma anche a oltre 987.000 monografie a stampa, mappe, cd e dvd e oltre 21.200 riviste cartacee, attraverso il Catalogo Online di Ateneo (**OPAC**).

Il Centro di Ateneo per le Biblioteche (**CAB**) sostiene anche la diffusione ad accesso aperto delle pubblicazioni dei docenti e dei ricercatori dell'Università degli Studi di Napoli Federico II, sia attraverso l'archivio istituzionale di Ateneo (**fedOA**), sia tramite i servizi **SeReNa** per la pubblicazione di riviste scientifiche liberamente consultabili in rete e **FedOAPress** per la pubblicazione di e-books ad accesso aperto.

La Biblioteca Digitale di Ateneo è liberamente accessibile all'interno della rete di ateneo e all'esterno tramite server proxy.

Le istruzioni sono pubblicate alla pagina:

<http://www.sba.unina.it/index.php?it/156/come-accedere-da-casa>



<http://www.sba.unina.it/index.php?it/156/come-accedere-da-casa&printPdf=1>



BRAU. BIBLIOTECA DI AREA UMANISTICA

Biblioteca di Area Umanistica

La **Biblioteca di Area Umanistica** è stata indicata come biblioteca di riferimento dal Dipartimento di Studi Umanistici.

È ospitata nel complesso monumentale di Sant'Antoniello, costituito dal Convento di Sant'Antoniello e da Palazzo Conca (Piazza Bellini 56/57, tel. 081.2533948, <http://www.brau.unina.it>).

Ha un consistente patrimonio librario specializzato nei settori delle discipline umanistiche: letterature antiche e moderne, filologia classica e moderna, filosofia, religione, scienze sociali, storia, arte e archeologia.

Orario di apertura:

Lunedì - Venerdì: 09:00 – 19:00

Servizi offerti

Consultazione

Sono ammessi alla consultazione gli studenti e i docenti del Dipartimento di Studi Umanistici.

Sono altresì ammessi tutti gli utenti che ne facciano richiesta per la consultazione del materiale bibliografico e documentario non reperibile altrove.

Sono disponibili per la consultazione:

- enciclopedie, dizionari, repertori bibliografici.
- opere monografiche e libri di testo consigliati per gli esami
- periodici di area umanistica

Prestito

Il servizio di prestito, rinnovabile, ha la durata di 15 giorni ed è consentito a studenti, dottorandi, ricercatori e docenti del Dipartimento di Studi Umanistici.

Document Delivery

La Biblioteca offre un servizio di Document Delivery (ovvero ricerca ed invio dei documenti bibliografici richiesti).

Le richieste vanno inoltrate personalmente all'Ufficio periodici o via e-mail (brau@unina.it).

L'articolo verrà inviato per posta elettronica o l'utente verrà a ritirarlo presso la struttura. Il servizio di norma è gratuito, ma se la biblioteca fornitrice chiede un rimborso le spese sono a carico dell'utente.

Prestito interbibliotecario

Il servizio di prestito interbibliotecario viene erogato ai soli studenti e docenti del Dipartimento di Studi Umanistici, previo rilascio di una caparra di 15,00 euro per spese di ogni singolo prestito. Dopo la restituzione del volume la differenza fra l'anticipo e le spese vive viene restituita all'utente.

Assistenza alla ricerca bibliografica

La biblioteca offre inoltre un servizio di assistenza alla ricerca bibliografica e al reperimento di monografie e articoli di periodici, attraverso la consultazione di **OPAC** (cataloghi online), banche dati e riviste in formato elettronico.

Il servizio, sui PC presenti in Biblioteca, è riservato agli utenti della Biblioteca ed è attivo in ogni settore.

Servizio di Fotoriproduzione

Presso la Biblioteca è a disposizione dell'utenza un servizio di fotoriproduzione dove è ammessa la riproduzione dei testi (periodici e monografie) nei limiti consentiti dalla legge ([Art. 171 e segg. della Legge 22 aprile 1941 n. 633](#)).

Tirocini e crediti formativi

Presso la Biblioteca è possibile svolgere attività di tirocinio intramoenia o extramoenia o acquisire crediti formativi, previo accordo con gli uffici competenti.

Dal sito <http://www.csi.unina.it>



Collegamento WI-FI nella Federico II

Il nostro ateneo ha avviato la realizzazione di una copertura di rete senza fili (wireless), nota come **Wi-Fi**, grazie al progetto denominato, appunto, **Wi-FED**, che prevede l'installazione di circa 560 antenne, ognuna delle quali a copertura di una zona circolare con un raggio che va dai 25 ai 40 metri, in funzione delle caratteristiche degli edifici.

Il totale delle antenne andrà a coprire le 13 facoltà della Federico II, ed in particolare gli spazi comuni messi a disposizione degli studenti.

Dopo aver realizzato una rete metropolitana con circa 10.000 punti rete "fissi" (wired), attualmente l'obiettivo è chiaramente quello di garantire la copertura su tutto l'Ateneo, limitatamente, però, alle aree comuni, essendo tutti gli studi e gli uffici già cablati.

Ogni punto di accesso può supportare mediamente 30 utenti simultanei, quindi ben 16.500 utenti possono contemporaneamente connettersi alla rete Wi-Fi e, tramite essa, alla rete di Ateneo e ad Internet, grazie ai servizi offerti in modo totalmente trasparente dal Consortium GARR, che gestisce la rete per la ricerca italiana.

Premesso che la casella di posta elettronica sul dominio **UNINA** è il requisito preliminare, per collegarsi è sufficiente:

- 1) **Attivare il servizio Wi-Fi**
- 2) **Configurare il proprio notebook per l'accesso Wi-Fi (dotato di scheda di rete wireless, interna o esterna)**



Clicca qui per scaricare il manuale istruzioni (771.38 KB)

<http://www.csi.unina.it/flex/cm/pages/ServeAttachment.php/L/IT/D/D.0024924683ceffbe78c9/P/BLOB%3AID%3D335>

Documenti, certificati e manuali

Connessione alla rete Wi-Fi_Unina

Se si dispone di un PC Windows che non si connette alla rete Wi-Fi_Unina è necessario **verificare di aver installato tutti gli aggiornamenti** (misura, tra l'altro, caldamente raccomandata per **evitare di collegare** alla rete Wi-Fi_UniNa dispositivi **vulnerabili** ad attacchi).

Se si dispone, invece, di altri sistemi operativi o dispositivi mobili per i quali non è previsto l'aggiornamento automatico della catena dei certificati, è necessario installare manualmente i seguenti due certificati:

<http://www.csi.unina.it/certificati>

 **Certificato UTN-USERFirst-Hardware (1.12 KB).**

<http://www.csi.unina.it/flex/cm/pages/ServeAttachment.php/L/IT/D/D.5783b5d4f1787fd262d6/P/BLob%3AID%3D51/E/cer>

 **Certificato Terena (1.15 KB).**

<http://www.csi.unina.it/flex/cm/pages/ServeAttachment.php/L/IT/D/D.dd5710f85b06aee4f3f1/P/BLob%3AID%3D51/E/cer>

** Per i PC equipaggiati con **Windows**, correttamente aggiornati, non è necessaria l'installazione dei certificati.*



Istruzioni per la connessione WI-FI per WinXP (771.39 KB)

<http://www.csi.unina.it/flex/cm/pages/ServeAttachment.php/L/IT/D/D.d59109e3910044e1fef7/P/BLob%3AID%3D1117/E/pdf>



Istruzioni per la connessione WI-FI per Vista (930.92 KB)

<http://www.csi.unina.it/flex/cm/pages/ServeAttachment.php/L/IT/D/D.397825ee00c736a7dc08/P/BLob%3AID%3D1117/E/pdf>



Istruzioni per la connessione WI-FI per Windows 7 (766.44 KB)

<http://www.csi.unina.it/flex/cm/pages/ServeAttachment.php/L/IT/D/D.8b0a37cc7c6638763c29/P/BLob%3AID%3D1117/E/pdf>

Guide dello studente (parte Generale e pagamento Tasse)

<http://www.unina.it/studentididattica/immatricolazioni/guideStudenti/>

Contenuti a cura di...

Ripartizione Relazioni Studenti

SOF-Tel

La guida dello studente è in **formato digitale**.

Tutte le informazioni riguardanti il pagamento delle tasse (scadenze, importi, fasce di contribuzione, determinazione del reddito, esoneri, ecc.) potranno essere immediatamente e direttamente reperite sul sito web dell'Ateneo.

Tale iniziativa è realizzata in coerenza con le disposizioni del D.L. 112/98 (art. 27 – "taglia carta") ed al fine di contribuire alla salvaguardia dell'ambiente.

Per coloro che non abbiano possibilità di accesso ad Internet, l'Ateneo metterà a disposizione **due aule telematiche** ove sarà possibile consultare la Guida.

Le aule sono collocate al Centro Storico presso
il Dipartimento di Giurisprudenza

(Via Porta di Massa - 2° piano - aula n. 36)

e

nel Complesso Universitario di Monte Sant'Angelo – Via Cintia
(Aula Didattica del CSI - Centri Comuni).

Centro di Ateneo SInAPSi



SInAPSi è il Centro di Ateneo per tutti gli studenti che si sentono esclusi dalla vita universitaria a causa di disabilità, Disturbi Specifici dell'Apprendimento (dislessia, disgrafia, disortografia, discalculia) o difficoltà temporanee.

Offre servizi e sostiene iniziative per favorire la partecipazione di tutti gli studenti alla vita universitaria.

Collabora con le strutture dell'Ateneo per assicurare l'accessibilità degli ambienti.

Promuove e svolge attività di ricerca e di studio per migliorare l'inclusione degli studenti.

Per un primo appuntamento, **anche se ancora non iscritti**, è possibile rivolgersi agli operatori della **Sezione Accoglienza** in uno dei seguenti modi:

- telefonando al numero **081 679946** nei giorni
Lunedì, Martedì, Venerdì dalle ore 10:00 alle ore 12:00
e Giovedì dalle ore 11:00 alle ore 13:00
- inviando un fax al numero **081 676768**
- inviando una e-mail all'indirizzo accoglienza.sinapsi@unina.it

Le sedi:

☞ **Direzione e Segreteria Amministrativa**

Via Giulio Cesare Cortese, 29 - Palazzo degli Uffici - piano terra

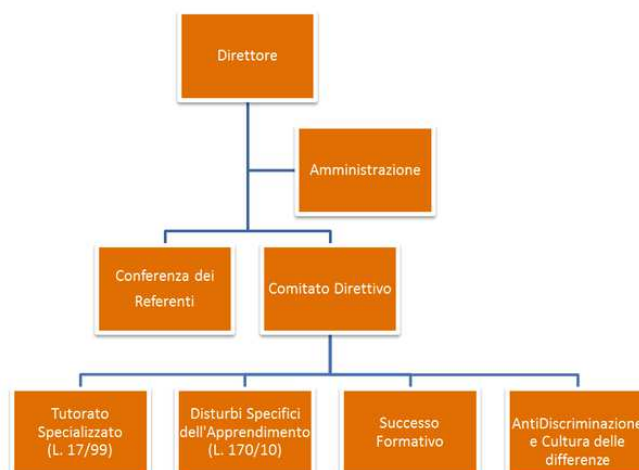
☞ **Tutorato Specializzato, Disturbi Specifici dell'Apprendimento, Universi Diversi al Lavoro e Universi di Libertà**

Via Cinthia, 26 - Complesso Universitario di Monte Sant'Angelo - Edificio 1 (Centri Comuni) - piano terra

☞ **Successo Formativo, Anti-Discriminazione e Cultura delle Differenze**

Via Porta di Massa, 1 scala C, piano ammezzato

Struttura del Centro di Ateneo



Servizi:

- *Tutorato Specializzato*

I Servizi di Tutorato Specializzato sono l'insieme delle attività finalizzate a favorire l'inserimento dello studente con disabilità nella vita universitaria attraverso la rimozione delle barriere didattiche, psicologiche, pedagogiche e tecnologiche che non gli permettono di avere pari opportunità di studio e di trattamento

- *Disturbi Specifici dell'Apprendimento*

I Servizi per i DSA (Disturbi Specifici di Apprendimento: dislessia, disgrafia, disortografia e discalculia) sono l'insieme delle attività finalizzate a favorire l'inserimento dello studente con DSA nella vita universitaria attraverso la rimozione delle barriere didattiche, psicologiche, pedagogiche e tecnologiche che non gli permettono di avere pari opportunità di studio e di trattamento

- *Successo Formativo*

I servizi per il Successo Formativo nascono con l'obiettivo di sostenere lo studente durante le varie fasi del percorso di studi e di favorirne la partecipazione alla vita universitaria.

Si rivolge a tutti gli studenti universitari che, durante l'iter accademico, incontrano impedimenti di varia natura, come ritardo negli studi, disagi sul piano personale, dubbi rispetto alla scelta universitaria, problemi di esclusione sociale, difficoltà nel migliorare il proprio bagaglio di competenze.

Offre attività formative e di supporto psicologico e/o pedagogico rivolte allo studente al fine di potenziarne le competenze allo studio e di sostenerlo nel fronteggiare gli ostacoli che incontra durante il percorso universitario

- *Anti-Discriminazione e Cultura delle Differenze*

Servizio di promozione e contrasto alle violazioni dei diritti umani e alle diverse forme di prevaricazione legate al genere e all'orientamento sessuale

Progetti

- *Universi Diversi al Lavoro*

Il Progetto "*Universi Diversi a Lavoro*" è promosso dal Centro di Ateneo SInAPSi, nell'ambito dell'attività di supporto all'inserimento lavorativo degli studenti laureandi e laureati con disabilità dell'Università degli Studi di Napoli Federico II

- *Universi di Libertà*

Nel contesto dell'azione del Centro SInAPSi una sezione speciale è dedicata alla valorizzazione delle "abilità ristrette" dei detenuti studenti reclusi negli Istituti Penitenziari regionali

Per informazioni e Contatti:

www.sinapsi.unina.it

Curriculum Moderno e Contemporaneo							
Anno	Sem	Insegnamenti / Attività	docente	S.S.D.	CFU	Area Formativa	Ambiti Disciplinari
1°	I	Metodologia della ricerca storica	RAO Anna Maria	M-STO/02	6	Caratterizzante	Storia generale ed europea
		Un insegnamento a scelta tra:					
1°	I	Storia del XX e del XXI secolo	BARBAGALLO Francesco	M-STO/04	12	Caratterizzante	Storia generale ed europea
	II	Cristianesimo ed Ebraismo in epoca contemporanea	CIGLIANO Giovanna	M-STO/04			
		Un insegnamento a scelta tra:					
1°	II	Storia del Rinascimento I	Tace per l'A.A. 2014/2015	M-STO/02	6	Caratterizzante	Storia generale ed europea
	I	Storia Economica dell'età moderna	MUTO Giovanni	M-STO/02			
	II	Storia Religiosa dell'età moderna	Tace per l'A.A. 2014/2015	M-STO/02			
		Un insegnamento a scelta tra:					
1°	I	Storia delle dottrine politiche I	BARBUTO Gennaro Maria	SPS/02	12	Caratterizzante	Discipline storiche, sociali e del territorio
	II	Storia delle dottrine politiche II	BARBUTO Gennaro Maria	SPS/02			
	II	Storia delle istituzioni politiche	MERIGGI Marco	SPS/03			
		Un insegnamento a scelta tra:					
1°	II	Storia dell'Italia contemporanea	MARMO Marcella	M-STO/04	6	Caratterizzante	Storia generale ed europea
	II	Storia dell'Ottocento	DE LORENZO Renata	M-STO/04			
	II	Storia sociale	MACRY Paolo	M-STO/04			
Segue							

Anno	Sem	Insegnamenti / Attività	docente	S.S.D.	CFU	Area Formativa	Ambiti Disciplinari
1°		Un insegnamento a scelta tra:			6	Caratterizzante	Storia generale ed europea
	II	Storia dei Partiti e dei Movimenti politici	TOTARO Pierluigi	M-STO/04			
	I	Storia dell'Europa Centrale	D'ONOFRIO Andrea	M-STO/04			
	II	Storia dell'Europa Occidentale	MONTRONI Giovanni	M-STO/04			
	II	Storia della politica e del potere	TOTARO Pierluigi	M-STO/04			
1°		Un insegnamento a scelta tra:			12	Affini o integrative	
	II	Linguistica Generale	SORNICOLA Rosanna	L-LIN/01			
	II	Storia dei Paesi Islamici	Tace per l'A.A. 2014/2015	L-OR/10			
	II	Storia dell'Europa Orientale	Tace per l'A.A. 2014/2015	M-STO/03			
	I	Storia Economica	Tace per l'A.A. 2014/2015	SECS-P/12			
Totale CFU			1° anno	60			
Totale Esami			1° anno	7			

Curriculum Moderno e Contemporaneo							
Anno	Sem	Insegnamenti / Attività	docente	S.S.D.	CFU	Area Formativa	Ambiti Disciplinari
2°		Un insegnamento a scelta tra:			12	Caratterizzanti	Fonti, metodologie, tecniche e strumenti della ricerca storica
	I	Archivistica	Tace per l'A.A. 2014/2015	M-STO/08			
	I	Bibliografia e Biblioteconomia	SBORDONE Silvia	M-STO/08			
	II	Paleografia	AMBROSIO Antonella	M-STO/09			
2°		Due insegnamenti a scelta tra:			6 + 6	Caratterizzanti	Storia generale ed europea
	II	Storia del Rinascimento II	Tace per l'A.A. 2014/2015	M-STO/02			
	II	Storia dell'Editoria	LUISE Flavia	M-STO/02			
	I	Storia della storiografia Contemporanea	TAGLIAFERRI Teodoro	M-STO/04			
	I	Storia di Genere	GUIDI Laura	M-STO/04			
2°	I	Un insegnamento per Attività a scelta dello studente			12	Altre attività formative art. 10, c. 5, lettera a)	
2°	I	Ulteriori attività formative – Abilità informatiche e telematiche			1	Altre attività formative art. 10, c. 5, lettera d)	
2°	II	Prova finale			23	Altre attività formative art. 10, c. 5, lettera c)	
		Totale CFU	2° anno		60		
		Totale Esami	2° anno		5		

Curriculum Medievale e Rinascimentale							
Anno	Sem	Insegnamenti / Attività	docente	S.S.D.	CFU	Area Formativa	Ambiti Disciplinari
1°	II	Istituzioni Medievali	SENATORE Francesco	M-STO/01	6	Caratterizzanti	Storia generale ed europea
1°	I	Storia del Mezzogiorno Medievale	VITOLO Giovanni	M-STO/01	6	Caratterizzanti	Storia generale ed europea
1°	II	Storia della storiografia Medievale	DELLE DONNE Roberto	M-STO/01	6	Caratterizzanti	Storia generale ed europea
		Un insegnamento a scelta tra:					
1°	I	Storia delle dottrine politiche I	BARBUTO Gennaro Maria	SPS/02	12	Caratterizzanti	Discipline storiche, sociali e del territorio
	II	Storia delle dottrine politiche II	BARBUTO Gennaro Maria	SPS/02			
	II	Storia delle Istituzioni politiche	MERIGGI Marco	SPS/03			
		Un insegnamento a scelta tra:					
1°	I	Archivistica	Tace per l'A.A. 2014/2015	M-STO/08	12	Caratterizzanti	Fonti, metodologie, tecniche e strumenti della ricerca storica
	I	Bibliografia e Biblioteconomia	SBORDONE Silvia	M-STO/08			
	II	Paleografia	AMBROSIO Antonella	M-STO/09			
		Un insegnamento a scelta tra:					
1°	I	Storia del Rinascimento I	Tace per l'A.A. 2014/2015	M-STO/02	6	Caratterizzanti	Storia generale ed europea
	I	Storia Economica dell'età moderna	MUTO Giovanni	M-STO/02			
	II	Storia Religiosa dell'età moderna	Tace per l'A.A. 2014/2015	M-STO/02			
segue							

Anno	Sem	Insegnamenti / Attività	docente	S.S.D.	CFU	Area Formativa	Ambiti Disciplinari
1°		Un insegnamento a scelta tra:			12	Affini o integrative	
	II	Archeologia Cristiana e Medievale	EBANISTA Carlo	L-ANT/08			
	I	Letteratura Cristiana antica	SANTORELLI Paola	L-FIL-LET/06			
	II	Letteratura Latina	FORMICOLA Crescenzo	L-FIL-LET/04			
	I	Storia Bizantina	Tace per l'A.A. 2014/2015	L-FIL-LET/07			
	I	Storia del Cristianesimo Medievale	BOCCADAMO Giuliana	M-STO/07			
		Totale CFU	1° anno		60		
		Totale esami	1° anno		7		

Curriculum Medievale e Rinascimentale							
Anno	Sem	Insegnamenti / Attività	docente	S.S.D.	CFU	Area Formativa	Ambiti Disciplinari
2°		Due insegnamenti a scelta tra:					
	II	Storia del Rinascimento II	Tace per l'A.A. 2014/2015	M-STO/02	6 + 6	Caratterizzanti	Storia generale ed europea
	II	Storia dell'Editoria	LUISE Flavia	M-STO/02			
	I	Storia della storiografia Contemporanea	TAGLIAFERRI Teodoro	M-STO/04			
	I	Storia di Genere	GUIDI Laura	M-STO/04			
	Un insegnamento a scelta tra:						
2°	II	Linguistica Generale	SORNICOLA Rosanna	L-LIN/01	12	Affini o integrative	
	II	Storia dei Paesi Islamici	Tace per l'A.A. 2014/2015	L-OR/10			
	II	Storia dell'Europa Orientale	Tace per l'A.A. 2014/2015	M-STO/03			
	I	Storia Economica	Tace per l'A.A. 2014/2015	SECS-P/12			
2°	I	Un insegnamento per Attività a scelta dello studente			12	Altre attività formative art. 10, c. 5, lettera a)	
2°	I	Ulteriori attività formative – Abilità informatiche e telematiche			1	Altre attività formative art. 10, c. 5, lettera d)	
2°	II	Prova finale			23	Altre attività formative art. 10, c. 5, lettera c)	
		Totale CFU	2° anno		60		
		Totale esami	2° anno		5		

PROGRAMMI

AA 2014 / 2015

Per i programmi degli insegnamenti in **mutuazione**
da altri Corsi di Studio
si vedano le Guide dei rispettivi Corsi di Studio.

Riepilogo Alfabetico					
Curric	Integrato	AF	Insegnamento / Attività	Anno / Sem	CFU
MR	NO	20361	Archeologia Cristiana e Medievale	1a2s	12
MR	NO	51581	Archivistica	1a1s	12
MC	NO	51581	Archivistica	2a1s	12
MC/MR	NO	16191	Attività formative a scelta dello studente	2a1s	12
MR	NO	54725	Bibliografia e Biblioteconomia	1a1s	12
MC	NO	54725	Bibliografia e Biblioteconomia	2a1s	12
MC	NO	32243	Cristianesimo ed Ebraismo in epoca contemporanea	1a2s	12
MR	NO	06955	Istituzioni Medievali	1a2s	6
MR	NO	50444	Letteratura Cristiana Antica	1a1s	12
MR	NO	55640	Letteratura Latina	1a2s	12
MC	NO	51805	Linguistica Generale	1a2s	12
MR	NO	51805	Linguistica Generale	2a2s	12
MC	NO	08193	Metodologia della ricerca storica	1a1s	6
MR	NO	00247	Paleografia	1a2s	12
MC	NO	00247	Paleografia	2a2s	12
MC/MR	NO	11986	Prova Finale	2a2s	23
MR	NO	54840	Storia Bizantina	1a1s	12
MC	NO	18293	Storia dei Paesi Islamici	1a2s	12
MR	NO	18293	Storia dei Paesi Islamici	2a2s	12
MC	NO	10360	Storia dei Partiti e dei Movimenti Politici	1a2s	6

Curric	Integrato	AF	Insegnamento / Attività	Anno / Sem	CFU
MR	NO	29410	Storia del Cristianesimo Medievale	1a1s	12
MR	NO	29408	Storia del Mezzogiorno Medievale	1a1s	6
MC	NO	29409	Storia del Rinascimento I	1a2s	6
MR	NO	U0457	Storia del Rinascimento I	1a2s	6
MC/MR	NO	50095	Storia del Rinascimento II	2a2s	6
MC	NO	26660	Storia del XX e del XXI secolo	1a1s	12
MC	NO	26664	Storia della Politica e del Potere	1a2s	6
MC/MR	NO	10636	Storia della Storiografia Contemporanea	2a1s	6
MR	NO	10640	Storia della Storiografia Medievale	1a2s	6
MC/MR	NO	00263	Storia delle Dottrine Politiche I	1a1s	12
MC/MR	NO	00273	Storia delle Dottrine Politiche II	1a2s	12
MC/MR	NO	00577	Storia delle Istituzioni Politiche	1a2s	12
MC/MR	NO	20268	Storia dell'Editoria	2a2s	6
MC	NO	26662	Storia dell'Europa Centrale	1a1s	6
MC	NO	26661	Storia dell'Europa Occidentale	1a2s	6
MC	NO	10806	Storia dell'Europa Orientale	1a2s	12
MR	NO	10806	Storia dell'Europa Orientale	2a2s	12
MC	NO	54894	Storia dell'Italia Contemporanea	1a2s	6
MC	NO	18292	Storia dell'Ottocento	1a2s	6
MC/MR	NO	20269	Storia di Genere	2a1s	6
MC	NO	54663	Storia Economica	1a1s	12
MR	NO	54663	Storia Economica	2a1s	12
MC/MR	NO	18288	Storia Economica dell'età moderna	1a1s	6
MC/MR	NO	18290	Storia Religiosa dell'età moderna	1a2s	6
MC	NO	54452	Storia Sociale	1a2s	6
MC/MR	NO	U0237	Ulteriori Attività Formative - Abilità Informatiche e Telematiche	2a1s	1

Docente: <i>Prof. Carlo EBANISTA</i>			
ARCHEOLOGIA CRISTIANA E MEDIEVALE		1° anno, II semestre	
Curriculum Moderno e Contemporaneo			
Settore Scientifico – Disciplinare:		L-ANT/08	CFU 12
Settore Concorsuale:		10/A1	AF 20361
Modulo:	Unico	Copertura:	Mutuazione da CdSM Archeologia e Storia dell'Arte AF 20361
Impegno orario complessivo del docente:		60	
di cui	Lezione: 60	Esercitazione:	Laboratorio:
Articolazione del modulo e obiettivi formativi			
Il corso sarà articolato in due moduli.			
Il primo, oltre a ripercorrere la storia dell'archeologia medievale in Italia, sarà dedicato alla presentazione delle principali linee di ricerca che contraddistinguono la disciplina (insediamenti urbani e rurali, siti fortificati, edifici di culto, necropoli, archeologia delle produzioni e dei manufatti).			
Il secondo modulo sarà, invece, incentrato sulle aree funerarie della Campania tra tarda antichità e alto medioevo con particolare attenzione alle catacombe di Napoli.			
Il corso si propone di introdurre gli studenti ai grandi temi dell'archeologia medievale italiana, evidenziando il contributo fornito dalla disciplina alla ricostruzione della storia del nostro medioevo.			
Contenuti			
Testi			
Testi consigliati per la verifica delle conoscenze generali:			
- S. Gelichi, <i>Introduzione all'archeologia medievale. Storia e ricerca in Italia</i> , Roma, Carocci, 1998.			
Testi generali per la parte monografica:			
- C. Ebanista, <i>Il piccone del fossore: un secolo di scavi nella catacomba di San Gennaro a Napoli (1830-1930)</i> , in «Rivista di Archeologia Cristiana», LXXXVI (2010), pp. 127-174.			
- C. Ebanista, <i>Napoli tardoantica: vecchi scavi e nuovi approcci per lo studio delle catacombe, in La trasformazione del mondo romano e le grandi migrazioni: nuovi popoli dall'Europa settentrionale e centro-orientale alle coste del Mediterraneo</i> , Atti del Convegno internazionale di studi, Cimitile, Santa Maria Capua Vetere 16-17 giugno 2011, a cura di C. Ebanista - M. Rotili, Cimitile 2012, pp. 303-338.			
- C. Ebanista, <i>Nuove acquisizioni sui vecchi scavi nella catacomba di San Gennaro a Napoli</i> , in Redi F.- Forgione A. (a cura di) 2012, Atti VI Congresso Nazionale di Archeologia Medievale, L'Aquila, 12-15 settembre 2012, Firenze, pp. 516-523.			
- C. Ebanista, <i>Rilievo grafico e topografia cimiteriale: il caso della catacomba di San Gennaro a Napoli</i> , in Fiorillo R.-Lambert C. (a cura di) 2012, Medioevo letto, scavato, rivalutato. Studi in onore di Paolo Peduto, Firenze, pp. 281-314.			
Area Formativa			
Attività affini o integrative.			

Tipo di insegnamento Opzionabile.
Propedeuticità Nessuna.
Modalità di accertamento del profitto Esame orale e/o scritto.
Orario di Ricevimento c/o Dipartimento di Studi Umanistici contattare il docente all'indirizzo mail: carlo.ebanista@unimol.it Consultare il sito del docente https://www.docenti.unina.it/carlo.ebanista

Docente:			
ARCHIVISTICA		1° anno, I semestre	
Curriculum Medievale e Rinascimentale			
Settore Scientifico – Disciplinare:	M-STO/08	CFU	12
Settore Concorsuale:	11/A4	AF	51581
Modulo:	Unico	Copertura:	Nessuna
Impegno orario complessivo del docente:	60	Esercitazione:	Laboratorio:
di cui	Lezione: 60		
Articolazione del modulo e obiettivi formativi			
L'INSEGNAMENTO TACE PER L'ANNO ACCADEMICO 2014 / 2015			
Contenuti			
Testi per l'esame			
Area Formativa Caratterizzante.			
Tipo di insegnamento Opzionabile.			
Propedeuticità Nessuna.			
Modalità di accertamento del profitto Esame orale e/o scritto.			
Orario di Ricevimento			

Docente:			
ARCHIVISTICA		2° anno, I semestre	
Curriculum Moderno e Contemporaneo			
Settore Scientifico – Disciplinare:	M-STO/08	CFU	12
Settore Concorsuale:	11/A4	AF	51581
Modulo:	Unico	Copertura:	Nessuna
Impegno orario complessivo del docente:	60		
di cui	Lezione: 60	Esercitazione:	Laboratorio:
Articolazione del modulo e obiettivi formativi			
L'INSEGNAMENTO TACE PER L'ANNO ACCADEMICO 2014 / 2015			
Mutua da			
AF 51581			
Curriculum Medievale e Rinascimentale			
Contenuti			
Testi per l'esame			
Area Formativa			
Caratterizzante.			
Tipo di insegnamento			
Opzionabile.			
Propedeuticità			
Nessuna.			
Modalità di accertamento del profitto			
Esame orale e/o scritto.			
Orario di Ricevimento			

Docente: Prof.ssa Silvia SBORDONE			
BIBLIOGRAFIA E BIBLIOTECONOMIA		1° anno, I semestre	
Curriculum Medievale e Rinascimentale			
Settore Scientifico – Disciplinare:	M-STO/08	CFU	12
Settore Concorsuale:	11/A4	AF	54725
Modulo:	Unico	Copertura:	Risorse Dipartimento
Impegno orario complessivo del docente:	60		
di cui	Lezione: 60	Esercitazione:	Laboratorio:
Articolazione del modulo e obiettivi formativi			
Obiettivo del corso è offrire agli studenti gli strumenti e le competenze idonee alla fruizione della biblioteca e all'approfondimento della ricerca bibliografica anche attraverso l'utilizzo delle			

risorse elettroniche.

Si propone di fornire una preparazione di base a coloro che siano interessati ad intraprendere la professione di bibliotecario.

Contenuti

Il corso intende approfondire le tematiche relative alla metodologia e alla tecnica bibliografica; all'organizzazione e alla diffusione delle informazioni; alla compilazione e all'uso dei repertori bibliografici; alle problematiche contestuali dell'indicizzazione; alla evoluzione storica e alla "mission" della biblioteca; al fondamento pragmatico della Classificazione Decimale Dewey; all'organizzazione e alla struttura dei sistemi catalografici; alle strategie della biblioteca nella società dell'informazione; al progetto di servizio; alla comunicazione e al marketing; al futuro della biblioteca; alla cooperazione e al servizio bibliotecario nella società "globale".

Testi per l'esame

- Mauro Guerrini, *Catalogazione*, AIB, 2005
- Rino Pensato, *Manuale di bibliografia*, Milano, Bibliografica, 2007.
- Giovanni Solimine, *La biblioteca. Scenari, culture, pratiche di servizio*, Roma-Bari, Editori Laterza, 2006.

Area Formativa

Caratterizzante.

Tipo di insegnamento

Opzionabile.

Propedeuticità

Nessuna.

Modalità di accertamento del profitto

Esame orale e/o scritto.

Orario di Ricevimento

Venerdì 10:00 – 12:00

Dipartimento di Studi Umanistici

Via Nuova Marina, 33 – Studio 917

081-2536300

silvia.sbordone@unina.it

Consultare il sito web del docente <https://www.docenti.unina.it/silvia.sbordone>

Docente: *Prof.ssa Silvia SBORDONE*

BIBLIOGRAFIA E BIBLIOTECONOMIA

2° anno, I semestre

Curriculum Moderno e Contemporaneo

Settore Scientifico – Disciplinare:	M-STO/08	CFU	12
Settore Concorsuale:	11/A4	AF	54725
Modulo:	Unico	Copertura:	Risorse Dipartimento
Impegno orario complessivo del docente:	60		
di cui	Lezione: 60	Esercitazione:	Laboratorio:

Articolazione del modulo e obiettivi formativi

Mutua da
AF 54725

Curriculum Medievale e Rinascimentale

Contenuti

Area Formativa

Caratterizzante.

Tipo di insegnamento

Opzionabile.

Propedeuticità

Nessuna.

Modalità di accertamento del profitto

Esame orale e/o scritto.

Orario di Ricevimento

Venerdì 10:00 – 12:00

Dipartimento di Studi Umanistici

Via Nuova Marina, 33 – Studio 917

081-2536300

silvia.sbordone@unina.it

Consultare il sito web del docente <https://www.docenti.unina.it/silvia.sbordone>

Docente: *Prof.ssa Giovanna CIGLIANO*

CRISTIANESIMO ED EBRAISMO IN EPOCA CONTEMPORANEA

1° anno, II semestre

Curriculum Moderno e Contemporaneo

Settore Scientifico – Disciplinare:

M-STO/04

CFU 12

Settore Concorsuale:

11/A3

AF 32243

Modulo: Unico

Copertura:

Risorse Dipartimento

Impegno orario complessivo del docente:

60

di cui

Lezione: 60

Esercitazione:

Laboratorio:

Articolazione del modulo e obiettivi formativi

La prima parte del modulo è di carattere generale e riguarda i lineamenti di fondo della storia del paese che fa da scenario alla seconda parte del corso, che è invece di carattere monografico.

Contenuti

Parte generale

Storia dell'impero russo (1855-1917)

Parte monografica

Questione nazionale e questione religiosa nelle periferie occidentali dell'impero russo (polacchi cattolici, ucraini uniati, minoranza ebraica)

Testi per l'esame:

- G. Cigliano, *La Russia contemporanea. Un profilo storico. Nuova edizione*, Carocci, 2013 (i

capitoli I-VI). - I testi per la parte monografica saranno indicati e distribuiti durante il corso.
Area Formativa Caratterizzante.
Tipo di insegnamento Opzionabile.
Propedeuticità Nessuna.
Modalità di accertamento del profitto Esame orale e/o scritto.
Orario di Ricevimento Martedì 10:45 - 12:00 Dipartimento di Studi Umanistici Via Nuova Marina 33, nono piano, Stanza 902 giovanna.cigliano@unina.it Consultare il sito web del docente https://www.docenti.unina.it/giovanna.cigliano

Docente: <i>Prof. Francesco SENATORE</i>			
ISTITUZIONI MEDIEVALI		1° anno, II semestre	
Curriculum Medievale e Rinascimentale			
Settore Scientifico – Disciplinare:	M-STO/01	CFU	6
Settore Concorsuale:	11/A1	AF	06955
Modulo:	Unico	Copertura:	Risorse Dipartimento
Impegno orario complessivo del docente:	30		
di cui	Lezione: 10	Esercitazione:	Laboratorio: 20
Articolazione del modulo e obiettivi formativi			
<p>Il modulo ha carattere laboratoriale e consiste nell'analisi di alcune fonti amministrative inedite (in volgare) prodotte nel regno aragonese di Napoli nel Quattrocento.</p> <p>Ciascun frequentante trascriverà dagli originali manoscritti una porzione di testo, imparando a leggere grafie cancelleresche e a comprendere il linguaggio e le formalità delle scritture amministrative.</p> <p>Le fonti saranno edite collettivamente e saranno analizzate da vari punti di vista in relazioni scritte individuali preparate sotto la guida del docente.</p> <p>La riproduzione delle fonti e la bibliografia saranno fornite dal docente nel corso delle lezioni.</p> <p>Dato il carattere del modulo, gli studenti interessati a seguire sono pregati di contattare preventivamente il docente via mail.</p> <p>I non frequentanti studieranno il testo sotto indicato.</p> <p>Gli studenti del passato A.A. (2013-14) conservano il diritto, se lo desiderano, di portare il vecchio programma.</p>			
Obiettivi formativi			
Leggere e analizzare scritture amministrative di antico regime, predisponendone un'edizione critica; costruire un saggio storico mettendo in relazione il caso di studio con la bibliografia.			

Titolo del corso

La gestione delle risorse del territorio nel regno aragonese di Napoli

Contenuti

Il modulo presenterà i seguenti contenuti:

- La struttura amministrativa del regno di Napoli: Corona, corpi intermedi, comunità locali
- La produzione normativa: l'«ordinamento» giuridico del regno
- Strumenti per lo studio delle istituzioni meridionali: bibliografia, fonti edite, dizionari
- Le scritture amministrative meridionali: tipologia, luoghi di conservazione
- Le risorse del territorio: tipologia e gestione (appalti, rendicontazione)

Testi per l'esame

(studenti non frequentanti)

- A. Gamberini - I. Lazzarini, *Lo stato italiano nel Rinascimento*, Viella, Roma 2015.

Area Formativa:

Caratterizzante.

Tipo di insegnamento

Obbligatorio.

Propedeuticità

Nessuna.

Modalità di accertamento del profitto

Esame scritto per i frequentanti, orale per i non frequentanti.

Orario di Ricevimento

Martedì, 11:00 – 13:00

Martedì, 12:00 – 14:00 (nei soli mesi di marzo, aprile e maggio 2015)

Dipartimento di Studi Umanistici

Via Nuova Marina, 33 – Stanza 916

081 2536580

francesco.senatore@unina.it

Consultare il sito web del docente <https://www.docenti.unina.it/francesco.senatore>

Docente: *Prof.ssa Paola SANTORELLI*

LETTERATURA CRISTIANA ANTICA

1° anno, I semestre

Curriculum Medievale e Rinascimentale

Settore Scientifico – Disciplinare:	L-FIL-LET/06	CFU	12
Settore Concorsuale:	10/D4	AF	50444
Modulo:	Unico	Copertura:	Risorse Dipartimento
Impegno orario complessivo del docente:	60		
di cui	Lezione: 60	Esercitazione:	Laboratorio:

Articolazione del modulo e obiettivi formativi

Nella prima parte del modulo (40 ore circa) saranno affrontati l'evoluzione e lo sviluppo della letteratura cristiana antica dal V al VII secolo; le altre 20 ore saranno dedicate allo studio di un autore particolarmente rappresentativo, Venanzio Fortunato, attraverso la lettura di alcuni suoi *carmina*.

Contenuti

Le letteratura cristiana antica nei secoli V-VIII. Venanzio Fortunato.

La letteratura cristiana antica di questi secoli (V-VIII) sarà inquadrata con una particolare attenzione ai diversi esiti a seconda dell'area geografica e delle varie forme letterarie attestate.

Testi per l'esame

- M. Simonetti, *Romani e barbari. Le lettere latine alle origini dell'Europa (secoli V-VIII)*. A cura di G. M. Vian, Carocci editore, Roma 2006.

-J. Fontaine, *Letteratura tardoantica. Figure e percorsi*, Morcelliana, Brescia 1998.

LETTURE

- Venanzio Fortunato, *Carmina* (testi scelti commentati durante il corso)

Agli studenti che non frequentano si consiglia di incontrare il docente nel suo orario di ricevimento per chiarimenti bibliografici e metodologici in vista dell'esame e per ottenere il materiale distribuito durante le lezioni.

Area Formativa

Attività Affini e integrative.

Tipo di insegnamento

Opzionabile.

Propedeuticità

Nessuna.

Modalità di accertamento del profitto

Esame orale e/o scritto.

Orario di Ricevimento

L'orario di ricevimento cambia nei mesi della didattica, e cioè nei mesi di Ottobre, Novembre e Dicembre 2014 (dopo le lezioni)

Lunedì 11:00 - 13:00

Martedì 10:00 - 13:00

da Gennaio a Settembre 2015

Martedì 09: 00 - 13:00

Dipartimento di Studi Umanistici

Via Nuova Marina, 33 – Stanza 703

081 2536339

paola.santorelli@unina.it

Consultare il sito web del docente <https://www.docenti.unina.it/paola.santorelli>

Docente: **Prof. Crescenzo FORMICOLA**

LETTERATURA LATINA

1° anno, II semestre

Curriculum Medievale e Rinascimentale

Settore Scientifico – Disciplinare:	L-FIL-LET/04	CFU	12
Settore Concorsuale:	10/D3	AF	55640
Modulo:	Unico	Copertura:	Risorse Dipartimento

Impegno orario complessivo del docente:	60
di cui	
Lezione:	60
Esercitazione:	
Laboratorio:	
Articolazione del modulo e obiettivi formativi	
Il modulo prevede due diversi nuclei tematici.	
Contenuti	
a) Etica poetica politica in Virgilio, poeta augusteo; b) Tiberio e il potere.	
Testi per l'esame	
Virgilio: <i>geo.</i> I 461-514 (il sole profeta di ciechi tumulti); II 136-76 (<i>laudes Italiae</i>); II 315-45 (<i>laudes veris</i>); II 458-542 (<i>laudes vitae rusticae</i>); III 470-85; 503-66 (la peste nel Norico); IV 116-48 (il <i>senex Corycius</i>); IV 453-527 (la <i>fabula Orphei</i>).	
<i>Aen.</i> I 34-80 (primo lamento di Giunone; obbedienza di Eolo); I 157-73 (dove riposa il mare); I 257-96 (la profezia di Giove); VI 494-547 (l'episodio di Deifobo); VI 756-892 (la gloria riservata alla prole di Dardano); VII 10-36 (paesaggi); VII 286-322 (secondo lamento di Giunone; obbedienza di Alletto); VIII 626-731 (<i>clipei non enarrabile textum</i>); VII 563-71 (la valle d'Ansanto); XII 1-80 (l'oscura visibilità di Lavinia)**.	
TACITO: <i>ann.</i> IV, capp. 1-2 (Seiano; l'organizzazione militare ed amministrativa dello Stato); 7-12 (Seiano, la morte di Druso, <i>avances</i> a Livilla); 10-11 (<i>rumores</i>); 22 (un caso di femmicidio); 28-30 (Vibio Sereno, padre e figlio); 32-36 (storiografia e <i>specimina</i> storiografici. Un assurdo <i>crimen laesae maiestatis</i>); 38 (discorso di Seiano sugli <i>officia</i> del principe); 39-40 (Seiano chiede di sposare Livilla; rifiuto di Tiberio); 52-53 (richieste di Agrippina); 62-65 (crollo di un anfiteatro a Fidene ed un incendio a Roma); 66-67 (ritiro di Tiberio a Capri); 68-71 (il caso di Tizio Sabino).	
* Il testo latino delle <i>Georgiche</i> e dell' <i>Eneide</i> sarà distribuito agli studenti nel corso delle lezioni.	
** È richiesta la lettura metrica dell'esametro.	
Lecture Critiche	
- C. FORMICOLA, <i>Voces auctorum</i> , Loffredo Napoli 2005 (lettura, in traduzione italiana, di tutti i brani riportati).	
- C. FORMICOLA, <i>Virgilio. Etica Poetica Politica</i> , Liguori Napoli 2012.	
- <i>Tacito. Il libro IV degli Annales</i> , introd., testo e trad., comm. (e repertorio prosopografico) di C. FORMICOLA, Loffredo Napoli 2013.	
Area Formativa	
Attività Affini e integrative.	
Tipo di insegnamento	
Opzionabile.	
Propedeuticità	
Nessuna.	
Modalità di accertamento del profitto	
Esame orale e/o scritto.	

Orario di Ricevimento

Martedì 10:00 - 11:30

Dipartimento di Studi Umanistici

Via Porta di Massa, 1 – scala A/B, 1° piano, Stanza 108

081 2535611

crescenzo.formicola@unina.itConsultare il sito web del docente <https://www.docenti.unina.it/crescenzo.formicola>Docente: *Prof.ssa Rosanna SORNICOLA***LINGUISTICA GENERALE**

1° anno, II semestre

Curriculum Moderno e Contemporaneo

Settore Scientifico – Disciplinare:	L-LIN/01	CFU	12
Settore Concorsuale:	10/G1	AF	51805
Modulo:	Unico	Copertura:	Mutuazione da CdSM Filologia Moderna AF 00316

Impegno orario complessivo del docente:	60		
di cui	Lezione: 60	Esercitazione:	Laboratorio:

Articolazione del modulo e obiettivi formativi

Frontale (40 ore), con organizzazione di seminari-laboratorio (20)

Il modulo si articola in due parti, una di carattere storico e teorico-metodologico e una a carattere descrittivo.

Obiettivo del corso è la sollecitazione di una riflessione critica sul concetto di grammatica e le sue realizzazioni storicamente diverse attraverso il tempo e lo spazio.

Titolo del Corso*Ars Grammatica: Problemi e metodi di una disciplina plurimillenaria.***Contenuti**

Il corso presenterà una panoramica storica delle teorie e dei metodi della riflessione grammaticale, includendo non solo la tradizione greco-latina, ma anche quella di altri universi culturali e linguistici (il mondo arabo, il mondo cinese).

Discuterà inoltre dei problemi teorici e tecnici della “messa a grammatica”, con analisi dell’impianto concettuale di diverse grammatiche di lingue europee ed extra-europee.

Testi

- G. Lepschy, *Storia della linguistica*, vol. I e II, Bologna, Il Mulino.
- K. Ameka, A. Dench, N. Evans, *Catching Language. The Standing Challenge of Grammar Writing*, Berlin, Mouton De Gruyter.

Area Formativa

Attività Affini e integrative.

Tipo di insegnamento

Opzionabile.

Propedeuticità

Nessuna.

Modalità di accertamento del profitto

Esame scritto.

Orario di Ricevimento

Dipartimento di Studi Umanistici

Via Porta di Massa 1, scala C, 3° piano, 5° livello, Stanza 346

081 2535547

rosanna.sornicola@unina.itConsultare il sito web del docente <https://www.docenti.unina.it/rosanna.sornicola>Docente: *Prof.ssa Rosanna SORNICOLA***LINGUISTICA GENERALE**

2° anno, II semestre

Curriculum Medievale e Rinascimentale

Settore Scientifico – Disciplinare:		L-LIN/01	CFU	12
Settore Concorsuale:		10/G1	AF	51805
Modulo:	Unico	Copertura:	Mutuazione da CdSM Filologia Moderna AF 00316	
Impegno orario complessivo del docente:		60		
di cui	Lezione: 60	Esercitazione:	Laboratorio:	

Articolazione del modulo e obiettivi formativi

Frontale (40 ore), con organizzazione di seminari-laboratorio (20)

Il modulo si articola in due parti, una di carattere storico e teorico-metodologico e una a carattere descrittivo.

Obiettivo del corso è la sollecitazione di una riflessione critica sul concetto di grammatica e le sue realizzazioni storicamente diverse attraverso il tempo e lo spazio.

Titolo del Corso*Ars Grammatica: Problemi e metodi di una disciplina plurimillenaria.***Contenuti**

Il corso presenterà una panoramica storica delle teorie e dei metodi della riflessione grammaticale, includendo non solo la tradizione greco-latina, ma anche quella di altri universi culturali e linguistici (il mondo arabo, il mondo cinese).

Discuterà inoltre dei problemi teorici e tecnici della “messa a grammatica”, con analisi dell’impianto concettuale di diverse grammatiche di lingue europee ed extra-europee.

Testi

- G. Lepschy, *Storia della linguistica*, vol. I e II, Bologna, Il Mulino.
- K. Ameka, A. Dench, N. Evans, *Catching Language. The Standing Challenge of Grammar Writing*, Berlin, Mouton De Gruyter.

Area Formativa Attività Affini e integrative.
Tipo di insegnamento Opzionabile.
Propedeuticità Nessuna.
Modalità di accertamento del profitto Esame scritto.
Orario di Ricevimento Dipartimento di Studi Umanistici Via Porta di Massa 1, scala C, 3° piano, 5° livello, Stanza 346 081 2535547 rosanna.sornicola@unina.it Consultare il sito web del docente https://www.docenti.unina.it/rosanna.sornicola

Docente: <i>Prof.ssa Anna Maria RAO</i>			
METODOLOGIA DELLA RICERCA STORICA		1° anno, I semestre	
Curriculum Moderno e Contemporaneo			
Settore Scientifico – Disciplinare:	M-STO/02	CFU	6
Settore Concorsuale:	11/A2	AF	08193
Modulo:	Unico	Copertura:	Risorse Dipartimento
Impegno orario complessivo del docente:	30		
di cui	Lezione: 30	Esercitazione:	Laboratorio:
Articolazione del modulo e obiettivi formativi:			
Lezioni e seminari su fonti e metodi della ricerca storica (dal Medioevo all'età contemporanea). Analisi critica delle fonti, con particolare riferimento alla storia dell'età moderna.			
Contenuti:			
Orientamenti e metodi storiografici dall'Ottocento al Duemila: storia e antropologia, microstoria e storia sociale, storia politica, storia culturale. Approfondimenti tematici: Illuminismo e rivoluzione negli studi italiani e francesi del Novecento; storia della comunicazione politica e storia della censura.			
Testi per l'esame			
Testi per i frequentanti			
1. <i>Nel laboratorio della storia. Una guida alle fonti dell'età moderna</i> , a cura di Maria Pia Paoli, Roma, Carocci, 2013, in particolare i saggi seguenti: Maria Pia Paoli, <i>La storia delle fonti. Le fonti per la storia</i> , pp. 17-85; Paola Volpini, <i>Ambasciatori, cerimoniali e informazione politica: il sistema diplomatico e le sue fonti</i> , pp. 237-264			
2. Anna Maria Rao, <i>Lumi, riforme, rivoluzione: percorsi storiografici</i> , Roma, Edizioni di storia e letteratura, 2011;			
3. Un testo a scelta tra i seguenti:			
a) Vittorio Frajese, <i>La censura in Italia. Dall'Inquisizione alla Polizia</i> , Roma-Bari, Laterza, 2014			
b) Mario Infelise, <i>I padroni dei libri. Il controllo sulla stampa nella prima età moderna</i> , Roma-Bari, Laterza, 2014			

- c) Edoardo Tortarolo, *L'invenzione della libertà di stampa. Censura e scrittori nel Settecento*, Roma, Carocci, 2011

Testi per i non frequentanti

1. *Prima lezione di metodo storico*, a cura di Sergio Luzzatto, Roma-Bari, Laterza, 2010
2. *Nel laboratorio della storia. Una guida alle fonti dell'età moderna*, a cura di Maria Pia Paoli, Roma, Carocci, 2013, in particolare i saggi seguenti: Maria Pia Paoli, *La storia delle fonti. Le fonti per la storia*, pp. 17-85; Paola Volpini, *Ambasciatori, cerimoniali e informazione politica: il sistema diplomatico e le sue fonti*, pp. 237-264
3. Anna Maria Rao, *Lumi, riforme, rivoluzione: percorsi storiografici*, Roma, Edizioni di storia e letteratura, 2011;
4. Un testo a scelta tra i seguenti:
 - a) Vittorio Frajese, *La censura in Italia. Dall'Inquisizione alla Polizia*, Roma-Bari, Laterza, 2014
 - b) Mario Infelise, *I padroni dei libri. Il controllo sulla stampa nella prima età moderna*, Roma-Bari, Laterza, 2014
 - c) Edoardo Tortarolo, *L'invenzione della libertà di stampa. Censura e scrittori nel Settecento*, Roma, Carocci, 2011

Area Formativa

Caratterizzante.

Tipo di insegnamento

Opzionabile.

Propedeuticità

Nessuna.

Modalità di accertamento del profitto

Esame orale e/o scritto.

Orario di Ricevimento

Martedì ore 10:00 – 13:00

oppure su appuntamento da prendere scrivendo a annamrao@unina.it

Dipartimento di Studi Umanistici

Via Nuova Marina 33 – Stanza 908

081 2536583 081 2536311

annamrao@unina.it

Consultare il sito web del docente <https://www.docenti.unina.it/anna%20maria.rao>

Docente: **Prof.ssa Antonella AMBROSIO**

PALEOGRAFIA

1° anno, II semestre

Curriculum Medievale e Rinascimentale

Settore Scientifico – Disciplinare:	M-STO/09	CFU	12
Settore Concorsuale:	11/A4	AF	00247
Modulo:	Unico	Copertura:	Risorse Dipartimento
Impegno orario complessivo del docente:	60		
di cui	Lezione: 60	Esercitazione:	Laboratorio:
Articolazione del modulo e obiettivi formativi			

Il corso si propone di trattare la storia della scrittura latina dall'età romana alla fine del medioevo.

Una particolare attenzione sarà rivolta alla storia della scrittura prodotta nella città di Napoli, attraverso un percorso, che si svilupperà in una serie di *reading events*, in alcuni luoghi della città che rievocano tuttora gli ambienti di produzione di determinate scritture, funzionali a porre l'accento sull'atto del comprendere *prima*, dell'utilizzare *poi* e del riflettere sulla testimonianza grafica, e contemporaneamente, di mostrare come essa faccia parte del patrimonio culturale della città.

Durante le lezioni saranno ampiamente utilizzate tecnologie digitali e attività collaborative.

Il corso è collegato alle attività didattiche attivate del progetto europeo **ENArC** (European Network on Archival Cooperation - EU, Culture Programme 2007-13), in cooperazione con varie università europee che aderiscono al progetto.

Obiettivi:

competenze critiche e interpretative atte a utilizzare in modo efficace le testimonianze grafiche; utilizzo consapevole delle risorse digitali riguardanti la scrittura latina presenti nel Web.

Contenuti

Presentazione del corso. La scrittura latina d'età romana: capitale epigrafica, capitale rustica, corsiva antica, corsiva nuova, onciale, semionciale; il sistema abbreviativo; il particolarismo grafico altomedievale: scritture insulari, merovingiche, visigotica, beneventana; la minuscola carolina; la *littera textualis*; le scritture bassomedievali: cancelleresca, mercantesca, semigotica; le scritture umanistiche. Le risorse in rete per lo studio della paleografia.

Testi per l'esame

- P. Cherubini – A. Pratesi, *Paleografia latina. L'avventura grafica del mondo occidentale*, Città del Vaticano 2010 (Littera antiqua, 16)
- A. Petrucci, *Prima lezione di paleografia*, Roma-Bari, Laterza 2004
- Appunti del corso; facsimili di documenti e di manoscritti in formato digitale forniti dal docente.

Area Formativa

Caratterizzante.

Tipo di insegnamento

Opzionabile.

Propedeuticità

Nessuna.

Modalità di accertamento del profitto

Esame orale e/o scritto.

Orario di Ricevimento

Dipartimento di Studi Umanistici

Via Nuova Marina, 33 – Stanza 917

081 2536300

antonella.ambrosio@unina.it

Consultare il sito web del docente <https://www.docenti.unina.it/antonella.ambrosio>

Docente: **Prof.ssa Antonella AMBROSIO**

PALEOGRAFIA	2° anno, II semestre		
Curriculum Moderno e Contemporaneo			
Settore Scientifico – Disciplinare:	M-STO/09	CFU	12
Settore Concorsuale:	11/A4	AF	00247
Modulo:	Unico	Copertura:	Risorse Dipartimento
Impegno orario complessivo del docente:	60		
di cui	Lezione: 60	Esercitazione:	Laboratorio:
Articolazione del modulo e obiettivi formativi			
Mutua da AF 00247 Curriculum Medievale e Rinascimentale			
Contenuti			
Area Formativa			
Caratterizzante.			
Tipo di insegnamento			
Opzionabile.			
Propedeuticità			
Nessuna.			
Modalità di accertamento del profitto			
Esame orale e/o scritto.			
Orario di Ricevimento			
Dipartimento di Studi Umanistici			
Via Nuova Marina, 33 – Stanza 917			
081 2536300			
antonella.ambrosio@unina.it			
Consultare il sito web del docente https://www.docenti.unina.it/antonella.ambrosio			

Docente:			
STORIA BIZANTINA	1° anno, I semestre		
Curriculum Medievale e Rinascimentale			
Settore Scientifico – Disciplinare:	L-FIL-LET/04	CFU	12
Settore Concorsuale:	10/D2	AF	54840
Modulo:	Unico	Copertura:	Nessuna
Impegno orario complessivo del docente:	60		
di cui	Lezione: 60	Esercitazione:	Laboratorio:
Articolazione del modulo e obiettivi formativi			
L'INSEGNAMENTO TACE PER L'ANNO ACCADEMICO 2014 / 2015			

Contenuti
Testi per l'esame
Area Formativa Attività Affini ed Integrative.
Tipo di insegnamento Opzionabile.
Propedeuticità Nessuna.
Modalità di accertamento del profitto Esame orale e/o scritto.
Orario di Ricevimento

Docente:			
STORIA DEI PAESI ISLAMICI		1° anno, II semestre	
Curriculum Moderno e Contemporaneo			
Settore Scientifico – Disciplinare:	L-OR/10	CFU	12
Settore Concorsuale:	10/N1	AF	18293
Modulo:	Unico	Copertura:	Nessuna
Impegno orario complessivo del docente:	60		
di cui	Lezione: 60	Esercitazione:	Laboratorio:
Articolazione del modulo e obiettivi formativi			
L'INSEGNAMENTO TACE PER L'ANNO ACCADEMICO 2014 / 2015			
Contenuti			
Testi per l'esame			
Area Formativa Attività Affini ed Integrative.			
Tipo di insegnamento Opzionabile.			
Propedeuticità Nessuna.			
Modalità di accertamento del profitto Esame orale e/o scritto.			
Orario di Ricevimento			

Docente:			
STORIA DEI PAESI ISLAMICI		2° anno, II semestre	
Curriculum Medievale e Rinascimentale			
Settore Scientifico – Disciplinare:	L-OR/10	CFU	12
Settore Concorsuale:	10/N1	AF	18293
Modulo:	Unico	Copertura:	Nessuna
Impegno orario complessivo del docente:	60		
di cui	Lezione: 60	Esercitazione:	Laboratorio:
Articolazione del modulo e obiettivi formativi			
L'INSEGNAMENTO TACE PER L'ANNO ACCADEMICO 2014 / 2015			
Mutua da			
AF 18293			
Curriculum Moderno e Contemporaneo			
Contenuti			
Testi per l'esame			
Area Formativa			
Attività Affini ed Integrative.			
Tipo di insegnamento			
Opzionabile.			
Propedeuticità			
Nessuna.			
Modalità di accertamento del profitto			
Esame orale e/o scritto.			
Orario di Ricevimento			

Docente: Prof. Pierluigi TOTARO			
STORIA DEI PARTITI E DEI MOVIMENTI POLITICI		1° anno, II semestre	
Curriculum Moderno e Contemporaneo			
Settore Scientifico – Disciplinare:	M-STO/04	CFU	6
Settore Concorsuale:	11/A3	AF	10360
Modulo:	Unico	Copertura:	Risorse Dipartimento
Impegno orario complessivo del docente:	30		
di cui	Lezione: 30	Esercitazione:	Laboratorio:

Articolazione del modulo e obiettivi formativi

Modulo di carattere monografico.

Contenuti

Costruzione e consolidamento del potere democristiano nel Mezzogiorno

Testi per l'esame

- P. Totaro, *Modernizzazione e potere locale*, Liguori 2012

Area Formativa

Caratterizzante.

Tipo di insegnamento

Opzionabile.

Propedeuticità

Nessuna.

Modalità di accertamento del profitto

Esame orale e/o scritto.

Orario di Ricevimento

Dipartimento di Studi Umanistici

Via Nuova Marina, 33 – Stanza 906

081 2536310

081 671111

totaro@unina.it

Consultare il sito web del docente <https://www.docenti.unina.it/pierluigi.totaro>

Docente: *Prof.ssa Giuliana BOCCADAMO*

**STORIA DEL CRISTIANESIMO
MEDIEVALE**

1° anno, I semestre

Curriculum Medievale e Rinascimentale

Settore Scientifico – Disciplinare:

M-STO/07

CFU 12

Settore Concorsuale:

11/A4

AF 29410

Modulo:

Unico

Copertura:

Risorse Dipartimento

Impegno orario complessivo del docente:

60

di cui

Lezione: 60

Esercitazione:

Laboratorio:

Articolazione del modulo e obiettivi formativi

Prima parte di carattere generale,

seconda parte di carattere monografico

Titolo del corso

La santità nel Medioevo

Contenuti

Il corso ha come obiettivo quello di delineare i fondamenti della cristianità medievale, sia sul versante istituzionale che su quello teologico-speculativo. Ci si soffermerà in particolare sull'evoluzione dei modelli di santità, sulle reliquie e sui luoghi di culto ad esse correlati.

Testi per l'esameParte generale

- Claudio Azzara, Anna Maria Rapetti, *La Chiesa nel Medioevo*, Bologna, Il Mulino, 2009.

Parte monografica

- André Vauchez, *La santità nel Medioevo*, Bologna, Il Mulino, 2009.

Testi e schede d'approfondimento saranno messi a disposizione degli studenti nel corso delle lezioni.

Area Formativa

Attività Affini e integrative.

Tipo di insegnamento

Opzionabile.

Propedeuticità

Nessuna.

Modalità di accertamento del profitto

Esame orale e/o scritto.

Orario di Ricevimento

Mercoledì 12:00 – 14:00 (I semestre)

Mercoledì 10:00 – 12:00 (II semestre)

Dipartimento di Studi Umanistici

Via Nuova Marina 33, 7° piano - Stanza 713

081 2536507

giuliana.boccadamo@unina.it

Consultare il sito web del docente <https://www.docenti.unina.it/giuliana.boccadamo>

Docente: *Prof. Giovanni VITOLO*

**STORIA DEL MEZZOGIORNO
MEDIEVALE**

1° anno, I semestre

Curriculum Medievale e Rinascimentale

Settore Scientifico – Disciplinare:

M-STO/01

CFU

6

Settore Concorsuale:

11/A1

AF

29408

Modulo:

Unico

Copertura:

Risorse Dipartimento

Impegno orario complessivo del docente:

30

di cui

Lezione: 30

Esercitazione:

Laboratorio:

Articolazione del modulo e obiettivi formativi

Il modulo si articola in lezioni introduttive di carattere storico e metodologico, cui seguiranno approfondimenti attraverso la lettura di fonti.

Contenuti

Aspetti e problemi della storia delle città.

Caratteri dell'urbanesimo nel Mezzogiorno medievale, città e reti di scambio, linguaggi e forme del conflitto politico, ritualità religiosa e cerimoniali civici.

Testi per l'esame

- G. Vitolo, *L'Italia delle altre città. Un'immagine del Mezzogiorno medievale*, Napoli, Liguori, 2014

Area Formativa

Caratterizzante.

Tipo di insegnamento

Opzionabile.

Propedeuticità

Nessuna.

Modalità di accertamento del profitto

Esame orale e/o scritto.

Orario di Ricevimento

Martedì 10:00 - 12:00

Dipartimento di Studi Umanistici

Via Nuova Marina 33 - IX piano, Stanza 914

081 2536303

vitolo@unina.it

Consultare il sito web del docente <https://www.docenti.unina.it/giovanni.vitolo>

Docente:

STORIA DEL RINASCIMENTO I

1° anno, II semestre

Curriculum Moderno e Contemporaneo

Settore Scientifico – Disciplinare:

M-STO/02

CFU 6

Settore Concorsuale:

11/A2

AF 29409

Modulo:

Unico

Copertura:

Nessuna

Impegno orario complessivo del docente:

30

di cui

Lezione: 30

Esercitazione:

Laboratorio:

Articolazione dei moduli e obiettivi formativi

L'INSEGNAMENTO TACE PER L'ANNO ACCADEMICO 2014 / 2015

Contenuti

Area Formativa

Caratterizzante.

Tipo di insegnamento

Opzionabile.

Propedeuticità

Nessuna.

Modalità di accertamento del profitto

Esame orale e/o scritto.

Orario di Ricevimento

Docente:			
STORIA DEL RINASCIMENTO I		1° anno, II semestre	
Curriculum Medievale e Rinascimentale			
Settore Scientifico – Disciplinare:	M-STO/02	CFU	6
Settore Concorsuale:	11/A2	AF	U0457
Modulo:	Unico	Copertura:	Nessuna
Impegno orario complessivo del docente:	30		
di cui	Lezione: 30	Esercitazione:	Laboratorio:
Articolazione dei moduli e obiettivi formativi			
L'INSEGNAMENTO TACE PER L'ANNO ACCADEMICO 2014 / 2015			
Contenuti			
Area Formativa			
Caratterizzante.			
Tipo di insegnamento			
Opzionabile.			
Propedeuticità			
Nessuna.			
Modalità di accertamento del profitto:			
Esame orale e/o scritto.			
Orario di Ricevimento			

Docente:			
STORIA DEL RINASCIMENTO II		2° anno, II semestre	
Curriculum Medievale e Rinascimentale			
Curriculum Moderno e Contemporaneo			
Settore Scientifico – Disciplinare:	M-STO/02	CFU	6
Settore Concorsuale:	11/A2	AF	50095
Modulo:	Unico	Copertura:	Nessuna
Impegno orario complessivo del docente:	30		
di cui	Lezione: 30	Esercitazione:	Laboratorio:
Articolazione dei moduli e obiettivi formativi			
L'INSEGNAMENTO TACE PER L'ANNO ACCADEMICO 2014 / 2015			
Contenuti			

Area Formativa Caratterizzante.
Tipo di insegnamento Opzionabile.
Propedeuticità Nessuna.
Modalità di accertamento del profitto Esame orale e/o scritto.
Orario di Ricevimento

Docente: <i>Prof. Francesco BARBAGALLO</i>			
STORIA DEL XX E DEL XXI SECOLO		1° anno, I semestre	
Curriculum Moderno e Contemporaneo			
Settore Scientifico – Disciplinare:	M-STO/04	CFU	12
Settore Concorsuale:	11/A3	AF	26660
Modulo:	Unico	Copertura:	Risorse Dipartimento
Impegno orario complessivo del docente:	60		
di cui	Lezione: 60	Esercitazione:	Laboratorio:
Articolazione del modulo e obiettivi formativi			
Caratteri e trasformazioni del mondo nell'età contemporanea: dal 1930 a oggi. L'Italia unita tra Nord e Sud (1860-2012)			
Contenuti			
Lineamenti di storia politica ed economico-sociale del mondo, dagli anni '30 del Novecento a oggi. Analisi delle nuove forme economiche e sociali del capitalismo fordista e della politica nel mondo bipolare del secondo '900. L'età della globalizzazione e dell'informazione tra XX e XXI secolo. Il superamento del rapporto sviluppo/sottosviluppo nel mondo del XXI secolo. I caratteri dello stato-nazione italiano e le relazioni tra Nord e Sud dal 1860 a oggi.			
Testi per l'esame			
- F. Barbagallo, <i>Storia contemporanea. Dal 1815 a oggi</i> , Carocci, Roma 2011. Gli studenti del CdSM in Scienze Storiche possono studiare soltanto la parte compresa dal capitolo 16 (p. 189) alla fine (capitolo 25). Gli studenti degli altri Corsi di Studio Magistrale devono studiare l'intero volume.			
- M. Castells, <i>L'età dell'informazione</i> , vol. III, <i>Volgere di millennio</i> , Università Bocconi Editore, Milano 2008 (pp. 403-429, 1-91, 187-243, 373-385).			
- F. Barbagallo, <i>La questione italiana. Il Nord e il Sud dal 1860 a oggi</i> , Laterza, Roma-Bari 2013.			
Area Formativa Caratterizzante.			

Tipo di insegnamento Opzionabile.
Propedeuticità Nessuna.
Modalità di accertamento del profitto Esame orale e/o scritto.
Orario di Ricevimento Mercoledì 11:00 – 12:00 (primo semestre) Dipartimento di Studi Umanistici Via Nuova Marina 33 - IX piano, Stanza 906 081 2536310 francesco.barbagallo@unina.it Consultare il sito web del docente https://www.docenti.unina.it/francesco.barbagallo

Docente: <i>Prof. Pierluigi TOTARO</i>			
STORIA DELLA POLITICA E DEL POTERE		1° anno, II semestre	
Curriculum Moderno e Contemporaneo			
Settore Scientifico – Disciplinare:	M-STO/04	CFU	6
Settore Concorsuale:	11/A3	AF	26664
Modulo:	Unico	Copertura:	Risorse Dipartimento
Impegno orario complessivo del docente:	30		
di cui	Lezione: 30	Esercitazione:	Laboratorio:
Articolazione del modulo e obiettivi formativi Modulo di carattere monografico			
Contenuti Lo Stato italiano come problema storiografico.			
Testi - S. Cassese, <i>Governare gli italiani. Storia dello Stato</i> , il Mulino, Bologna 2014.			
Area Formativa Caratterizzante.			
Tipo di insegnamento Opzionabile.			
Propedeuticità Nessuna.			
Modalità di accertamento del profitto Esame orale e/o scritto.			
Orario di Ricevimento Dipartimento di Studi Umanistici Via Nuova Marina, 33 – Stanza 906 081 2536310 081 671111 totaro@unina.it			

Consultare il sito web del docente <https://www.docenti.unina.it/pierluigi.totaro>

Docente: **Prof. Teodoro TAGLIAFERRI**

**STORIA DELLA STORIOGRAFIA
CONTEMPORANEA**

2° anno, I semestre

Curriculum Medievale e Rinascimentale

Curriculum Moderno e Contemporaneo

Settore Scientifico – Disciplinare:

M-STO/04

CFU

6

Settore Concorsuale:

11/A3

AF

10636

Modulo:

Unico

Copertura:

Risorse Dipartimento

Impegno orario complessivo del docente:

30

di cui

Lezione: 30

Esercitazione:

Laboratorio:

Articolazione del modulo e obiettivi formativi

Prima parte di carattere generale,
seconda parte di carattere monografico.

Contenuti

- a) Lineamenti generali di storia della storiografia contemporanea
- b) Impero e nazionalità nel pensiero storico-politico di Lord Acton

Testi per l'esame

a)

- T. Tagliaferri, *Dimensioni della storiografia contemporanea*, volume I, *Nel secolo della Storia*, Napoli, Giannini, 2013

b)

- 1) J.E.E.D. Acton, *Considerazioni politiche sulla Chiesa* (1859), in Id., *Cattolicesimo liberale. Saggi storici*, a cura di P. Alatri, Firenze, Le Monnier, 1950, pp. 99-120;
- 2) J.E.E.D. Acton, *Le cause politiche della rivoluzione americana* (1861), in Id., *Libertà, democrazia, rivoluzione*, a cura di F. Ferraresi, Torino, La rosa editrice, 2000, pp. 145-198;
- 3) J.E.E.D. Acton, *Cavour* (1862), ivi, pp. 199-228;
- 4) J.E.E.D. Acton, *Il principio di nazionalità* (1862), in Id., *Storia della libertà*, a cura di E. Capozzi, Roma, Ideazione, pp. 110-140.

Per il reperimento dei testi di cui al punto **b)** ci si può rivolgere al docente o nell'orario di ricevimento o scrivendogli all'indirizzo di posta elettronica riportato qui di sotto.

Area Formativa

Caratterizzante.

Tipo di insegnamento

Opzionabile.

Propedeuticità

Nessuna.

Modalità di accertamento del profitto

Esame orale e/o scritto.

Orario di Ricevimento

Dipartimento di Studi Umanistici
 Via Nuova Marina, 33 – Stanza 911
 081 2536414
teodoro.tagliaferri@unina.it
 Consultare il sito web del docente <https://www.docenti.unina.it/teodoro.tagliaferri>

Docente: **Prof. Roberto DELLE DONNE**

**STORIA DELLA STORIOGRAFIA
 MEDIEVALE**

1° anno, II semestre

Curriculum Medievale e Rinascimentale

Settore Scientifico – Disciplinare:	M-STO/01	CFU	6
Settore Concorsuale:	11/A1	AF	10640
Modulo:	Unico	Copertura:	Risorse Dipartimento
Impegno orario complessivo del docente:	30		
di cui	Lezione: 30	Esercitazione:	Laboratorio:

Articolazione del modulo e obiettivi formativi

Il modulo, a carattere seminariale, ha l'obiettivo di illustrare le principali questioni metodologiche della ricerca storica, così come si sono andate configurando negli ultimi decenni, attraverso l'approfondimento di un tema cardine della storia medievale.

Contenuti

Memoria storica e identità politica in Paolo Diacono.

Il modulo approfondirà la questione della “cultura tradizionale longobarda”, alla luce del dibattito storiografico degli ultimi due decenni.

Testi per l'esame

- Stefano Gasparri, *Italia longobarda. Il regno, i Franchi, il papato*, Roma-Bari, Laterza, 2012²; disponibile anche come e-book.

Area Formativa

Caratterizzante.

Tipo di insegnamento

Obbligatorio.

Propedeuticità

Nessuna.

Modalità di accertamento del profitto

Esame orale e/o scritto.

Orario di Ricevimento

Mercoledì 09:30 – 11:00

Dipartimento di Studi Umanistici

Via Nuova Marina, 33 – Stanza 916

081 2536301

roberto.delledonne@unina.it

Consultare il sito web del docente https://www.docenti.unina.it/roberto.delle_donne

Docente: <i>Prof. Gennaro Maria BARBUTO</i>			
STORIA DELLE DOTTRINE POLITICHE I		1° anno, I semestre	
Curriculum Medievale e Rinascimentale			
Curriculum Moderno e Contemporaneo			
Settore Scientifico – Disciplinare:		SPS/02	CFU 12
Settore Concorsuale:		14/B1	AF 00263
Modulo:	Unico	Copertura:	Risorse Dipartimento
Impegno orario complessivo del docente:		60	
di cui	Lezione: 60	Esercitazione:	Laboratorio:
Articolazione del modulo e obiettivi formativi			
Il corso sarà articolato in una parte introduttiva e in una seconda di carattere più specificamente monografico.			
Obiettivo del corso sarà la conoscenza da parte degli studenti sia degli sviluppi e dei cambiamenti nella storia del pensiero politico dall'Antichità al Novecento, sia delle complesse e ambivalenti relazioni fra le categorie di utopia, antiutopia e totalitarismi.			
Contenuti			
Storia del pensiero politico. Utopia Antiutopia Totalitarismi Continuità e discontinuità nella storia delle dottrine politiche Tommaso Moro Tommaso Campanella Totalitarismi			
Testi per l'esame			
- E. Opocher, F. Todescan, <i>Compendio di storia delle dottrine politiche</i> , CEDAM editore - G.M. Barbuto, <i>Il pensiero politico del Rinascimento. Realismo e utopia</i> , Carocci - T. Moro, <i>Utopia</i> , Laterza - G. Orwell, <i>1984</i> , Mondadori - H. Arendt, <i>Origini del totalitarismo</i> , Einaudi (di questo testo bisogna studiare le introduzioni e la parte terza) - S. Weil, <i>Riflessioni sulle cause della libertà e dell'oppressione sociale</i> , Adelphi			
Area Formativa			
Caratterizzante.			
Tipo di insegnamento			
Opzionabile.			
Propedeuticità			
Nessuna.			
Modalità di accertamento del profitto			
Esame orale e/o scritto.			
Orario di Ricevimento			
Martedì 10:00 – 13:00 Dipartimento di Studi Umanistici Via Nuova Marina 33 – Stanza 911 081 2536168 081 2536305 gennaromaria.barbuto@unina.it Consultare il sito web del docente https://www.docenti.unina.it/gennaro%20maria.barbuto			

Docente: <i>Prof. Gennaro Maria BARBUTO</i>			
STORIA DELLE DOTTRINE POLITICHE II		1° anno, II semestre	
Curriculum Medievale e Rinascimentale			
Curriculum Moderno e Contemporaneo			
Settore Scientifico – Disciplinare:		SPS/02	CFU 12
Settore Concorsuale:		14/B1	AF 00273
Modulo:	Unico	Copertura:	Risorse Dipartimento
Impegno orario complessivo del docente:		60	
di cui	Lezione: 60	Esercitazione:	Laboratorio:
Articolazione del modulo e obiettivi formativi			
Il corso sarà articolato in una parte introduttiva e in una seconda di carattere più specificamente monografico.			
Obiettivo del corso sarà la conoscenza da parte degli studenti sia degli sviluppi e dei cambiamenti nella storia del pensiero politico dall'Antichità al Novecento, sia delle affinità e delle divergenze fra realismo e utopia rinascimentali.			
Contenuti			
Storia del pensiero politico.			
Utopia e realismo nel Rinascimento			
Continuità e discontinuità nella storia delle dottrine politiche			
Machiavelli Tommaso Moro Tommaso Campanella			
Testi per l'esame			
- E. Opocher, F. Todescan, <i>Compendio di storia delle dottrine politiche</i> , CEDAM editore			
- G.M. Barbuto, <i>Machiavelli</i> , Salerno editrice			
- G.M. Barbuto, <i>Il pensiero politico del Rinascimento</i> , Carocci			
- Machiavelli, <i>Il Principe</i> , Einaudi			
- T. Moro, <i>Utopia</i> , Laterza			
- Erasmo, <i>Elogio della follia</i> , Einaudi			
- T. Campanella, <i>La città del Sole</i> , BUR			
Area Formativa			
Caratterizzante.			
Tipo di insegnamento			
Opzionabile.			
Propedeuticità			
Nessuna.			
Modalità di accertamento del profitto			
Esame orale e/o scritto.			
Orario di Ricevimento			
Martedì 10:00 – 13:00			
Dipartimento di Studi Umanistici			
Via Nuova Marina 33 – Stanza 911			
081 2536168 081 2536305			
gennaromaria.barbuto@unina.it			

Consultare il sito web del docente <https://www.docenti.unina.it/gennaro%20maria.barbuto>

Docente: **Prof. Marco MERIGGI**

**STORIA DELLE ISTITUZIONI
POLITICHE**

1° anno, II semestre

Curriculum Medievale e Rinascimentale

Curriculum Moderno e Contemporaneo

Settore Scientifico – Disciplinare:	SPS/03	CFU	12
Settore Concorsuale:	14/B1	AF	00577
Modulo:	Unico	Copertura:	Risorse Dipartimento
Impegno orario complessivo del docente:	60		
di cui	Lezione: 40	Esercitazione: 20	Laboratorio:

Articolazione del modulo e obiettivi formativi

Il modulo, che alterna lezioni frontali e esercitazioni seminariali, ha l'obiettivo di illustrare le linee generali della storia delle istituzioni politiche dal Medioevo all'età contemporanea e di offrire un approfondimento monografico all'interno di questa.

Contenuti

- a) Lineamenti di storia delle istituzioni politiche
- b) *Stati, regni, Imperi: l'Eurasia dal lungo Antico Regime al Novecento (secc. X-XX).*
Poteri centrali e poteri territoriali nelle istituzioni politiche europee, viste in comparazione con quelle caratteristiche di alcune grandi civiltà asiatiche (mondo islamico, India, Cina, Giappone).

Testi per l'esame

Per i non frequentanti:

- 1) M. Meriggi, L. Tedoldi (a cura di), *Storia delle Istituzioni politiche. Dall'Antico regime all'era globale*, Carocci, Roma 2014
- 2) Un testo a scelta tra:
 - M. Barberis, *Europa del diritto*, Il Mulino, Bologna 2008
 - J. Goody, *L'Oriente in Occidente*, Il Mulino, Bologna 2006
 - W. Reinhard, *Storia dello stato moderno*, Il Mulino, Bologna 2010
- 3) Un testo a scelta tra:
 - G. Parker, *La rivoluzione militare*, Il Mulino, Bologna 2005
 - M. Bellabarba, *La giustizia nell'Italia moderna*, Laterza, Roma-Bari 2008
 - A. De Benedictis, *Tumulti. Moltitudini ribelli in età moderna*, Il Mulino, Bologna 2013
 - L. Di Fiore, *L'Islam e l'Impero. Il Medioriente di A. J. Toynbee*, Viella, Roma 2015

Per i frequentanti sono possibili programmi personalizzati.

Area Formativa:

Caratterizzante.

Tipo di insegnamento

Opzionabile.

Propedeuticità

Nessuna.

Modalità di accertamento del profitto

Esame orale e eventuale esercitazione scritta.

Orario di Ricevimento

Lunedì 09:00 – 11:00 (I semestre e gennaio-febbraio)

Lunedì 11:15 – 13:00 (II semestre)

Dipartimento di Studi Umanistici

Via Nuova Marina 33 – IX piano, Stanza 907

081 2536309

meriggi@unina.itConsultare il sito web del docente <https://www.docenti.unina.it/marco.meriggi>Docente: *Prof. Flavia LUISE***STORIA DELL'EDITORIA**

2° anno, II semestre

Curriculum Medievale e Rinascimentale**Curriculum Moderno e Contemporaneo****Settore Scientifico – Disciplinare:**

M-STO/02

CFU

6

Settore Concorsuale:

11/A2

AF

20268

Modulo:

Unico

Copertura:

Risorse Dipartimento

Impegno orario complessivo del docente:

30

di cui**Lezione:** 30**Esercitazione:****Laboratorio:****Articolazione del modulo e obiettivi formativi**

L'insegnamento di Storia dell'editoria si propone di esporre in maniera sistematica le tipologie e le caratteristiche principali, testuali, bibliologiche e paratestuali dei maggiori generi editoriali dell'età moderna.

Attraverso lo studio del manufatto cartaceo è possibile, infatti, cogliere le sue influenze e le interazioni nel processo di diffusione della cultura, ricostruire gli strumenti d'informazione e l'organizzazione del regime tipografico in antico regime.

Titolo del corso

La storia dell'editoria in età moderna: dal "meraviglioso medioevale" al mondo del crimine.

Contenuti

Nel tardo Cinquecento si diffonde in tutta Europa un particolare genere letterario: attraverso relazioni a stampa, a metà strada fra il resoconto giornalistico e la narrazione fantastica, si celebra la paura, che emana un fascino contagioso sui ceti popolari urbani.

Sconvolti dall'esposizione di feroci gesta criminali, di orribili prodigi e di terribili catastrofi deformano la realtà alterando il mondo del crimine. I truci malviventi si trasformano, infatti, in ambigui paladini del crimine, eroi negativi in grado tuttavia di emanare un fascino contagioso, "specchi" morali rovesciati, destinati a sorprendenti redenzioni sul patibolo.

Testi per l'esame

- Alberto Natale, *Gli specchi della paura. Il sensazionale e il prodigioso nella letteratura di consumo (secoli XVII-XVIII)*, Roma, Carocci, 2008.

Area Formativa

Caratterizzante.

Tipo di insegnamento

Opzionale.

Propedeuticità

Nessuna.

Modalità di accertamento del profitto

Esame orale e/o scritto.

Orario di Ricevimento

Martedì 10:00 – 12:00

Dipartimento di Studi Umanistici

Via Nuova Marina 33 – Stanza 911

081 2536305

luise@unina.itConsultare il sito web del docente <https://www.docenti.unina.it/flavia.luise>Docente: *Prof. Andrea D'ONOFRIO***STORIA DELL'EUROPA CENTRALE**

1° anno, I semestre

Curriculum Moderno e Contemporaneo**Settore Scientifico – Disciplinare:**

M-STO/04

CFU

6

Settore Concorsuale:

11/A3

AF

26662

Modulo:

Unico

Copertura:

Risorse Dipartimento

Impegno orario complessivo del docente:

30

di cui**Lezione:** 30**Esercitazione:****Laboratorio:****Articolazione del modulo e obiettivi formativi**

Il corso intende analizzare il fenomeno della fuga e dei processi di espulsione di milioni di tedeschi dall'Europa centro-orientale e sud-orientale verso la Germania occidentale in seguito alla seconda guerra mondiale.

Oltre alla lezione frontale, corredata da spiegazioni su cartine, lucidi e/o materiale in versione digitale e film, metodologicamente il corso richiederà un diretto coinvolgimento degli studenti attraverso un continuo confronto sulle tematiche affrontate sulla base di letture comuni via via indicate durante il corso, per lo più riguardanti paragrafi e capitoli del testo o dei testi previsti per l'esame.

Dopo una parte introduttiva gli studenti saranno chiamati ad intervenire direttamente attraverso un'esposizione, con relativo dibattito, su un argomento specifico attinente il programma e scelto tra una rosa di temi proposti all'inizio del corso e sulla base anche di opportune letture integrative.

Titolo del corso*Migrazioni forzate e profughi tedeschi nella Germania del secondo dopoguerra.***Contenuti**

Il fenomeno della fuga e delle espulsioni dei tedeschi dall'Europa centro-orientale, avallato dalle principali potenze vincitrici della seconda guerra mondiale e che costò la vita a milioni di persone, portò di fatto a ridisegnare la cartina "etnica" e linguistica dell'Europa centro-orientale della seconda metà del Novecento.

Il caso dei profughi ed espulsi di lingua tedesca nel secondo dopoguerra è da inquadrare in una prospettiva di lungo periodo nell'ambito delle politiche di "pulizia etnica" che caratterizzarono il secolo scorso, con la politica discriminatoria nei confronti delle minoranze nei nuovi stati

nazionali sorti nel primo dopoguerra nell'Europa centro-orientale e culminanti infine nella politica di trasferimento etnico e di deportazione ebraica di Hitler.

Oltre ad analizzare il fenomeno espulsivo, il corso affronterà le modalità di accoglienza ed integrazione degli espulsi tedeschi (*Vertriebene*) nella Germania occidentale del secondo dopoguerra.

Testi per l'esame

- *Esodi. Trasferimenti forzati di popolazione nel Novecento europeo*, a cura di Marina Cattaruzza, Marco Dogo, Raoul Pupo, Napoli, ESI (Quaderni di Clio, n.s., 3), 2000: 2^a parte;
- Antonio Ferrara, Niccolò Pianciola, *L'età delle migrazioni forzate*, Bologna, il Mulino, 2012, cap. 6-8, 12;
- Marina Cattaruzza, *Espulsioni di massa di popolazioni nell'Europa del XX secolo*, «Rivista storica italiana», 113 (2001), n.1, pp. 66-85
- Guido Crainz, Raoul Pupo, Silvia Salvatici (a cura di), *Naufraghi della pace. Il 1945, i profughi e le memorie divise d'Europa*, Donzelli, 2008, pp. 59-87; 175-222.

Area Formativa

Caratterizzante.

Tipo di insegnamento

Opzionabile.

Propedeuticità

Nessuna.

Modalità di accertamento del profitto

Esame orale .

Orario di Ricevimento

Martedì 11:30 - 14:00

Dipartimento di Studi Umanistici

Via Nuova Marina 33 – Stanza 909

081 2536309 081 2536417

andonofr@unina.it

Consultare il sito web del docente <https://www.docenti.unina.it/andrea.d'onofrio>

Docente: **Prof. Giovanni MONTRONI**

**STORIA DELL'EUROPA
OCCIDENTALE**

1° anno, II semestre

Curriculum Moderno e Contemporaneo

Settore Scientifico – Disciplinare:	M-STO/04	CFU	6
Settore Concorsuale:	11/A3	AF	26661
Modulo:	Unico	Copertura:	Risorse Dipartimento
Impegno orario complessivo del docente:	30	Esercitazione:	Laboratorio:
di cui	Lezione: 30		

Articolazione del modulo e obiettivi formativi

Modulo di carattere monografico

Contenuti

Il corso si concentrerà sulle vicende europee negli anni immediatamente successivi alla seconda guerra mondiale.

Testi per l'esame

- Keith Lowe, *Il continente selvaggio. L'Europa alla fine della seconda guerra mondiale*, Roma-Bari, Laterza, 2012.

Area Formativa

Caratterizzante.

Tipo di insegnamento

Opzionabile.

Propedeuticità

Nessuna.

Modalità di accertamento del profitto

Esame orale e/o scritto.

Orario di Ricevimento

Martedì 08:45 - 12:45

Dipartimento di Studi Umanistici

Via Nuova Marina 33 – Stanza 909

081 2536309

giovanni.montroni@unina.it

Consultare il sito web del docente <https://www.docenti.unina.it/giovanni.montroni>

Docente:

STORIA DELL'EUROPA ORIENTALE

1° anno, II semestre

Curriculum Moderno e Contemporaneo

Settore Scientifico – Disciplinare:	M-STO/03	CFU	12
Settore Concorsuale:	11/A3	AF	10806
Modulo:	Unico	Copertura:	Nessuna
Impegno orario complessivo del docente:	60		
di cui Lezione: 60		Esercitazione:	Laboratorio:

Articolazione del modulo e obiettivi formativi**L'INSEGNAMENTO TACE PER L'ANNO ACCADEMICO 2014 / 2015****Contenuti****Testi per l'esame****Area Formativa**

Attività Affini o integrative.

Tipo di insegnamento

Opzionabile.

Propedeuticità

Nessuna.

Modalità di accertamento del profitto

Esame orale e/o scritto.

Orario di Ricevimento**Docente:****STORIA DELL'EUROPA ORIENTALE**

2° anno, II semestre

Curriculum Medievale e Rinascimentale**Settore Scientifico – Disciplinare:**

M-STO/03

CFU

12

Settore Concorsuale:

11/A3

AF

10806

Modulo:

Unico

Copertura:

Nessuna

Impegno orario complessivo del docente:

60

di cui

Lezione: 60**Esercitazione:****Laboratorio:****Articolazione del modulo e obiettivi formativi****L'INSEGNAMENTO TACE PER L'ANNO ACCADEMICO 2014 / 2015****Mutua da
AF 10806****Curriculum Moderno e Contemporaneo****Contenuti****Testi per l'esame****Area Formativa**

Attività Affini o integrative.

Tipo di insegnamento

Opzionabile.

Propedeuticità

Nessuna.

Modalità di accertamento del profitto

Esame orale e/o scritto.

Orario di RicevimentoDocente: *Prof.ssa Marcella MARMO***STORIA DELL'ITALIA
CONTEMPORANEA**

1° anno, II semestre

Curriculum Moderno e Contemporaneo

Settore Scientifico – Disciplinare:	M-STO/04	CFU	6
Settore Concorsuale:	11/A3	AF	54894
Modulo:	Unico	Copertura:	Risorse Dipartimento
Impegno orario complessivo del docente:	30		
di cui	Lezione: 30	Esercitazione:	Laboratorio:
Articolazione del modulo e obiettivi formativi			
<u>Parte generale</u>			
La prima guerra mondiale nella prospettiva geo-politica e di storia culturale.			
<u>Parte monografica</u>			
Attraverso gli sviluppi storiografici sull'Italia nella c.d. Grande Guerra, l'obiettivo sarà quello di illustrare rapidamente alcuni percorsi presenti nelle fonti secondarie a partire da quelle coeve e seguire quindi gli indirizzi di ricerca più recenti verso una storia integrata tra versanti di storia politica ed economica, diplomatica e militare, sociale e culturale.			
Contenuti			
Argomento del corso			
L'Italia nella prima guerra mondiale: prospettive di storia nazionale nella storia globale			
Contenuti			
Il centenario della prima guerra mondiale risulta un appuntamento d'obbligo per la storia dell'Italia contemporanea negli intrecci epocali tra storia nazionale dell'interno e degli esteri. Oggetto del corso sarà il precipitare insieme di dinamiche culturali, economiche e politico-sociali della modernità europea del primo ventesimo secolo; di tradizioni patriottiche, nuove prospettive imperialistiche e dimensione di storia globale delle dinamiche stesse; delle cause e degli effetti della prima "guerra totale" sulla storia del Paese, a partire dalla genesi nelle trincee del composto politico-culturale del fascismo.			
Il programma articolato tra la storia generale della Grande Guerra e la costosa scelta di partecipazione italiana seguirà per grandi linee gli studi dell'ultimo quarantennio, dalla varia revisione della memoria ufficiale e di quella politico-sociale di impronta patriottica, alla messa a fuoco di fonti che seguono prospettive di storia sociale e culturale (il morale del paese tra interventismo e neutralismo, l'exploit della scrittura popolare, i linguaggi ambivalenti del patriottismo eroico e della mutilazione dei corpi come della prospettiva nazionale, la radicalizzazione della politica nella crisi del sistema liberale).			
Testi per l'esame			
- E. Gentile, <i>Due colpi di pistola, dieci milioni di morti, la fine di un mondo. Storia illustrata della Grande Guerra</i> , Laterza 2014, 240 pp., disponibile anche in e.book			
- A. Gibelli, <i>La grande guerra degli italiani 1915-1918</i> , BUR Biblioteca Univ. Rizzoli 2007, 392 pp.			
Area Formativa			
Caratterizzante.			
Tipo di insegnamento			
Opzionabile.			
Propedeuticità			
Nessuna.			
Modalità di accertamento del profitto			
Esame orale e/o scritto, secondo le disponibilità degli studenti a integrazione delle lezioni frontali con esercitazioni o laboratorio.			

Orario di Ricevimento

Giovedì 11:00 – 13:00

Dipartimento di Studi Umanistici

Via Nuova Marina 33, 9° piano, Stanza 909

081 2536309

marcella.marmo@unina.it

marcellamarmo@libero.it

Consultare il sito web del docente <https://www.docenti.unina.it/marcella.marmo>

Docente: *Prof.ssa Renata DE LORENZO*

STORIA DELL'OTTOCENTO

1° anno, II semestre

Curriculum Moderno e Contemporaneo

Settore Scientifico – Disciplinare:	M-STO/04	CFU	6
Settore Concorsuale:	11/A3	AF	18292
Modulo:	Unico	Copertura:	Risorse Dipartimento
Impegno orario complessivo del docente:	30		
di cui	Lezione: 30	Esercitazione:	Laboratorio:

Articolazione del modulo e obiettivi formativi

Modulo a carattere monografico

Contenuti

Emozioni e pregiudizi nella storia d'Italia

Testi per l'esame

- P. Morris, F. Ricatti, M. Seymour (a cura di), *Politica ed emozioni nella storia d'Italia dal 1848 ad oggi*, Roma, Viella 2012.
- A. De Francesco, *La palla al piede. Una storia del pregiudizio meridionale*, Milano, Feltrinelli 2012.

Area Formativa

Caratterizzante.

Tipo di insegnamento

Opzionabile.

Propedeuticità

Nessuna.

Modalità di accertamento del profitto

Esame orale e/o scritto.

Orario di Ricevimento

Dipartimento di Studi Umanistici

Via Nuova Marina 33, Stanza 904

081 2536584

deloren@unina.it

Consultare il sito web del docente https://www.docenti.unina.it/renata.de_lorenzo

Docente: *Prof.ssa Laura GUIDI*

STORIA DI GENERE

2° anno, I semestre

Curriculum Medievale e Rinascimentale

Curriculum Moderno e Contemporaneo

Settore Scientifico – Disciplinare:	M-STO/04	CFU	6
Settore Concorsuale:	11/A3	AF	20269
Modulo:	Unico	Copertura:	Risorse Dipartimento
Impegno orario complessivo del docente:	30		
di cui	Lezione: 30	Esercitazione:	Laboratorio:

Articolazione del modulo e obiettivi formativi

Una parte teorico-metodologica e una parte monografica, con l'obiettivo di accostare i discenti ai temi di fondo della storia di genere e di fornirne una esemplificazione specifica.

Contenuti

- 1. Il genere come categoria di analisi storica**
- 2. Cambiamenti nei ruoli di genere nell'Europa delle guerre mondiali e dei regimi totalitari. 1914-1945**

* La parte teorico-metodologica del corso analizza il pensiero di Joan W. Scott, storica americana che ha avuto un'influenza profonda nell'adozione della prospettiva di genere non solo nell'ambito della Storia di Genere, ma anche in quello della storiografia in generale, o quanto meno della sua parte più critica e innovativa.

** La parte monografica considera, da un punto di vista di genere, il periodo che si apre con la prima guerra mondiale e si conclude con la fine della seconda: un trentennio caratterizzato da violente contrapposizioni ideologiche oltre che militari, e da gravissime crisi economiche e sociali. Mentre gli uomini, chiamati a uccidere e a morire in nome di politiche nazionaliste, sono spinti a schierarsi a favore di contrapposti progetti di società (fascismo, comunismo, democrazia...), le donne sono, sia in tempo di guerra che in quello di una precaria e travagliata "pace", parte altrettanto attiva della storia del periodo oltre che protagoniste di profondi mutamenti che investono i loro ruoli e i modelli di femminilità.

Testi per l'esame

- J. W. Scott, *Il "genere": un'utile categoria di analisi storica*, "Rivista di storia contemporanea", 4, 1987, pp.560-586; J. W. Scott, *Usi e abusi del "genere"*, in Ead., *Genere, politica, storia*, Roma, Viella, 2013, pp. 105-130
- F. Thébaud (a cura di), *Storia delle donne in occidente. Il Novecento* (Ia ed. 1992), Roma-Bari, Laterza, 2011, Introduzione e testi di: Thébaud, Sohn, De Grazia, Bock, Bussy Genevois, Eck, Navailh.

N.B.

Il programma presuppone la conoscenza per grandi linee della storia generale del periodo trattato nella parte monografica.

In caso di difficoltà nel reperimento dei testi di J. W. Scott, rivolgersi alla docente.

Area Formativa

Caratterizzante.

Tipo di insegnamento Opzionabile.
Propedeuticità Nessuna.
Modalità di accertamento del profitto Esame orale e/o scritto.
Orario di Ricevimento Mercoledì 09:00 - 13:00 Dipartimento di Studi Umanistici Via Nuova Marina 33 – Stanza 902 081-2536314 081 2536586 guidi@unina.it Consultare il sito web del docente https://www.docenti.unina.it/laura.guidi

Docente:			
STORIA ECONOMICA		1° anno, I semestre	
Curriculum Moderno e Contemporaneo			
Settore Scientifico – Disciplinare:	SECS-P/12	CFU	12
Settore Concorsuale:	13/C1	AF	54663
Modulo:	Unico	Copertura:	Nessuna
Impegno orario complessivo del docente:	60		
di cui	Lezione: 60	Esercitazione:	Laboratorio:
Articolazione del modulo e obiettivi formativi			
L'INSEGNAMENTO TACE PER L'ANNO ACCADEMICO 2014 / 2015			
Contenuti			
Testi per l'esame			
Area Formativa Attività Affini ed Integrative.			
Tipo di insegnamento Opzionabile.			
Propedeuticità Nessuna.			
Modalità di accertamento del profitto Esame orale e/o scritto.			
Orario di Ricevimento			

Docente:			
STORIA ECONOMICA		2° anno, I semestre	
Curriculum Medievale e Rinascimentale			
Settore Scientifico – Disciplinare:	SECS-P/12	CFU	12
Settore Concorsuale:	13/C1	AF	54663
Modulo:	Unico	Copertura:	Nessuna
Impegno orario complessivo del docente:	60		
di cui	Lezione: 60	Esercitazione:	Laboratorio:
Articolazione del modulo e obiettivi formativi:			
L'INSEGNAMENTO TACE PER L'ANNO ACCADEMICO 2014 / 2015			
Contenuti			
Testi per l'esame			
Area Formativa Attività Affini ed Integrative.			
Tipo di insegnamento Opzionabile.			
Propedeuticità Nessuna.			
Modalità di accertamento del profitto Esame orale e/o scritto.			
Orario di Ricevimento			

Docente: Prof. Giovanni MUTO			
STORIA ECONOMICA DELL'ETÀ MODERNA		1° anno, I semestre	
Curriculum Medievale e Rinascimentale			
Curriculum Moderno e Contemporaneo			
Settore Scientifico – Disciplinare:	M-STO/02	CFU	6
Settore Concorsuale:	11/A2	AF	18288
Modulo:	Unico	Copertura:	Risorse Dipartimento
Impegno orario complessivo del docente:	30		
di cui	Lezione: 30	Esercitazione:	Laboratorio:
Articolazione del modulo e obiettivi formativi Prima parte di carattere generale, seconda parte di carattere monografico.			
Contenuti Il corso intende proporre la lettura della stratificazione socio-professionale delle principali città italiane d'antico regime, il loro spazio economico, l'utilizzo delle risorse, regole e governo delle attività economiche.			

Testi per l'esame

Per la parte generale:

- Paolo Malanima, *Uomini, risorse, tecniche nell'economia europea dal X al XIX secolo*, Milano, Bruno Mondadori, 2003, o altra edizione successiva.

Per la parte monografica:

- 1) M. Meriggi e A. Pastore (a cura di), *Le regole dei mestieri e delle professioni, secc. XV-XIX*, Milano, Franco Angeli editore, 2000.
- 2) P. Massa e A. Moioli (a cura di), *Dalla corporazione al mutuo soccorso. Organizzazione e tutela del lavoro tra XVI e XX secolo*, Milano, Franco Angeli editore, 2004.
Di questo testo vanno studiati i saggi di: Moioli, Sabbatini e Moriani, Grezza Fabbri, Mocarelli, De Luca, Parziale, Caligaris.
- 3) S. Cerutti, *Mestieri e privilegi: nascita delle corporazioni a Torino (secoli XVII-XVIII)*, Einaudi, Torino 1992

Gli studenti che incontrano difficoltà a trovare i volumi predetti, possono contattare il docente al seguente indirizzo:

muto@unina.it

Area Formativa

Caratterizzante.

Tipo di insegnamento

Opzionabile.

Propedeuticità

Nessuna.

Modalità di accertamento del profitto

Esame orale e/o scritto.

Orario di Ricevimento

Dipartimento di Studi Umanistici
Via Nuova Marina 33 – Stanza 907
081 2536564
muto@unina.it

Consultare il sito web del docente <https://www.docenti.unina.it/giovanni.muto>

Docente:

**STORIA RELIGIOSA DELL'ETÀ
MODERNA**

1° anno, II semestre

Curriculum Medievale e Rinascimentale

Curriculum Moderno e Contemporaneo

Settore Scientifico – Disciplinare:	M-STO/02	CFU	6
Settore Concorsuale:	11/A2	AF	18290
Modulo:	Unico	Copertura:	Nessuna
Impegno orario complessivo del docente:	30		
di cui	Lezione: 30	Esercitazione:	Laboratorio:
Articolazione del modulo e obiettivi formativi			

L'INSEGNAMENTO TACE PER L'ANNO ACCADEMICO 2014 / 2015

Contenuti

Testi per l'esame

Area Formativa

Caratterizzante.

Tipo di insegnamento

Opzionabile.

Propedeuticità

Nessuna.

Modalità di accertamento del profitto

Esame orale e/o scritto.

Orario di Ricevimento

Docente: *Prof. Paolo MACRY*

STORIA SOCIALE

1° anno, II semestre

Curriculum Moderno e Contemporaneo

Settore Scientifico – Disciplinare:	M-STO/04	CFU	6
Settore Concorsuale:	11/A3	AF	54452
Modulo:	Unico	Copertura:	Risorse Dipartimento
Impegno orario complessivo del docente:	30		
di cui	Lezione: 30	Esercitazione:	Laboratorio:

Articolazione del modulo e obiettivi formativi

Corso di carattere monografico.

Titolo del corso

Strutture, avvenimenti. I percorsi empirici della storia sociale.

Contenuti

"Se non ha molto senso riscrivere la storia in base a congetture, non è inutile ricordare che il suo movimento non assomiglia affatto al meccanismo di un orologio. Tutti i grandi eventi possiedono la loro parte di mistero e di imponderabilità. Ovviamente hanno delle 'cause', ma metterne in luce il contesto e lo sfondo storico non significa renderli ineluttabili o prevedibili" (E.Traverso).

Durante il corso verranno discussi testi di
Marc BLOCH
Fernand BRAUDEL
Carlo GINZBURG

Edoardo GRENDI

Ian HACKING

Pierre NORA

Lawrence STONE

intrecciandoli con la lettura di

- P. MACRY, *Gli ultimi giorni. Stati che crollano nell'Europa del Novecento*, il Mulino 2009

Testi per l'esame (non frequentanti):

1. P. Macry, *La società contemporanea. Una introduzione storica*, il Mulino 1992, pp. 9-59

2. R. Overy, *Crisi tra le due guerre mondiali. 1919-1939*, il Mulino 1998

3. P. Macry, *Gli ultimi giorni, Stati che crollano nell'Europa del Novecento*, il Mulino 2009

Area Formativa

Caratterizzante.

Tipo di insegnamento

Opzionabile.

Propedeuticità

Nessuna.

Modalità di accertamento del profitto

Esame orale e/o scritto.

Orario di Ricevimento

Venerdì 12:00 - 15:00

Dipartimento di Studi Umanistici

Via Nuova Marina 33 – IX piano – Stanza 909

081 2536307

paolo.macry@unina.it

Consultare il sito web del docente <https://www.docenti.unina.it/paolo.macry>

ULTERIORI ATTIVITÀ PREVISTE
Art. 10, comma 5

ATTIVITÀ FORMATIVE A SCELTA DELLO STUDENTE		2° Anno, I Semestre	
Curriculum Medievale e Rinascimentale			
Curriculum Moderno e Contemporaneo			
Settore Scientifico – Disciplinare:	non specificato	CFU	12
Settore Concorsuale:	non specificato	AF	16191
Modulo:	Unico	Copertura:	Risorse Ateneo
Contenuti			
<p>I crediti che lo studente deve acquisire con un esame (da 12 CFU), a scelta libera tra gli insegnamenti dell'Ateneo [Articolo 10, comma 5, lettera a)], possono arricchire i percorsi individuati coerentemente con gli obiettivi formativi del corso di studio.</p>			
Area Formativa			
Attività previste dall'Art. 10, comma 5, lett. A).			
Tipo di insegnamento			
Obbligatorio.			
Propedeuticità			
Nessuna.			
Modalità di accertamento del profitto			
Esame orale e/o scritto.			

ULTERIORI CONOSCENZE E ABILITÀ INFORMATICHE		2° Anno, I Semestre	
Curriculum Medievale e Rinascimentale			
Curriculum Moderno e Contemporaneo			
Settore Scientifico – Disciplinare:	non previsto	CFU	1
Settore Concorsuale:	non previsto	AF	U0237
Contenuti			
<p></p>			
Area Formativa			
Attività previste dall'Art. 10, comma 5, lett. D).			
Tipo di Attività			
Obbligatoria.			
Propedeuticità			
Nessuna.			
Modalità di accertamento del profitto			
Giudizio <i>Idoneo / Non idoneo</i> .			

PROVA FINALE	2° Anno, II Semestre		
Curriculum Medievale e Rinascimentale			
Curriculum Moderno e Contemporaneo			
Settore Scientifico – Disciplinare:	non previsto	CFU	23
Settore Concorsuale:	non previsto	AF	11986
Contenuti			
La prova finale per il conseguimento della Laurea consisterà in una tesi scritta di carattere bibliografico, documentario o anche sperimentale, redatta in modo originale sotto la guida di un relatore, designato dal Coordinatore della Commissione per il coordinamento Didattico del Corso di Studio Magistrale tra i docenti e i ricercatori del Corso di Studio Magistrale.			
Area Formativa			
Attività previste dall'Art. 10, comma 5, lett. C).			
Tipo di Attività			
Obbligatoria.			
Propedeuticità			
<u>accessibile dopo:</u>			
aver conseguito tutti i 97 CFU previsti dal percorso di Studio.			
Modalità di accertamento del profitto			
Esame orale e presentazione Tesi di Laurea.			