



**UNIVERSITÀ DEGLI STUDI DI NAPOLI FEDERICO II**

**DIPARTIMENTO DI STUDI UMANISTICI**



dipartimento **studi umanistici**

**GUIDA DELLO STUDENTE**

**A.A. 2015 / 2016**

**MANIFESTO DEGLI STUDI**

**A.A. 2015 - 2016**

(ex D.M. 270/2004)

**Corso di Studio**

**in**

**STORIA**

Classe delle Lauree in  
**Storia**

**L-42**

<b>Sommario</b>	<b>Da Pag.</b>	<b>A Pag.</b>
Sede del Dipartimento di Studi Umanistici	<b>3</b>	3
I luoghi del Dipartimento di Studi Umanistici	<b>4</b>	4
Elenco dei docenti del Corso di Studio	<b>5</b>	5
Commissioni e Referenti	<b>6</b>	7
CAB Centro di Ateneo per le Biblioteche	<b>8</b>	8
BAU – Biblioteca di Area Umanistica	<b>9</b>	10
Collegamento WI-FI nella Federico II	<b>11</b>	12
Centro di Ateneo SInAPSi	<b>13</b>	14
Centro Linguistico di Ateneo CLA	<b>15</b>	15
Guide dello studente (parte Generale e pagamento Tasse)	<b>16</b>	16
UNINA Modulistica e F.A.Q.	<b>16</b>	16
Manifesto degli Studi AA 2015 / 2016	<b>17</b>	21
Programmazione AA 2015 / 2016	<b>22</b>	25
Riepilogo Alfabetico Attività / Insegnamenti AA 2015 / 2016	<b>26</b>	27
Programmi Attività / Insegnamenti AA 2015 / 2016	<b>28</b>	fine

**Sede  
del  
Dipartimento di Studi Umanistici**

**DSU**

80133 Napoli (NA)  
Via Porta di Massa 1

**Coordinate Geografiche**

40° 59' 39.49" N  
14° 15' 27.25" E

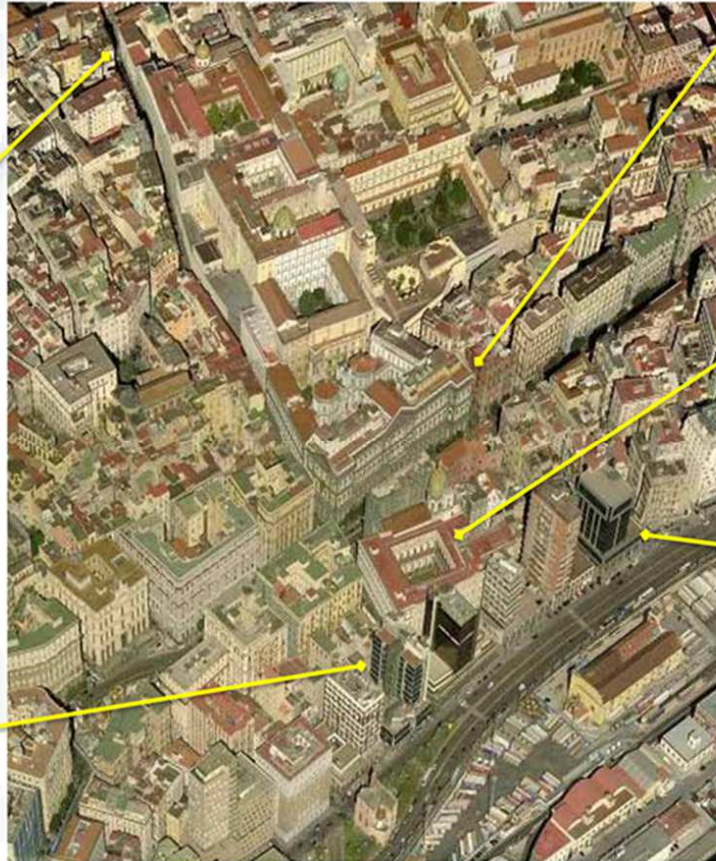
**Sito WEB del Dipartimento**  
<http://studiumanistici.dip.unina.it/>



(immagini rielaborate tratte da **Google Street View**)

## I LUOGHI DEL DIPARTIMENTO DI STUDI UMANISTICI

Università degli studi di Napoli Federico II  
Sede Centrale - Corso Umberto I, 40



Via Mezzocannone, 16



Complesso  
San Pietro martire  
Via Porta di Massa, 1



Palazzo degli Uffici  
Segreteria Studenti,  
Area Didattica  
Studi Umanistici  
Via Giulio Cesare  
Cortese, 29



Palazzo  
Iniziativa Marina,  
Via Nuova Marina, 33



(Immagine centrale rielaborata tratte da Google Maps)



Informazioni sul Corso di Studio in Storia sono reperibili all'URL

<http://studiumanistici.dip.unina.it/2013/05/03/storia/>

### *Docenti del Corso di Studio*

<i>Prof.ssa</i>	<i>Silvia</i>	ACOCELLA		silvia.acocella@unina.it
<i>Prof.ssa</i>	<i>Patricia</i>	BIANCHI		patricia.bianchi@unina.it
<i>Prof.ssa</i>	<i>Giuliana</i>	BOCCADAMO		giuliana.boccadamo@unina.it
<i>Prof.</i>	<i>Claudio</i>	BUONGIOVANNI		claudio.buongiovanni@unina.it
<i>Prof.ssa</i>	<i>Marcella</i>	CAMPANELLI		marcella.campanelli@unina.it
<i>Prof.</i>	<i>Antonio</i>	CARRANO		antonio.carrano@unina.it
<i>Prof.ssa</i>	<i>Assunta</i>	DE CRESCENZO		assunta.decrescenzo@unina.it
<i>Prof.</i>	<i>Roberto</i>	DELLE DONNE	Coordinatore	roberto.delledonne@unina.it
<i>Prof.</i>	<i>Eduardo</i>	FEDERICO		eduardo.federico@unina.it
<i>Prof.</i>	<i>Gianluca</i>	GIANNINI		gianluca.giannini@unina.it
<i>Prof.</i>	<i>Paolo</i>	MACRY		paolo.macry@unina.it
<i>Prof.</i>	<i>Giovanni</i>	MONTRONI		giovanni.montroni@unina.it
<i>Prof.</i>	<i>Dario</i>	NAPPO		dario.nappo@unito.it
<i>Prof.</i>	<i>Valerio</i>	PETRARCA		valerio.petrarca@unina.it
<i>Prof.ssa</i>	<i>Gabriella</i>	PIRONTI		gabriella.pironti@unina.it
<i>Prof.</i>	<i>Francesco</i>	STORTI		francesco.storti@unina.it
<i>Prof.ssa</i>	<i>Simona</i>	VENEZIA		simona.venezia@unina.it

### *Docenti che mutuano insegnamenti per il CdS in Storia da altri CdS*

<i>Prof.</i>	<i>Francesco</i>	ACETO		aceto@unina.it
<i>Prof.</i>	<i>Francesco</i>	CAGLIOTI		francesco.caglioti@unina.it
<i>Prof.ssa</i>	<i>Stefania</i>	PALMENTIERI		stefania.palmentieri@unina.it
<i>Prof.</i>	<i>Federico</i>	RAUSA		federico.rausa@unina.it
<i>Prof.ssa</i>	<i>Paola</i>	SANTORELLI		paola.santorelli@unina.it
<i>Prof.ssa</i>	<i>Isabella</i>	VALENTE		isabella.valente@unina.it
<i>Prof.</i>	<i>Piero</i>	VENTURA		piero.ventura@unina.it

## Coordinatore della Commissione di coordinamento didattico del Corso di Studio Magistrale

<i>Prof.</i>	<i>Roberto</i>	DELLE DONNE	roberto.delledonne@unina.it
--------------	----------------	-------------	-----------------------------

Il Coordinatore riceve gli Studenti per **problematiche di carattere generale inerenti il CdS** in orario che è indicato nella pagina web del docente [https://www.docenti.unina.it/roberto.delle\\_donne](https://www.docenti.unina.it/roberto.delle_donne)

## Commissione per il coordinamento didattico del Corso di Studio

La Commissione per il coordinamento Didattico del Corso di Studio è composta da tutti i docenti del CdS.

Referenti per l'esame delle carriere degli studenti:

<i>Prof.ssa</i>	<i>Giuliana</i>	BOCCADAMO	giuliana.boccadamo@unina.it
<i>Prof.</i>	<i>Massimo</i>	CATTANEO	massimo.cattaneo@unina.it
<i>Prof.ssa</i>	<i>Assunta</i>	DE CRESCENZO	assunta.decrescenzo@unina.it
<i>Prof.</i>	<i>Roberto</i>	DELLE DONNE	roberto.delledonne@unina.it

## Commissione Erasmus

<i>Prof.ssa</i>	<i>Laura</i>	GUIDI	Responsabile	laura.guidi@unina.it
<i>Prof.</i>	<i>Marco</i>	MERIGGI		marco.meriggi@unina.it

## Commissione Tutorato Studenti

<i>Prof.ssa</i>	<i>Silvia</i>	ACOCELLA	silvia.acocella@unina.it
<i>Prof.ssa</i>	<i>Giuliana</i>	BOCCADAMO	giuliana.boccadamo@unina.it
<i>Prof.</i>	<i>Claudio</i>	BUONGIOVANNI	claudio.buongiovanni@unina.it
<i>Prof.ssa</i>	<i>Marcella</i>	CAMPANELLI	marcella.campanelli@unina.it
<i>Prof.</i>	<i>Antonio</i>	CARRANO	antonio.carrano@unina.it
<i>Prof.</i>	<i>Massimo</i>	CATTANEO	massimo.cattaneo@unina.it
<i>Prof.ssa</i>	<i>Assunta</i>	DE CRESCENZO	assunta.decrescenzo@unina.it
<i>Prof.</i>	<i>Roberto</i>	DELLE DONNE	roberto.delledonne@unina.it
<i>Prof.</i>	<i>Gianluca</i>	GIANNINI	gianluca.giannini@unina.it
<i>Prof.</i>	<i>Paolo</i>	MACRY	paolo.macry@unina.it
<i>Prof.</i>	<i>Giovanni</i>	MONTRONI	giovanni.montroni@unina.it
<i>Prof.</i>	<i>Valerio</i>	PETRARCA	valerio.petrarca@unina.it
<i>Prof.ssa</i>	<i>Gabriella</i>	PIRONTI	gabriella.pironti@unina.it
<i>Prof.</i>	<i>Francesco</i>	STORTI	francesco.storti@unina.it

### Commissione Prova finale

---

*Prof.*     *Roberto*   **DELLE DONNE**     Responsabile     roberto.delledonne@unina.it

---

*Prof.*     *Giovanni*   **MONTRONI**         giovanni.montroni@unina.it

---

### Referente per gli spazi e orari

---

*Prof.*     *Antonio*   **CARRANO**     Responsabile     antonio.carrano@unina.it

---

### Referente per l'inclusione

---

*Prof.ssa*     *Adriana*   **VALERIO**         avalerio@unina.it

---

### Rappresentanti degli Studenti

---

---



CENTRO DI ATENEO PER LE BIBLIOTECHE  
"Roberto Pettorino"



## Biblioteca Digitale di Ateneo

<http://www.sba.unina.it/>

La Biblioteca Digitale dell'Università degli Studi di Napoli Federico II è curata dal *Centro di Ateneo per le Biblioteche "Roberto Pettorino"*.

È tra le più importanti d'Italia, con sottoscrizioni a più di 60 banche dati e ai più principali pacchetti di periodici scientifici presenti sul mercato, con un patrimonio complessivo di oltre 71.000 riviste consultabili per via elettronica e di 78.461 e-books.

Le pagine web del Centro di Ateneo per le Biblioteche consentono non solo l'accesso alle risorse digitali, ma anche a oltre 987.000 monografie a stampa, mappe, cd e dvd e oltre 21.200 riviste cartacee, attraverso il Catalogo Online di Ateneo (**OPAC**).

Il Centro di Ateneo per le Biblioteche (**CAB**) sostiene anche la diffusione ad accesso aperto delle pubblicazioni dei docenti e dei ricercatori dell'Università degli Studi di Napoli Federico II, sia attraverso l'archivio istituzionale di Ateneo (**fedOA**), sia tramite i servizi **SeReNa** per la pubblicazione di riviste scientifiche liberamente consultabili in rete e **FedOAPress** per la pubblicazione di e-books ad accesso aperto.

La Biblioteca Digitale di Ateneo è liberamente accessibile all'interno della rete di ateneo e all'esterno tramite server proxy.

**Le istruzioni sono pubblicate alla pagina:**

<http://www.sba.unina.it/index.php?it/156/come-accedere-da-casa>



<http://www.sba.unina.it/index.php?it/156/come-accedere-da-casa&printPdf=1>





BRAU. BIBLIOTECA DI AREA UMANISTICA

## Biblioteca di Area Umanistica

La **Biblioteca di Area Umanistica** è stata indicata come biblioteca di riferimento dal Dipartimento di Studi Umanistici.

È ospitata nel complesso monumentale di Sant'Antoniello, costituito dal Convento di Sant'Antoniello e da Palazzo Conca

(Piazza Bellini 56/57, tel. 081.2533948, <http://www.brau.unina.it>).

Latitudine: 40°51'00.9"N | Longitudine: 14°15'07.2"E

Ha un consistente patrimonio librario specializzato nei settori delle discipline umanistiche: letterature antiche e moderne, filologia classica e moderna, filosofia, religione, scienze sociali, storia, arte e archeologia.

### Orario di apertura:

Lunedì - Venerdì: 09:00 – 19:00

## Servizi offerti

### *Consultazione*

Sono ammessi alla consultazione gli studenti e i docenti del Dipartimento di Studi Umanistici.

Sono altresì ammessi tutti gli utenti che ne facciano richiesta per la consultazione del materiale bibliografico e documentario non reperibile altrove.

Sono disponibili per la consultazione:

- enciclopedie, dizionari, repertori bibliografici.
- opere monografiche e libri di testo consigliati per gli esami
- periodici di area umanistica

### *Prestito*

Il servizio di prestito, rinnovabile, ha la durata di 15 giorni ed è consentito a studenti, dottorandi, ricercatori e docenti del Dipartimento di Studi Umanistici.

### ***Document Delivery***

La Biblioteca offre un servizio di Document Delivery (ovvero ricerca ed invio dei documenti bibliografici richiesti).

Le richieste vanno inoltrate personalmente all'Ufficio periodici o via e-mail ([brau@unina.it](mailto:brau@unina.it)).

L'articolo verrà inviato per posta elettronica o l'utente verrà a ritirarlo presso la struttura. Il servizio di norma è gratuito, ma se la biblioteca fornitrice chiede un rimborso le spese sono a carico dell'utente.

### ***Prestito interbibliotecario***

Il servizio di prestito interbibliotecario viene erogato ai soli studenti e docenti del Dipartimento di Studi Umanistici, previo rilascio di una caparra di 15,00 euro per spese di ogni singolo prestito.

Dopo la restituzione del volume la differenza fra l'anticipo e le spese vive viene restituita all'utente.

### ***Assistenza alla ricerca bibliografica***

La biblioteca offre inoltre un servizio di assistenza alla ricerca bibliografica e al reperimento di monografie e articoli di periodici, attraverso la consultazione di **OPAC** (cataloghi online), banche dati e riviste in formato elettronico.

Il servizio, sui PC presenti in Biblioteca, è riservato agli utenti della Biblioteca ed è attivo in ogni settore.

### ***Servizio di Fotoriproduzione***

Presso la Biblioteca è a disposizione dell'utenza un servizio di fotoriproduzione dove è ammessa la riproduzione dei testi (periodici e monografie) nei limiti consentiti dalla legge ([Art. 171 e segg. della Legge 22 aprile 1941 n. 633](#)).

### ***Tirocini e crediti formativi***

Presso la Biblioteca è possibile svolgere attività di tirocinio intramoenia o extramoenia o acquisire crediti formativi, previo accordo con gli uffici competenti.

Dal sito <http://www.csi.unina.it>



## Collegamento WI-FI nella Federico II

Il nostro ateneo ha avviato la realizzazione di una copertura di rete senza fili (wireless), nota come **Wi-Fi**, grazie al progetto denominato, appunto, **Wi-FED**, che prevede l'installazione di circa 560 antenne, ognuna delle quali a copertura di una zona circolare con un raggio che va dai 25 ai 40 metri, in funzione delle caratteristiche degli edifici.

Il totale delle antenne andrà a coprire le 13 facoltà della Federico II, ed in particolare gli spazi comuni messi a disposizione degli studenti.

Dopo aver realizzato una rete metropolitana con circa 10.000 punti rete "fissi" (wired), attualmente l'obiettivo è chiaramente quello di garantire la copertura su tutto l'Ateneo, limitatamente, però, alle aree comuni, essendo tutti gli studi e gli uffici già cablati.

Ogni punto di accesso può supportare mediamente 30 utenti simultanei, quindi ben 16.500 utenti possono contemporaneamente connettersi alla rete Wi-Fi e, tramite essa, alla rete di Ateneo e ad Internet, grazie ai servizi offerti in modo totalmente trasparente dal Consortium GARR, che gestisce la rete per la ricerca italiana.

Premesso che la casella di posta elettronica sul dominio **UNINA** è il requisito preliminare, per collegarsi è sufficiente:

- 1) **Attivare il servizio Wi-Fi**
- 2) **Configurare il proprio notebook per l'accesso Wi-Fi**  
(dotato di scheda di rete wireless, interna o esterna)



**Clicca qui per scaricare il manuale istruzioni (771.38 KB)**

<http://www.csi.unina.it/flex/cm/pages/ServeAttachment.php/L/IT/D/D.0024924683ceffbe78c9/P/BLOB%3AID%3D335>

# Documenti, certificati e manuali

## Connessione alla rete Wi-Fi\_Unina

Se si dispone di un PC Windows che non si connette alla rete Wi-Fi\_Unina è necessario **verificare di aver installato tutti gli aggiornamenti** (misura, tra l'altro, caldamente raccomandata per **evitare di collegare** alla rete Wi-Fi\_UniNa dispositivi **vulnerabili** ad attacchi).

Se si dispone, invece, di altri sistemi operativi o dispositivi mobili per i quali non è previsto l'aggiornamento automatico della catena dei certificati, è necessario installare manualmente i seguenti due certificati:

<http://www.csi.unina.it/certificati>

 **Certificato UTN-USERFirst-Hardware (1.12 KB).**

<http://www.csi.unina.it/flex/cm/pages/ServeAttachment.php/L/IT/D/D.5783b5d4f1787fd262d6/P/BL0B%3AID%3D51/E/cer>

 **Certificato Terena (1.15 KB).**

<http://www.csi.unina.it/flex/cm/pages/ServeAttachment.php/L/IT/D/D.dd5710f85b06aee4f3f1/P/BL0B%3AID%3D51/E/cer>

*\* Per i PC equipaggiati con **Windows**, correttamente aggiornati, non è necessaria l'installazione dei certificati.*

---

 **Istruzioni per la connessione WI-FI per WinXP (771.39 KB)**

<http://www.csi.unina.it/flex/cm/pages/ServeAttachment.php/L/IT/D/D.d59109e3910044e1fef7/P/BL0B%3AID%3D1117/E/pdf>

 **Istruzioni per la connessione WI-FI per Vista (930.92 KB)**

<http://www.csi.unina.it/flex/cm/pages/ServeAttachment.php/L/IT/D/D.397825ee00c736a7dc08/P/BL0B%3AID%3D1117/E/pdf>

 **Istruzioni per la connessione WI-FI per Windows 7 (766.44 KB)**

<http://www.csi.unina.it/flex/cm/pages/ServeAttachment.php/L/IT/D/D.8b0a37cc7c6638763c29/P/BL0B%3AID%3D1117/E/pdf>

## Centro di Ateneo SInAPSi



SInAPSi è il Centro di Ateneo per tutti gli studenti che si sentono esclusi dalla vita universitaria a causa di disabilità, Disturbi Specifici dell'Apprendimento (dislessia, disgrafia, disortografia, discalculia) o difficoltà temporanee.

Offre servizi e sostiene iniziative per favorire la partecipazione di tutti gli studenti alla vita universitaria.

Collabora con le strutture dell'Ateneo per assicurare l'accessibilità degli ambienti.

Promuove e svolge attività di ricerca e di studio per migliorare l'inclusione degli studenti.

Per un primo appuntamento, **anche se ancora non iscritti**, è possibile rivolgersi agli operatori della **Sezione Accoglienza** in uno dei seguenti modi:

- telefonando al numero **081 679946** nei giorni  
Lunedì, Martedì, Venerdì dalle ore 10:00 alle ore 12:00  
e Giovedì dalle ore 11:00 alle ore 13:00
- inviando un fax al numero **081 676768**
- inviando una e-mail all'indirizzo **[accoglienza.sinapsi@unina.it](mailto:accoglienza.sinapsi@unina.it)**

Le sedi:

☞ **Direzione e Segreteria Amministrativa**

Via Giulio Cesare Cortese, 29 - Palazzo degli Uffici - piano terra

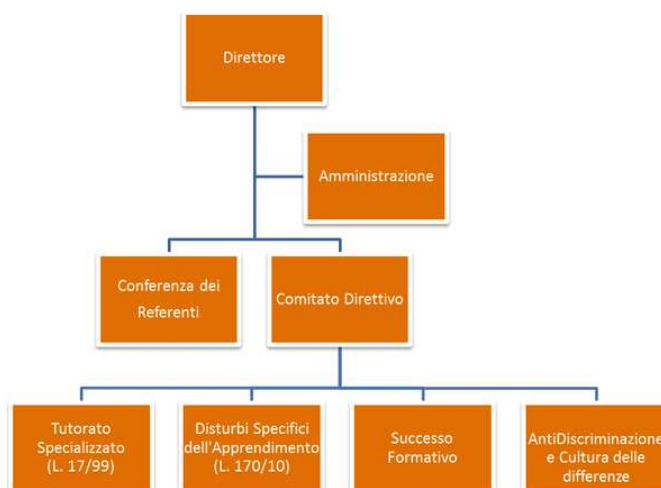
☞ **Tutorato Specializzato, Disturbi Specifici dell'Apprendimento, Universi Diversi al Lavoro e Universi di Libertà**

Via Cinthia, 26 - Complesso Universitario di Monte Sant'Angelo - Edificio 1 (Centri Comuni) - piano terra

☞ **Successo Formativo, Anti-Discriminazione e Cultura delle Differenze**

Via Porta di Massa, 1 scala C, piano ammezzato

### Struttura del Centro di Ateneo



## Servizi:

### - *Tutorato Specializzato*

I Servizi di Tutorato Specializzato sono l'insieme delle attività finalizzate a favorire l'inserimento dello studente con disabilità nella vita universitaria attraverso la rimozione delle barriere didattiche, psicologiche, pedagogiche e tecnologiche che non gli permettono di avere pari opportunità di studio e di trattamento

### - *Disturbi Specifici dell'Apprendimento*

I Servizi per i DSA (Disturbi Specifici di Apprendimento: dislessia, disgrafia, disortografia e discalculia) sono l'insieme delle attività finalizzate a favorire l'inserimento dello studente con DSA nella vita universitaria attraverso la rimozione delle barriere didattiche, psicologiche, pedagogiche e tecnologiche che non gli permettono di avere pari opportunità di studio e di trattamento

### - *Successo Formativo*

I servizi per il Successo Formativo nascono con l'obiettivo di sostenere lo studente durante le varie fasi del percorso di studi e di favorirne la partecipazione alla vita universitaria.

Si rivolge a tutti gli studenti universitari che, durante l'iter accademico, incontrano impedimenti di varia natura, come ritardo negli studi, disagi sul piano personale, dubbi rispetto alla scelta universitaria, problemi di esclusione sociale, difficoltà nel migliorare il proprio bagaglio di competenze.

Offre attività formative e di supporto psicologico e/o pedagogico rivolte allo studente al fine di potenziarne le competenze allo studio e di sostenerlo nel fronteggiare gli ostacoli che incontra durante il percorso universitario

### - *Anti-Discriminazione e Cultura delle Differenze*

Servizio di promozione e contrasto alle violazioni dei diritti umani e alle diverse forme di prevaricazione legate al genere e all'orientamento sessuale

## Progetti

### - *Universi Diversi al Lavoro*

Il Progetto "*Universi Diversi a Lavoro*" è promosso dal Centro di Ateneo SInAPSi, nell'ambito dell'attività di supporto all'inserimento lavorativo degli studenti laureandi e laureati con disabilità dell'Università degli Studi di Napoli Federico II

### - *Universi di Libertà*

Nel contesto dell'azione del Centro SInAPSi una sezione speciale è dedicata alla valorizzazione delle "abilità ristrette" dei detenuti studenti reclusi negli Istituti Penitenziari regionali

## Per informazioni e Contatti:

[www.sinapsi.unina.it](http://www.sinapsi.unina.it)



Il **CLA** Centro Linguistico di Ateneo è la struttura che cura l'organizzazione di attività didattiche, scientifiche e di servizio relative alle lingue straniere: Catalano, Francese, Inglese, Spagnolo e Tedesco.

I destinatari istituzionali delle sue attività sono gli studenti iscritti ai corsi di studio dei Dipartimenti dell'Ateneo, alle Scuole di specializzazione, ai Corsi di Perfezionamento, ai corsi Master, i dottorandi e i tirocinanti, nonché i docenti, i ricercatori e il personale tecnico amministrativo dell'Ateneo.

La sua finalità è la promozione dell'apprendimento, della pratica e dello studio delle lingue straniere e dell'italiano come lingua seconda/lingua straniera.

Il CLA è dotato delle più recenti tecnologie informatiche e si avvale di collaboratori madrelingua. Nel rispetto delle priorità istituzionali, il Centro Linguistico svolge attività di consulenza, aggiornamento, formazione, traduzione e qualificazione professionale.

Il CLA dispone, inoltre, di una biblioteca destinata alla tematica dell'insegnamento dell'italiano come lingua straniera/lingua seconda.

Tra le attività si segnalano:

- corsi intensivi per gli studenti ERASMUS Incoming (Italiano L2) e Outgoing (Francese, Spagnolo e Tedesco);
- i TEA del CLA, gruppi periodici di conversazione in lingua straniera;
- cineforum in lingua originale con sottotitoli in italiano, giunto alla decima edizione;
- corsi di preparazione alle certificazioni internazionali:
  - per la lingua Inglese Cambridge University e TOEFL, per l'italiano L2 in convenzione con l'Università di Roma 3,
  - per il test di conoscenza della lingua Francese - TCF- in convenzione con il CIEP- Centre International d'Etudes Pédagogiques,
  - per la lingua Spagnola in convenzione con l'Istituto Cervantes,
  - per la lingua Tedesca in convenzione con il Goethe Institut;
- supporto al riconoscimento di CFU;
- Scuola di Formazione sull'insegnamento dell'Italiano come L2L3 giunta alla sesta edizione;
- pubblicazioni "*I Quaderni del CLA*";
- consulenza per la traduzione di testi;
- corsi di formazione per il conseguimento della certificazione Ditals, finalizzata all'insegnamento dell'italiano come lingua straniera.

---

**Per contattare il CLA è possibile:**

recarsi personalmente presso:

la Sede di

Via Partenope 36

(3° piano)

la Sede di

Via Mezzocannone 16

(2° piano)

telefonare al numero (centralino): 081-2532122

inviare un fax al numero:

081-2534695 (Via Mezzocannone)

inviare una e-mail a

[cla@unina.it](mailto:cla@unina.it)



## Guide dello studente

HOME > DIDATTICA > SPORTELLI STUDENTI > GUIDE DELLO STUDENTE

<http://www.unina.it/didattica/sportello-studenti/guide-dello-studente>

### Parte generale a.a. 2015/2016

### Guida rapida al pagamento delle tasse a.a. 2015/2016

La guida dello studente è in **formato digitale**.

Tutte le informazioni riguardanti il pagamento delle tasse (scadenze, importi, fasce di contribuzione, determinazione del reddito, esoneri, ecc.) potranno essere immediatamente e direttamente reperite sul sito web dell'Ateneo.

Tale iniziativa è realizzata in coerenza con le disposizioni del D.L. 112/98 (art. 27 – "taglia carta") ed al fine di contribuire alla salvaguardia dell'ambiente. Per coloro che non abbiano possibilità di accesso ad Internet, l'Ateneo metterà a disposizione **due aule telematiche** ove sarà possibile consultare la Guida.

Le aule sono collocate al Centro Storico presso

#### **il Dipartimento di Giurisprudenza**

Via Porta di Massa - 2° piano - aula n. 36

Latitudine: 40°50'37.3" N | Longitudine: 14°15'29.3"E

e

nel **Complesso Universitario di Monte Sant'Angelo** – Via Cintia

Aula Didattica del CSI - Centri Comuni.

Latitudine: 40°50'22.8" N | Longitudine: 14°11'15.5"E

---

---

---

---

---

## MODULISTICA e F.A.Q.



## Studi Umanistici

HOME > MODULISTICA > STUDI UMANISTICI

<http://www.unina.it/modulistica/studi-umanistici>



**MANIFESTO DEGLI STUDI**  
**DEL CORSO DI STUDIO IN [STORIA](#)**

Classe delle Lauree in *Storia* (L-42)

**ANNO ACCADEMICO 2015-2016**

Il presente Manifesto degli studi fa riferimento al curriculum del Corso di Studio in *Storia* e riguarda, rispettivamente:

per il 1° anno	gli studenti immatricolati nell'A.A.	<b>2015-2016</b>
per il 2° anno	gli studenti immatricolati nell'A.A.	<b>2014-2015</b>
per il 3° anno	gli studenti immatricolati nell'A.A.	<b>2013-2014</b>

L'Ordinamento degli studi è accessibile tramite ricerca del Corso di Laurea dal sito del MIUR al link

<http://offf.miur.it/pubblico.php/ricerca/ricerca/p/miur>

Il Regolamento del Corso di Studio è accessibile

sul sito del Dipartimento di Studi Umanistici: <http://studiumanistici.dip.unina.it/>

alla pagina <http://studiumanistici.dip.unina.it/2013/05/03/storia/>

Qualsiasi altra informazione riguardante uno specifico insegnamento è reperibile sul sito web docente: [www.docenti.unina.it](http://www.docenti.unina.it), alla pagina del docente interessato.

Alla pagina web docente si rinvia anche per eventuali avvisi da parte del singolo docente.

## Il Corso di Studio

Dall'anno accademico 2008-2009, il Corso di laurea in *Storia* ha subito una notevole trasformazione, adeguandosi a quanto previsto dal Decreto Ministeriale 22 ottobre 2004, n. 270.

**A partire dall'a.a. 2010-2011 la ridefinizione dell'offerta formativa (nuovissimo ordinamento) riguarda gli studenti del I, del II e del III anno;** gli studenti immatricolati prima del 2008 completeranno il ciclo di studi secondo l'ordinamento didattico vigente al momento della loro iscrizione (DM 03 novembre 1999, n. 509).

Informazioni più precise sul nuovissimo (DM 270/2004) e sul nuovo (DM 509/1999) ordinamento sono reperibili all'indirizzo: <http://studiumanistici.dip.unina.it/2013/05/03/storia/>

Per ulteriori approfondimenti relativi agli obiettivi e ai risultati di apprendimento attesi si rimanda all'ordinamento didattico del Corso di Studio in *Storia* consultabile tramite ricerca sul sito [http://offf.miur.it/pubblico.php/ricerca/show\\_form/p/miur](http://offf.miur.it/pubblico.php/ricerca/show_form/p/miur).

### Conoscenze richieste per l'accesso

Per l'ammissione al Corso di studio sono richieste:

1. una sufficiente preparazione scolastica nelle discipline di base della cultura umanistica e, in particolare, della storia, dalla caduta dell'Impero romano sino ai nostri giorni, acquisita attraverso la conoscenza di un manuale per le scuole superiori;
2. la capacità di elaborare, sia in forma orale sia in forma scritta, argomentazioni coerenti e lessicalmente appropriate a un livello almeno "medio", valutato sulla base dei descrittori analitici delle competenze linguistiche definite dall'INVALSI e dall'Accademia della Crusca  
<http://www.invalsi.it/invalsi/servizi2.php?page=italiano>  
[http://www.invalsi.it/download/FASCICOLO\\_3giugno2008.pdf](http://www.invalsi.it/download/FASCICOLO_3giugno2008.pdf)  
nel fascicolo *La valutazione della prima prova dell'Esame di Stato*:
  - I. testuale (realizzazione di un testo con una struttura coerente e coesa),
  - II. grammaticale (uso corretto delle strutture del sistema linguistico),
  - III. lessicale-semantica (capacità e uso semantico del patrimonio lessicale),
  - IV. ideativa (capacità di elaborare idee ed argomenti);
3. la conoscenza di una lingua straniera moderna almeno al livello B1 del *Quadro comune europeo di riferimento per la conoscenza delle lingue* (QCER);
4. le competenze informatiche di base relative ad almeno 4 dei 7 moduli previsti dalle certificazioni ECDL, EIPASS, Microsoft:
  - Modulo 1 - Concetti basilari dell'IT / IT basic concepts
  - Modulo 2 - Utilizzo del Sistema Operativo / S.O. & File management
  - Modulo 3 - Videoscrittura / Word Processor
  - Modulo 4 - Foglio Elettronico / Spreadsheet
  - Modulo 5 - Archiviazione informatica / Database
  - Modulo 6 - Presentazioni multimediali / Slide show
  - Modulo 7 - Internet e Reti Informatiche / Internet & LAN.

Gli immatricolandi sono tenuti a svolgere un test di verifica del livello delle conoscenze di base possedute, anche per quanto riguarda la lingua straniera e l'informatica, il cui esito non è vincolante ai fini dell'iscrizione. Esso è finalizzato a fornire indicazioni generali sulle attitudini dello studente a intraprendere gli studi prescelti e a individuare gli eventuali debiti formativi da colmare.

Il luogo e la sede del test di ingresso saranno resi noti con avviso pubblicato sul sito del Dipartimento.

## Accoglienza e tutorato

Lo studente è introdotto fin dal primo anno allo studio della storia attraverso la varietà e la specializzazione delle sue discipline, ed è invitato a riflettere nel contempo sui risultati del lavoro storico e sui metodi che lo sostengono.

Per favorire il superamento delle difficoltà iniziali, il corso di studio ha previsto l'istituzione del tutorato. All'atto dell'iscrizione, ogni studente è affidato a un docente-tutor che lo seguirà per l'intera durata degli studi. Il docente-tutor verificherà e certificherà alla Commissione di coordinamento didattico anche l'avvenuto superamento degli eventuali debiti formativi.

I docenti del CdS impegnati in attività di tutorato sono:

ACOCELLA	Silvia,
BOCCADAMO	Giuliana,
BUONGIOVANNI	Claudio,
CAMPANELLI	Marcella,
CARRANO	Antonio,
CATTANEO	Massimo,
DE CRESCENZO	Assunta,
DELLE DONNE	Roberto,
GIANNINI	Gianluca,
MONTRONI	Giovanni,
MACRY	Paolo,
PETRARCA	Valerio,
PIRONTI	Gabriella,
STORTI	Francesco.

## Gli obiettivi formativi

Il corso di studio in *Storia* si propone di far conoscere agli studenti le linee generali della storia dell'umanità, dal mondo greco al romano, dall'età medievale alla moderna, alla contemporanea.

Tale formazione non potrà prescindere dalla conoscenza di base delle discipline letterarie, filologiche, filosofiche, geografiche, sociologiche e antropologiche, con le quali, da tempo, la storia dialoga.

Gli studenti dovranno inoltre acquisire familiarità con le diverse tradizioni storiografiche, con le principali metodologie di critica ed esegesi delle fonti, scritte e materiali, siano esse in formato analogico o digitale.

Gli studenti dovranno infine sviluppare capacità di analisi e di interpretazione delle dinamiche storiche, nonché abilità comunicative nella presentazione e nella discussione dei diversi fenomeni storici.

Nei tre anni di studi gli studenti conseguiranno le conoscenze di base e le competenze necessarie per potere esercitare le professioni di *Assistenti di Archivio e di Biblioteca* e di *Tecnici delle biblioteche*.

Nel corso del triennio, i laureati in *Storia* acquisiranno anche una solida preparazione di base in tutte le discipline ritenute dal legislatore indispensabili per accedere all'insegnamento della Storia nella scuola secondaria superiore.

Tale preparazione dovrà essere ulteriormente affinata nella laurea magistrale, nelle scuole di specializzazione per l'insegnamento e nella preparazione ai concorsi previsti dalla normativa vigente.

## Professioni di Assistenti di Archivio e di Biblioteca e di Tecnici delle biblioteche

Secondo la [nuova classificazione delle professioni CP2011](#), adottata nel 2011 dall'ISTAT, il corso prepara alla professione di:

Classificazione ISTAT CP2011	Nomenclatura e classificazione delle Unità Professionali	Descrizione
3.3.1.1.2	Assistenti di Archivio e di Biblioteca	Le professioni comprese in questa unità forniscono servizi amministrativi di livello elevato classificando e archiviando documenti ed altri supporti informativi e partecipando a ricerche sui materiali informativi disponibili.
3.4.4.2.2	Tecnici delle Biblioteche	Le professioni classificate in questa unità seguono e consigliano i lettori nell'uso dei cataloghi, delle basi di dati e degli indici con cui sono organizzate le biblioteche; li assistono nelle ricerche; catalogano e sistemano libri negli scaffali, li riparano; controllano la circolazione dei libri da e per la biblioteca.

Si raccomanda agli studenti iscritti al Corso di Studio in *Storia* interessati a tali professioni di riservare i 12 crediti previsti per il modulo di "**Attività formative a scelta dello studente**" ai moduli di *Bibliografia e Biblioteconomia* e di *Archivistica*.

### Requisiti per l'insegnamento della storia nella scuola media secondaria

Il Decreto n. 22 del 09 febbraio 2005 ha determinato i crediti necessari per accedere alle classi di concorso delle Scuole di Specializzazione per l'Insegnamento Secondario (S.S.I.S.).

Il D.M. n. 386 del 26 luglio 2007 - Allegato 2 ha poi stabilito la corrispondenza tra Classi di laurea relative al D.M. 270/2004 (lauree magistrali) e Classi di laurea relative al D.M. 509/1999 (lauree specialistiche).

Infine il D.L. del 09 luglio 2009 - Tabella equiparazione DL - LS - LM ha stabilito le equiparazioni tra lauree di vecchio ordinamento, lauree specialistiche e lauree magistrali.

Più precisamente, i laureati in Storia di vecchio ordinamento, nelle classi delle lauree specialistiche in discipline storiche (93, 94, 97, 98) oppure nella classe di laurea magistrale in Scienze storiche (84):

1. per potere concorrere per la classe di insegnamento "**37/A** Filosofia e Storia", devono avere conseguito, oltre ai crediti in storia greca, romana, medievale, moderna e contemporanea, anche
  - I. 12 crediti per il settore scientifico-disciplinare M-FIL/01- Filosofia teoretica,
  - II. 12 crediti per M-FIL/06 - Storia della filosofia,
  - III. 12 crediti a scelta tra i settori  
M-FIL/02 - Logica e filosofia della scienza,  
M-FIL/03 - Filosofia morale,  
M-FIL/04 - Estetica,  
M-FIL/05 - Filosofia e teoria dei linguaggi;

2. per potere accedere alla classe di insegnamento "**50/A** Materie letterarie negli istituti di istruzione secondaria di II grado" (cattedra di Italiano e Storia), sono altresì tenuti ad acquisire
  - I. 12 crediti di M-GGR/01 - Geografia,
  - II. 12 crediti di L-FIL-LET/04 - Lingua e letteratura latina,
  - III. 12 crediti di L-FIL-LET/10 - Letteratura italiana,
  - IV. 12 crediti di L-FIL-LET/12 - Linguistica italiana.

Si consiglia perciò vivamente agli studenti iscritti al Corso di Studio in *Storia* di usare i 12 crediti previsti per il modulo di "**Attività formative a scelta dello studente**" per acquisire già con la laurea triennale tutti i crediti indispensabili per accedere ad almeno una delle due classi di insegnamento della storia nelle scuole medie secondarie sopraindicate.

## **Articolazione degli insegnamenti in moduli semestrali**

Per conseguire la laurea lo studente dovrà acquisire **60** CFU (Credito Formativo Universitario) per ognuno dei tre anni di corso. (**180** CFU totali).

Ogni credito corrisponde a **25** ore di apprendimento, che comprendono le ore di lezione, di esercitazione, di laboratorio, di seminario e di altre attività formative nonché le ore di studio individuali necessarie per completare la formazione indispensabile per il superamento dell'esame oppure per realizzare le attività formative non direttamente subordinate alla didattica universitaria.

Gli studenti immatricolati dall'A.A. 2008-2009 (nuovissimo ordinamento) seguiranno esclusivamente 14 moduli didattici da **12** crediti, della durata di **60** ore, e 1 modulo da **6** crediti della durata di **30** ore.

Per laurearsi gli studenti dovranno quindi superare **15** esami e discutere l'elaborato finale.

**Programmazione  
Insegnamenti / Attività  
A.A. 2015 / 2016**

**N69-15-15 immatricolati 2015 / 2016**

Anno	Sem.	SSD / descrizione	Insegnamento / Attività	CFU	Docente
1°	I	M-GGR/01 Geografia	Geografia	12	Prof. Stefania PALMENTIERI <b>mutuazione</b> da CdS Lettere Classiche AF 00251
1°	I	L-ANT/03 Storia Romana	Storia Romana I	12	Prof. Dario NAPPO
Anno	Sem.	SSD / descrizione	Insegnamento / Attività	CFU	Docente
1°	II	L-FIL-LET/10 Letteratura italiana	Letteratura Italiana	12	Prof. Assunta DE CRESCENZO
1°	II	M-FIL/06 Storia della filosofia	Storia della Filosofia	12	Prof. Antonio CARRANO
1°	II	L-ANT/02 Storia Greca	Storia Greca I	12	Prof. Eduardo FEDERICO

**N69-11-14 immatricolati 2014 / 2015**

Anno	Sem.	SSD / descrizione	Insegnamento / Attività	CFU	Docente
2°	I	M-STO/01 Storia medievale	Storia Medievale I	12	Prof. Roberto DELLE DONNE
2°			Un insegnamento a scelta, al 1° o al 2° semestre, tra:	12	
	I	M-DEA/01 Discipline demoetnoantropologiche	Antropologia Culturale		Prof. Valerio PETRARCA
	II	SPS/07 Sociologia generale	Sociologia Generale		Tace per l'A.A. 2015 / 2016
2°			Un insegnamento a scelta tra:	12	
	I	L-FIL-LET/06 Letteratura cristiana antica	Letteratura Cristiana Antica		Prof. Paola SANTORELLI (mutuazione da CdS Cultura e Amministrazione dei Beni Culturali) AF 54785
		M-STO/07 Storia del cristianesimo e delle chiese	Storia del Cristianesimo e delle Chiese		Prof. Giuliana BOCCADAMO
		M-STO/06 Storia delle religioni	Storia delle Religioni		Prof. Gabriella PIRONTI
Anno	Sem.	SSD / descrizione	Insegnamento / Attività	CFU	Docente
2°	II	M-STO/04 Storia contemporanea	Storia Contemporanea I	12	Prof. Giovanni MONTRONI
2°	II	M-STO/02 Storia moderna	Storia Moderna I	12	Prof. Piero VENTURA (mutuazione da CdS Archeologia e Storia delle Arti) AF 00154

Anno	Sem.	SSD / descrizione	Insegnamento / Attività	CFU	Docente
3°			Un insegnamento a scelta tra:	12	
	I	L-ANT/07 Archeologia classica	Archeologia Classica		Prof. Federico RAUSA (mutuazione da CdS Lettere Classiche) AF 12270
	I	L-ART/03 Storia dell'arte contemporanea	Storia dell'Arte Contemporanea		Prof. Isabella VALENTE (mutuazione da CdS Archeologia e Storia delle Arti) AF 50218
	I	L-ART/01 Storia dell'arte medievale	Storia dell'Arte Medievale		Prof. Francesco ACETO (mutuazione da CdS Archeologia e Storia delle Arti) AF 10712
	I	L-ART/02 Storia dell'arte moderna	Storia dell'Arte Moderna		Prof. Francesco CAGLIOTI (mutuazione da CdS Archeologia e Storia delle Arti) AF 00318
3°			Un insegnamento a scelta tra:	12	
	I	L-FIL-LET/11 Letteratura Italiana Contemporanea	Letteratura Italiana Moderna e Contemporanea		Prof. Silvia ACOCELLA
	I	L-FIL-LET/04 Lingua e letteratura latina	Lingua e Letteratura Latina		Prof. Claudio BUONGIOVANNI
	I	L-FIL-LET/12 Linguistica italiana	Linguistica italiana		Prof. Patricia BIANCHI
3°			Un insegnamento a scelta tra:	12	
	I	M-FIL/03 Filosofia morale	Filosofia Morale		Prof. Gianluca GIANNINI
	I	M-FIL/01 Filosofia teoretica	Filosofia Teoretica		Prof. Simona VENEZIA
segue					



Anno	Sem.	SSD / descrizione	Insegnamento / Attività	CFU	Docente
3°	II		Un insegnamento a scelta tra:	6	
		M-STO/04 Storia contemporanea	Storia Contemporanea II		Prof. Paolo MACRY
		M-STO/01 Storia medievale	Storia Medievale II		Prof. Francesco STORTI
		M-STO/02 Storia moderna	Storia Moderna II		Prof. Marcella CAMPANELLI
Anno	Sem.	SSD / descrizione	Insegnamento / Attività	CFU	Docente / Note
3°	II		Attività formative a scelta dello studente	12	A scelta dello studente
3°	II		Lingua Straniera (*)	1	Ulteriori conoscenze
3°	II		Informatica (*)	1	Ulteriori conoscenze
3°	II		Prova finale (*)	4	Elaborato

**(\*) Prova finale, lingua straniera e informatica**

Allo studio per la **Prova finale** è legata anche l'attribuzione dei 2 crediti previsti per le "**Abilità informatiche e telematiche**" (1 CFU) e per la "**Lingua straniera**" (1 CFU).

Il docente tutor dell'Elaborato finale comunicherà quindi alla Commissione per il Coordinamento didattico del Corso di Studio l'avvenuto conseguimento di tali crediti da parte del laureando, entro i tempi stabiliti dalla Segreteria Studenti Area Studi Umanistici per ottemperare agli adempimenti previsti per l'ammissione alla seduta di laurea.

**Programmi Attività / insegnamenti  
A.A. 2015 / 2016**

Tabella Riepilogativa							
AF	Insegnamento / Attività	Anno / Sem	CFU	Ore	S.S.D.	Settore Concorsuale	Area
00816	Antropologia Culturale	2a1s	12	60	M-DEA/01	11/A5	Base
12270	Archeologia Classica	3a1s	12	60	L-ANT/07	10/A1	Base
21424	Attività formative a scelta dello studente	3a2s	12	60	XXXXXX	xxxxxx	Art. 10, comma 5, lett. A)
00250	Filosofia Morale	3a1s	12	60	M-FIL/03	11/C3	Affine / Integrativo
00249	Filosofia Teoretica	3a1s	12	60	M-FIL/01	11/C1	Affine / Integrativo
55430	Geografia	1a1s	12	60	M-GGR/01	11/B1	Base
20620	Informatica	3a2s	1	0	XXXXXX	xxxxxx	Art. 10, comma 5, lett. D)
07264	Letteratura Cristiana Antica	2a1s	12	60	L-FIL-LET/06	10/D4	Caratterizzante
54199	Letteratura Italiana	1a2s	12	60	L-FIL-LET/10	10/F1	Base
07292	Letteratura Italiana Moderna e Contemporanea	3a1s	12	60	L-FIL-LET/11	10/F2	Affine / Integrativo
00329	Lingua e Letteratura Latina	3a1s	12	60	L-FIL-LET/04	10/D3	Affine / Integrativo
00008	Lingua Straniera	3a2s	1	0	XXXXXX	xxxxxx	Art. 10, comma 5, lett. D)
00792	Linguistica Italiana	3a1s	12	60	L-FIL-LET/12	10/F3	Affine / Integrativo
20717	Prova finale	3a2s	4	0	XXXXXX	xxxxxx	Art. 10, comma 5, lett. C)
segue							

<b>AF</b>	<b>Insegnamento / Attività</b>	<b>Anno / Sem</b>	<b>CFU</b>	<b>Ore</b>	<b>S.S.D.</b>	<b>Settore Concorsuale</b>	<b>Area</b>
<b>21591</b>	Sociologia Generale	<b>2a2s</b>	<b>12</b>	60	SPS/07	<b>14/C1</b>	Base
<b>10333</b>	Storia Contemporanea I	<b>2a2s</b>	<b>12</b>	60	M-STO/04	<b>11/A3</b>	Caratterizzante
<b>10334</b>	Storia Contemporanea II	<b>3a2s</b>	<b>6</b>	30	M-STO/04	<b>11/A3</b>	Base
<b>20349</b>	Storia del Cristianesimo e delle Chiese	<b>2a1s</b>	<b>12</b>	60	M-STO/07	<b>11/A4</b>	Caratterizzante
<b>55433</b>	Storia della Filosofia	<b>1a2s</b>	<b>12</b>	60	M-FIL/06	<b>11/C5</b>	Caratterizzante
<b>53799</b>	Storia dell'Arte Contemporanea	<b>3a1s</b>	<b>12</b>	60	L-ART/03	<b>10/B1</b>	Base
<b>00317</b>	Storia dell'Arte Medievale	<b>3a1s</b>	<b>12</b>	60	L-ART/01	<b>10/B1</b>	Base
<b>00318</b>	Storia dell'Arte Moderna	<b>3a1s</b>	<b>12</b>	60	L-ART/02	<b>10/B1</b>	Base
<b>00262</b>	Storia delle Religioni	<b>2a1s</b>	<b>12</b>	60	M-STO/06	<b>11/A4</b>	Caratterizzante
<b>10906</b>	Storia Greca I	<b>1a2s</b>	<b>12</b>	60	L-ANT/02	<b>10/D1</b>	Caratterizzante
<b>00246</b>	Storia Medievale I	<b>2a1s</b>	<b>12</b>	60	M-STO/01	<b>11/A1</b>	Caratterizzante
<b>00346</b>	Storia Medievale II	<b>3a2s</b>	<b>6</b>	30	M-STO/01	<b>11/A1</b>	Base
<b>10925</b>	Storia Moderna I	<b>2a2s</b>	<b>12</b>	60	M-STO/02	<b>11/A2</b>	Caratterizzante
<b>10926</b>	Storia Moderna II	<b>3a2s</b>	<b>6</b>	30	M-STO/02	<b>11/A2</b>	Base
<b>54926</b>	Storia Romana I	<b>1a1s</b>	<b>12</b>	60	L-ANT/03	<b>10/D1</b>	Caratterizzante

Docente: <i>Prof. Valerio PETRARCA</i>		
2° anno, I semestre		
<b>ANTROPOLOGIA CULTURALE</b>	<b>CULTURAL ANTHROPOLOGY</b>	
<b>Settore Scientifico – Disciplinare:</b>	M-DEA/01	<b>CFU</b> 12
<b>Settore Concorsuale:</b>	11/A5	<b>AF</b> 00816
<b>Modulo:</b>	Unico	<b>Copertura:</b> Risorse Dipartimento
<b>Impegno orario complessivo del docente:</b>	60	
<b>di cui</b>	<b>Lezione:</b> 60	<b>Esercitazione:</b> <b>Laboratorio:</b>
<b>Articolazione del modulo e obiettivi formativi</b>		
<p>L'insegnamento, articolato in 30 lezioni di 2 ore, si basa sulla didattica frontale ed eventualmente sull'esposizione occasionale di documenti audiovisivi di interesse etnografico. Durante le lezioni, che seguono un itinerario indipendente dai libri indicati nel programma, si suggeriranno letture legate ai singoli argomenti trattati.</p> <p>Gli studenti frequentanti potranno cimentarsi, per loro scelta, nell'elaborazione di una breve relazione scritta su un argomento specifico del corso. Tale esercitazione scritta, che non avrà valore di verifica, costituirà uno degli argomenti di discussione dell'esame orale.</p> <p>L'insegnamento di Antropologia culturale si propone due obiettivi formativi essenziali: introdurre lo studente alla storia della disciplina e misurarne l'efficacia conoscitiva attraverso alcuni esempi concreti di analisi.</p> <p>L'introduzione alla disciplina svolge alcuni problemi che hanno caratterizzato il dibattito tra storici e antropologi nel XIX e XX secolo (le teorie generali della cultura, le classificazioni delle differenze culturali e sociali, l'uso del metodo comparativo, le fonti dello storico e dell'antropologo).</p> <p>Gli esempi concreti di analisi riguardano gli esiti dei proselitismi cristiani nella Costa d'Avorio contemporanea e alcuni esempi, di area europea, di classificazione e trattamento dello «straniero».</p> <p>L'insegnamento privilegia le nozioni dell'antropologia culturale che interagiscono più direttamente con gli obiettivi generali del corso di studi in storia.</p>		
<b>Titolo del Corso</b>		
<i>L'antropologia culturale e le classificazioni dello «straniero».</i>		
<b>Contenuti</b>		
<i>Parte generale.</i>		
Le scuole antropologiche inglesi, francesi e statunitensi. Nuove tendenze dell'antropologia contemporanea. Modelli della ricerca storico-antropologica: l'opera di Ernesto De Martino.		
<i>Parte monografica.</i>		
Geografia e storia dei contatti tra Europa e Africa in età moderna e contemporanea. Profeti dell'Africa nera in età moderna e contemporanea. Migranti africani in Campania.		
Argomenti:		
a) Teorie e storia dell'antropologia culturale;		
b) esiti dei contatti tra Europa e Africa in età moderna e contemporanea;		
c) rappresentazioni dello straniero nell'Europa contemporanea.		
<b>Testi</b>		

1. Ugo Fabietti, *Storia dell'antropologia* [1991], Zanichelli, Bologna 2011, pp. 328;
2. Manlio Dinucci, *Geostoria dell'Africa*, Zanichelli, Bologna 2000, pp. 140;
3. Antonio Borrelli, *I roghi di Ponticelli. La «questione rom» in un quartiere di Napoli*, Liguori, Napoli 2013, pp. 136;
4. Laëtitia Atlani-Duault, *Per il bene degli altri. Antropologia dell'aiuto umanitario*, pref. di J.-P. Dozon, Liguori, Napoli (stampa prevista per ottobre 2015).

#### Area Formativa

di Base.

#### Tipo di insegnamento

Opzionabile.

#### Propedeuticità

Nessuna.

#### Modalità di accertamento del profitto

La verifica si basa su un colloquio orale.

Si accerterà la familiarità dello studente con le nozioni e i metodi dell'antropologia culturale e si verificherà la loro informazione su ricerche riguardanti società europee e non europee.

Gli studenti frequentanti riceveranno alla fine del corso un indice degli argomenti svolti.

Tale indice li aiuterà nell'organizzare i materiali di studio (appunti del corso, letture proposte e letture a scelta) e nel preparare organicamente l'esposizione orale.

Gli studenti non frequentanti si riferiranno ovviamente ai temi svolti nei libri indicati nel programma.

#### Orario e Luogo di Ricevimento

Dipartimento di Studi Umanistici

Via Nuova Marina 33 - Stanza 701

[valerio.petrarca@unina.it](mailto:valerio.petrarca@unina.it)

Gli avvisi e ogni eventuale aggiornamento saranno pubblicati nella bacheca del sito del docente consultabile via internet: <https://www.docenti.unina.it/valerio.petrarca>

Docente: *Prof. Federico RAUSA*

3° anno, I semestre

**ARCHEOLOGIA CLASSICA**

**CLASSICAL ARCHAEOLOGY**

**Settore Scientifico – Disciplinare:**

L-ANT/07

**CFU 12**

**Settore Concorsuale:**

10/A1

**AF 12270**

**Modulo:**

Unico

**Copertura:**

**Mutuazione da CdS  
Lettere Classiche  
AF 12270**

**Impegno orario complessivo del docente:**

60

**di cui**

**Lezione: 60**

**Esercitazione:**

**Laboratorio:**

#### Articolazione del modulo e obiettivi formativi

Il modulo, articolato in 30 lezioni di 2 ore, è ripartito in due parti.

##### a) Introduzione allo studio dell'archeologia classica

Obiettivo:

1) introdurre lo studente alla conoscenza dei momenti significativi della storia degli studi antiquari e archeologici (dal Medioevo all'età contemporanea), delle fonti documentarie (testi

letterari, epigrafici, numismatici) e del loro uso, delle terminologie specifiche e delle tecniche di lavorazione dei materiali nell'antichità;

2) valorizzare, con particolare riferimento alle attività di indagine sul terreno, il rapporto tra la ricerca archeologica e le dinamiche di tutela dei beni culturali, ambientali e paesaggistici.

## **b) Sviluppo diacronico dell'arte greca e romana**

Obiettivo:

fornire, attraverso l'esame dei principali contesti e monumenti, gli strumenti critici e di corretto metodo di approccio per la comprensione dello sviluppo delle modalità insediative e della produzione artistica nel mondo greco e romano.

### **Titolo del Corso**

*Arte e archeologia nel mondo greco e romano*

### **Contenuti**

#### **a) Dall'antiquaria all'archeologia**

Reimpiego e riuso dell'antico nel Medioevo. Studi dall'antico e collezionismo di antichità dal XV al XVII secolo. L'archeologia dei secoli XVIII e XIX. La moderna scienza archeologica.

#### **b) Monumenti dell'arte greca e romana**

**URBANISTICA E TOPOGRAFIA** – “Lo spazio urbano”: città spontanee e città pianificate (Atene, Sparta, Smirne); città coloniali (*Poseidonia, Akragas*); Ippodamo di Mileto e gli impianti ippodamei (Il Pireo, *Thourioi*); città del mondo ellenistico (*Aigai, Alessandria, Pergamo*); insediamenti nell'Italia preromana; la fondazione di Roma e il suo sviluppo dall'età regia a quella imperiale; città romane in Italia e nelle province; castra; città carovaniere. Lo spazio sacro: santuari greci e santuari italici (Olimpia, Delfi, *Praeneste, Tibur*).

**ARCHITETTURA** – 1) “L'arte di costruire”: fonti scritte, tipologie di edifici, materiali da costruzione, tecniche edilizie, il cantiere. 2) “Le case degli dei”: il tempio (struttura, tipologie, progettazione); templi greci dorici, ionici e corinzi; templi romani tuscanici, ellenizzanti, romano-imperiali. 3) “Pubblica magnificenza”: edifici per spettacoli (teatri greci e romani; anfiteatri); edifici sportivi (stadi, ippodromi, circhi; ginnasi e palestre); terme, basiliche. 4) “Le case degli uomini”: la casa greca; la casa romana (*domus, insulae, villae*, palazzi). 5) “Dimore per l'eternità”: sepolcri e mausolei.

**SCULTURA** – 1) “L'arte di plasmare”: fonti scritte, materiali, tecniche di lavorazione, tipologie e iconografie. 2) “Immagini al femminile”: *korai*, dee vestite e dee nude. 3) “Immagini al maschile”: *kouroi*, atleti ed eroi, il canone ideale, ritratti. 3) “Racconti per immagini”: fregi architettonici, rilievi funerari, rilievi di Stato. 4) “La tradizione dei modelli”: copie e copisti.

**PITTURA** – 1) “L'uso del colore”: fonti scritte, tecniche, generi di pittura. 2) “Una lacuna incolmabile”: testimonianze della pittura greca; la pittura a Roma e nel mondo romano. 3) “Pittori e vasi”: la pittura vascolare greca (tecniche, tipologie vascolari, temi iconografici). 4) “Tappeti di pietra”: il mosaico in Grecia e a Roma (tecniche, repertori iconografici, destinazioni).

**TOREUTICA E ARTI SUNTUARIE** – 1) “*Habrosyne e luxus*”: l'uso e la lavorazione dei metalli e delle pietre dure nel mondo greco e romano (tecniche di lavorazione, tipologie di manufatti, destinazione). 2) Oro, argento e bronzo nel mondo greco e romano (oreficerie orientalizzanti, argenti macedoni, argenterie romane provinciali, argenti tardo-antichi); 3) Cammei ellenistici e di età imperiale.

Attività didattiche complementari e integrative\*:

Lezione seminariale con la partecipazione della prof. F.M. Dovetto (Glottologia e Linguistica) su “Archeologia e Linguaggio”.

Visita d'istruzione alla collezione Farnese di sculture antiche esposta nel Museo

Archeologico Nazionale di Napoli.

(\*) Il calendario delle attività sarà fissato durante il corso e reso noto attraverso il sito docente.

### Testi

- T. Hölscher, *L'Archeologia classica. Un'introduzione*, Roma (L'Erma di Bretschneider) 2010. ISBN: 978-88-8265-581-5.

a) Da *Il Mondo dell'Archeologia*: G. Rizza, *Dalla scoperta dell'antico all'archeologia moderna* (2002)\*

b) Gli studenti devono dimostrare la conoscenza di almeno due tra gli articoli seguenti (\*):

1. (URBANISTICA E TOPOGRAFIA) – Da *Il Mondo dell'Archeologia*: AA.VV., *Il fenomeno urbano nel mondo greco* (2002); AA.VV., *Dai primi insediamenti al fenomeno urbano. Mondo etrusco-italico e romano* (2002).
2. (ARCHITETTURA) – Da *Il Mondo dell'Archeologia*: C. Tiberi, *Architettura nel mondo greco, etrusco-italico e romano. Caratteri generali* (2002); AA.VV., *Architettura nel mondo greco, etrusco-italico e romano. Tecniche, materiali e organismi edilizi* (2002); G. Rocco, *Architettura pubblica e del potere del mondo greco, etrusco-italico e romano* (2002); G. Rocco, *Architettura religiosa e funeraria del mondo greco, etrusco-italico e romano* (2002).
3. (SCULTURA) – Da *Enciclopedia dell'Arte Antica, Classica e Orientale*: S. De Angeli, *Statua di culto* (1997); C. Gasparri, *Copie e copisti* (1994); P. Moreno, *Lisippo* (1997). M. Cadario, *L'importanza dell'osservatore nella scultura ellenistica*, in AA.VV., *L'Ellenismo come categoria storica e come categoria ideale* (2013) pp. 83-102.
4. (CERAMOGRAFIA) – Da *Enciclopedia dell'Arte Antica, Classica e Orientale*: P.E. Arias, *Vasi attici* (1994).
5. (PITTURA E MOSAICO) – Da *Enciclopedia dell'Arte Antica, Classica e Orientale*: V.M. Strocka, *Stili pompeiani* (1994); AA.VV., *Mosaico* (1995).
6. (TOREUTICA E ARTI SUNTUARIE) – Da *Enciclopedia dell'Arte Antica, Classica e Orientale*: AA.VV., *Oreficeria* (1996); AA.VV., *Glittica* (1994); E. Simon, *Toreutica* (1966) + H. Mielsch, *Toreutica* (1997).

(\*) Testi disponibili nella sezione **materiale didattico** nel sito docente [www.docenti.unina.it/federico.rausa](http://www.docenti.unina.it/federico.rausa), previa iscrizione telematica al corso di Archeologia Classica

Alla fine del corso sarà posto a disposizione degli studenti, frequentanti e non, una selezione dal repertorio delle immagini presentate e commentate durante le lezioni al fine di ripercorrere le singole fasi di sviluppo del corso.

Le immagini potranno essere scaricate dal sito docente, accedendo, nella sezione “Materiale didattico” del menù, alla cartella “Archeologia Classica (2015-2016) e quindi alla sottocartella “N69”.

**Area Formativa**  
di Base.

**Tipo di insegnamento**  
Opzionabile.

**Propedeuticità**  
Nessuna.

**Modalità di accertamento del profitto**

Esame orale.

La verifica si basa su un colloquio orale nel corso del quale lo studente sarà tenuto a dimostrare sia la conoscenza dello sviluppo storico degli studi archeologici e le loro interconnessioni culturali sia la capacità di una lettura critica e problematica dei principali momenti della produzione artistico-artigianale del mondo greco e romano attraverso il commento e l'analisi formale, stilistica e iconografica dei monumenti più significativi.

**Orario e Luogo di Ricevimento**

Dipartimento di Studi Umanistici

Via Nuova Marina 33 - Stanza 705

[federico.rausa@unina.it](mailto:federico.rausa@unina.it)

Consultare il sito del docente <https://www.docenti.unina.it/federico.rausa>

Docente: *Prof. Gianluca GIANNINI*

3° anno, I semestre

**FILOSOFIA MORALE**

**MORAL PHILOSOPHY**

**Settore Scientifico – Disciplinare:**

M-FIL/03

**CFU** 12

**Settore Concorsuale:**

11/C3

**AF** 00250

**Modulo:**

Unico

**Copertura:**

Risorse Dipartimento

**Impegno orario complessivo del docente:**

60

**di cui**

**Lezione:** 60

**Esercitazione:**

**Laboratorio:**

**Articolazione del modulo e obiettivi formativi**

Il modulo è articolato in 30 lezioni di 2 ore.

Obiettivo generale della disciplina è l'approfondimento monografico dei temi generali e dei problemi specifici della filosofia morale, nell'intento di incoraggiare una comprensione qualitativamente elevata delle peculiarità metodologiche e delle tematiche fondamentali di tale ambito di studi.

In particolare il Corso di quest'anno mira a delineare le forme e i paradigmi del tema etico a partire dall'indagine filosofico-politica dei regimi totalitari del XX secolo.

**Titolo del Corso**

*La crisi del Politico.*

**Contenuti**

Nell'epoca in cui la dimensione del vivere associato sembra aver definitivamente ceduto, sino a totalmente disgregarsi, tant'è che la tanto reclamizzata 'crisi', in origine 'solo' economica, sembra oramai aver investito tutti gli epicentri sensibili delle democrazie occidentali, si rende necessario riproporre un'indagine articolata e complessa su quelli che potrebbero essere i seri rischi legati all'implosione della forma Stato. Dello Stato contemporaneo retto dall'istituto della rappresentanza. A partire da questo presupposto, attraverso la riflessione filosofico-politico-etica di Hannah Arendt, si propone lo studio e l'approfondimento di un classico come 'Le origini del totalitarismo' per dare forma e contenuto più precisi a questi rischi che sempre più sembrano prender corpo e consistenza in un contesto globale da istanze conflittuali crescenti.

**Testi**

1. H. Arendt, *Le origini del Totalitarismo*, Einaudi Editore, Torino, 2015 (5a ed.)



2. Carl Schmitt, *Stato, movimento, popolo*, in Id., *Un giurista davanti a se stesso*, a cura di G. Agamben, Neri Pozza Editore, Vicenza, 2005, pp. 255-312 [TESTO FORNITO DAL DOCENTE]

#### Area Formativa

Attività affini o integrative.

#### Tipo di insegnamento

Opzionabile.

#### Propedeuticità

Nessuna.

#### Modalità di accertamento del profitto

Esame orale e/o scritto.

#### Orario e Luogo di Ricevimento

Lunedì 14:00 – 17:00

Giovedì 11:00 – 13:00

Dipartimento di Studi Umanistici

Via Porta di Massa 1, scala A/B, 3° piano, Stanza 21

[gianning@unina.it](mailto:gianning@unina.it)

Consultare il sito del docente: <https://www.docenti.unina.it/gianluca.giannini>

Docente: *Prof.ssa Simona VENEZIA*

3° anno, I semestre

#### FILOSOFIA TEORETICA

#### THEORETICAL PHILOSOPHY

**Settore Scientifico – Disciplinare:**

M-FIL/01

**CFU** 12

**Settore Concorsuale:**

11/C1

**AF** 00249

**Modulo:**

Unico

**Copertura:**

Risorse Dipartimento

**Impegno orario complessivo del docente:**

60

di cui

**Lezione:** 60

**Esercitazione:**

**Laboratorio:**

#### Articolazione del modulo e obiettivi formativi

Il corso è articolato in un modulo semestrale di 30 lezioni frontali, di 2 ore, di argomento teorico, finalizzato alla comprensione dei classici filosofici in programma e allo sviluppo di capacità argomentative e interpretative in riferimento a specifiche tematiche del pensiero degli autori trattati.

#### Titolo del Corso

*Critica, genealogia e archeologia: storia e sapere tra Nietzsche e Foucault.*

#### Contenuti

Il corso parte dalla seconda *Inattuale* di Nietzsche e dalla serrata critica allo storicismo in essa contenuta per giungere all'archeologia del sapere foucaultiana percorrendo il sentiero della genealogia intesa come superamento di ogni soggettivismo metafisico, così come di ogni idea di progresso e di ogni universalismo razionalistico.

#### Testi

1. F. Nietzsche, *Sull'utilità e il danno della storia per la vita*, Adelphi, Milano 2000<sup>10</sup>.
2. F. Nietzsche, *La genealogia della morale. Uno scritto polemico*, Adelphi, Milano 1984<sup>18</sup>.
3. M. Foucault, *Archeologia del sapere. Una metodologia per la storia della cultura*, BUR, Milano 2009<sup>5</sup>.
4. M. Foucault, *Nietzsche, la genealogia, la storia*, in Id., *Microfisica del potere. Interventi politici*, Einaudi, Torino, 1977<sup>2</sup>, pp. 29-54.

Eventuale ulteriore eventuale bibliografia di supporto verrà fornita durante il corso.

**Area Formativa**

Attività affini o integrative

**Tipo di insegnamento**

Opzionabile.

**Propedeuticità**

Nessuna.

**Modalità di accertamento del profitto**

Esame orale.

**Orario e Luogo di Ricevimento**

Dipartimento Studi Umanistici

Via Porta di Massa 1, scala A/B, 3° piano, Stanza 23

[simona.venezia@unina.it](mailto:simona.venezia@unina.it)

Consultare il sito del docente <https://www.docenti.unina.it/simona.venezia>

Docente: *Prof.ssa Stefania PALMENTIERI*

1° anno, I semestre

**GEOGRAFIA**

**GEOGRAPHY**

**Settore Scientifico – Disciplinare:**

M-GGR/01

**CFU** 12

**Settore Concorsuale:**

11/B1

**AF** 55430

**Modulo:**

Unico

**Copertura:**

**Per Mutuazione**  
da CdS Lettere Classiche  
**AF 00251**

**Impegno orario complessivo del docente:**

60

**di cui**

**Lezione:** 60

**Esercitazione:**

**Laboratorio:**

**Articolazione del modulo e obiettivi formativi**

Il corso è articolato in 30 lezioni frontali, di 2 ore, volte a fornire gli strumenti teorici e le basi teoriche (cartografia) utili alla conoscenza ed alla comprensione dei fenomeni territoriali, con particolare riferimento all'analisi dell'evoluzione della disciplina geografica, degli elementi di geografia della popolazione, delle politiche demografiche, della mobilità, delle forme di insediamento, delle strutture, dei sistemi urbani e dei fenomeni legati all'urbanizzazione. e all'industrializzazione.

La seconda parte del corso è dedicata allo studio della cartografia:

la storia delle rappresentazioni cartografiche dall'età classica ad oggi, le tecniche di rappresentazione del rilievo, le nozioni propedeutiche per la lettura e l'interpretazione delle carte geografiche, con particolare riferimento alla scala, alle proiezioni, ai diagrammi e alle modalità di analisi.

Il corso termina con il laboratorio di lettura delle carte topografiche.

**Titolo del Corso**

*Itinerari di geografia umana*  
*Cartografia storica e tecnica*  
*Lineamenti di geografia del Paesaggio*

**Contenuti**

L'evoluzione del pensiero geografico nell'analisi del rapporto uomo-ambiente.  
Popolazione, squilibri demografici e mobilità.  
La geografia rurale e i paesaggi agrari  
L'industrializzazione e le trasformazioni territoriali ad essa connesse.  
Le forme di insediamento.  
La città nel tempo e nello spazio: l'urbanizzazione, l'analisi spaziale e le strutture urbane.  
Gli strumenti di indagine geografica: i grafici, le carte e le proiezioni.  
La funzione delle carte nell'analisi geografica.  
L'evoluzione della cartografia dalle prime rappresentazioni spaziali dell'era paleolitica a quelle elaborate dagli attuali sistemi informativi geografici.  
Le proiezioni e le nozioni propedeutiche sul reticolato geografico.  
Le mappe mentali, il segno e il simbolo.  
Lettura e interpretazione delle carte topografiche.  
La Geografia del Paesaggio.  
Il Paesaggio come bene culturale complesso. Applicazioni ad alcuni contesti territoriali.

**Testi**

1. E. Petroncelli, (a cura di), *Il paesaggio tra rischio e riqualificazione. Chiavi di lettura*, Liguori, Napoli, 2013
2. A. L. Greymer, G. Dematteis, C. Lanza, *Geografia umana. Un approccio visuale*. UTET, Torino, 2012
3. E. Lavagna, G. Lucarno, *Geocartografia. Guida alla lettura delle carte geotopografiche*, Zanichelli, Bologna, 2007
4. Lettura di una tavoletta della Carta topografica d'Italia IGM in scala **1:25.000** a scelta dello studente

**Area Formativa**

di Base

**Tipo di insegnamento**

Obbligatorio.

**Propedeuticità**

Nessuna.

**Modalità di accertamento del profitto**

Esame orale e/o scritto.

**Orario e Luogo di Ricevimento**

Mercoledì 09:00 – 11:00

Dipartimento di Scienze Politiche

Sezione di Geografia dell'ex Dipartimento Interfacoltà Analisi delle Dinamiche Territoriali e Ambientali

Largo San Marcellino, III piano

[stefania.palmentieri@unina.it](mailto:stefania.palmentieri@unina.it)

Consultare il sito del docente

<https://www.docenti.unina.it/stefania.palmentieri>

Docente: <i>Prof.ssa Paola SANTORELLI</i>			
2° anno, I semestre			
<b>LETTERATURA CRISTIANA ANTICA</b>		<b>ANCIENT CHRISTIAN LITERATURE</b>	
<b>Settore Scientifico – Disciplinare:</b>		L-FIL-LET/06	CFU 12
<b>Settore Concorsuale:</b>		10/D4	AF 07264
<b>Modulo:</b>	Unico	<b>Copertura:</b>	per Mutuazione da CdS Cultura e Amministrazione Beni Culturali - AF 54785
<b>Impegno orario complessivo del docente:</b>		60	
<b>di cui</b>	<b>Lezione: 60</b>	<b>Esercitazione:</b>	<b>Laboratorio:</b>
<b>Articolazione del modulo e obiettivi formativi</b>			
<p>Il corso è articolato in 30 lezioni di 2 ore.</p> <p>Introduzione di carattere generale alla disciplina. Generi letterari cristiani e cristianizzati. Autori cristiani latini e greci.</p> <p>Il corso si propone di far acquisire una conoscenza di base della Letteratura Cristiana Antica attraverso l'approfondimento delle principali tematiche storico-religiose e delle più rappresentative figure del cristianesimo occidentale.</p>			
<b>Argomenti</b>			
<i>La letteratura cristiana antica latina e greca dalle origini al IV secolo.</i>			
<b>Contenuti</b>			
<p>L'analisi di brani particolarmente significativi, selezionati nelle opere degli autori più importanti, consentirà di cogliere il rapporto profondo che lega gli intellettuali cristiani alla cultura classica, sia per quanto riguarda l'acquisizione e la ridefinizione dei generi letterari già esistenti, sia attraverso l'individuazione dei frequenti 'riusi' che percorrono ininterrottamente la loro opera.</p> <p>Particolare attenzione sarà riservata inoltre ai generi letterari 'nuovi', strettamente collegati alla diffusione del cristianesimo.</p>			
<b>Testi</b>			
<ol style="list-style-type: none"> <li>1. M. Simonetti – E. Prinziavalli, <i>Storia della letteratura cristiana antica</i>, Edizioni Dehoniane, Bologna 2010, pp. 646 (comprehensive di letture, bibliografia, indici).</li> <li>2. <i>La passione di Perpetua e Felicità</i>, a cura di M. Formisano, prefazione di E. Cantarella, BUR 2008.</li> <li>3. Sant'Agostino, <i>Le Confessioni</i>, introduzione di Ch. Mohrmann, BUR 2006.</li> </ol>			
<b>Area Formativa</b>			
Caratterizzante.			
<b>Tipo di insegnamento</b>			
Opzionabile.			
<b>Propedeuticità</b>			
Nessuna.			
<b>Modalità di accertamento del profitto</b>			
Esame orale e/o scritto.			
<b>Orario e Luogo di Ricevimento</b>			
Dipartimento di Studi Umanistici Via Nuova Marina 33 - Stanza 703			

[paola.santorelli@unina.it](mailto:paola.santorelli@unina.it)

Consultare il sito del docente <https://www.docenti.unina.it/paola.santorelli>

Docente: **Prof. Assunta DE CRESCENZO**

1° anno, II semestre

**LETTERATURA ITALIANA**

**ITALIAN LITERATURE**

<b>Settore Scientifico – Disciplinare:</b>	L-FIL-LET/10	<b>CFU</b>	12
<b>Settore Concorsuale:</b>	10/F1	<b>AF</b>	54199
<b>Modulo:</b>	Unico	<b>Copertura:</b>	Risorse Dipartimento
<b>Impegno orario complessivo del docente:</b>	60		
<b>di cui</b>	<b>Lezione: 60</b>	<b>Esercitazione:</b>	<b>Laboratorio:</b>

#### **Articolazione del modulo e obiettivi formativi**

Il corso, articolato in 30 lezioni di 2 ore, è volto a fare acquisire allo studente padronanza storico-critica del panorama letterario; una maggiore consapevolezza dei significati e delle finalità della letteratura nelle sue possibili relazioni interdisciplinari, multimediali e interculturali.

#### **Titolo**

*La letteratura italiana dalle Origini al Novecento*

#### **Contenuti**

##### **Teoria della letteratura:**

I concetti di estetica, poetica e critica; che cosa si intende per “classico”; lettura ingenua, disponibile, critica; il concetto di “autoreferenzialità” della letteratura; autobiografia e autobiografismo; la narrazione come approccio cognitivo; denotazione e connotazione; storia (“fabula”) e intreccio; mimesi e diegesi ovvero teatro e narrazione; narratore palese e nascosto; il patto narrativo ovvero la situazione della comunicazione narrativa.

##### **Lineamenti di storia letteraria dalle Origini al Novecento, con riferimento ai seguenti autori e orientamenti culturali:**

Il Medioevo latino; l’italiano e le lingue romanze. La letteratura religiosa (la tradizione della lauda, San Francesco, Jacopone da Todì). La lirica volgare: la Scuola siciliana, la Scuola toscana e Guittone d’Arezzo; il Dolce Stil Novo: Guinizelli, Cavalcanti, Lapo Gianni. Le tre “corone”: Dante, Petrarca, Boccaccio. Il trionfo dell’Umanesimo e la nuova letteratura della Firenze medicea: Lorenzo il Magnifico, Pulci, Poliziano. La letteratura dell’Italia padana: Boiardo. La letteratura aragonese: Sannazaro e l’Accademia Pontaniana. La cultura del Rinascimento: classicismo e anticlassicismo. Ariosto. Gli scrittori politici: Machiavelli e Guicciardini; Sarpi. L’età del Manierismo e della Controriforma: Tasso. Il Barocco: Marino e il marinismo. La prosa scientifica di Galileo. Vita d’Arcadia e di melodramma: Pietro Metastasio. Nostro Settecento: le premesse vichiane. Il Secolo dei Lumi: l’Illuminismo lombardo (“Il Caffè” e i fratelli Verri; Beccaria) e quello napoletano (Giannone, Genovesi, Galiani, Filangieri, Pagano). Il teatro e Goldoni. Giuseppe Parini. Vittorio Alfieri. Ugo Foscolo: ragioni neoclassiche e sensibilità romantica. Il Romanticismo: dall’Europa all’Italia (la “Biblioteca italiana”, “Il Conciliatore”). Alessandro Manzoni. Giacomo Leopardi: ragione e natura. Giosuè Carducci: tra scuola storica e positivismo. La Scapigliatura. Naturalismo e Verismo: Giovanni Verga. Decadentismo, Simbolismo, Estetismo. I “profeti della decadenza”: Giovanni Pascoli, Gabriele D’Annunzio. Il “secolo delle riviste” (“La Voce”, “La Ronda”, “Solaria”). Il “crepuscolo” della poesia:

Gozzano, Corazzini, Govoni. La ricerca letteraria e le Avanguardie (Futurismo: Marinetti; il Surrealismo francese e l'Italia: Savinio, Delfini). La concezione moderna del romanzo e della novella: Italo Svevo, Luigi Pirandello. L'Ermetismo: poesia e critica letteraria (Ungaretti, Montale, Saba, Quasimodo, Gatto; la rivista "Campo di Marte"). Il Neorealismo: Alberto Moravia, Corrado Alvaro; Primo Levi.

## TESTI

### Manuali di Storia della letteratura:

- G. Ferroni, *Storia della letteratura italiana* (2 voll.), Milano, Einaudi Scuola, 1991.
- G. Tellini, *Letteratura italiana. Un metodo di studio*, Firenze, Le Monnier Università, 2011.

### Per le nozioni di teoria della letteratura e di narratologia:

- H. Grosser, *Narrativa. Manuale/Antologia*, Milano, Principato, 1995.
- U. Eco, *Lector in fabula. La cooperazione interpretativa nei testi narrativi*, Milano, Bompiani, 2001.

### Per quelle di metrica e retorica:

- G. Luigi Beccaria, *Dizionario di linguistica e di filologia, metrica, retorica*, Torino, Einaudi, 2004.

## CLASSICI:

- **Dante Alighieri:** *If.* I, III, V, XXVI, XXXIV; *Pg.* I, XXXIII; *Pd.* I, XXXIII.
- **Francesco Petrarca:** *Canzoniere*, 1, 35, 126, 128, 129, 234, 264, 272, 273, 302, 365, 366.
- **Giovanni Boccaccio:** *Decameron*, Introduzione alla Prima giornata; Prima giornata: novella prima (Ser Cepperello); Seconda giornata: novella quinta (Andreuccio da Perugia); Introduzione alla Quarta giornata; Sesta giornata: novella seconda (Cisti fornaio), novella quarta (il cuoco Chichibio e la gru), novella decima (Frate Cipolla).
- **Niccolò Machiavelli:** *Il Principe*, Dedicà; capp. VII, XII-XVIII, XXV-XXVI.
- **Ugo Foscolo:** *Dei sepolcri*.
- **Giacomo Leopardi:** *La ginestra*.
- **Giovanni Verga:** la raccolta di novelle *Vita dei campi*.
- **Luigi Pirandello:** la raccolta di novelle *La rallegrata* e la seconda parte del saggio su *L'umorismo* (per il quale si consiglia l'edizione Garzanti, collana dei "Grandi Libri").

Cfr. [www.classicitaliani.it](http://www.classicitaliani.it)

### Area Formativa

di Base.

### Tipo di insegnamento

Obbligatorio.

### Propedeuticità

Nessuna.

### Modalità di accertamento del profitto

Esame orale.

La prova consiste in un colloquio finalizzato all'accertamento della padronanza dei lineamenti di Storia della letteratura indicati nel programma, delle abilità di lettura, commento storico-critico e interpretazione dei classici elencati, nonché del corretto e consapevole uso della lingua italiana e della maturità espressiva dei candidati.

### Orario e Luogo di Ricevimento

Venerdì 11:00 – 13:00

Dipartimento di Studi Umanistici

Via Porta di Massa 1 – scala C, 3° piano, Stanza 330

[decesce@unina.it](mailto:decesce@unina.it)

[assunta.decescenzo@unina.it](mailto:assunta.decescenzo@unina.it)

Consultare il sito del docente [https://www.docenti.unina.it/assunta.de\\_crescenzo](https://www.docenti.unina.it/assunta.de_crescenzo)

Docente: **Prof.ssa Silvia ACOCELLA**

3° anno, I semestre

**LETTERATURA ITALIANA MODERNA  
E CONTEMPORANEA**

**MODERN AND CONTEMPORARY  
ITALIAN LITERATURE**

**Settore Scientifico – Disciplinare:**

L-FIL-LET/11

CFU 12

**Settore Concorsuale:**

10/F2

AF 07292

**Modulo:**

Unico

**Copertura:**

Risorse Dipartimento

**Impegno orario complessivo del docente:**

60

**di cui**

**Lezione: 60**

**Esercitazione:**

**Laboratorio:**

#### **Articolazione del modulo e obiettivi formativi**

Il corso è articolato in un modulo semestrale di 30 lezioni frontali, di due ore, volte a consentire agli studenti di apprendere, essere in grado di valutare criticamente e comunicare – secondo i descrittori di Dublino – i caratteri della cultura e della produzione letteraria del Novecento nelle diverse fasi storiche.

In tale ambito assumono un ruolo di primaria importanza le articolazioni degli elementi archetipico-simbolici e storico-allegorici che attestano, nel loro variare nel tempo e nella percezione dei singoli scrittori, il variare anche dei processi cognitivi e della percezione del mondo.

#### **Titolo del Corso**

*Letteratura italiana del Novecento.*

#### **Contenuti**

La stagione del modernismo letterario si caratterizza per un nuovo sentimento del tempo dovuto a una sorta di deviazione che sembra aver subito la storia maggiore e alla predominanza del soggetto nelle strutture narrative, che con la sua prospettiva relativistica, ormai inattendibile, crea il riflesso di un universo copernicano privo di ogni centralità, esposto al diffondersi di nuove teorie e di tecnologie che segnano irreversibilmente il rapporto tra arte e scienza. Il discorso sul tempo si rivela strettamente legato a quello sul romanzo: tanto le sue forme si rinnovano, dalle riflessioni metanarrative de *Il fu Mattia Pascal* fino al giallo senza soluzione di Gadda, da rifondare il genere, rovesciandone i principi tradizionali e raggiungendone le radici più nascoste. Nel vasto orizzonte tracciato dagli studi di Giancarlo Mazzacurati, le vicende del romanzo italiano sono dilatate su uno sfondo europeo dove, per proiezioni di ombre e inattese coincidenze, il mondo di carta finisce per rispecchiare, talvolta persino anticipare, il destino dell'uomo occidentale. L'uso sistematico della metafora, tipico dello stile critico mazzacuratiano, delinea nella letteratura modernista scenari inediti, sorprendenti, in cui sono colti, come in un'infinita narrazione, gli impercettibili mutamenti, le costanti sotterranee, le ambivalenze e le potenzialità delle zone di transizione, mentre si fanno meno netti i tagli della storiografia e si rimettono in moto i meccanismi delle vicende formali.

#### **Testi**

A) Lettura e commento dei seguenti testi:

1) Luigi Pirandello, *Il fu Mattia Pascal*

- 2) Italo Svevo, *La coscienza di Zeno*.
- 3) Carlo Emilio Gadda, *Quer pasticciaccio brutto de via Merulana*.
- 4) Giuseppe Ungaretti, *Il porto sepolto; Veglia; C'era una volta; I fiumi; Italia; Commiato; Allegria di naufragi; L'isola; Lago luna alba notte; La madre; Gridasti: soffoco; L'impietrito e il velluto*.
- 5) Umberto Saba, *A mia moglie; Trieste; Eros; Secondo congedo Mio padre stato per me l'assassino; Tre poesie alla mia balia; Amai*.
- 6) Eugenio Montale, *Non chiederci la parola; Spesso il male di vivere; Forse un mattino andando; Cigola la carrucola del pozzo; Addii, fischi nel buio; Ti libero la fronte dai ghiaccioli; Nuove stanze; L'anguilla; L'alluvione ha sommerso il pack dei mobili*.

**B)** Lineamenti di storia della letteratura italiana del Novecento, con particolare riferimento ai seguenti argomenti:

Le riviste fiorentine del primo Novecento; i crepuscolari (Corazzini, Gozzano, Moretti); Palazzeschi; il futurismo; Campana; Rebora, Sbarbaro; Pirandello; Saba; Ungaretti; Tozzi; Svevo; «La Ronda»; Bontempelli; Savinio; Montale; Moravia; Landolfi; Gadda; «Solaria»; l'ermetismo; Quasimodo; il neorealismo; Vittorini; Pavese; Fenoglio; Morante; Luzi; Caproni; Pasolini; Tomasi di Lampedusa; Primo Levi; Calvino; Bassani; la neoavanguardia; Sciascia; Sereni; Zanzotto; Volponi.

Si consiglia un manuale a scelta tra i seguenti:

- R. Luperini, *La scrittura e l'interpretazione*, vol. III, tomi II e III;
- G. Baldi, S. Giusso, *Dal testo alla storia dalla storia al testo* (il vol. sul Novecento)
- M. Santagata, *Il filo rosso. Antologia e storia della letteratura italiana e europea*, (vol. III, tomi I, II, III).
- C. Bologna, P. Rocchi, *Fresca Rosa novella* (vol. 3, tomi A e B)

**C)** Il programma d'esame prevede anche lo studio del seguente testo critico:

- A. Saccone, *Ungaretti*, Roma, Salerno Editrice, 2012 (i capp. 1, 2, 3, 4, 8, 9)

**Parte monografica:**

- G. Mazzacurati, *Pirandello nel romanzo europeo*, Bologna, Il Mulino, 1995.
- G. Mazzacurati, *Stagioni dell'apocalisse: Verga, Pirandello, Svevo*, a cura di M. Palumbo, Torino, Einaudi, 1998, pp. 115-300.
- S. Acocella, *Effetto Nordau. Figure della Degenerazione nella letteratura italiana tra Ottocento e Novecento*, Napoli, Liguori, 2012.
- R. Luperini, *Tramonto e resistenza della critica*, Macerata, Quodlibet, 2013, pp. 209-243.

**Area Formativa**

Attività affini o integrative.

**Tipo di insegnamento**

Opzionale.

**Propedeuticità**

Nessuna.

**Modalità di accertamento del profitto**

Esame orale e/o scritto.

**Orario e Luogo di Ricevimento**

Venerdì, 13:30 – 15:00

Dipartimento Studi Umanistici

Via Porta di Massa 1, scala C, 3° piano, Stanza 332

[silvia.acocella@unina.it](mailto:silvia.acocella@unina.it)



Consultare il sito del docente <https://www.docenti.unina.it/silvia.acocella>

Docente: **Prof. Claudio BUONGIOVANNI**

3° anno, I semestre

**LINGUA E LETTERATURA LATINA**

**LATIN LANGUAGE AND LITERATURE**

**Settore Scientifico – Disciplinare:**

L-FIL-LET/04

**CFU** 12

**Settore Concorsuale:**

10/D3

**AF** 00329

**Modulo:**

Unico

**Copertura:**

Risorse Dipartimento

**Impegno orario complessivo del docente:**

60

**di cui**

**Lezione:** 60

**Esercitazione:**

**Laboratorio:**

#### **Articolazione del modulo e obiettivi formativi**

Il modulo, articolato in 30 lezioni di 2 ore, si propone di rafforzare nello studente la capacità di leggere criticamente un testo latino in originale, di inserirlo nel più ampio contesto letterario e storico di appartenenza, nonché di riconoscerne e apprezzarne le peculiarità formali e i significati che di volta in volta variano secondo le esigenze e i gusti del destinatario.

#### **Titolo del Corso**

*La letteratura a Roma tra I e II secolo d.C.: generi letterari, testi e contesti.*

#### **Contenuti**

Il corso si propone di esaminare la produzione letteraria latina risalente al periodo compreso tra la metà del I e i primi decenni del II secolo d.C., riservando una costante e particolare attenzione al rapporto tra la genesi, la caratterizzazione e la finalità dei singoli testi con i contesti storico-politici di riferimento. Il corso prevede la lettura diretta e in originale delle principali opere latine appartenenti all'arco cronologico prescelto, che saranno ampiamente esaminate e commentate sia all'interno di un più ampio ragionamento sui generi letterari antichi, sia in relazione alle complesse dinamiche di *Patronage* che si sviluppano a Roma nei primi decenni dell'età imperiale.

#### **Letteratura:**

Dalle origini al V secolo d.C., da studiare su un manuale di buon livello a scelta tra quelli in uso in ambito scolastico.

#### **Testi da tradurre:**

- Seneca, *De clementia*, libro I, capp. 1-9;
- Lucano, *Pharsalia*, libro I, vv. 1-159;
- Marziale, *Epigrammi*, libro X, epp. 1-10; 20-33;
- Tacito, *Annales*, libro XVI;
- Svetonio, *Vita di Nerone*.

Ad integrazione del programma, gli studenti dovranno **obbligatoriamente** leggere in traduzione italiana un'opera di prosa o di poesia da scegliere tra quelle composte nel periodo storico oggetto del programma d'esame; la scelta non deve essere necessariamente concordata con il docente.

**Bibliografia di riferimento:**

- M. CITRONI, *Politica culturale augustea e nuovo assetto dei generi poetici latini*, in R. UGLIONE, a cura di, *Atti del Convegno Nazionale di Studi. Intellettuali e potere nel mondo antico*, Alessandria 2003, pp. 101-122.
- M. CITRONI, *Produzione letteraria e forme del potere. Gli scrittori latini nel I secolo dell'impero*, in A. SCHIAVONE, a cura di, *Storia di Roma*, vol. 2, tomo 3, Torino 2003, pp. 383-490.
- G.B. CONTE, *Memoria dei poeti e sistema letterario. Catullo, Virgilio, Ovidio, Lucano*, Palermo 2012.

Ulteriore bibliografia e letture di approfondimento sui temi trattati saranno indicate dal docente durante il corso delle lezioni.

**Area Formativa**

Attività affini o integrative.

**Tipo di insegnamento**

Opzionabile.

**Propedeuticità**

Nessuna.

**Modalità di accertamento del profitto**

Esame orale e/o scritto.

**Orario e Luogo di Ricevimento**

Lunedì 10:00 - 12:00

Dipartimento di Studi Umanistici

Via Porta di Massa 1 – scala A/B, 1° piano, Stanza 111

[claudio.buongiovanni@unina.it](mailto:claudio.buongiovanni@unina.it)

Consultare il sito del docente <https://www.docenti.unina.it/claudio.buongiovanni>

Docente: *Prof.ssa Patricia BIANCHI*

3° anno, I semestre

**LINGUISTICA ITALIANA**

**ITALIAN LINGUISTICS**

**Settore Scientifico – Disciplinare:**

L-FIL-LET/12

**CFU 12**

**Settore Concorsuale:**

10/F3

**AF 00792**

**Modulo:**

Unico

**Copertura:**

Risorse Dipartimento

**Impegno orario complessivo del docente:**

60

**di cui**

**Lezione: 60**

**Esercitazione:**

**Laboratorio:**

**Articolazione del modulo e obiettivi formativi**

Il modulo, articolato in 30 lezioni di 2 ore, è suddiviso in due parti.

**Prima parte**

La situazione linguistica italiana oggi. Elementi di linguistica italiana. Il sistema dell'italiano. Grafia. Fonetica. Morfologia. Sintassi. Stilistica. Pragmatica. Lessicologia. L'italiano scritto e l'italiano parlato. Definizioni e descrizioni dell'italiano regionale. Competenza linguistica dell'italiano scritto.

**Seconda parte**

Avviamento allo studio della storia della lingua italiana in diacronia. Lettura e analisi linguistica di testi dalle origini al Novecento. Avviamento allo studio della dialettologia italiana. Etimologia e storia di parole.

### **Titolo del Corso**

*Introduzione alla storia della lingua italiana*

### **Contenuti**

#### **Prima parte**

Introduzione allo studio dell'italiano contemporaneo e delle sue varietà. Le varietà dell'italiano. L'italiano regionale. Italiano scritto e italiano parlato. Competenza testuale. Generi testuali e scrittura. Strutture dell'italiano contemporaneo.

#### **Seconda parte**

Introduzione allo studio della storia linguistica italiana. Usi letterari e non letterari dell'italiano in diacronia. Nozioni preliminari di grammatica storica dell'italiano e dei principali dialetti. Lettura, commento linguistico e collocazione storica di testi letterari e non letterari. Italiano e dialetti in diacronia e in sincronia. Esempi di storie di parole.

### **Testi**

- P. D'Achille, *L'italiano contemporaneo*, Bologna, Il Mulino, 2009.
- N. De Blasi, *L'italiano regionale*, Bologna, Il Mulino, 2014.
- C. Marazzini, *La lingua italiana. Storia, testi, strumenti*, Bologna, Il Mulino, 2010.
- C. Marcato, *Dialecto, dialetti, italiano*, Bologna, Il Mulino, 2009.

### **Note**

**1.** I testi sono disponibili presso la Biblioteca di Area Umanistica (BAU, piazza Bellini). La legge afferma che la fotocopia di tutto o di gran parte di un libro è illecita. Per le opere esistenti nelle biblioteche pubbliche, è possibile riprodurre ad uso personale al massimo il 15% di ciascuna opera. Soltanto per le opere rare e fuori catalogo non opera il limite del 15%.

**2.** Gli studenti sono invitati a consultare sul sito Treccani ([www.treccani.it](http://www.treccani.it)) le seguenti voci dell'*Enciclopedia dell'Italiano* (a c. di R. Simone, 2011):

- Repertorio linguistico (di G. Iannaccaro);
- Napoli, italiano di (di N. De Blasi);
- Questione della lingua (di C. Marazzini);
- Grammatica storica (di V. Formentin).

Gli studenti per accedere alla voce devono selezionare "Enciclopedia dell'italiano" dal menu a tendina.

### **Area Formativa**

Attività affini o integrative.

### **Tipo di insegnamento**

Opzionabile.

### **Propedeuticità**

Nessuna.

### **Modalità di accertamento del profitto**

Esame orale.

### **Orario e Luogo di Ricevimento**

Mercoledì, 11:00 – 13:00

Dipartimento di Studi Umanistici

Via Porta di Massa 1 – scala C, 3° piano, Stanza 342

[patricia.bianchi@unina.it](mailto:patricia.bianchi@unina.it)

Consultare il sito del docente <https://www.docenti.unina.it/patricia.bianchi>

Docente: **Prof. Giovanni MONTRONI**

2° anno, II semestre

**STORIA CONTEMPORANEA I**

**CONTEMPORARY HISTORY I**

**Settore Scientifico – Disciplinare:**

M-STO/04

**CFU** 12

**Settore Concorsuale:**

11/A3

**AF** 10333

**Modulo:** Unico

**Copertura:**

Risorse Dipartimento

**Impegno orario complessivo del docente:**  
di cui **Lezione:** 60

60

**Esercitazione:**

**Laboratorio:**

**Articolazione del modulo e obiettivi formativi**

Il modulo è articolato in 30 lezioni di 2 ore.

**Titolo del Corso**

*Introduzione alla storia contemporanea e le vicende mondiali dal congresso di Vienna fino ad oggi.*

**Contenuti**

Il programma del corso intende fornire agli studenti una immagine sintetica della storia mondiale dal Congresso di Vienna fino ai giorni nostri.

Questa prima parte è integrata con uno studio più dettagliato di due temi che contribuiscono a definire gli scenari della storia contemporanea dagli inizi del Novecento fino alla scomparsa dell'Urss: la Grande guerra e la guerra fredda.

**Testi**

- Giovanni Montroni, *Scenari del mondo contemporaneo*, Laterza
- Gian Enrico Rusconi, *1914: attacco a occidente*, Il Mulino
- Federico Romero, *Storia della guerra fredda. L'Ultimo conflitto per l'Europa*, Einaudi

**Area Formativa**

Caratterizzante.

**Tipo di insegnamento**

Obbligatorio.

**Propedeuticità**

Nessuna.

**Modalità di accertamento del profitto**

Esame orale e/o scritto.

**Orario e Luogo di Ricevimento**

Martedì 08:45 - 12:45

Dipartimento di Studi Umanistici

Via Nuova Marina 33 - Stanza 907

[giovanni.montroni@unina.it](mailto:giovanni.montroni@unina.it)

Consultare il sito del docente <https://www.docenti.unina.it/giovanni.montroni>

Docente: **Prof. Paolo MACRY**

3° anno, II semestre

**STORIA CONTEMPORANEA II**

**CONTEMPORARY HISTORY II**

**Settore Scientifico – Disciplinare:**

M-STO/04

CFU 6

**Settore Concorsuale:**

11/A3

AF 10334

**Modulo:**

Unico

**Copertura:**

Risorse Dipartimento

**Impegno orario complessivo del docente:**

30

**di cui**

**Lezione: 30**

**Esercitazione:**

**Laboratorio:**

**Articolazione del modulo e obiettivi formativi**

Il corso è articolato in 15 lezioni di 2 ore.

**Titolo del Corso**

*L'Italia dell'Ottocento e del Novecento.*

**Contenuti**

Il corso ripercorre la vicenda italiana dal 1860-61 a tutto il Novecento, con particolare attenzione:

1. al ruolo svolto dal Mezzogiorno
2. ai caratteri del sistema politico.

**Testi**

- P. Macry, *Unità a Mezzogiorno. Come l'Italia ha messo assieme i pezzi*, il Mulino 2012;
- A. Lepre e C. Petraccone, *Storia d'Italia dall'Unità a oggi*, il Mulino 2008;
- G. Sabbatucci, *Il trasformismo come sistema*, Laterza 2003.

**Area Formativa**

di Base.

**Tipo di insegnamento**

Opzionabile.

**Propedeuticità**

Nessuna.

**Modalità di accertamento del profitto**

Esame orale e/o scritto.

**Orario e Luogo di Ricevimento**

Giovedì 09:30 - 11:30

Dipartimento di Studi Umanistici

Via Nuova Marina 33 – 9° piano – Stanza 909

[paolo.macry@unina.it](mailto:paolo.macry@unina.it)

Consultare il sito del docente <https://www.docenti.unina.it/paolo.macry>

Docente: **Prof.ssa Giuliana BOCCADAMO**

2° anno, I semestre

**STORIA DEL CRISTIANESIMO E**

**HISTORY OF CHRISTIANITY AND THE**

DELLE CHIESE		CHURCHES	
<b>Settore Scientifico – Disciplinare:</b>		M-STO/07	CFU 12
<b>Settore Concorsuale:</b>		11/A4	AF 20349
<b>Modulo:</b>	Unico	<b>Copertura:</b>	Risorse Dipartimento
<b>Impegno orario complessivo del docente:</b>		60	
<b>di cui</b>	<b>Lezione: 60</b>	<b>Esercitazione:</b>	<b>Laboratorio:</b>
<b>Articolazione del modulo e obiettivi formativi</b>			
<p>Il modulo, articolato in 30 lezioni di 2 ore, è strutturato in tre parti. Saranno date anzitutto nozioni fondamentali sulla formazione e la storia del testo biblico. Facendo interagire la parte generale con quella monografica, nei due moduli successivi ci si soffermerà su alcuni snodi fondamentali nella storia del cristianesimo e delle chiese nel periodo antico-medievale e in quello moderno-contemporaneo.</p>			
<b>Titolo del Corso</b>			
<b>Contenuti</b>			
<i>Parte generale</i>			
<ol style="list-style-type: none"> <li>1) Introduzione alla Bibbia</li> <li>2) La storia del Cristianesimo</li> </ol>			
<i>Parte monografica</i>			
Punti nodali di storia del cristianesimo			
<b>Testi</b>			
<b>1) Introduzione alla Bibbia</b> - Giuliano Vigini, <i>Guida alla Bibbia</i> , Paoline editoriale Libri, Milano 2009, pp. 1-287.			
<b>2) La storia del Cristianesimo</b> Gli studenti sceglieranno tra: <ol style="list-style-type: none"> <li>1. percorso <b>antichistico-medievale</b>:  Gian Luca Potestà, Giovanni Vian, <i>Storia del cristianesimo</i>, Il Mulino, Bologna, 2014 (nuova edizione), pp. 1-290;</li> <li>2. percorso <b>moderno-contemporaneo</b>:  Gian Luca Potestà, Giovanni Vian, <i>Storia del cristianesimo</i>, Il Mulino, Bologna, 2014 (nuova edizione), pp. 271-515.</li> </ol>			
<u>Parte monografica</u>			
<b>Nodi e snodi</b>			
Gli studenti, a seconda del percorso scelto, studieranno uno dei seguenti testi: (percorso <b>antichistico-medievale</b> ) <ul style="list-style-type: none"> <li>– Emanuela Prinzivalli (a cura di), <i>Storia del Cristianesimo</i>, I, L'età antica (secoli I-VII), Carocci editore, Roma 2015, saggi da I a V incluso</li> </ul> <i>oppure</i> <ul style="list-style-type: none"> <li>– Gian Luigi Potestà, <i>L'ultimo messia. Potere e sovranità nel medioevo</i>, Il Mulino, Bologna 2014;</li> </ul> (percorso <b>moderno-contemporaneo</b> ) <ul style="list-style-type: none"> <li>– Carlo Ossola, <i>Erasmus nel notturno d'Europa</i>, Vita e Pensiero, Milano 2015,</li> </ul> <i>oppure</i> <ul style="list-style-type: none"> <li>– Rudolf Lill, <i>Il potere dei papi. Dall'età moderna ad oggi</i>, Laterza, Roma Bari 2010.</li> </ul>			

Testi e materiali di approfondimento saranno distribuiti nel corso delle lezioni.

**Area Formativa**

Caratterizzante.

**Tipo di insegnamento**

Opzionabile.

**Propedeuticità**

Nessuna.

**Modalità di accertamento del profitto**

Esame orale e/o scritto.

**Orario e Luogo di Ricevimento**

Mercoledì ore 12:00 – 14:00 per il primo semestre

Mercoledì ore 10:00 – 12:00 per il secondo semestre

Dipartimento di Studi Umanistici

Via Nuova Marina 33 - Studio 713

[giuliana.boccadamo@unina.it](mailto:giuliana.boccadamo@unina.it)

Consultare il sito del docente <https://www.docenti.unina.it/giuliana.boccadamo>

Docente: *Prof. Antonio CARRANO*

1° anno, II semestre

**STORIA DELLA FILOSOFIA**

**HISTORY OF PHILOSOPHY**

**Settore Scientifico – Disciplinare:**

M-FIL/06

**CFU** 12

**Settore Concorsuale:**

11/C5

**AF** 55433

**Modulo:**

Unico

**Copertura:**

Risorse Dipartimento

**Impegno orario complessivo del docente:**

60

di cui

**Lezione:** 60

**Esercitazione:**

**Laboratorio:**

**Articolazione del modulo e obiettivi formativi**

Il modulo è articolato in 30 lezioni di 2 ore.

Attraverso l'esposizione del pensiero dei singoli autori e la chiarificazione della terminologia filosofica, il corso intende definire un percorso volto a cogliere i problemi che hanno dettato forme e stili disparati alla riflessione, in un periodo di grande fermento culturale, politico e sociale. A questa parte generale, il corso affianca una dedicata alla disamina di un concetto controverso e politicamente conteso come quello di patria.

**Titolo del Corso**

**Parte generale:** *La storia della filosofia da Kant a Nietzsche.*

**Parte monografica:** *L'idea di patria: tra repubblicanesimo e nazionalismo.*

**Contenuti**

Il corso affronta un periodo certamente ristretto sul piano temporale ma notevolmente complesso della storia del pensiero filosofico, compreso tra la seconda metà del Settecento e la fine dell'Ottocento.

Dall'affermazione dell'ideale di emancipazione, di cui è momento essenziale di elaborazione l'illuminismo kantiano, alla dissoluzione della tradizione della metafisica operata da Nietzsche, la filosofia si misura con il problema della definizione d'identità del soggetto, così come con quello del rapporto tra teoria e prassi, soprattutto in quelle figure che, estranee in un modo o

nell'altro al mondo accademico, non sono portavoce di un sapere definito sul piano istituzionale. A questa ricostruzione del tema dell'identità si associa quella dell'evoluzione dell'idea di patria, in cui hanno preso forma nel tempo modi non conciliabili di definire il senso di appartenenza.

### Testi consigliati

#### Parte generale

- L. Fonnesu, M. Vegetti, *Le ragioni della filosofia*, voll. 2-3, Le Monnier Scuola, Milano 2008, solo le parti relative agli autori del periodo compreso tra la fine del Settecento e quella dell'Ottocento (gli studenti possono sostituirlo con un altro manuale di storia della filosofia, se ad uso dei licei).

#### Parte monografica

- M. Viroli, *Per amore della patria. Patriottismo e nazionalismo nella storia*, Laterza, Roma-Bari 2001<sup>2</sup>.

Altro materiale sarà accessibile sul sito del docente.

#### Area Formativa

Caratterizzante.

#### Tipo di insegnamento

Obbligatorio.

#### Propedeuticità

Nessuna.

#### Modalità di accertamento del profitto

Esame orale e/o scritto.

#### Orario e Luogo di Ricevimento

Dipartimento di Studi Umanistici

Via Porta di Massa 1 – scala A/B, 3° piano, Stanza 20

[antonio.carrano@unina.it](mailto:antonio.carrano@unina.it)

Consultare il sito del docente <https://www.docenti.unina.it/antonio.carrano>

Docente: *Prof.ssa Isabella VALENTE*

3° anno, I semestre

**STORIA DELL'ARTE  
CONTEMPORANEA**

**HISTORY OF CONTEMPORARY ART**

**Settore Scientifico – Disciplinare:**

L-ART/03

**CFU** 12

**Settore Concorsuale:**

10/B1

**AF** 53799

**Modulo:**

Unico

**Copertura:**

**per Mutuazione da  
CdS Archeologia e Storia delle  
Arti AF 50218**

**Impegno orario complessivo del docente:**

60

**di cui**

**Lezione:** 60

**Esercitazione:**

**Laboratorio:**

#### Articolazione del modulo e obiettivi formativi

Il modulo, articolato in 30 lezioni di 2 ore, si suddivide in una parte generale e in una parte monografica.

Si basa su 60 ore di lezioni frontali con proiezioni di immagini e presentazioni in power-point e mira a fornire i lineamenti di base della storia dell'arte contemporanea dalla fine del '700 ad



oggi, insieme con un approfondimento sia storico che linguistico di un tema, in modo da fornire agli studenti gli strumenti essenziali per acquisire capacità di lettura visiva e critica di un'opera d'arte.

### **Titolo del corso**

**Parte generale** *L'arte dalla Rivoluzione francese ai giorni nostri.*

**Parte monografica** *La scultura napoletana del secondo Ottocento.*

### **Contenuti**

Nella parte generale del corso sarà ripercorsa la storia dei principali movimenti dei secoli XIX e XX attraverso i maggiori protagonisti e le loro opere, stabilendo una stretta connessione con il contesto storico e i mutamenti della società.

In relazione al periodo coperto dalla disciplina, si precisa che **il manuale consigliato**, già concepito secondo criteri di riduzione oggi indispensabili, **va portato per intero**.

Nella parte monografica il corso intende affrontare il tema, del tutto assente nei manuali, della scultura napoletana della seconda metà dell'Ottocento, un periodo storico e culturale di eccezionale valore, finito, tuttavia, nella censura della storiografia.

### **Testi consigliati per la verifica delle conoscenze generali**

- *Arte e Storia dell'Arte*, manuale a cura di Rita Scrimieri, vol.3°, cofanetto con due tomi e quaderni riepilogativi, Milano, Minerva Italica 2002.

### **Testi consigliati per la parte monografica**

- I. Valente (a cura di), *Il Bello o il Vero. La scultura napoletana del secondo Ottocento e del primo Novecento*, catalogo della mostra di Napoli 2014, Nicola Longobardi e Databenc\_Art, Castellammare di Stabia-Napoli 2014

Del suddetto volume vanno studiate solo le seguenti parti:

- 1) saggio: I. Valente, *Il Bello o il Vero. La scultura napoletana del secondo Ottocento e del primo Novecento*, pp. 25-62
- 2) 20 schede scientifiche alle pagine:
  - pp. 188-190 (Angelini-Solari, *Monumento a Dante*),
  - pp. 194-195 (Gemito, *Il giocatore di carte*),
  - pp. 206-207 (Cecioni, *La gravida dormiente*),
  - pp. 210-213 (d'Orsi, *Salvator Rosa*),
  - pp. 237-241 (Amendola, *Caino*),
  - pp. 242-244 (d'Orsi, *I parassiti*),
  - pp. 245-247 (Belliazzi, *L'avvicinarsi della procella*),
  - pp. 248-252 (Belliazzi, *Il riposo*),
  - pp. 257-259 (Franceschi, *Opimia*),
  - pp. 264-267 (d'Orsi, *Proximus tuus*),
  - pp. 272-274 (Jerace, *Victa*),
  - pp. 276-277 (Gemito, *Il pescatore*),
  - pp. 280-281 (Cifariello, *Il fachiro*),
  - pp. 282-283 (Barbella, *Azzardo*),
  - pp. 344-345 (de Luca, *Ad muraenas*),
  - pp. 362-363 (Gemito, *Nettuno*),
  - pp. 366-367 (Renda, *Clara*),
  - pp. 372-373 (Renda, *Estasi*),
  - pp. 396-397 (Marino, *Ritratto di Helene Gortchacov*),
  - pp. 402-402 (Cifariello, *Ritratto di Ermete Novelli*).

### **Area Formativa**

di Base.
<b>Tipo di insegnamento</b> Opzionabile.
<b>Propedeuticità</b> Nessuna.
<b>Modalità di accertamento del profitto</b> Esame orale.
<b>Orario e Luogo di Ricevimento</b> Dipartimento di Studi Umanistici Via Nuova Marina 33 - Stanza 804 <a href="mailto:isabella.valente@unina.it">isabella.valente@unina.it</a> Consultare il sito del docente <a href="https://www.docenti.unina.it/isabella.valente">https://www.docenti.unina.it/isabella.valente</a>

Docente: <i>Prof. Francesco ACETO</i>			
3° anno, II semestre			
<b>STORIA DELL'ARTE MEDIEVALE</b>		<b>HISTORY OF MEDIEVAL ART</b>	
<b>Settore Scientifico – Disciplinare:</b>		L-ART/01	CFU 12
<b>Settore Concorsuale:</b>		10/B1	AF 00317
<b>Modulo:</b>	Unico	<b>Copertura:</b>	<b>per Mutuazione da</b> CdS Archeologia e Storia delle Arti <b>AF 10712</b>
<b>Impegno orario complessivo del docente:</b>	60	<b>Esercitazione:</b>	<b>Laboratorio:</b>
<b>di cui</b>	<b>Lezione: 60</b>		
<b>Articolazione del modulo e obiettivi formativi</b>			
Il modulo è articolato in 30 lezioni di 2 ore. Il corso si propone di illustrare nelle linee essenziali le vicende e i protagonisti dell'arte medievale in Italia. Alle lezioni frontali, svolte con l'ausilio di media visivi, saranno affiancati sopralluoghi e visite a monumenti, musei e opere d'arte col precipuo intento di mettere gli studenti a contatto diretto con la materia oggetto di studio e renderli partecipi delle complesse interazioni col contesto.			
<b>Titolo del Corso</b>			
<i>Lineamenti di Storia dell'arte in Italia dal paleocristiano alla fine del Trecento.</i>			
<b>Contenuti</b>			
L'arte paleocristiana. L'arte in età longobarda. La rinascenza carolingia. L'arte in età ottoniana. Il romanico: architettura, scultura, pittura. Il gotico in Francia e in Europa: questioni generali. L'architettura gotica italiana e le sue varianti regionali. L'arte svevo-federiciana. Nicola Pisano. Giovanni Pisano. Arnolfo di Cambio. La pittura in Italia nella prima metà del Duecento. Cimabue. Giotto. Pittura a Roma tra Due e Trecento. Cavallini. Duccio di Boninsegna. Simone Martini. Pietro Lorenzetti. Ambrogio Lorenzetti. Tino di Camaino. Andrea Pisano. I giotteschi di prima generazione. I giotteschi 'dissidenti'. I giotteschi di seconda generazione. La pittura a Bologna. Tomaso da Modena. La pittura nella pianura padana nella seconda metà del Trecento. Giusto dei Menabuoi. Altichiero. Jacopo Avanzi. Verso il gotico internazionale.			
<b>Testi</b>			
Un manuale a scelta tra:			

- Pierluigi De Vecchi – Elda Cerchiari, *Arte nel tempo*, Bompiani, Milano, 1991 (varie edizioni), volume I, tomo I, la sezione finale; tomo II, per intero, sino alla fine del Trecento.
- Eleonora Bairati - Anna Finocchi, *Arte in Italia*, Loescher, Torino, 1984 (varie edizioni), volume II per intero.

### Area Formativa

di Base.

### Tipo di insegnamento

Opzionabile.

### Propedeuticità

Nessuna.

### Modalità di accertamento del profitto

Esame orale e/o scritto.

### Orario e Luogo di Ricevimento

Mercoledì 09:00 – 12:00

Dipartimento di Studi Umanistici

Via Nuova Marina 33, Stanza 812

[francesco.aceto@unina.it](mailto:francesco.aceto@unina.it)

Consultare il sito web del docente <https://www.docenti.unina.it/francesco.aceto>

Docente: **Prof. Francesco CAGLIOTI**

3° anno, I semestre

**STORIA DELL'ARTE MODERNA**

**HISTORY OF MODERN ART**

**Settore Scientifico – Disciplinare:**

L-ART/02

**CFU 12**

**Settore Concorsuale:**

10/B1

**AF 00318**

**Modulo:**

Unico

**Copertura:**

**per Mutuazione da**  
CdS Archeologia e Storia delle  
Arti **AF 00318**

**Impegno orario complessivo del docente:**

60

**di cui**

**Lezione: 60**

**Esercitazione:**

**Laboratorio:**

### Articolazione del modulo e obiettivi formativi

Il corso, suddiviso in 30 lezioni di 2 ore ciascuna, e obbligatorio, si terrà durante il primo semestre dell'anno accademico.

Esso mira a fornire agli studenti una solida formazione storica di base sulle vicende della grande Arte italiana durante tutta la prima Età moderna.

### Titolo del Corso

*Architettura, scultura e pittura nell'Italia della prima Età Moderna, dal concorso per la seconda porta del Battistero di Firenze sino alla maturità di Antonio Canova.*

### Contenuti

**Testi** (oltre agli appunti e alle immagini del corso):

*Due manuali interi (e non uno solo)* a scelta fra i tre seguenti:

1. Pierluigi DE VECCHI, Elda CERCHIARI, *Arte nel tempo*, Milano, Bompiani, 1991 e segg. (varie ristampe):

vol. II/1 *Dal Gotico Internazionale alla Maniera Moderna (tutto)*

vol. II/2, *Dalla crisi della Maniera al Rococò (tutto)*

- vol. III/1, *Dall'età dell'Illuminismo al tardo Ottocento (solo fino a Canova)*
2. Giorgio CRICCO, Francesco Paolo DI TEODORO, *Itinerario nell'arte*. Versione gialla, Bologna, Zanichelli, in 5 volumi, di cui solo **due** sono utili al corso:  
 vol. III, *Dal Gotico internazionale al Manierismo (tutto)*  
 vol. IV, *Dal Barocco al Postimpressionismo (solo fino a Canova)*
3. Eleonora BAIKATI, Anna FINOCCHI, *Arte in Italia: lineamenti di storia e materiali di studio*, Torino, Loescher, 1984 e segg. (varie ristampe):  
 vol. II, *L'Italia nel Rinascimento (tutto)*  
 vol. III, *Dal 17. al 20. secolo (solo fino a Canova)*.

**Area Formativa**  
di Base.

**Tipo di insegnamento**  
Opzionabile.

**Propedeuticità**  
Nessuna.

**Modalità di accertamento del profitto**  
Esame orale e/o scritto.

**Orario e Luogo di Ricevimento**

È pubblicato, in forma costantemente aggiornata, nel sito web del docente: <https://www.docenti.unina.it/francesco.caglioti>, entro la sezione “*bacheca: avvisi*”

È possibile scrivere, solo per comunicazioni importanti, ai seguenti indirizzi: “francesco.caglioti@unina.it”; “frcaglioti@virgilio.it”.

Si invita a **NON** scrivere ad entrambi.

Il docente non risponde per posta elettronica ai quesiti cui la bacheca dà già una spiegazione chiara.

Dipartimento di Studi Umanistici  
Via Nuova Marina 33, Stanza 801  
[francesco.caglioti@unina.it](mailto:francesco.caglioti@unina.it)

Consultare il sito web del docente <https://www.docenti.unina.it/francesco.caglioti>

Docente: **Prof.ssa Gabriella PIRONTI**

2° anno, I semestre

**STORIA DELLE RELIGIONI**

**HISTORY OF RELIGIONS**

**Settore Scientifico – Disciplinare:**

M-STO/06

**CFU** 12

**Settore Concorsuale:**

11/A4

**AF** 00262

**Modulo:**

Unico

**Copertura:**

Risorse Dipartimento

**Impegno orario complessivo del docente:**  
di cui

60

di cui

**Lezione:** 60

**Esercitazione:**

**Laboratorio:**

**Articolazione del modulo e obiettivi formativi**

Il modulo si articola in 30 lezioni di 2 ore.

Il corso si propone l'obiettivo di formare gli studenti alle principali problematiche relative alla storia delle religioni, con particolare attenzione alla storiografia della disciplina, e di fornire loro le conoscenze fondamentali in merito a problemi metodologici e esegetici connessi allo studio dei politeismi antichi.

## **Titolo del Corso**

- 1) *La storia delle religioni : un percorso attraverso la storiografia della disciplina*
- 2) *I politeismi del mondo classico: dèi che nascono, dèi che arrivano.*

## **Contenuti**

La prima parte del corso sarà dedicata alla storiografia della disciplina e alle religioni del mondo classico, la cui presentazione si avvarrà anche di puntuali comparazioni con il mondo orientale. La seconda parte del corso sarà dedicata invece ad approfondire importanti questioni storico-religiose, in particolare in particolare le principali tradizioni teogoniche e antropogoniche del mondo antico, e si concluderà con una riflessione sulle caratteristiche dei politeismi considerati nei loro rapporti con gli “dèi degli altri”.

## **Testi**

1. *Manuale di storia delle religioni*, a cura di G. Filoramo, M. Massenzio, M. Raveri, P. Scarpi, Roma-Bari, Laterza, 1998, pp. 1-137; 441-549.
2. *Religioni antiche. Un'introduzione comparata*, a cura di G. Pironti, D. Bonanno, Roma, Carocci, 2011 (edizione italiana ampliata, riveduta e corretta di P. Borgeaud, F. Prescendi [éds], *Religions antiques. Une introduction comparée*, Genève, 2008).
3. M. Bettini, *Elogio del politeismo. Quello che possiamo imparare oggi dalle religioni antiche*, Bologna, Il Mulino, 2014.(\*)

(\*) Ulteriori supporti bibliografici saranno messi a disposizione degli studenti durante il Corso; i supporti, pubblicati sulla pagina web istituzionale della docente (sezione bacheca; corsi e programmi) **faranno parte integrante** del programma d'esame.

## **Area Formativa**

Caratterizzante.

## **Tipo di insegnamento**

Opzionabile.

## **Propedeuticità**

Nessuna.

## **Modalità di accertamento del profitto**

Esame orale.

La verifica si basa su un esame orale, in cui si accerterà che il candidato abbia acquisito un'adeguata conoscenza delle principali linee storiografiche relative alla disciplina, dei problemi metodologici a essa inerenti e delle nozioni fondamentali di storia delle religioni antiche, e che sia in grado di tenere al riguardo un discorso chiaro e argomentato.

## **Orario e Luogo di Ricevimento**

Martedì, ore 10:30 - 13:00

(durante il periodo di svolgimento dei corsi: Martedì, a partire dalle 12:00)

Dipartimento di Studi Umanistici

Via Nuova Marina 33 - Stanza 713

[gabriella.pironti@unina.it](mailto:gabriella.pironti@unina.it)

Eventuali variazioni dell'Orario e Luogo di Ricevimento saranno tempestivamente comunicate sul sito web della docente, che gli studenti sono pregati di consultare regolarmente.

Consultare il sito della docente: <https://www.docenti.unina.it/gabriella.pironti>

Docente: **Prof. Eduardo FEDERICO**

1° anno, II semestre

## STORIA GRECA I

## GREEK HISTORY I

**Settore Scientifico – Disciplinare:**

L-ANT/02

**CFU** 12

**Settore Concorsuale:**

10/D1

**AF** 10906

**Modulo:**

Unico

**Copertura:**

Risorse Dipartimento

**Impegno orario complessivo del docente:  
di cui**

60

**Lezione:** 60

**Esercitazione:**

**Laboratorio:**

### Articolazione del modulo e obiettivi formativi

Il modulo si articola

- 1) nella presentazione di lineamenti della storia degli studi di Storia greca dall'età moderna alle ultime prospettive di ricerca;
- 2) nella presentazione di lineamenti di storia greca antica e dei suoi principali problemi dalla formazione dei palazzi a Creta (2100-1900 a.C. ca.) fino alla Pace di Naupatto, ultimo atto politico della Grecia senza la presenza romana (217 a.C.);
- 3) nella trattazione di un problema specifico, fissato nella programmazione annuale, che sarà affrontato in forma seminariale.

Gli obiettivi formativi del modulo sono

- 1) acquisizione di una competenza storico-storiografica e nell'utilizzo dei principali repertori e strumenti bibliografici (informatici e non) per lo studio della storia greca;
- 2) acquisizione della capacità di inquadrare correttamente e criticamente una fonte o un problema storiografico relativo alla storia greca;
- 3) acquisizione della capacità di interpretare con senso critico e autonomia gli eventi e i problemi della storia greca, evitando ogni prospettiva evenemenziale e sottraendosi agli stereotipi umanistici ed eurocentrici che insistono nel rimarcare gli aspetti "miracolosi" della cultura greca e il suo carattere iniziale e propedeutico allo sviluppo della "cultura" occidentale;
- 4) saper rilevare gli usi e gli abusi della storia greca e dei suoi principali eventi nella retorica politica moderna e attuale.

### Titolo del Corso

*Lineamenti di storia greca.*

### Contenuti

- a) Lineamenti di storia della storiografia greca dall'Umanesimo agli ultimi indirizzi metodologici.
- b) Lineamenti di storia greca dalla formazione dei palazzi minoici (2100-1900 a.C. ca.) fino alla Pace di Naupatto (217 a.C.).
- c) Applicazioni e applicabilità della teoria politica di Platone

### Testi

- a) C. Ampolo, *Per una storia delle storie greche*, in *I Greci. I. Noi e i Greci*, a cura di S. Settis, Einaudi, Torino 1996, pp. 1015-1088.
- b) Un manuale a scelta tra
  - M. Bettalli, A.L. D'Agata, A. Magnetto, *Storia greca*, Carocci editore, Roma 2013;
  - C. Bearzot, *Manuale di storia greca*, Il Mulino, Bologna 2015;
  - L. Breglia, F. Guizzi, F. Raviola, *Storia greca*, Edises, Napoli 2014.Si consiglia altresì l'utilizzo di un buon atlante storico.

c) Bibliografia indicata e/o fornita durante il corso.

**Area Formativa**

Caratterizzante.

**Tipo di insegnamento**

Obbligatorio.

**Propedeuticità**

Nessuna.

**Modalità di accertamento del profitto**

Esame orale (unico).

La prova d'esame, attraverso un colloquio e la proposizione di specifiche fonti antiche, mirerà ad accertare l'acquisizione da parte dei discenti di un solido quadro cronologico e spaziale, di una competenza nella comprensione e nell'inquadramento delle fonti, di una coscienza storiografica.

In particolare l'esame accerterà la capacità dello studente di esporre e comunicare, a specialisti e non della materia, le conoscenze acquisite durante il modulo.

**Orario e Luogo di Ricevimento**

Dipartimento di Studi Umanistici

Via Nuova Marina 33 - VIII Piano, Stanza 809

[eduardo.federico@unina.it](mailto:eduardo.federico@unina.it)

Consultare il sito del docente <https://www.docenti.unina.it/eduardo.federico>

Docente: *Prof. Roberto DELLE DONNE*

2° anno, I semestre

**STORIA MEDIEVALE I**

**MEDIEVAL HISTORY I**

**Settore Scientifico – Disciplinare:**

M-STO/01

**CFU** 12

**Settore Concorsuale:**

11/A1

**AF** 00246

**Modulo:**

Unico

**Copertura:**

Risorse Dipartimento

**Impegno orario complessivo del docente:**

60

**di cui**

**Lezione:** 60

**Esercitazione:**

**Laboratorio:**

**Articolazione del modulo e obiettivi formativi**

Il modulo è articolato in 30 lezioni di 2 ore ciascuna, in cui all'insegnamento frontale, svolto anche con l'ausilio delle nuove tecnologie, si affiancano forme di didattica trasmissiva partecipata, basate sulla lettura guidata e la discussione di testi considerati particolarmente significativi.

L'insegnamento ha infatti l'obiettivo formativo di introdurre gli studenti ai principali aspetti della civiltà e della storia medievale, anche attraverso l'analisi di alcune fonti esemplari, relative a fenomeni politici, sociali, economici, artistici e religiosi.

Particolare attenzione sarà prestata alle trasformazioni della storiografia medievistica e alla formazione del metodo storico, per affinare le competenze degli studenti nella lettura, analisi, interpretazione e traduzione di testi storici.

**Titolo del Corso**

*Storia medievale e metodo storico.*

**Contenuti**

Lineamenti di storia del Medioevo.

Metodo storico e storiografia medievistica.

Più precisamente le diverse lezioni verteranno sui seguenti argomenti:

- Lezione n. 1 L'idea di medioevo
- Lezione n. 2 Il confronto con le fonti
- Lezione n. 3 Concetti, modelli, periodi
- Lezione n. 4 Il tardo impero romano e il cristianesimo
- Lezione n. 5 L'Occidente romano-barbarico
- Lezione n. 6 L'impero romano d'Oriente
- Lezione n. 7 L'Italia bizantina
- Lezione n. 8 I Longobardi
- Lezione n. 9 Gli Arabi e il mediterraneo
- Lezione n. 10 L'impero carolingio
- Lezione n. 11 La crisi dell'ordinamento carolingio
- Lezione n. 12 Poteri locali e potestà universali nel X secolo
- Lezione n. 13 Bisanzio e l'Oriente europeo (VII-XI secolo)
- Lezione n. 14 Economia, società e cultura nell'alto medioevo
- Lezione n. 15 Crescita ed espansione dell'economia
- Lezione n. 16 Città e comuni
- Lezione n. 17 Ordini, statuti e condizioni sociali
- Lezione n. 18 L'Ecclesia nel nuovo millennio
- Lezione n. 19 La religiosità eterodossa
- Lezione n. 20 La diffusione dei rapporti feudali in Inghilterra e nel Mediterraneo
- Lezione n. 21 Cristiani d'Occidente e mondo musulmano
- Lezione n. 22 Il Papato tra progetti di supremazia universalistica e radicamento territoriale
- Lezione n. 23 La dinastia sveva
- Lezione n. 24 Il consolidamento e l'affermazione delle monarchie europee
- Lezione n. 25 Epidemie, crisi e rivolte in Europa
- Lezione n. 26 Roma nel Trecento
- Lezione n. 27 Il Mezzogiorno angioino e aragonese
- Lezione n. 28 Signorie cittadine e stati regionali
- Lezione n. 29 L'avanzata turca
- Lezione n. 30 Politica e cultura nell'Italia del Quattrocento

## Testi

1. A. Cortonesi, *Il Medioevo. Profilo di un millennio*, Roma, Carocci Editore, 2008;
2. *Storia medievale*, Roma, Donzelli, 1998, lezioni:
  - II. *Il mondo tardoantico*, di A. Schiavone;
  - III. *L'universo barbarico*, di W. Pohl;
  - VII. *I Franchi e l'Europa carolingia*, di P. Guglielmotti;
  - VIII. *Economia altomedievale*, di C. Wickham;
  - IX. *La formazione del Mediterraneo medievale*, di M. Gallina;
  - XII. *Crescita ed espansione*, di G. Petralia;
  - XIII. *Regni e principati feudali*, di P. Corrao;
  - XIV. *Città e comuni*, di E. Artifoni;
  - XVIII. *La religiosità eterodossa*, di A. Benvenuti;
  - XX. *Epidemie, crisi, rivolte*, di R.C. Mueller;
3. P. Corrao - M. Gallina - C. Villa, *L'Italia mediterranea e gli incontri di civiltà*, Roma-Bari, Laterza, 2001, pp. 1-168;
4. *Prima lezione di metodo storico*, a cura S. Luzzatto, Roma-Bari, Edizioni Laterza, 2010, 208 pp.



Gli studenti **Erasmus** potranno sostituire il programma precedente con i seguenti testi:

1. B.H. Rosenwein, *A short History of the Middle Ages*, Toronto, University of Toronto Press, 2014<sup>4</sup>;
2. C. Wickham, *Framing the Early Middle Ages: Europe and the Mediterranean, 400–800*, Oxford, Oxford University Press, 2005.

#### Area Formativa

Caratterizzante.

#### Tipo di insegnamento

Obbligatorio.

#### Propedeuticità

Nessuna.

#### Modalità di accertamento del profitto

Esame orale.

La verifica si basa su un colloquio orale, volto ad accertare la conoscenza da parte dello studente delle nozioni e dei metodi della storia medievale. Nel corso dell'esame si accerterà anche il livello delle competenze di analisi e di interpretazione delle dinamiche storiche, nonché le abilità comunicative nella presentazione e nella discussione dei diversi fenomeni storici.

#### Orario e Luogo di Ricevimento

Mercoledì 10:00 – 12:00

Dipartimento di Studi Umanistici

Via Nuova Marina 33 - Stanza 916

[roberto.delledonne@unina.it](mailto:roberto.delledonne@unina.it)

Consultare il sito del docente [https://www.docenti.unina.it/roberto.delle\\_donne](https://www.docenti.unina.it/roberto.delle_donne)

Docente: *Prof. Francesco STORTI*

3° anno, II semestre

#### STORIA MEDIEVALE II

#### MEDIEVAL HISTORY II

**Settore Scientifico – Disciplinare:**

M-STO/01

**CFU** 6

**Settore Concorsuale:**

11/A1

**AF** 00346

**Modulo:**

Unico

**Copertura:**

Risorse Dipartimento

**Impegno orario complessivo del docente:**

30

di cui

**Lezione:** 30

**Esercitazione:**

**Laboratorio:**

#### Articolazione del modulo e obiettivi formativi

Il corso è articolato in 15 lezioni di 2 ore.

L'insegnamento ha l'obiettivo di individuare, attraverso l'analisi della rappresentazione del potere e della prassi di governo, intesa nelle sue forme più raffinate e spregiudicate, gli elementi ideologici che sostengono il potere monarchico.

L'osservatorio è costituito dal regno aragonese di Napoli: luogo in tal senso privilegiato, perché crogiolo di realtà culturali diverse e sede di perspicue sperimentazioni istituzionali.

#### Titolo del Corso

*Rappresentazione del potere; componenti culturali dell'ideologia monarchica; prassi di governo.*

#### Contenuti

Strategia, linguaggio e psicologia politica.

### Testi

1. F. Delle Donne, *Alfonso il Magnanimo e l'invenzione dell'umanesimo monarchico. Ideologia e strategie di legittimazione alla corte aragonese di Napoli*, Roma 2015.
2. F. Storti, *"El buen marinero". Psicologia politica e ideologia monarchica al tempo di Ferdinando I d'Aragona re di Napoli*, Roma 2014.

### Area Formativa

di Base.

### Tipo di insegnamento

Opzionale.

### Propedeuticità

Nessuna.

### Modalità di accertamento del profitto

Esame orale e/o scritto.

### Orario e Luogo di Ricevimento

Martedì 09:00 - 11:00

Dipartimento di Studi Umanistici

Via Nuova Marina 33 - Stanza 915

[francesco.storti@unina.it](mailto:francesco.storti@unina.it)

Consultare il sito del docente <https://www.docenti.unina.it/francesco.storti>

Docente: **Prof. Piero VENTURA**

2° anno, II semestre

### STORIA MODERNA I

### MODERN HISTORY I

Settore Scientifico – Disciplinare:

M-STO/02

CFU 12

Settore Concorsuale:

11/A2

AF 10925

Modulo:

Unico

Copertura:

**Per Mutuazione**  
da CdS Archeologia e  
Storia delle Arti  
AF 00154  
Storia Moderna

Impegno orario complessivo del docente:  
di cui

60

Lezione: 60

Esercitazione:

Laboratorio:

### Articolazione del modulo e obiettivi formativi

Il corso è suddiviso in una parte generale e in un approfondimento monografico.

Nella prima si affronteranno temi e problemi concernenti l'età moderna e si illustreranno le principali dinamiche storiche tra XV e XIX secolo.

Nella seconda parte, si proporranno una rassegna e un'analisi di alcuni contesti e modalità della comunicazione e dell'informazione nelle società europee di antico regime.

### Titolo del Corso

*Contesti e mezzi della comunicazione e dell'informazione nell'Europa della prima età moderna*

### Contenuti

Nella parte generale si forniranno elementi di base, dati e strumenti critici per acquisire

un'adeguata conoscenza delle trasformazioni culturali, sociali, economiche, religiose e istituzionali dell'età moderna. Saranno presi in considerazione le questioni e i nodi problematici relativi alla periodizzazione, alle definizioni concettuali e ai fondamenti metodologici della storiografia modernistica.

Sono previste esercitazioni su documenti e testi storiografici.

La parte monografica del corso è dedicata ad alcune peculiari forme di comunicazione e ai mezzi di informazione presenti nell'Europa della prima età moderna, con particolare attenzione alla dimensione urbana. Si condurrà una ricognizione delle diverse sfere della comunicazione. Nell'ambito di quella pubblica, si tratterà dei rituali civici e religiosi, dell'uso politico degli spazi cittadini da parte dei sovrani, delle magistrature municipali, delle istituzioni ecclesiastiche. Il riferimento va a cerimonie come i trionfi, le entrate dei sovrani nelle città, i riti di insediamento dei pontefici, le processioni, che contribuivano a creare o a ridefinire, simbolicamente e politicamente, le comunità e le identità civiche.

Sarà considerata la funzione comunicativa dell'abbigliamento, specialmente per l'affermazione e l'ostentazione delle gerarchie sociali, che sulla scorta dell'incremento e della rivoluzione dei consumi, tra XVI e XVIII secolo, portò alla nascita e all'estensione del sistema della moda.

Si concentrerà quindi il discorso sui canali di raccolta e di circolazione delle notizie, prima e dopo la pubblicazione dei giornali; così come sui circuiti istituzionali o informali della comunicazione politica. In tal senso si valuterà il ruolo giocato da alcuni dei luoghi cruciali della formazione dell'opinione pubblica nelle città europee, tra XVI e XIX secolo, quali le piazze, i mercati, i caffè, le accademie, i circoli.

Per l'approfondimento monografico si svolgeranno esercitazioni su una selezione di fonti storiche della comunicazione e dell'informazione dell'età moderna: avvisi, dispacci, gazzette, scritture mercantili, incisioni satiriche, cartelli, pamphlet.

## Testi

### Per la parte generale:

#### a) un testo a scelta tra

- Roberto BIZZOCCHI, *Guida allo studio della storia moderna*, Roma-Bari, Laterza, 2005;
- Giuseppe GALASSO, *Prima lezione di storia moderna*, Roma-Bari, Laterza, 2008;

#### b) uno dei seguenti manuali:

- Giuseppe GULLINO, Giovanni MUTO, Renzo SABBATINI, Andrea CARACAUSI, *Storia moderna. Manuale per l'università*, Napoli, Edises, 2014;
- Massimo CATTANEO, Claudio CANONICI, Albertina VITTORIA, *Manuale di storia*. Seconda edizione, Bologna, Zanichelli, 2012: vol. 1, Dall'anno Mille alla prima età moderna, capitoli 5-16; vol. 2, Dalla metà del Seicento alla fine dell'Ottocento, capitoli 1-11.

**I non frequentanti** dovranno integrare la preparazione di questi testi con

- Gian Paolo ROMAGNANI, *La società di antico regime (XVI-XVIII secolo). Temi e problemi storiografici*, Roma, Carocci, 2010.

### Per la parte monografica:

#### un testo a scelta tra

- Edward MUIR, *Il rituale civico a Venezia nel Rinascimento*, Roma, Il Veltro Editrice, 1984;
- Maria Antonietta VISCEGLIA, *La città rituale. Roma e le sue cerimonie in età moderna*, Roma, Viella, 2002;
- Carlo Marco BELFANTI, *Civiltà della moda*, Bologna, Il Mulino, 2008;
- Asa BRIGGS, Peter BURKE, *Storia sociale dei media: da Gutenberg a Internet*, Bologna, Il Mulino, 2002;
- Andrew PETTEGREE, *L'invenzione delle notizie. Come il mondo arrivò a conoscersi*, Torino,

Einaudi, 2015;

- Mario INFELISE, *Prima dei giornali. Alle origini della pubblica informazione (secoli XVI e XVII)*, Roma-Bari, Laterza, 2002;
- Filippo DE VIVO, *Patrizi, informatori, barbieri. Politica e comunicazione a Venezia nella prima età moderna*, Milano, Feltrinelli, 2012;
- Elena FASANO GUARINI, Mario ROSA (a cura di), *L'informazione politica in Italia, secoli 16-18*, Pisa, Scuola Normale Superiore, 2001.

### Area Formativa

di Base.

### Tipo di insegnamento

Obbligatorio.

### Propedeuticità

Nessuna.

### Modalità di accertamento del profitto

Esame orale.

### Orario e Luogo di Ricevimento

Giovedì 11:00 - 13:00

Dipartimento di Studi Umanistici

Via Nuova Marina 33, 9° piano, Stanza 911

[piero.ventura@unina.it](mailto:piero.ventura@unina.it)

Consultare il sito web del docente <https://www.docenti.unina.it/piero.ventura>

Docente: *Prof.ssa Marcella CAMPANELLI*

3° anno, II semestre

### STORIA MODERNA II

### MODERN HISTORY II

Settore Scientifico – Disciplinare:

M-STO/02

CFU 6

Settore Concorsuale:

11/A2

AF 10926

Modulo:

Unico

Copertura:

Risorse Dipartimento

Impegno orario complessivo del docente:

30

di cui

Lezione: 30

Esercitazione:

Laboratorio:

### Articolazione del modulo e obiettivi formativi

Il modulo, articolato in 15 lezioni di 2 ore, ha un carattere monografico, finalizzato a presentare un approfondimento tematico specialistico all'interno della materia e a sviluppare l'attitudine all'interazione critica e alla ricerca autonoma da parte dei discenti.

### Titolo del Corso

*Il Regno di Napoli in età moderna.*

### Contenuti

Il modulo, di carattere monografico, intende approfondire momenti ed aspetti della storia del Regno di Napoli in età moderna, con particolare riferimento al periodo spagnolo.

### Testi

1) Uno dei seguenti testi a scelta dello studente:

- G. Galasso, *Napoli capitale. Identità politica e identità cittadina. Studi e ricerche 1266-*

1860, Electa Napoli, 2003, (pp. 61-164; 202-261) (scaricabile in rete da: <http://www.mediterranearicerchestoriche.it/>, sezione biblioteche)

- G. Vitolo-A. Musi, *Il Mezzogiorno prima della questione Meridionale*, Le Monnier, 2004, parte seconda.

2) Uno dei seguenti testi a scelta dello studente:

- G. Galasso, *La Calabria spagnola*, Rubbettino, Soveria Mannelli, 2012.
- *Le dimore signorili nel Regno di Napoli: l'età spagnola*, a cura di A. Musi, Università degli Studi di Salerno, Libreria universitaria edizioni, Salerno, 2014.
- *Il Regno di Napoli nell'età di Filippo IV (1621-1665)*, a cura di G. Brancaccio e A. Musi), Guerini e Associati, Milano, 2014.

#### Area Formativa

di Base.

#### Tipo di insegnamento

Opzionabile.

#### Propedeuticità

Nessuna.

#### Modalità di accertamento del profitto

Esame orale e/o scritto.

#### Orario e Luogo di Ricevimento

Dipartimento di Studi Umanistici

Via Nuova Marina 33 - Stanza 911

[marcella.campanelli@unina.it](mailto:marcella.campanelli@unina.it)

Consultare il sito del docente <https://www.docenti.unina.it/marcella.campanelli>

Docente: **Prof. Dario NAPPO**

1° anno, I semestre

**STORIA ROMANA I**

**ROMAN HISTORY I**

**Settore Scientifico – Disciplinare:**

L-ANT/03

**CFU** 12

**Settore Concorsuale:**

10/D1

**AF** 54926

**Modulo:**

Unico

**Copertura:**

Affidamento a  
soggetto interno al  
sistema Universitario

**Impegno orario complessivo del docente:**

60

**di cui**

**Lezione:** 60

**Esercitazione:**

**Laboratorio:**

#### Articolazione del modulo e obiettivi formativi

Il modulo, articolato in 30 lezioni di 2 ore, si propone di fornire agli studenti adeguata capacità di analisi e di comprensione delle varie fonti storiografiche e documentali; buona dimestichezza con i principali strumenti per l'informazione e la ricerca; consapevolezza critica dei fondamenti storico-metodologici della disciplina e degli orientamenti di ricerca attualmente prevalenti. Obiettivo finale è l'acquisizione di una conoscenza approfondita dei temi centrali e delle principali problematiche della Storia romana.

**Titolo del Corso**

## Contenuti

### Parte generale

Il corso si propone di offrire un quadro sintetico della evoluzione della storia di Roma antica, attraverso tre fasi: arcaico-repubblicana, imperiale, tardoantica. Sarà illustrato il processo sociale e politico attraverso cui la città di Roma giunse a conquistare un vasto impero, che si estendeva su tutto il Mediterraneo, e come esso si dissolse nel corso del V secolo d.C.

### Contenuti

Le origini di Roma: tradizione letteraria e dati archeologici. La Roma di età regia. L'età dei Tarquini. Roma e il Lazio tra V e IV secolo. Roma nel III secolo: aspetti politici, sociali ed economici. La conquista dell'egemonia in Italia. L'età dell'imperialismo. La crisi della repubblica. L'economia romana tra II e I secolo a.C. La creazione del principato. La dinastia giulio-claudia. Dai Flavi agli Antonini. L'impero nel II secolo: aspetti economici e sociali. La crisi dell'organismo imperiale. Impero e società nel IV secolo. La divisione dell'impero e la dissoluzione dell'organismo imperiale in Occidente.

### Parte monografica

Aspetti del sistema economico di Roma antica.

### Testi

1. E. Gabba, D. Foraboschi, E. Lo Cascio, D. Mantovani, L. Troiani, *Introduzione alla storia di Roma*, LED, Milano 2002, (esclusi i capitoli 9, 18 e 19)
2. F. Carlà, A. Marcone, *Economia e finanza di Roma*, Il Mulino, Bologna 2011
3. *Storia romana. Antologia delle fonti*, a c. di E. Lo Cascio, Monduzzi, Bologna 2011

### Area Formativa

Caratterizzante.

### Tipo di insegnamento

Obbligatorio.

### Propedeuticità

Nessuna.

### Modalità di accertamento del profitto

Esame orale e/o scritto.

### Orario e Luogo di Ricevimento

c/o

Dipartimento Studi Umanistici  
Via Nuova Marina 33, Stanza 814

[dario.nappo@unito.it](mailto:dario.nappo@unito.it)

[dario.nappo@unina.it](mailto:dario.nappo@unina.it)

Consultare il sito del docente <https://www.docenti.unina.it/dario.nappo>

**ULTERIORI ATTIVITÀ PREVISTE**  
**Art. 10, comma 5**

**DM 270/2004**

3° anno, II semestre

ATTIVITÀ FORMATIVE A SCELTA DELLO STUDENTE	EDUCATIONAL ACTIVITIES FOR THE STUDENT'S CHOICE	
<b>Settore Scientifico – Disciplinare:</b>	Non Definibile	CFU 12
<b>Settore Concorsuale:</b>	Non Definibile	AF 21424
<b>Contenuti</b>		
I crediti che lo studente deve guadagnare con un esame (da 12 CFU), a scelta libera tra gli insegnamenti dell'Ateneo [Articolo 10, comma 5, lettera a)], possono arricchire i percorsi individuati coerentemente con gli obiettivi formativi del corso di studio.		
<b>Area Formativa</b>		
Altre attività formative <b>lettera A)</b> , comma 5, art.10, DM 270/2004.		
<b>Tipo di insegnamento</b>		
Obbligatorio.		
<b>Propedeuticità</b>		
Nessuna.		
<b>Modalità di accertamento del profitto</b>		
Esame orale e/o scritto.		
<b>Orario e Luogo di Ricevimento</b>		
Quello del docente titolare dell'insegnamento scelto. Consultare il sito web del docente <a href="https://www.docenti.unina.it/Welcome.do">https://www.docenti.unina.it/Welcome.do</a>		

3° anno, II semestre

PROVA FINALE LINGUA STRANIERA INFORMATICA	FINAL TEST FOREIGN LANGUAGE INFORMATICS	
<b>Settore Scientifico – Disciplinare:</b>	non specificato	4 CFU 1 1
<b>Settore Concorsuale:</b>	non specificato	20717 AF 00008 20620

## Contenuti

La prova finale per il conseguimento della laurea consiste nella discussione pubblica di un elaborato scritto, davanti a una commissione composta sulla base delle indicazioni presenti nel Regolamento Didattico di Ateneo.

Tale elaborato ha carattere di ricerca bibliografica e di discussione dei principali studi relativi a un argomento scelto dal candidato nell'ambito di una delle discipline impartite nel triennio e concordato con almeno uno dei docenti del corso.

In tale prova, il candidato è tenuto a dimostrare la maturità culturale e la capacità di elaborazione intellettuale personale raggiunte al termine del percorso di studi.

Allo studio per la prova finale (4 CFU) è legata anche l'attribuzione dei 2 crediti previsti per le "Abilità informatiche e telematiche" (1 CFU) e per la "Lingua straniera" (1 CFU).

Per la ricerca bibliografica, indispensabile alla preparazione dell'elaborato, il candidato è infatti tenuto a utilizzare le risorse elettroniche della Biblioteca digitale di ateneo **SireLib** (*Servizi Integrati Risorse Elettroniche*) accessibile attraverso (CAB Centro di Ateneo per le Biblioteche: <http://www.sba.unina.it>), acquisendo e/o affinando le proprie "abilità informatiche e telematiche"; per la realizzazione dell'elaborato, egli deve altresì leggere almeno un breve contributo di ricerca in una lingua moderna diversa dall'italiano, sviluppando e/o perfezionando la propria conoscenza di una "lingua straniera".

Il docente tutor dell'Elaborato finale comunicherà quindi alla Segreteria Studenti, utilizzando l'apposito modulo, l'avvenuto conseguimento di tali crediti da parte del laureando, entro i tempi stabiliti dal Consiglio di Dipartimento per ottemperare agli adempimenti previsti per l'ammissione alla seduta di laurea.

## Area Formativa

Altre attività formative

**lettera C)**, comma 5, art.10, DM 270/2004

**lettera D)**, comma 5, art.10, DM 270/2004

## Tipo di Attività

Obbligatorio.

## Propedeuticità

accessibile dopo:

aver conseguito tutti i **174** CFU previsti dal percorso di Studio.

## Modalità di accertamento del profitto

Discussione di una relazione scritta (elaborata dal laureando sotto la guida di un tutor).