



**UNIVERSITÀ DEGLI STUDI DI NAPOLI FEDERICO II**

**DIPARTIMENTO DI STUDI UMANISTICI**



**GUIDA DELLO STUDENTE**

**A.A. 2014 / 2015**

**MANIFESTO DEGLI STUDI**

**A.A. 2014 - 2015**

(ex D.M. 270/2004)

**Corso di Studio Magistrale  
in  
FILOSOFIA**

Classe delle Lauree Magistrali in  
*Scienze Filosofiche*

**LM-78**

**Sede  
del  
Dipartimento di Studi Umanistici**  
**DSU**

80133 Napoli (NA)  
Via Porta di Massa 1

**Coordinate Geografiche**

40° 59' 39.49" N  
14° 15' 27.25" E

**Sito WEB del Dipartimento**  
<http://studiumanistici.dip.unina.it/>

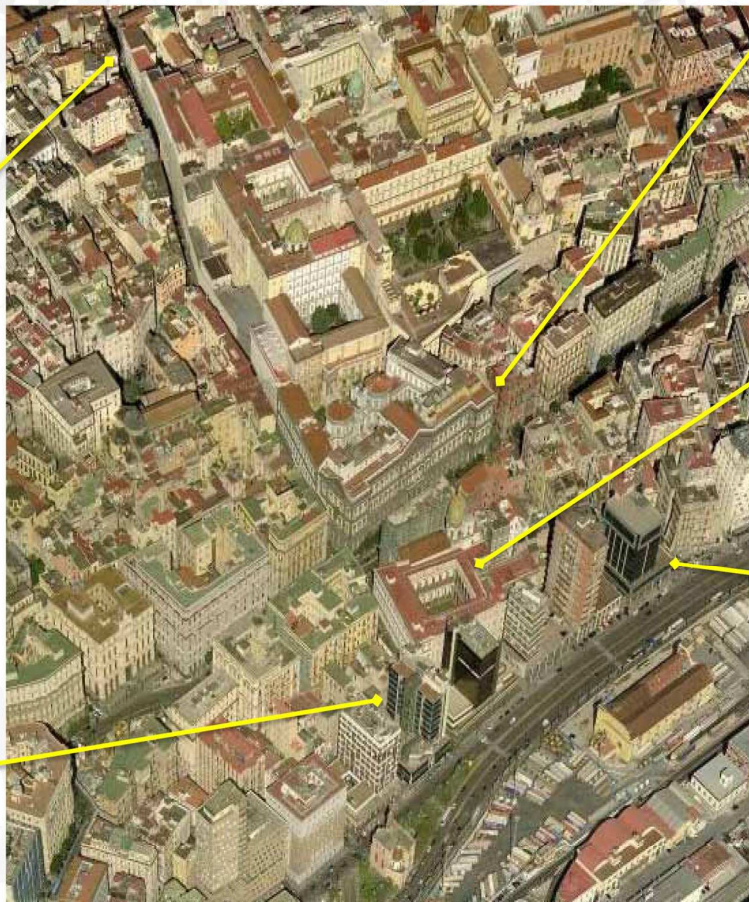


(immagini rielaborate tratte da Google Street View)



## I LUOGHI DEL DIPARTIMENTO DI STUDI UMANISTICI

Università degli studi di Napoli Federico II  
Sede Centrale - Corso Umberto I, 40



Via Mezzocannone, 16

Palazzo degli Uffici  
Segreteria Studenti,  
Area Didattica  
Studi Umanistici  
Via Giulio Cesare  
Cortese, 29

Complesso  
San Pietro martire  
Via Porta di Massa, 1

Palazzo  
Iniziativa Marina,  
Via Nuova Marina, 33

(immagini rielaborate tratte da Google Maps)

## *Docenti del Corso di Studio Magistrale in Filosofia*

### COORDINATORE

---

Prof.ssa	<i>Renata</i>	VITI CAVALIERE	renata.cavaliere@unina.it
----------	---------------	----------------	---------------------------

---

### PROFESSORI ORDINARI

---

Prof.	<i>Paolo</i>	AMODIO	paolo.amodio@unina.it
Prof.	<i>Francesco</i>	BORRELLI	francesco.borrelli@unina.it
Prof.	<i>Giuseppe</i>	CACCIATORE	giuseppe.cacciatore@unina.it
Prof.	<i>Giuseppe Antonio</i>	DI MARCO	giuseppeantonio.dimarco@unina.it
Prof.	<i>Giuseppe</i>	GIANNETTO	giuseppe.giannetto@unina.it
Prof.	<i>Antonello</i>	GIUGLIANO	antonello.giugliano@unina.it
Prof.	<i>Marco</i>	IVALDO	marco.ivaldo@unina.it
Prof.	<i>Fabrizio</i>	LOMONACO	fabrizio.lomonaco@unina.it
Prof.	<i>Eugenio</i>	MAZZARELLA	eugenio.mazzarella@unina.it
Prof.ssa	<i>Renata</i>	VITI CAVALIERE	renata.cavaliere@unina.it

---

### PROFESSORI ASSOCIATI

---

Prof.	<i>Alessandro</i>	ARIENZO	alessandro.arienzo@unina.it
Prof.ssa	<i>Maria Teresa</i>	CATENA	mariateresa.catena@unina.it
Prof.ssa	<i>Anna</i>	DONISE	anna.donise@unina.it
Prof.	<i>Nicola</i>	GRANA	nicola.grana@unina.it
Prof.ssa	<i>Lidia</i>	PALUMBO	lidia.palumbo@unina.it
Prof.	<i>Felice Ciro</i>	PAPPARO	feliceciro.papparo@unina.it
Prof.	<i>Rocco</i>	PITITTO	rocco.pititto@unina.it
Prof.ssa	<i>Valeria</i>	SORGE	valeria.sorge@unina.it

---

### RICERCATORI

---

Prof.	<i>Felice</i>	MASI	felice.masi@unina.it
-------	---------------	------	----------------------

---

### Commissione per il Coordinamento Didattico del Corso di Studio Magistrale

La Commissione per il Coordinamento Didattico è composta da tutti i docenti del CdS.

Referenti per l'esame delle carriere degli studenti:

<i>Prof.ssa</i>	<i>Anna</i>	DONISE	anna.donise@unina.it
<i>Prof.</i>	<i>Nicola</i>	GRANA	nicola.grana@unina.it

### Commissione Orientamento (in ingresso) ed attività tutoriali

<i>Prof.</i>	<i>Paolo</i>	AMODIO	paolo.amodio@unina.it
<i>Prof.</i>	<i>Domenico</i>	CONTE	dconte@unina.it
<i>Dott.</i>	<i>Riccardo</i>	DE BIASE	riccardo.debiase@unina.it
<i>Prof.</i>	<i>Antonello</i>	GIUGLIANO	antonello.giugliano@unina.it

### Coordinamento sedute di laurea

<i>Prof.ssa</i>	<i>Valeria</i>	SORGE	valeria.sorge@unina.it
<i>Prof.ssa</i>	<i>Renata</i>	VITI CAVALIERE	renata.viti@unina.it

### Referenti per ERASMUS

<i>Prof.ssa</i>	<i>Renata</i>	VITI CAVALIERE	renata.cavaliere@unina.it
<i>Prof.ssa</i>	<i>Simona</i>	VENEZIA	simona.venezia@unina.it

### Referente per i Tirocini

--	--	--	--

### Referenti per l'autovalutazione

<i>Prof.</i>	<i>Domenico</i>	CONTE	dconte@unina.it
<i>Prof.ssa</i>	<i>Anna</i>	DONISE	anna.donise@unina.it
<i>Prof.ssa</i>	<i>Renata</i>	VITI CAVALIERE	renata.cavaliere@unina.it

GRIE: Prof. Renata CAVALIERE Viti (Referente CdS) – Responsabile del Riesame  
Prof. Domenico CONTE (Responsabile AQ)  
Prof.ssa Anna DONISE (Docente del CdS)

### Referente per gli spazi e orari

<i>Prof.</i>	<i>Paolo</i>	AMODIO	paolo.amodio@unina.it
<i>Prof.</i>	<i>Leonardo</i>	DISTASO	leonardo.distaso@unina.it
<i>Prof.</i>	<i>Gianluca</i>	GIANNINI	gianluca.giannini@unina.it

### Referente per gli appelli degli esami

<i>Prof.</i>	<i>Rocco</i>	PITITTO	rocco.pititto@unina.it
--------------	--------------	---------	------------------------

### Referente per l'inclusione

<i>Prof.ssa</i>	<i>Lidia</i>	PALUMBO	lidia.palumbo@unina.it
<i>Prof.</i>	<i>Rocco</i>	PITITTO	rocco.pititto@unina.it

### Rappresentante degli Studenti

*Valentina* CUOMO  
*Antonio* ZAPELLI

## Obiettivi formativi

I laureati del Corso di Studio Magistrale in *Filosofia* acquisiranno un'approfondita conoscenza della tradizione filosofica sino ai suoi esiti contemporanei, insieme con elevate capacità ermeneutiche e di valutazione critica, anche a fini di ricerca e comunque di intervento consapevole nella realtà contemporanea, con sbocchi occupazionali, in funzioni di elevata responsabilità, nei vari settori dell'attività di consulenza culturale e dell'industria culturale, in Enti pubblici e privati, in biblioteche e nel mondo della scuola.

### Il corso prepara alla professione di:

secondo la [nuova classificazione delle professioni CP2011](#), adottata dal 2011 dall'ISTAT

Classificazione ISTAT CP2011	Nomenclatura e classificazione delle Unità Professionali
2.5.1.6.0	Specialisti delle pubbliche relazioni, dell'immagine e professioni assimilate
2.5.4.5.1	Archivisti
2.5.4.5.2	Bibliotecari
2.5.4.5.3	Curatori e conservatori di musei
2.6.3.2.5	Professori di scienze letterarie, artistiche, storiche, filosofiche, pedagogiche e psicologiche nella scuola secondaria superiore
2.6.5.2.0	Ispettori scolastici e professioni assimilate

## Requisiti di ammissione

Requisito di accesso per l'iscrizione al Corso di Studio Magistrale in *Filosofia* è il possesso della Laurea triennale in Filosofia (Classe **L-5** per l'Ordinamento DM 270/2004, Classe **29** per l'Ordinamento DM 509/1999).

Sono inoltre ammessi liberamente gli studenti in possesso di una Laurea triennale in Storia (Classe **L-42** per l'Ordinamento DM 270/2004, Classe **38** per l'Ordinamento DM 509/1999) e in Lettere Classiche o Lettere Moderne (Classe **L-10**).

Per gli studenti provenienti da altri Corsi di Studio, la Commissione per il coordinamento didattico del Corso di Studio Magistrale in Filosofia si riserva di adottare, caso per caso, le pratiche più opportune che consentano allo studente di intraprendere gli studi sulla base delle necessarie conoscenze preliminari.

## Eventuale passaggio dall'Ordinamento DM 509/1999 all' Ordinamento DM 270/2004

Gli studenti già iscritti al Corso di Laurea Specialistica in Filosofia (DM 509/1999) possono decidere di optare per il passaggio alla Laurea Magistrale (DM 270/2004).

In tal caso, gli studenti dovranno presentare domanda alla Commissione per il coordinamento didattico del Corso di Studio Magistrale, che istruirà e delibererà le pratiche corrispondenti.



### ***Crediti necessari per il conseguimento della Laurea Magistrale***

Per conseguire la Laurea Magistrale, lo studente dovrà raggiungere **120** CFU (60 CFU per il primo anno e 60 CFU per il secondo).

### ***Insegnamenti e loro articolazione***

Nella tabella successiva viene riportata analiticamente l'offerta formativa didattica complessiva stabilita dal Corso di Studio Magistrale in Filosofia per l'anno accademico 2014-2015.

Esso prevede insegnamenti di **30** e di **60** ore frontali, che attribuiscono rispettivamente **6** e **12** CFU.

Tra gli insegnamenti che attribuiscono 12 CFU, si trovano anche corsi cosiddetti integrati, composti da due moduli autonomi, tenuti da due docenti, con esame comune.

I corsi si svolgono all'interno di due semestri accademici.

I corsi del primo semestre si svolgono da ottobre a dicembre, quelli del secondo semestre da marzo a maggio.

### ***Esami di profitto***

Gli esami di profitto sono regolamentati dall'articolo 20 del Regolamento Didattico di Ateneo (DR\_02332\_02Lug2014).

Le prove di valutazione possono consistere in prove scritte e/o orali. È permesso che si svolgano prove intermedie, che non danno però luogo a verbalizzazione formale, né all'acquisizione di crediti, ma del cui risultato va tenuto conto nel momento della valutazione finale.

Gli esami di profitto si svolgono di norma dopo la fine dei corsi, nei mesi di gennaio e febbraio per il primo semestre, e in quelli di giugno e luglio per il secondo.

Si tengono anche sedute di esame in settembre e aprile.

Tra una seduta di esame e l'altra devono trascorrere almeno 15 giorni.

### ***Attività a scelta***

Per attività a scelta deve intendersi la scelta autonoma, da parte dello studente, di un insegnamento fra quelli previsti nell'offerta formativa dell'Ateneo Federico II, con esame corrispondente obbligatorio e votazione computata nel calcolo della media degli esami.

Vanno esclusi dalla scelta gli esami già sostenuti, sia nel CdS Magistrale che Triennale, anche se con programmi diversi (non vanno quindi ripetuti esami con lo stesso codice). È però possibile, fra le "Attività a scelta", inserire anche un insegnamento della Triennale a condizione che non si sia sostenuto l'esame corrispondente.

Per raggiungere i **12** CFU delle "Attività a scelta" è possibile anche scegliere due moduli che attribuiscono 6 CFU ciascuno. In tal caso, lo studente sosterrà due esami autonomi, entrambi facenti media ai fini della media conclusiva.



## *Ulteriori conoscenze*

Le cosiddette ulteriori conoscenze attribuiscono **6** CFU.

Tra queste attività, rientrano le conoscenze linguistiche e le abilità informatiche, acquisibili sia mediante opportunità messe a disposizione dal Corso di Studio Magistrale, sia acquisite all'esterno e accettabili previa documentazione da presentarsi alla Commissione Didattica.

Possono essere riconosciute come “*Ulteriori conoscenze*” anche le attività seminariali e i convegni svolti in connessione con i corsi ufficiali, previa documentazione che attesti la regolare frequenza.

All'inizio dell'anno accademico verrà affisso in bacheca un elenco di ulteriori conoscenze offerte dall'Ateneo, dal Dipartimento di Studi Umanistici e dal Corso di Studio Magistrale in Filosofia, di cui lo studente potrà usufruire per acquisire i crediti o parte dei crediti previsti per le ulteriori attività, previa documentazione che attesti la regolare frequenza.

Saranno peraltro riconosciute, nello spirito della normativa ministeriale vigente, le attività svolte fuori dell'istituzione universitaria, epperò tali da poter essere convalidate come “*ulteriori conoscenze*”, se congruenti con il Corso di studio magistrale e, anche qui, se adeguatamente documentate. Lo studente potrà presentare alla Commissione per il coordinamento Didattico del Corso di Studio Magistrale domanda per il riconoscimento dei crediti, sulla quale la Commissione è chiamata di volta in volta a deliberare.

## *Prova finale*

La prova finale del Corso di Studio Magistrale in *Filosofia* attribuisce **24** CFU. Essa consiste nell'esposizione, dinanzi a Commissione appositamente costituita, di una tesi scritta, redatta dallo studente in modo originale.

La tesi è elaborata sotto la guida di un Relatore ed è sottoposta anche al giudizio di un Correlatore.

La Commissione è presieduta dal Direttore del Dipartimento o dal Coordinatore della Commissione per il coordinamento didattico del Corso di Studio Magistrale o dal più anziano accademicamente fra i professori di prima fascia presenti.

La Commissione giudicatrice esprime la votazione in centodecimi e, all'unanimità, può concedere al candidato il massimo dei voti con lode. Il voto minimo per il superamento della prova è **66/110**.

Il Coordinatore della Commissione per il coordinamento didattico del Corso di Studio Magistrale cura l'equa distribuzione tra i docenti e i ricercatori delle relazioni per le prove finali. All'uopo è costituita un'anagrafe delle tesi di laurea assegnate.

Per quanto non previsto in questa disciplina delle tesi di laurea, si rimanda al vigente Regolamento Didattico di Ateneo.

## BIBLIOTECA DIGITALE DI ATENEO

<http://www.sba.unina.it/>

La Biblioteca Digitale dell'Università degli Studi di Napoli Federico II è curata dal Centro di Ateneo per le Biblioteche "Roberto Pettorino".

È tra le più importanti d'Italia, con sottoscrizioni a più di 60 banche dati e ai più importanti pacchetti di periodici scientifici presenti sul mercato, con un patrimonio complessivo di oltre 46.000 riviste consultabili per via elettronica e di 25.000 e-books.

Le pagine web del Centro di Ateneo per le Biblioteche consentono non solo l'accesso alle risorse digitali, ma anche a oltre 945.000 monografie a stampa, mappe, cd e dvd e circa 20.000 riviste cartacee, attraverso il Catalogo Online di Ateneo (**OPAC**).

Il Centro di Ateneo per le Biblioteche (**CAB**) sostiene anche la diffusione ad accesso aperto delle pubblicazioni dei docenti e dei ricercatori dell'Università degli Studi di Napoli Federico II, sia attraverso l'archivio istituzionale di Ateneo **FedOA** (Federico II Open Archive) sia tramite il servizio **SeReNa** (System for electronic peer-Reviewed journals @ university of Naples) per la pubblicazione di riviste scientifiche liberamente consultabili in rete.

La Biblioteca Digitale di Ateneo è liberamente accessibile all'interno della rete di ateneo e all'esterno tramite server proxy.

**Le istruzioni sono pubblicate alla pagina:**

<http://www.sba.unina.it/index.php?it/156/come-accedere-da-casa>



<http://www.sba.unina.it/index.php?it/156/come-accedere-da-casa&printPdf=1>

## BIBLIOTECA DI AREA UMANISTICA

La **Biblioteca di Area Umanistica** è stata indicata come biblioteca di riferimento dal Dipartimento di Studi Umanistici.

È ospitata nel complesso monumentale di Sant'Antoniello, costituito dal Convento di Sant'Antoniello e da Palazzo Conca (Piazza Bellini 56/57, tel. 081.2533948, <http://www.brau.unina.it>).

Ha un consistente patrimonio librario specializzato nei settori delle discipline umanistiche: letterature antiche e moderne, filologia classica e moderna, filosofia, religione, scienze sociali, storia, arte e archeologia.

### **Orario di apertura:**

Lunedì - Venerdì: 09:00 – 19:00

### **Servizi offerti**

#### ***Consultazione***

Sono ammessi alla consultazione gli studenti e i docenti del Dipartimento di Studi Umanistici.

Sono altresì ammessi tutti gli utenti che ne facciano richiesta per la consultazione del materiale bibliografico e documentario non reperibile altrove.

Sono disponibili per la consultazione:

- enciclopedie, dizionari, repertori bibliografici.
- opere monografiche e libri di testo consigliati per gli esami
- periodici di area umanistica

#### ***Prestito***

Il servizio di prestito, rinnovabile, ha la durata di 15 giorni ed è consentito a studenti, dottorandi, ricercatori e docenti del Dipartimento di Studi Umanistici.

#### ***Document Delivery***

La Biblioteca offre un servizio di Document Delivery (ovvero ricerca ed invio dei documenti bibliografici richiesti).

Le richieste vanno inoltrate personalmente all'Ufficio periodici o via e-mail ([brau@unina.it](mailto:brau@unina.it)).

L'articolo verrà inviato per posta elettronica o l'utente verrà a ritirarlo presso la struttura.

Il servizio di norma è gratuito, ma se la biblioteca fornitrice chiede un rimborso le spese sono a carico dell'utente.

### ***Prestito interbibliotecario***

Il servizio di prestito interbibliotecario viene erogato ai soli studenti e docenti del Dipartimento di Studi Umanistici, previo rilascio di una caparra di 15,00 euro per spese di ogni singolo prestito. Dopo la restituzione del volume la differenza fra l'anticipo e le spese vive viene restituita all'utente.

### ***Assistenza alla ricerca bibliografica***

La biblioteca offre inoltre un servizio di assistenza alla ricerca bibliografica e al reperimento di monografie e articoli di periodici, attraverso la consultazione di **OPAC** (cataloghi online), banche dati e riviste in formato elettronico.

Il servizio, sui PC presenti in Biblioteca, è riservato agli utenti della Biblioteca ed è attivo in ogni settore.

### ***Servizio di Fotoriproduzione***

Presso la Biblioteca è a disposizione dell'utenza un servizio di fotoriproduzione dove è ammessa la riproduzione dei testi (periodici e monografie) nei limiti consentiti dalla legge ([Art. 171 e segg. della Legge 22 aprile 1941 n. 633](#)).

### ***Tirocini e crediti formativi***

Presso la Biblioteca è possibile svolgere attività di tirocinio intramoenia o extramoenia o acquisire crediti formativi, previo accordo con gli uffici competenti.

Dal sito <http://www.csi.unina.it>



## Collegamento WI-FI nella Federico II

Il nostro ateneo ha avviato la realizzazione di una copertura di rete senza fili (wireless), nota come **Wi-Fi**, grazie al progetto denominato, appunto, **Wi-FED**, che prevede l'installazione di circa 560 antenne, ognuna delle quali a copertura di una zona circolare con un raggio che va dai 25 ai 40 metri, in funzione delle caratteristiche degli edifici.

Il totale delle antenne andrà a coprire le 13 facoltà della Federico II, ed in particolare gli spazi comuni messi a disposizione degli studenti.

Dopo aver realizzato una rete metropolitana con circa 10.000 punti rete "fissi" (wired), attualmente l'obiettivo è chiaramente quello di garantire la copertura su tutto l'Ateneo, limitatamente, però, alle aree comuni, essendo tutti gli studi e gli uffici già cablati.

Ogni punto di accesso può supportare mediamente 30 utenti simultanei, quindi ben 16.500 utenti possono contemporaneamente connettersi alla rete Wi-Fi e, tramite essa, alla rete di Ateneo e ad Internet, grazie ai servizi offerti in modo totalmente trasparente dal Consortium GARR, che gestisce la rete per la ricerca italiana.

Premesso che la casella di posta elettronica sul dominio **UNINA** è il requisito preliminare, per collegarsi è sufficiente:

- 1) **Attivare il servizio Wi-Fi**
- 2) **Configurare il proprio notebook per l'accesso Wi-Fi (dotato di scheda di rete wireless, interna o esterna)**



**Clicca qui per scaricare il manuale istruzioni (771.38 KB)**

<http://www.csi.unina.it/flex/cm/pages/ServeAttachment.php/L/IT/D/D.0024924683ceffbe78c9/P/BLOB%3AID%3D335>

# Documenti, certificati e manuali

## Connessione alla rete Wi-Fi\_Unina

Se si dispone di un PC Windows che non si connette alla rete Wi-Fi\_Unina è necessario **verificare di aver installato tutti gli aggiornamenti** (misura, tra l'altro, caldamente raccomandata per **evitare di collegare** alla rete Wi-Fi\_UniNa dispositivi **vulnerabili** ad attacchi).

Se si dispone, invece, di altri sistemi operativi o dispositivi mobili per i quali non è previsto l'aggiornamento automatico della catena dei certificati, è necessario installare manualmente i seguenti due certificati:

<http://www.csi.unina.it/certificati>

 **Certificato UTN-USERFirst-Hardware (1.12 KB).**

<http://www.csi.unina.it/flex/cm/pages/ServeAttachment.php/L/IT/D/D.5783b5d4f1787fd262d6/P/BLob%3AID%3D51/E/cer>

 **Certificato Terena (1.15 KB).**

<http://www.csi.unina.it/flex/cm/pages/ServeAttachment.php/L/IT/D/D.dd5710f85b06aee4f3f1/P/BLob%3AID%3D51/E/cer>

*\* Per i PC equipaggiati con **Windows**, correttamente aggiornati, non è necessaria l'installazione dei certificati.*

---

 **Istruzioni per la connessione WI-FI per WinXP** (771.39 KB)

<http://www.csi.unina.it/flex/cm/pages/ServeAttachment.php/L/IT/D/D.d59109e3910044e1fef7/P/BLob%3AID%3D1117/E/pdf>

 **Istruzioni per la connessione WI-FI per Vista** (930.92 KB)

<http://www.csi.unina.it/flex/cm/pages/ServeAttachment.php/L/IT/D/D.397825ee00c736a7dc08/P/BLob%3AID%3D1117/E/pdf>

 **Istruzioni per la connessione WI-FI per Windows 7** (766.44 KB)

<http://www.csi.unina.it/flex/cm/pages/ServeAttachment.php/L/IT/D/D.8b0a37cc7c6638763c29/P/BLob%3AID%3D1117/E/pdf>

## Guide dello studente (parte Generale e pagamento Tasse)

<http://www.unina.it/studentididattica/immatricolazioni/guideStudenti/>

### Contenuti a cura di...

Ripartizione Relazioni Studenti  
SOF-Tel

La guida dello studente è in **formato digitale**.

Tutte le informazioni riguardanti il pagamento delle tasse (scadenze, importi, fasce di contribuzione, determinazione del reddito, esoneri, ecc.) potranno essere immediatamente e direttamente reperite sul sito web dell'Ateneo.

Tale iniziativa è realizzata in coerenza con le disposizioni del D.L. 112/98 (art. 27 – "taglia carta") ed al fine di contribuire alla salvaguardia dell'ambiente.

Per coloro che non abbiano possibilità di accesso ad Internet, l'Ateneo metterà a disposizione **due aule telematiche** ove sarà possibile consultare la Guida.

Le aule sono collocate al Centro Storico presso  
il Dipartimento di Giurisprudenza

(Via Porta di Massa - 2° piano - aula n. 36)

e

nel Complesso Universitario di Monte Sant'Angelo – Via Cintia  
(Aula Didattica del CSI - Centri Comuni).



## Centro di Ateneo SInAPSi



SInAPSi è il Centro di Ateneo per tutti gli studenti che si sentono esclusi dalla vita universitaria a causa di disabilità, Disturbi Specifici dell'Apprendimento (dislessia, disgrafia, disortografia, discalculia) o difficoltà temporanee.

Offre servizi e sostiene iniziative per favorire la partecipazione di tutti gli studenti alla vita universitaria.

Collabora con le strutture dell'Ateneo per assicurare l'accessibilità degli ambienti.

Promuove e svolge attività di ricerca e di studio per migliorare l'inclusione degli studenti.

Per un primo appuntamento, **anche se ancora non iscritti**, è possibile rivolgersi agli operatori della **Sezione Accoglienza** in uno dei seguenti modi:

- telefonando al numero **081 679946** nei giorni  
Lunedì, Martedì, Venerdì dalle ore 10:00 alle ore 12:00  
e Giovedì dalle ore 11:00 alle ore 13:00
- inviando un fax al numero **081 676768**
- inviando una e-mail all'indirizzo [accoglienza.sinapsi@unina.it](mailto:accoglienza.sinapsi@unina.it)

Le sedi:

### ☞ **Direzione e Segreteria Amministrativa**

Via Giulio Cesare Cortese, 29 - Palazzo degli Uffici - piano terra

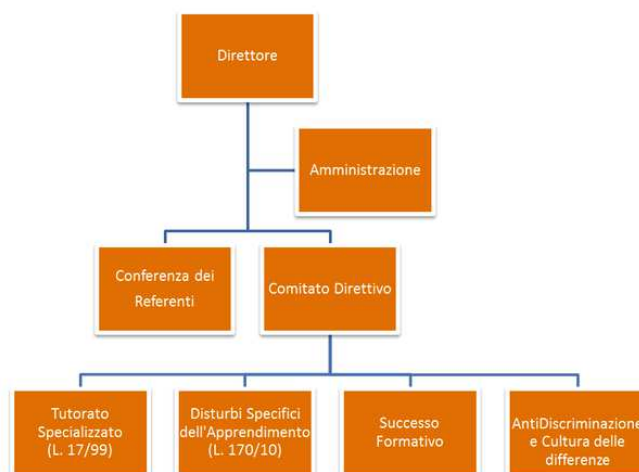
### ☞ **Tutorato Specializzato, Disturbi Specifici dell'Apprendimento, Universi Diversi al Lavoro e Universi di Libertà**

Via Cinthia, 26 - Complesso Universitario di Monte Sant'Angelo - Edificio 1 (Centri Comuni) - piano terra

### ☞ **Successo Formativo, Anti-Discriminazione e Cultura delle Differenze**

Via Porta di Massa, 1 scala C, piano ammezzato

### Struttura del Centro di Ateneo



## Servizi:

### - *Tutorato Specializzato*

I Servizi di Tutorato Specializzato sono l'insieme delle attività finalizzate a favorire l'inserimento dello studente con disabilità nella vita universitaria attraverso la rimozione delle barriere didattiche, psicologiche, pedagogiche e tecnologiche che non gli permettono di avere pari opportunità di studio e di trattamento

### - *Disturbi Specifici dell'Apprendimento*

I Servizi per i DSA (Disturbi Specifici di Apprendimento: dislessia, disgrafia, disortografia e discalculia) sono l'insieme delle attività finalizzate a favorire l'inserimento dello studente con DSA nella vita universitaria attraverso la rimozione delle barriere didattiche, psicologiche, pedagogiche e tecnologiche che non gli permettono di avere pari opportunità di studio e di trattamento

### - *Successo Formativo*

I servizi per il Successo Formativo nascono con l'obiettivo di sostenere lo studente durante le varie fasi del percorso di studi e di favorirne la partecipazione alla vita universitaria.

Si rivolge a tutti gli studenti universitari che, durante l'iter accademico, incontrano impedimenti di varia natura, come ritardo negli studi, disagi sul piano personale, dubbi rispetto alla scelta universitaria, problemi di esclusione sociale, difficoltà nel migliorare il proprio bagaglio di competenze.

Offre attività formative e di supporto psicologico e/o pedagogico rivolte allo studente al fine di potenziarne le competenze allo studio e di sostenerlo nel fronteggiare gli ostacoli che incontra durante il percorso universitario

### - *Anti-Discriminazione e Cultura delle Differenze*

Servizio di promozione e contrasto alle violazioni dei diritti umani e alle diverse forme di prevaricazione legate al genere e all'orientamento sessuale

## Progetti

### - *Universi Diversi al Lavoro*

Il Progetto "*Universi Diversi a Lavoro*" è promosso dal Centro di Ateneo SInAPSi, nell'ambito dell'attività di supporto all'inserimento lavorativo degli studenti laureandi e laureati con disabilità dell'Università degli Studi di Napoli Federico II

### - *Universi di Libertà*

Nel contesto dell'azione del Centro SInAPSi una sezione speciale è dedicata alla valorizzazione delle "abilità ristrette" dei detenuti studenti reclusi negli Istituti Penitenziari regionali

**Per informazioni e Contatti:**

[www.sinapsi.unina.it](http://www.sinapsi.unina.it)

# CORSO DI Studio MAGISTRALE IN **FILOSOFIA**

Codice **N57**

**ANNO ACCADEMICO 2014 / 2015**

## OFFERTA DIDATTICA

**N57-08-14**      **immatricolati 2014 / 2015**

ANNO	SEM	INSEGNAMENTO / ATTIVITÀ	CFU	DOCENTE	S.S.D.	AREA	MODALITÀ DI COPERTURA
1°	I	Filosofia Politica (A-L)	6	<i>Francesco BORRELLI</i>	SPS/01	Caratterizzante	Risorse Dipartimento
		Filosofia Politica (M-Z)		<i>Alessandro ARIENZO</i>			Risorse Dipartimento
1°	I	<b>Un insegnamento a scelta tra:</b>	6				
		Filosofia della Religione		<i>Felice MASI</i>	M-FIL/01	Caratterizzante	Risorse Dipartimento
		Gnoseologia		<i>Giuseppe GIANNETTO</i>	M-FIL/01	Caratterizzante	Risorse Dipartimento
1°	I	<b>Un insegnamento a scelta tra:</b>	12				
		Storia della filosofia dell'Ottocento e del Novecento		<b>(Parte 1)</b> <i>Antonello GIUGLIANO</i>	M-FIL/06	Caratterizzante	Risorse Dipartimento
		<b>(corso integrato 6+6)</b>		<b>(Parte 2)</b> <i>Antonello GIUGLIANO</i>			Risorse Dipartimento
1°	I	Teoria e storia della storiografia	6	TACE PER A.A. 2014 / 2015	M-FIL/06	Caratterizzante	TACE PER A.A. 2014 / 2015
		<b>(corso integrato 6+6)</b>		TACE PER A.A. 2014 / 2015			TACE PER A.A. 2014 / 2015
1°	I	<b>Un insegnamento a scelta tra:</b>	6				
		Filosofia Morale		<i>Paolo AMODIO</i>	M-FIL/03	Caratterizzante	Risorse Dipartimento
		Filosofia Pratica		<i>Marco IVALDO</i>	M-FIL/03	Caratterizzante	Risorse Dipartimento
		Filosofia della Storia		<i>Giuseppe A. DI MARCO</i>	M-FIL/03	Caratterizzante	Risorse Dipartimento
<b>SEGUE</b>							

ANNO	SEM	INSEGNAMENTO / ATTIVITÀ	CFU	DOCENTE	S.S.D.	AREA	MODALITÀ DI COPERTURA
1°	II	Un insegnamento a scelta tra:	12				
		Filosofia Teoretica		<i>Eugenio MAZZARELLA</i>	M-FIL/01	Caratterizzante	Risorse Dipartimento
		Ermeneutica Filosofica (corso integrato 6+6)		(Parte 1) <i>Renata VITI CAVALIERE</i>	M-FIL/01	Caratterizzante	Risorse Dipartimento
				(Parte 2) <i>Renata VITI CAVALIERE</i>			
1°	II	Un insegnamento a scelta tra:	12				
		Antropologia Filosofica		<i>Felice Ciro PAPPARO</i>	M-FIL/03	Caratterizzante	Risorse Dipartimento
		Teorie Etiche		<i>Anna DONISE</i>	M-FIL/03		Risorse Dipartimento
1°	II	Un insegnamento a scelta tra:	6				
		Storia della Storiografia filosofica		<i>Fabrizio LOMONACO</i>	M-FIL/06	Caratterizzante	Risorse Dipartimento
		Filosofia e Storia delle Idee		<i>Giuseppe CACCIATORE</i>			Risorse Dipartimento
			<b>60</b>	<b>Totale CFU 1° anno</b>			
			<b>7</b>	<b>Totale esami 1° anno</b>			

**N57-08-13**                      **immatricolati 2013 / 2014**

ANNO	SEM	INSEGNAMENTO / ATTIVITÀ	CFU	DOCENTE	S.S.D.	AREA	MODALITÀ DI COPERTURA
2°		<b>TRE insegnamenti (6+6+6 CFU) (I e II semestre) a scelta tra:</b>					
	I	Storia della Filosofia Antica	6	Lidia PALUMBO	M-FIL/07	Affini o integrative	Risorse Dipartimento
	I	Storia della Filosofia Medievale	6	Valeria SORGE	M-FIL/08	Affini o integrative	Risorse Dipartimento
	II	Estetica	6	Maria Teresa CATENA	M-FIL/04	Affini o integrative	Risorse Dipartimento
	II	Filosofia della Mente	6	Rocco PITITTO	M-FIL/05	Affini o integrative	Risorse Dipartimento
	II	Filosofia della Scienza	6	Nicola GRANA	M-FIL/02	Affini o integrative	Risorse Dipartimento
	<b>oppure</b>						
		Logica		Nicola GRANA	M-FIL/02	Affini o integrative	Risorse Dipartimento
2°	II	Attività a scelta dello studente  Un insegnamento a scelta tra tutti quelli offerti dall'Ateneo da 12 CFU oppure due da 6 CFU	12			Art. 10, c.5, lettera A)	Risorse dell'Ateneo
2°	II	Abilità Informatiche e Telematiche	3			Art. 10, c.5, lettera D)	
2°	II	Ulteriori conoscenze	3			Art. 10, c.5, lettera D)	
2°	II	Prova finale	24			Art. 10, c.5, lettera C)	
			<b>60</b>	<b>Totale CFU 2° anno</b>			
			<b>4</b>	<b>Totale esami 2° anno</b>			

- *Per gli insegnamenti del secondo anno, lo studente sceglie tre moduli su cinque.*
- *Logica e Filosofia della Scienza sono in alternativa.*

## Percorsi consigliati

1. Gli studenti iscritti al Corso di Studio Magistrale hanno la possibilità di costruirsi un **percorso individuale** seguendo le opzioni previste all'interno dei singoli settori disciplinari e organizzando secondo i propri interessi le altre attività formative (attività a scelta, ulteriori conoscenze, tesi finale).
  
2. Percorsi consigliati:

### PERCORSO STORICO-FILOSOFICO

Il percorso *storico-filosofico* si caratterizza per i seguenti insegnamenti:

- Teoria e storia della storiografia o Storia della filosofia dell'Ottocento e del Novecento 12 CFU
- Filosofia e Storia delle idee o Storia della storiografia filosofica 6 CFU
- Storia della Filosofia antica 6 CFU
- Storia della Filosofia medievale 6 CFU
- Attività a scelta dello Studente 12 CFU
- Tesi in una delle discipline elencate 24 CFU

### PERCORSO TEORETICO-ERMENEUTICO

Il percorso *teoretico-ermeneutico* si caratterizza per i seguenti insegnamenti:

- Filosofia teoretica o Ermeneutica filosofica 12 CFU
- Gnoseologia o Filosofia della religione 6 CFU
- Logica o Filosofia della scienza 6 CFU
- Filosofia della mente 6 CFU
- Attività a scelta dello Studente 12 CFU
- Tesi in una delle discipline elencate 24 CFU

### PERCORSO ETICO-POLITICO ED ESTETICO

Il percorso *etico-politico ed estetico* si caratterizza per i seguenti insegnamenti:

- Antropologia filosofica o Teorie Etiche 12 CFU
- Etica e religione o Filosofia della storia 6 CFU
- Filosofia politica 6 CFU
- Estetica 6 CFU
- Attività a scelta dello Studente 12 CFU
- Tesi in una delle discipline elencate 24 CFU

# PROGRAMMAZIONE

## Anno Accademico 2014 / 2015

Integrato	AF	Insegnamento / Attività	Anno / Sem	CFU
NO	28575	Abilità Informatiche e Telematiche	2a1s	3
NO	01493	Antropologia Filosofica	1a2s	12
NO	12597	Attività formative a scelta dello studente	2a1s	12
SI	U0526	Ermeneutica Filosofica (Parte 1)	1a2s	6
SI	U0527	Ermeneutica Filosofica (Parte 2)	1a2s	6
NO	00252	Estetica	2a2s	6
NO	28589	Filosofia della Mente	2a2s	6
NO	51137	Filosofia della Religione	1a1s	6
NO	50417	Filosofia della Scienza	2a2s	6
NO	04859	Filosofia della Storia	1a1s	6
NO	18296	Filosofia e Storia delle Idee	1a2s	6
NO	00250	Filosofia Morale	1a1s	6
NO	16018	Filosofia Politica (A-L)	1a1s	6
NO	16018	Filosofia Politica (M-Z)	1a1s	6
NO	U0492	Filosofia Pratica	1a1s	6
NO	51913	Filosofia Teoretica	1a2s	12
NO	51327	Gnoseologia	1a1s	6
NO	50525	Logica	2a2s	6
NO	11986	Prova Finale	2a2s	24
NO	55107	Storia della Filosofia Antica	2a1s	6
SI	27783	Storia della filosofia dell'Ottocento e del Novecento (parte 1)	1a1s	6
SI	27784	Storia della filosofia dell'Ottocento e del Novecento (parte 2)	1a1s	6
NO	28138	Storia della Filosofia Medievale	2a1s	6
NO	10637	Storia della Storiografia Filosofica	1a2s	6
SI	15363	Teoria e Storia della storiografia (parte 1)	1a1s	6
SI	11537	Teoria e Storia della storiografia (parte 2)	1a1s	6
NO	32002	Teorie Etiche	1a2s	12
NO	11969	Ulteriori Conoscenze	2a2s	3



Docente: *Prof. Felice* **Ciro PAPPARO**

## ANTROPOLOGIA FILOSOFICA

1° Anno, II Semestre

<b>Settore Scientifico – Disciplinare:</b>	M-FIL/03	<b>CFU</b>	12
<b>Settore Concorsuale:</b>	11/C3	<b>AF</b>	01493
<b>Modulo:</b>	Unico	<b>Copertura:</b>	Risorse Dipartimento
<b>Impegno orario complessivo del docente:</b>	60		
<b>di cui</b>	<b>Lezione: 60</b>	<b>Esercitazione:</b>	<b>Laboratorio:</b>

### Articolazione del modulo e obiettivi formativi

#### Argomento del corso

«L'uomo in tutto e per tutto non è che rappezzamento e screziatura». Leggere Montaigne.

Con la lettura e il commento di un testo capitale della 'filosofia occidentale': *I saggi* di Montaigne, dove la *figura umana* è «messa alla prova», *saggiata e descritta come problema* e considerata quindi nella sua «condizione di fatto» (M. Merleau-Ponty), il corso intende 'mettere a fuoco', nella prospettiva interpretativa di una 'continuità problematica' dell'umano con «il resto dell'accadere universale» (S. Freud), *l'inquietante «posizione dell'uomo nel cosmo»* (M. Scheler), proprio per *saggiare e descrivere*, come voleva Montaigne, l'essere dell'uomo come «rappezzamento e screziatura».

### Contenuti

#### Testi

- **Michel de Montaigne**, *Saggi*, a cura di F. Garavini e A. Tournon, Bompiani, Milano 2012.  
(Va utilizzata solo questa edizione)

In particolare i seguenti capitoli:

dal **Libro I** : XIV, XX, XXI, XXIII, XXV, XXVI, XXVIII, XXXI, XXXIX;

dal **Libro II** :VI, XII, XIV, XV, XX, XXXI;

dal **Libro III** : II, III, IV, V, IX, XII, XIII.

#### Letteratura critica (un testo a scelta):

- Renzo Ragghianti, *Introduzione a Montaigne*, Laterza, Bari-Roma 2001

- Nicola Panichi, *Montaigne*, Carocci, Roma 2010

- Carlo Montaleone, *Oro, cannibali, carrozze. Il «Nuovo Mondo» nei Saggi di Montaigne*, Bollati Boringhieri, Torino 2011.

- Raffaele Carbone, *Différence e Mélanges in Montaigne*, Mimesis, Milano 2013.

### Area Formativa

Caratterizzante.

### Tipo di insegnamento

Opzionabile.

### Propedeuticità

Nessuna.

### Modalità di accertamento del profitto

Esame orale.

**Orario di ricevimento:**

Dipartimento di Studi Umanistici

Sezione di Filosofia

Via Porta di Massa 1, scala A/B, terzo piano, Stanza 19

[papparo@unina.it](mailto:papparo@unina.it)Consultare il sito del docente <https://www.docenti.unina.it/feliceciro.papparo>Docente: *Prof.ssa Renata VITI CAVALIERE***ERMENEUTICA FILOSOFICA**

1° Anno, II Semestre

**(corso integrato 6 + 6 CFU)****Settore Scientifico – Disciplinare:**

M-FIL/01

**CFU**

6+6

**Settore Concorsuale:**

11/C1

**AF**AF  
U0525  
Integrata  
U0526  
U0527**Modulo:****Parte 1**

Prof. R. Viti Cavaliere

**Parte 2**

Prof. R. Viti Cavaliere

**Copertura:**

Risorse Dipartimento

Risorse Dipartimento

**Impegno orario complessivo del docente:**

30+30= 60

**di cui****Lezione:** 30+30**Esercitazione:****Laboratorio:****Articolazione del modulo e obiettivi formativi****Argomento del corso***Storicità e coscienza del futuro*

Il corso si articola in due moduli tra loro strettamente connessi per tema e metodo. Argomento principale è il rapporto che si è venuto a instaurare nel Novecento tra storicità e futuro nella riflessione sulla storia.

Obiettivo teorico del corso è un'ermeneutica della storiografia rivolta a indagare la possibilità di basi ontologiche nell'esistenza o meglio nella capacità umana di essere inizio.

**Contenuti**

Parte prima.

**Testi**

- M. Heidegger, *Essere e tempo*, trad. Chiodi, §§ 6, 27, 31-32, 38, 40, 44, 53, 56, 60-65, 72-77.
- H. Arendt, *Tra passato e futuro*, Garzanti 1991.

**Lettura consigliata**

- Autori vari, *La coscienza del futuro*, La scuola di Pitagora editrice, Napoli (in corso di stampa).

Parte seconda.

**Testi**

- B. Croce, *La storia come pensiero e come azione*, (1938), a cura di M. Conforti, nota di G. Sasso, Bibliopolis, Napoli 2002.
- K. Jaspers, *Origine e senso della storia*, Edizioni di Comunità 1982.

### **Letture consigliate**

- R. Viti Cavaliere, *Saggi su Croce. Riconsiderazioni e confronti*, Luciano editore, Napoli 2002.
- H. Arendt, *Scritti su Karl Jaspers*, a cura di R. Peluso, Mimesis, Milano (in corso di stampa)

N.B.

Una più ampia bibliografia sarà fornita all'interno del corso.

Sono previsti seminari, esercitazioni, presentazioni di studi recenti.

### **Area Formativa**

Caratterizzante.

### **Tipo di insegnamento**

Opzionabile.

### **Propedeuticità**

Nessuna.

### **Modalità di accertamento del profitto**

Esame orale. (Esame unico per il corso integrato)

### **Orario di Ricevimento**

Dipartimento di Studi Umanistici

Sezione di Filosofia

Via Porta di Massa 1, scala A/B, terzo piano, Stanza 22

[renata.cavaliere@unina.it](mailto:renata.cavaliere@unina.it)

Consultare il sito del docente <https://www.docenti.unina.it/renata.cavaliere>

Docente: **Prof.ssa Maria Teresa CATENA**

### **ESTETICA**

2° Anno, II Semestre

**Settore Scientifico – Disciplinare:**

M-FIL/04

**CFU** 6

**Settore Concorsuale:**

11/C4

**AF** 00252

**Modulo:** Unico

**Copertura:**

Risorse Dipartimento

**Impegno orario complessivo del docente:**

30

**di cui**

**Lezione:** 30

**Esercitazione:**

**Laboratorio:**

### **Articolazione del modulo e obiettivi formativi**

Obiettivo generale della disciplina è l'approfondimento monografico dei temi generali e dei problemi specifici dell'estetica, nell'intento di incoraggiare una comprensione qualitativamente elevata delle peculiarità metodologiche e delle tematiche fondamentali di tale ambito di studi. In particolare il Corso di quest'anno mira innanzitutto a delineare il concetto di *forma estetica* quale concreta e immediata capacità organizzativa di materiali e contenuti.

Analizzando le riflessioni di Kant sul valore dell'illusione, quelle di Nietzsche sull'origine extra-morale della menzogna, e quelle di Wilde sull'importanza del mentire, si intende, in seconda battuta, mettere in mostra la capacità trasfigurativa connaturata a tale dimensione che, nell'arte, trova la sua massima espressione.

Infine, seguendo sia le considerazioni di Wilde, ispirate all'anarchismo del principe Kropotkin e al suo illustre predecessore William Godwin, sia le posizioni critiche di Marcuse, il corso invita

a riflettere sulla particolare declinazione che la forma e la dimensione estetica possono assumere anche - e soprattutto - in quest'oggi sempre più dominato da una mimetica e uniformante simbiosi con lo spettacolo.

### Argomento del corso

*La decadenza del mentire e il valore rivoluzionario dell'arte*

### Contenuti

#### Testi

- I. Kant – J. G. Kreutzfeld, *Inganno e illusione*, tr. it. a cura di M.T. Catena, Napoli, Guida, 1998;
- F. Nietzsche, *Verità e menzogna in senso extra-morale*, in, *La filosofia nell'epoca tragica dei greci e scritti 1870-1873*, tr. it. a cura di G. Colli, Milano, Adelphi, 1991;
- O. Wilde, *La decadenza del mentire*, tr. it. a cura di M.G. Brega, Milano, Mimesis, 2012;
- O. Wilde, *L'anima dell'uomo sotto il socialismo*, tr. it. a cura di M. D'Amico, Milano, Mondadori, 2000;
- H. Marcuse, *La dimensione estetica*, tr.it. a cura di P. Peticari, Milano, Guerini e Associati, 2002 (limitatamente al saggio *La dimensione estetica*, pp. 9-50).

#### Area Formativa

Attività Affini e integrative.

#### Tipo di insegnamento

Opzionabile.

#### Propedeuticità

Nessuna.

#### Modalità di accertamento del profitto

Esame orale.

#### Orario di Ricevimento

Dipartimento di Studi Umanistici

Sezione di Filosofia

Via Porta di Massa 1, scala A/B, terzo piano, Stanza 23

[mariateresa.catena@unina.it](mailto:mariateresa.catena@unina.it)

Consultare il sito del docente <https://www.docenti.unina.it/maria%20teresa.catena>

Docente: **Prof. Rocco PITITTO**

### FILOSOFIA DELLA MENTE

2° Anno, II Semestre

**Settore Scientifico – Disciplinare:**

M-FIL/05

**CFU**

6

**Settore Concorsuale:**

11/C4

**AF**

28589

**Modulo:**

Unico

**Copertura:**

Risorse Dipartimento

**Impegno orario complessivo del docente:**

30

**di cui**

**Lezione:** 30

**Esercitazione:**

**Laboratorio:**

**Articolazione del modulo e obiettivi formativi**

### Argomento del corso

## *Il viaggio: una metafora della vita della mente*

Radicare la filosofia della mente nei suoi fondamenti biologici, come fa Patricia Churchland, determina una nuova visione dell'uomo. Cosa comporta ritenere che tutto ciò che proviamo e pensiamo sia il risultato non di un'anima immateriale, ma dell'attività elettrica e chimica del nostro cervello? Cambia qualcosa nella comprensione tradizionale di sé dell'uomo? In che misura le nostre esperienze sono predeterminate dal cervello o dai sensi? Qual è il ruolo dell'uomo nella creazione delle sue esperienze? Che cosa plasma la nostra personalità? Su quali basi prendiamo le nostre decisioni? Perché proviamo empatia per gli altri? L'individuo è responsabile delle proprie azioni? Cosa sono i fenomeni mentali? Caratteristica comune dei fenomeni mentali è l'intenzionalità, la capacità della mente di rappresentare oggetti e stati mentali. Su questa linea di riflessione Patricia Churchland sviluppa una concezione in grado di armonizzare scienza e filosofia, mente e cervello, ideali astratti e realtà concreta. La ripresa delle più recenti ricerche sulla mente, sulla coscienza, sulla memoria e sul libero arbitrio possono aiutarci a riconsiderare questioni controverse della tradizione filosofica.

### **Argomenti**

La filosofia della mente e lo studio dei fenomeni mentali. La natura della vita mentale. Prospettiva interdisciplinare nello studio della vita mentale. L'occhio della mente. Cervello, mente e coscienza. Il linguaggio del pensiero. L'errore di Cartesio: verso una razionalità biologica. L'interazione tra mente e corpo. Intenzionalità e coscienza. Il problema della percezione. Lo spazio umano del linguaggio: semiotica e processi cognitivi. Produzione linguistica e sistema sociale. La condizione umana tra identità e alterità: percorsi di riconoscimento. Atti linguistici e agire comunicativo. La creazione del mondo sociale: intersoggettività, accoglienza e responsabilità.

### **Contenuti**

#### **Testi**

- P. S. Churchland, *L'io come cervello*, Cortina, Milano 2014
- T. Crane, *Fenomeni mentali. Un'introduzione alla filosofia della mente*, Cortina, Milano 2003
- R. Pititto, *Lui è come me. Intersoggettività, accoglienza e responsabilità*, Studium, Roma 2012

#### *Un testo a scelta:*

- O. Sacks, *L'occhio della mente*, Adelphi, Milano 2011
- D. J. Siegel, *Mappe per la mente. Guida alla neurobiologia interpersonale*, Cortina, Milano 2014
- M. Nussbaum, *Persona Oggetto*, Erickson, Trento 2014.

Nel corso delle lezioni saranno date agli studenti indicazioni tematiche specifiche e informazioni bibliografiche più dettagliate relativamente agli argomenti da studiare.

#### **Area Formativa**

Attività Affini e integrative.

#### **Tipo di insegnamento**

Opzionabile.

#### **Propedeuticità**

Nessuna.

#### **Modalità di accertamento del profitto**

Esame orale.

**Orario di Ricevimento**

Dipartimento di Studi Umanistici

Sezione di Filosofia

Via Porta di Massa 1, scala A/B, terzo piano, Stanza 25

[pititto@unina.it](mailto:pititto@unina.it)

081 2535513

Consultare il sito del docente <https://www.docenti.unina.it/rocco.pititto>Docente: **Prof. Felice MASI****FILOSOFIA DELLA RELIGIONE**

1° Anno, I Semestre

**Settore Scientifico – Disciplinare:**

M-FIL/01

**CFU**

6

**Settore Concorsuale:**

11/C1

**AF**

51137

**Modulo:**

Unico

**Copertura:**

Risorse Dipartimento

**Impegno orario complessivo del docente:**

30

**di cui****Lezione:** 30**Esercitazione:****Laboratorio:****Articolazione del modulo e obiettivi formativi****Argomento del corso***Tempo e Sacro. Sui limiti di una fenomenologia dell'esperienza religiosa*

Obiettivo del corso è mettere alla prova la fenomenologia dell'esperienza religiosa quanto alla sua capacità di intendere la funzione della temporalità nell'individuazione e nella comprensione del sacro.

A questo fine, il corso sarà articolato in due parti:

- 1) la prima, dedicata all'esame delle indagini husserliane sulla "coscienza interna del tempo", darà particolare risalto alla nozione di ritenzione ed alla peculiare trascendenza dell'essente-stato, ai caratteri di continuità e discontinuità dell'oggetto temporale, alla determinazione dell'ora e alla sua differenza dall'inizio, alla distinzione tra flusso, corrente e deflusso;
- 2) la seconda, orientata alle riflessioni compiute da van der Leeuw – poi ereditate e riformulate da Eliade – circa l'esperienza religiosa, metterà a tema il nesso tra avvertimento del sacro e salvazione-potenziamento del tempo, le figure dell'irripetibilità e della ripetizione culturale, della solitudine e dell'unicità, la funzione temporalizzante del nome e della rappresentazione, il tempo dell'inizio e il tempo della fine.

**Contenuti****Testi**

- E. Husserl, *Per una fenomenologia della coscienza interna del tempo* (1928), tr. it. di A. Marini, Milano, Franco Angeli 2001, in part. pp. 43-160.
- G. van der Leeuw, *Fenomenologia della religione* (1955), tr. it. di V. Vacca, Torino, Bollati Boringhieri 1996, in particolare:
  1. *L'oggetto della religione*: potenza (§§ 1-4, pp. 7-32), potenza e nome (§§ 17-21, pp. 112-151);
  3. *La relazione tra oggetto e soggetto*: tempo e spazio sacro (§§ 54-67, pp. 298-360);

4. *Il mondo*: fini del mondo (§§ 86-88, pp. 437-456); *Epilogo* (§§ 109-112, pp. 529-549).

### **Lecture consigliate**

#### **Su Husserl:**

- V. Costa, E. Franzini, P. Spinicci, *La fenomenologia*, Torino, Einaudi 2002.
- V. Costa, *Husserl*, Carocci, Roma 2014<sup>2</sup>.
- F. Volpi, *Coscienza del tempo e temporalità della coscienza da Brentano a Husserl*, in «Magazzino di Filosofia», 2 (2001), pp. 45-71.

#### **Sulla fenomenologia della religione:**

- M. Eliade, *Il sacro e il profano*, tr. it. di E. Fadini, Torino, Bollati Boringhieri 2008, in part. pp. 13-74.
- J. Hering, *Fenomenologia e religione* (1925), tr. it. di G. Di Salvatore, Trieste, Centro Studi Campostrini 2010.
- I. Mancini, *Filosofia della religione*, Marietti, Genova 1986.
- R. Otto, *Il Sacro. L'irrazionale nell'idea del divino e il suo rapporto al razionale* (1917), tr. it. di S. Bancalari, in Id., *Opere*, Pisa-Roma, Fabrizio Serra 2010, pp. 201-324.
- M. M. Olivetti, *Filosofia della religione*, in P. Rossi (a cura di), *La filosofia*, I, Torino, Utet 1995, pp. 137-220.

#### **Area Formativa**

Caratterizzante.

#### **Tipo di insegnamento**

Opzionabile.

#### **Propedeuticità**

Nessuna.

#### **Modalità di accertamento del profitto**

Esame orale.

#### **Orario di Ricevimento**

Dipartimento di Studi Umanistici

Sezione di Filosofia

Via Porta di Massa 1, scala A/B, terzo piano, Stanza 23

[felice.masi@unina.it](mailto:felice.masi@unina.it)

Consultare il sito del docente <https://www.docenti.unina.it/felice.masi>

Docente: **Prof. Nicola GRANA**

#### **FILOSOFIA DELLA SCIENZA**

2° Anno, II Semestre

**Settore Scientifico – Disciplinare:**

M-FIL/02

**CFU**

6

**Settore Concorsuale:**

11/C2

**AF**

50417

**Modulo:**

Unico

**Copertura:**

Risorse Dipartimento

**Impegno orario complessivo del docente:**

30

**di cui**

**Lezione:** 30

**Esercitazione:**

**Laboratorio:**

**Articolazione del modulo e obiettivi formativi**



**Argomento del corso**

*Il tempo. Una presenza sconosciuta*

Il corso si propone di chiarire alcuni sviluppi della nozione di tempo in ambito scientifico e le sue implicazioni filosofiche.

Oltre al tempo relativistico, metrico, circolare, lineare, irreversibile, e così via, ci si propone di soffermarsi su autori che hanno sostenuto, come Gödel, l'irrealtà del tempo.

Il confronto epistemologico tra le differenti posizioni filosofiche coinvolgerà l'esperienza comune, il suo atteggiamento relativo al tempo, al cambiamento, alla irreversibilità.

**Contenuti****Testi**

- M. Dorato, *Che cosa è il tempo? Einstein, Gödel e l'esperienza comune*, Carocci, Roma, 2013.

Per i **non frequentanti** si consiglia la lettura di

- F. Orilia, *Filosofia del tempo*, Carocci, Roma, 2012.

**Area Formativa**

Attività Affini e integrative.

**Tipo di insegnamento**

Opzionabile.

**Propedeuticità**

Nessuna.

**Modalità di accertamento del profitto**

Esame orale.

**Orario di Ricevimento**

Dipartimento di Studi Umanistici

Sezione di Filosofia

Via Porta di Massa 1, scala A/B, terzo piano, Stanza 15

[grana@unina.it](mailto:grana@unina.it)

Consultare il sito del docente <https://www.docenti.unina.it/nicola.grana>

Docente: **Prof. Giuseppe Antonio DI MARCO**

**FILOSOFIA DELLA STORIA**

1° Anno, I Semestre

<b>Settore Scientifico – Disciplinare:</b>	M-FIL/03	<b>CFU</b>	6
<b>Settore Concorsuale:</b>	11/C3	<b>AF</b>	04859
<b>Modulo:</b>	Unico	<b>Copertura:</b>	Risorse Dipartimento
<b>Impegno orario complessivo del docente:</b>	30		
<b>di cui</b>	<b>Lezione:</b> 30	<b>Esercitazione:</b>	<b>Laboratorio:</b>

**Articolazione del modulo e obiettivi formativi****Argomento del corso**

*Illusione religiosa e feticismo (di merce, capitale, salario e rendita fondiaria) tra Ludwig Feuerbach e Karl Marx.*

Il corso sarà articolato attraverso lezioni del docente con relativa discussione e seminari tenuti da studiosi della Sinistra hegeliana in genere, di Feuerbach e di Marx.

L'obiettivo formativo del corso è di apprendere il metodo storico-dialettico-materialistico spiegando e comprendendo concretamente il passaggio dalla critica della religione di Feuerbach alla critica dell'economia politica di Marx *sulla base materiale* dell'andamento della lotta di classe tra capitale e lavoro salariato tra gli anni che precedettero la crisi capitalistica del 1846, gli scontri politico-rivoluzionari del 1848, la controrivoluzione degli anni Cinquanta e le crisi capitalistiche del 1857 e di metà anni Sessanta del secolo XIX.

## Contenuti

### Testi

- Ludwig Feuerbach, *L'essenza del Cristianesimo*, a cura di C. Cometti, Feltrinelli Milano 2013 (oppure, a scelta: a cura di Francesco Tomasoni, Laterza, Roma-Bari, 2012);
- Karl Marx – Friedrich Engels, *Opere complete*, vol. XXXI: Karl Marx, Il capitale. Libro primo. Il processo di produzione del capitale (1863-1890), trad. it. di Delio Cantimori, Roberto Fineschi e Giovanni Sgro', a cura di Roberto Fineschi, La città del sole, Napoli, 2012, tomo 1, pp. 7-159;
- Karl Marx, *Il capitale. Critica dell'economia politica, Libro terzo*, tr. it. Maria Luisa Boggeri, Editori Riuniti, Roma 1994, pp. 927- 1004;
- Giuseppe Antonio Di Marco, "Illusione religiosa" e "feticismo della merce" tra Ludwig Feuerbach e Karl Marx, in *Religione e politica. Mito, autorità, diritto*, a cura di Paola Pisi e Biancamaria Scarcia Amoretti, Edizioni Nuova Cultura, Roma 2008, pp. 305-346.

### Area Formativa

Caratterizzante.

### Tipo di insegnamento

Opzionabile.

### Propedeuticità

Nessuna.

### Modalità di accertamento del profitto

Esame orale.

### Orario di Ricevimento

Dipartimento di Studi Umanistici

Sezione di Filosofia

Via Porta di Massa 1, scala A/B, terzo piano, Stanza 11

[dimarco@unina.it](mailto:dimarco@unina.it)

Consultare il sito del docente <https://www.docenti.unina.it/giuseppeantonio.dimarco>

Docente: *Prof. Giuseppe CACCIATORE*

**FILOSOFIA E STORIA DELLE IDEE**

1° Anno, II Semestre

**Settore Scientifico – Disciplinare:**

M-FIL/06

**CFU**

6

**Settore Concorsuale:**

11/C5

**AF**

18296

<b>Modulo:</b>	Unico	<b>Copertura:</b>	Risorse Dipartimento
<b>Impegno orario complessivo del docente:</b>	30		
<b>di cui</b>	<b>Lezione:</b> 30	<b>Esercitazione:</b>	<b>Laboratorio:</b>
<b>Articolazione del modulo e obiettivi formativi</b>			
<b>Argomento del corso</b>			
<i>Ortega e la Scuola di Madrid</i>			
<p>Il corso, articolato in un unico modulo, si propone come obiettivo la formazione di conoscenze sulla storia della filosofia spagnola contemporanea.</p> <p>Incentrato sulla figura di Ortega e sulla costellazione di idee sorte nella cornice della Scuola di Madrid, il corso rivolgerà particolare attenzione al lessico filosofico di Zambrano e di Zubiri.</p> <p>A partire dal concetto di crisi e dalla metafora orteghiana del naufragio, saranno analizzati i concetti di "circostanza", "libertà", "democrazia", "rovina", ma anche i sintagmi "patria insulare" e "storia come capacitazione".</p> <p>Un tale itinerario didattico prevede, altresì, la lettura delle fonti secondarie al fine di favorire l'acquisizione di un corretto uso degli strumenti bibliografici.</p>			
<b>Contenuti</b>			
<b>Testi</b>			
<ul style="list-style-type: none"> <li>- G. Cacciatore, <i>Sulla filosofia spagnola</i>, Bologna, Il Mulino, 2013.</li> <li>- J. Ortega y Gasset, <i>Meditazioni del Chisciotte</i>, trad. it. di B. Arpaia, introduzione di O. Lottini, Napoli, Guida, 1986.</li> <li>- M. Zambrano, <i>Persona e democrazia: la storia sacrificale</i>, trad. it. di C. Marseguerra, Milano, Mondadori, 2000.</li> </ul>			
<b>Area Formativa</b>			
Caratterizzante.			
<b>Tipo di insegnamento</b>			
Opzionabile.			
<b>Propedeuticità</b>			
Nessuna.			
<b>Modalità di accertamento del profitto</b>			
Esame orale.			
<b>Orario di Ricevimento</b>			
Dipartimento di Studi Umanistici			
Sezione di Filosofia			
Via Porta di Massa 1, scala A/B, terzo piano, Stanza 24			
<a href="mailto:giusepca@unina.it">giusepca@unina.it</a>			
Consultare il sito del docente <a href="https://www.docenti.unina.it/giuseppe.cacciatore">https://www.docenti.unina.it/giuseppe.cacciatore</a>			

Docente: **Prof. Paolo AMODIO**

**FILOSOFIA MORALE**

**1° Anno, I Semestre**

<b>Settore Scientifico – Disciplinare:</b>	M-FIL/03	<b>CFU</b>	6
<b>Settore Concorsuale:</b>	11/C3	<b>AF</b>	00250
<b>Modulo:</b>	Unico	<b>Copertura:</b>	Risorse Dipartimento
<b>Impegno orario complessivo del docente:</b>	30		
<b>di cui</b>	<b>Lezione:</b> 30	<b>Esercitazione:</b>	<b>Laboratorio:</b>
<b>Articolazione del modulo e obiettivi formativi</b>			
<b>Argomento del corso</b>			
<i>L'arte di godere. Etica e bonheur tra XVII e XVIII secolo</i>			
<p>Il corso mira a illustrare e riproporre criticamente la questione del bonheur quale fuoco problematico della sensibilità etico-filosofica tra XVII e XVIII secolo, concentrandosi sulle correnti del libertinismo del XVII secolo e dei suoi sviluppi nel secolo successivo, spesso ignorate o sottovalutate dalle storie della filosofia.</p>			
<b>Contenuti</b>			
<b>Testi</b>			
<ul style="list-style-type: none"> <li>- P. Amodio, <i>Luoghi del bonheur. Elementi per un'antropologia tra libertinismi e mondo dei lumi</i>, Giannini Editore, Napoli 2005</li> <li>- M. Onfray, <i>L'età dei libertini. Controistoria della filosofia III</i>, Fazi Editore, Roma, 2009</li> <li>- J. Offray de la Mettrie – D. Diderot, <i>L'arte di godere. Testi dei filosofi libertini del XVIII secolo</i>, Manifestolibri, Roma 2006</li> </ul>			
<b>Lectture consigliate:</b>			
<ul style="list-style-type: none"> <li>- <i>Libertini italiani. Letteratura e idee tra XVII e XVIII secolo</i>, a cura di A. Beniscelli, BUR, Milano 2011</li> </ul>			
<b>Area Formativa</b>			
Caratterizzante.			
<b>Tipo di insegnamento</b>			
Opzionabile.			
<b>Propedeuticità</b>			
Nessuna.			
<b>Modalità di accertamento del profitto</b>			
Esame orale.			
<b>Orario di Ricevimento:</b>			
Dipartimento di Studi Umanistici			
Sezione di Filosofia			
Via Porta di Massa 1, scala A/B, terzo piano, Stanza 21			
<a href="mailto:paolo.amodio@unina.it">paolo.amodio@unina.it</a>			
Consultare il sito del docente <a href="https://www.docenti.unina.it/paolo.amodio">https://www.docenti.unina.it/paolo.amodio</a>			

Docente: **Prof. Francesco BORRELLI**

**FILOSOFIA POLITICA  
(A-L)**

1° Anno, I Semestre

<b>Settore Scientifico – Disciplinare:</b>	SPS/01	<b>CFU</b>	6
<b>Settore Concorsuale:</b>	14/A1	<b>AF</b>	16018
<b>Modulo:</b>	Unico– Lettere A-L	<b>Copertura:</b>	Risorse Dipartimento
<b>Impegno orario complessivo del docente:</b>	30		
<b>di cui</b>	<b>Lezione:</b> 30	<b>Esercitazione:</b>	<b>Laboratorio:</b>
<b>Articolazione del modulo e obiettivi formativi</b>			
<b>Argomento del corso</b>			
<i>Pratiche di sé, potere pastorale, governo dei viventi.</i>			
<p>Ponendo al centro l'analisi delle categorie di soggettivazione e di governamentalità elaborate da Michel Foucault, il corso propone di ricostruire la serie dei passaggi teorici che pongono al centro dell'interesse del filosofo francese le tematiche della <i>pragmatica di sé</i> e di un progetto di <i>politica di se stessi</i>.</p>			
<b>Contenuti</b>			
<b>Testi</b>			
<b>Sezione A</b>			
Studio dei testi di Michel Foucault:			
<ul style="list-style-type: none"> <li>- <i>Sicurezza, territorio, popolazione</i>, a cura di P. Napoli, Feltrinelli, Milano 2005;</li> <li>- <i>Il governo dei viventi</i>, a cura di M. Senellart, Feltrinelli, Milano 2014;</li> </ul>			
<b>Sezione B</b>			
Studio di almeno uno dei seguenti saggi:			
<ul style="list-style-type: none"> <li>- A. Arienzo–G. Borrelli, <i>Emergenze democratiche</i>, Giannini, Napoli 2011;</li> <li>- P. Dardot–Ch. Laval, <i>La nuova ragione del mondo</i>, DeriveApprodi, Milano 2013.</li> </ul>			
<p>Gli studenti porteranno come programma d'esame un testo a scelta della sezione <b>A</b> e un saggio a scelta della sezione <b>B</b>.</p>			
<b>Area Formativa</b>			
Caratterizzante.			
<b>Tipo di insegnamento</b>			
Obbligatorio.			
<b>Propedeuticità</b>			
Nessuna.			
<b>Modalità di accertamento del profitto</b>			
Esame orale.			
<b>Orario di Ricevimento:</b>			
Dipartimento di Studi Umanistici			
Sezione di Filosofia			
Via Porta di Massa 1, scala A/B, terzo piano, Stanza 17			
<a href="mailto:francesco.borrelli@unina.it">francesco.borrelli@unina.it</a>			
Consultare il sito del docente <a href="https://www.docenti.unina.it/francesco.borrelli">https://www.docenti.unina.it/francesco.borrelli</a>			

Docente: <i>Prof. Alessandro ARIENZO</i>			
<b>FILOSOFIA POLITICA (M-Z)</b>		1° Anno, I Semestre	
<b>Settore Scientifico – Disciplinare:</b>	SPS/01	<b>CFU</b>	6
<b>Settore Concorsuale:</b>	14/A1	<b>AF</b>	16018
<b>Modulo:</b>	Unico – Lettere M-Z	<b>Copertura:</b>	Risorse Dipartimento
<b>Impegno orario complessivo del docente:</b>	30		
<b>di cui</b>	<b>Lezione:</b> 30	<b>Esercitazione:</b>	<b>Laboratorio:</b>
<b>Articolazione del modulo e obiettivi formativi</b>			
<b>Argomento del corso</b>			
<i>Biopolitica e liberalismo in Michel Foucault.</i>			
<p>A partire dalle lezioni foucaultiane sul liberismo e sul neo-liberismo, il corso intende introdurre alle principali categorie del pensiero filosofico di Michel Foucault.</p> <p>Una specifica attenzione è dedicata alla categoria di biopolitica che sarà analizzata a partire dalla riflessione epistemologica di Canguilhem.</p> <p>L'obiettivo del corso è cogliere il nesso profondo che secondo Foucault s'instaura nella seconda metà del Novecento tra governo delle vite, dispositivi di sovranità e razionalità economiche liberale e "neo-liberale".</p>			
<b>Contenuti</b>			
<b>Testi</b>			
<b>Sezione A</b>			
Studio di Testi			
- M. Foucault, <i>Nascita della Biopolitica</i> , Milano, Feltrinelli, 2004			
- M. Foucault, <i>Biopolitica e liberalismo</i> , a cura di O. Marzocca, Milano, Medusa, 2001			
<b>Sezione B</b>			
Saggi critici:			
- S. Chignola (a cura di), <i>Governare la vita. Un seminario sui Corsi di Michel Foucault al Collège de France (1977-1979)</i> , Verona, Ombre Corte, 2006.			
- P. Amato (a cura di), <i>La Biopolitica. Il potere sulla vita e la costituzione della soggettività</i> , Milano, Mimesis, 2004.			
Il corso prevede lo studio dei due testi della sezione <b>A</b> e di un testo a scelta per la sezione <b>B</b> .			
<b>Area Formativa</b>			
Caratterizzante.			
<b>Tipo di insegnamento</b>			
Obbligatorio.			
<b>Propedeuticità</b>			
Nessuna.			
<b>Modalità di accertamento del profitto</b>			
Esame orale.			
<b>Orario di Ricevimento:</b>			
Dipartimento di Studi Umanistici			
Sezione di Filosofia			
Via Porta di Massa 1, scala A/B, terzo piano, Stanza 17			

[alessandro.arienzo@unina.it](mailto:alessandro.arienzo@unina.it)

Consultare il sito del docente <https://www.docenti.unina.it/alessandro.arienzo>

Docente: **Prof. Marco IVALDO**

## FILOSOFIA PRATICA

1° Anno, I Semestre

<b>Settore Scientifico – Disciplinare:</b>	M-FIL/03	<b>CFU</b>	6
<b>Settore Concorsuale:</b>	11/C3	<b>AF</b>	U0492
<b>Modulo:</b>	Unico	<b>Copertura:</b>	Risorse Dipartimento
<b>Impegno orario complessivo del docente:</b>	30		
<b>di cui</b>	<b>Lezione: 30</b>	<b>Esercitazione:</b>	<b>Laboratorio:</b>

### Articolazione del modulo e obiettivi formativi

#### Argomento del corso

*La filosofia e la questione del male*

Il corso prenderà in esame - e cercherà di ripensare criticamente - alcune figure moderne e contemporanee della riflessione sulla questione etico-ontologico-religiosa del male e del senso dell'esistenza, a partire dalla riflessione di Kant, in particolare dallo scritto sulla teodicea e dal saggio sul "male radicale", per arrivare alla dialettica dicotomica fra la "pesanteur" e la grazia tracciata da Simone Weil, alla vertiginosa ontologia della libertà di Luigi Pareyson, all'approccio alla questione del male avanzata dalla fenomenologia riflessiva, pratica e emozionale di Paul Ricoeur.

#### Contenuti

##### Testi

- Immanuel KANT, *Sul fallimento di tutti i tentativi filosofici in teodicea*, in: Immanuel KANT, *Scritti sul criticismo*, a cura di G. De Flavii, Laterza, Roma-Bari 1991, pp. 129-148
- Immanuel KANT, *Della coesistenza del cattivo principio accanto a quello buono o del male radicale nella natura umana*, in: Immanuel KANT, *La religione entro i limiti della sola ragione*, a cura di M.M. Olivetti, Laterza, Roma-Bari 1985, pp. 17-57
- Simone WEIL, *L'ombra e la grazia*, con testo francese a fronte, traduzione di F. Fortini, Bompiani, Milano 2002
- Luigi PAREYSON, *Filosofia della libertà*, in: Luigi PAREYSON, *Ontologia della libertà. Il male e la sofferenza*, Einaudi, Torino 1995, pp. 463-478
- Paul RICOEUR, *Il male. Una sfida alla filosofia e alla teologia*, traduzione di I. Bertolotti, Morcelliana, Brescia 1993

##### Lettere consigliate

- Marco IVALDO, *Libertà e moralità a partire da Kant*, Il Prato, Padova 2009, (in particolare il secondo capitolo della prima parte: "La libertà e il problema del male in Kant", pp. 53-92)
- Tristana DINI e Stefania TARANTINO (cur.), *Funzione guerriera e biopolitica. Angela Putino interprete di Simone Weil e Michel Foucault*, Liguori, Napoli 2013 (in corso di pubblicazione)
- Francesco TOMATIS, *Pareyson. Vita, filosofia, bibliografia*, Morcelliana, Brescia 2003,
- Domenico JERVOLINO, *Introduzione a Ricoeur*, Morcelliana, Brescia 2003,
- Alberto CARACCILO, *Nulla religioso e imperativo dell'eterno. Studi di etica e di poetica*, Il

Melangolo, Genova 2010, (in particolare il saggio: “*Peccatum mundi. Peccato, giudizio nella coscienza dell’uomo contemporaneo*”, pp. 139-175)

### Area Formativa

Caratterizzante.

### Tipo di insegnamento

Opzionabile.

### Propedeuticità

Nessuna.

### Modalità di accertamento del profitto

Esame orale.

### Orario di Ricevimento

Dipartimento di Studi Umanistici

Sezione di Filosofia

Via Porta di Massa 1, scala A/B, terzo piano, Stanza 22

[ivaldo@unina.it](mailto:ivaldo@unina.it)

Consultare il sito del docente <https://www.docenti.unina.it/marco.ivaldo>

Docente: *Prof. Eugenio MAZZARELLA*

## FILOSOFIA TEORETICA

1° Anno, II Semestre

**Settore Scientifico – Disciplinare:**

M-FIL/01

**CFU** 12

**Settore Concorsuale:**

11/C1

**AF** 51913

**Modulo:**

Unico

**Copertura:**

Risorse Dipartimento

**Impegno orario complessivo del docente:**

60

di cui

**Lezione:** 60

**Esercitazione:**

**Laboratorio:**

### Articolazione del modulo e obiettivi formativi

### Argomento del corso

*Nietzsche e la storia. Storicità e ontologia della vita. La scena del nichilismo: tecnica e valori.*

Obiettivo del corso è un’analisi del tema della storicità in Nietzsche nel suo risolversi in un’ontologia della vita oscillante tra una metafisica della vita universale e una valorizzazione del ruolo dell’individualità, nelle sue radici vitali, nello storicizzarsi della cultura.

Il confronto con la lettura heideggeriana di Nietzsche del nesso di volontà di potenza e superuomo come cifra metafisica dell’epoca della tecnica, consentirà di misurare la pertinenza di Nietzsche ad alcuni nodi fondamentali della scena del nichilismo contemporaneo.

### Contenuti

#### Testi

- F. Nietzsche, *La nascita della tragedia*
- F. Nietzsche, *Sull’utilità e il danno della storia per la vita*
- F. Nietzsche, *Gaia Scienza* **oppure** *Così parlò Zarathustra*

I testi si consigliano nell’edizione Adelphi



B)

- M. Heidegger, *La sentenza di Nietzsche "Dio è morto"*, in *Sentieri interrotti* (La Nuova Italia)
- E. Mazzarella, *Nietzsche e la storia* (Guida Editori)

**Area Formativa**

Caratterizzante.

**Tipo di insegnamento**

Opzionabile.

**Propedeuticità**

Nessuna.

**Modalità di accertamento del profitto**

Esame orale.

**Orario di Ricevimento**

Dipartimento di Studi Umanistici

Sezione di Filosofia

Via Porta di Massa 1, scala A/B, terzo piano, Stanza 23

[mazzarel@unina.it](mailto:mazzarel@unina.it)

Consultare il sito del docente <https://www.docenti.unina.it/eugenio.mazzarella>

Docente: *Prof. Giuseppe GIANNETTO*

**GNOSEOLOGIA**

1° Anno, I Semestre

**Settore Scientifico – Disciplinare:**

M-FIL/01

**CFU**

6

**Settore Concorsuale:**

11/C1

**AF**

51327

**Modulo:**

Unico

**Copertura:**

Risorse Dipartimento

**Impegno orario complessivo del docente:**

30

di cui

**Lezione:** 30

**Esercitazione:**

**Laboratorio:**

**Articolazione del modulo e obiettivi formativi**

**Argomento del corso**

*Intuire e pensare in Kant e Bergson*

Il Corso si propone di indagare i seguenti temi:

la distinzione e il rapporto in Kant fra pensare e conoscere; la controversia sullo spinozismo in Germania tra Jacobi e Mendelssohn; il concetto filosofico di Orientamento nella filosofia critica; il bisogno della ragione e la metafisica come illusione trascendentale; la critica dell'esaltazione in filosofia e l'intuizione intellettuale; l'interpretazione del termine trascendentale nei *Prolegomeni*.

Inoltre saranno approfondite: la metafisica come intuizione della durata in Bergson; la concezione dell'intuizione come simpatia e la critica dell'analisi e dei simboli; l'interpretazione dell'empirismo e del razionalismo; l'opposizione tra eternità di vita ed eternità di morte; la durata, le rappresentazioni della durata con i diversi strati della coscienza.

**Contenuti**

**Testi**

- I. Kant, *Che cosa significa orientarsi nel pensiero*, a cura di F. Volpi, Adelphi, Milano, 2008.
- I. Kant, *Prolegomeni ad ogni futura metafisica*, trad. P. Carabellese, Editore Laterza, Bari 2002  
(i seguenti passi scelti: Prefazione, pp.3-23; §§ 6-23, pp.61-123; §§ 36-39, pp.149-167; §§ 56-60, pp. 219-255. Soluzione della questione generale dei *Prolegomeni*, pp. 257-301).
- H. Bergson, *Introduzione alla metafisica* in Id., *Pensiero e movimento*, tr.it. F. Sforza, Bompiani, Milano 2000, pp.149-189.

**Letture consigliate:**

- O. Höffe, *Kant*, trad. it. S. Carboncini e P. Rubini, Il Mulino, Bologna 1994.
- C. Migliaccio, *Invito al pensiero di Bergson*, Mursia, Milano 2010.

**Area Formativa**

Caratterizzante.

**Tipo di insegnamento**

Opzionabile.

**Propedeuticità**

Nessuna.

**Modalità di accertamento del profitto**

Esame orale.

**Orario di Ricevimento**

Dipartimento di Studi Umanistici

Sezione di Filosofia

Via Porta di Massa 1, scala A/B, terzo piano, Stanza 5

[giuseppe.giannetto@unina.it](mailto:giuseppe.giannetto@unina.it)

Consultare il sito del docente <https://www.docenti.unina.it/giuseppe.giannetto>

Docente: *Prof. Nicola GRANA*

**LOGICA**

2° Anno, II Semestre

**Settore Scientifico – Disciplinare:**

M-FIL/02

**CFU**

6

**Settore Concorsuale:**

11/C2

**AF**

50525

**Modulo:**

Unico

**Copertura:**

Risorse Dipartimento

**Impegno orario complessivo del docente:**

30

di cui

**Lezione:** 30

**Esercitazione:**

**Laboratorio:**

**Articolazione del modulo e obiettivi formativi**

**Argomento del corso**

*Tempo, cambiamento e contraddizione nella logica contemporanea*

Il corso si propone la finalità di chiarire il ruolo del tempo non come una patologia da eliminare dalla logica, come sostenuto dai detemporizzatori, bensì come un arricchimento di senso della stessa logica per catturare gli stati di cambiamento, di contraddizione e di lacune.

Si procederà a esaminare alcune tra le numerose logiche del tempo per rendere conto di nozioni quali il tempo metrico, il tempo ramificato, il tempo relativista, il tempo circolare, il tempo con o senza primo istante, il tempo con o senza ultimo istante, e così via.

Verrà infine approfondita la questione della contraddizione che coinvolge il cambiamento, mettendo in correlazione l'approccio dialettico con l'approccio di alcune logiche del tempo di von Wright.

## Contenuti

### Testi

1a) M. Dorato, *Modalità e temporalità*, Bagatto, Roma, 1994.

*oppure*

1b) W. H. Carnielli e C. Pizzi, *Modalità e multimodalità*, Franco Angeli, Milano, 2001.

Per i **non frequentanti** si consiglia la lettura di

- M. Dummett, *Verità e passato*, R. Cortina, Milano, 2006.

### Area Formativa

Attività Affini e integrative.

### Tipo di insegnamento

Opzionabile.

### Propedeuticità

Nessuna.

### Modalità di accertamento del profitto

Esame orale.

### Orario di Ricevimento

Dipartimento di Studi Umanistici

Sezione di Filosofia

Via Porta di Massa 1, scala A/B, terzo piano, Stanza 15

[grana@unina.it](mailto:grana@unina.it)

Consultare il sito del docente <https://www.docenti.unina.it/nicola.grana>

Docente: *Prof.ssa Lidia PALUMBO*

## STORIA DELLA FILOSOFIA ANTICA

2° Anno, I Semestre

Settore Scientifico – Disciplinare:

M-FIL/07

CFU

6

Settore Concorsuale:

11/C5

AF

55107

Modulo:

Unico

Copertura:

Risorse Dipartimento

Impegno orario complessivo del docente:

30

di cui

Lezione: 30

Esercitazione:

Laboratorio:

### Articolazione del modulo e obiettivi formativi

Il modulo si articola in 30 ore di lezioni frontali nelle quali la lettura e il commento del testo del Fedro platonico mirano alla costruzione della competenza esegetica.

### Argomento del corso

*Eros e linguaggio in Platone.*

### Contenuti

Il Fedro di Platone. I discorsi su Eros. I discorsi sull'anima. I discorsi sui discorsi.

**Testi**

- Platone, *Fedro*, traduzione R. Velardi, edizione BUR
- G. Casertano (a cura di), *Il Fedro di Platone. Struttura e problematiche*, Loffredo editore.
- A. Motta, *Prolegomeni alla Filosofia di Platone*, Armando editore

**Area Formativa**

Attività Affini e integrative.

**Tipo di insegnamento**

Opzionabile.

**Propedeuticità**

Nessuna.

**Modalità di accertamento del profitto**

Esame orale.

**Orario di Ricevimento**

Dipartimento di Studi Umanistici

Sezione di Filosofia

Via Porta di Massa 1, scala A/B, terzo piano, Stanza 18

[lpalumbo@unina.it](mailto:lpalumbo@unina.it)Consultare il sito del docente <https://www.docenti.unina.it/lidia.palumbo>Docente: **Prof. Antonello GIUGLIANO****STORIA DELLA FILOSOFIA  
DELL'OTTOCENTO E DEL  
NOVECENTO****1° Anno, I Semestre  
(corso integrato 6 + 6 CFU)****Settore Scientifico – Disciplinare:**

M-FIL/06

**CFU** 6+6**Settore Concorsuale:**

11/C5

**AF**  
Integrata  
27783  
27784**Modulo:**Corso integrato  
**Parte 1**  
prof. A. Giugliano  
**Parte 2**  
prof. A. Giugliano**Copertura:**

Risorse Dipartimento

**Impegno orario complessivo del docente:  
di cui**

30+30

**Lezione:** 30+30**Esercitazione:****Laboratorio:****Articolazione del modulo e obiettivi formativi****Argomento del corso***Elementi per un profilo critico del pensiero metafisico-transculturale di René Guénon.*

L'insegnamento di *Storia della Filosofia dell'Ottocento e del Novecento* intende stimolare l'acquisizione storico-critica dei lineamenti dei principali orientamenti del pensiero filosofico europeo moderno e contemporaneo e delle sue interconnessioni transdisciplinari.

Aspetti, figure, problematiche e tendenze del pensiero filosofico e postfilosofico dall'Ottocento al secondo Novecento, con particolare attenzione alla tradizione franco-tedesca.

## Argomento Parte 1:

ANTIFILOSOFIA

### Contenuti

#### Testi

- R. GUÉNON, *Introduzione generale allo studio delle dottrine indù* (1921, 1952), trad. it. di P. Nutrizio, Milano, Adelphi, 2013.
- R. GUÉNON, *La Metafisica orientale* (1926, 1939), trad. it. di P. Nutrizio, Milano, Luni Editrice, 2014.

#### Lecture consigliate

- R. GUÉNON, *L'uomo e il suo divenire secondo il Védânta* (1925), trad. it. di C. Podd, Milano, Adelphi, 2011.
- P. CHACORNAC, *Vita semplice di René Guénon* (1958), trad. it. di A. Pensante, Milano, Luni Editrice, 2005
- D. GATTEGNO, *René Guénon. La sua vita, il suo pensiero* (2001), trad. it. di M. E. Giacomelli, Torino, L'Età dell'Acquario/Lindau, 2006.
- A. GIUGLIANO, *Universalità vs. Relatività nel pensiero metafisico-transculturale di René Guénon*, in: «Archivio di Storia della Cultura», XXVI (2013), pp. 161-181.

## Argomento Parte 2

Antiontologia

### Contenuti

#### Testi

R. GUÉNON, *Gli stati molteplici dell'essere* (1932), trad. it. di L. Pellizzi, Milano, Adelphi, 2012.

#### Lecture consigliate:

- R. GUÉNON, *Il simbolismo della croce* (1931), trad. it. di P. Nutrizio, Milano, Adelphi, 2012 (in particolare i capp. 1, 2, 3, 11, 12, 13, 15, 16, 17, 19, 21, 26, 27, 30).
- R. GUÉNON, *Correspondance avec N. Maurice-Denis* (1917-1923). - (Brevi estratti da alcune lettere di questo importante epistolario giovanile inedito saranno eventualmente tradotti e messi a disposizione dei frequentanti durante il corso).

### Area Formativa

Caratterizzante.

### Tipo di insegnamento

Opzionabile.

### Propedeuticità

Nessuna.

### Modalità di accertamento del profitto

Esame orale (esame unico corso integrato)

### Orario di Ricevimento

Dipartimento di Studi Umanistici

Sezione di Filosofia

Via Porta di Massa 1, scala A/B, terzo piano, Stanza 20

[antonello.giugliano@unina.it](mailto:antonello.giugliano@unina.it)

Consultare il sito del docente <https://www.docenti.unina.it/antonello.giugliano>

Docente: *Prof.ssa Valeria SORGE*

**STORIA DELLA FILOSOFIA  
MEDIEVALE**

2° anno, I semestre

**Settore Scientifico – Disciplinare:**

M-FIL/08

CFU 6

Settore concorsuale:

11/C5

AF 28138

**Modulo**

Unico

**Copertura**

Risorse Dipartimento

**Impegno orario complessivo del docente:**

30

di cui

**Lezione:** 30

**Esercitazione:**

**Laboratorio:**

**Articolazione del modulo e obiettivi formativi**

**Argomento del corso**

*Mistica, ragione, Rivelazione: l'itinerario di Meister Eckhart*

Il corso, articolato in un unico modulo, si propone come obiettivo la conoscenza specialistica della storia del pensiero filosofico, scientifico e teologico nell'Occidente medievale in un percorso teso ad acquisire le peculiarità del modo di pensare proprio del Medioevo, di analizzare e verificare criticamente e nello specifico contesto contenuti teoretici e metodo della letteratura filosofica medievale e di orientarsi tra i suoi sviluppi storici.

Una particolare attenzione sarà dedicata all'evoluzione lessicale e terminologica della disciplina, al commento dei testi, con l'obiettivo di rendere possibile la valutazione e la verifica delle condizioni storiche ed epistemologiche del pensiero filosofico medievale, comprendendo e integrando l'uso di fonti classiche e contemporanee e di letteratura secondaria specialistica.

La lettura di alcune prediche redatte in latino e in volgare, di lezioni universitarie, trattati e commentari di Meister Eckhart, consentirà di evidenziare, attraverso l'analisi della struttura sintattico-grammaticale e delle scelte lessicali, la relazione tra la ricchezza linguistica dei testi presi in esame e la problematicità dei corrispondenti nuclei teorici.

**Contenuti**

**Testi**

- Meister Eckhart, *I Sermoni*, a cura di M. Vannini, San Paolo, Cinisello Balsamo-Milano, 2002
- A. Beccarisi, *Eckhart*, Carocci, Roma, 2012

N.B.

Durante il corso saranno fornite ulteriori indicazioni bibliografiche.

Sono previste esercitazioni per approfondimenti e chiarimenti.

**Area Formativa**

Attività Affini e integrative

**Tipo di insegnamento**

Opzionabile.

**Propedeuticità**

Nessuna.

**Modalità di accertamento del profitto**

Esame orale.

**Orario di Ricevimento**

Dipartimento di Studi Umanistici

Sezione di Filosofia

Via Porta di Massa 1, scala A/B, terzo piano, Stanza 18

[valeria.sorge@unina.it](mailto:valeria.sorge@unina.it)Consultare il sito del docente <https://www.docenti.unina.it/valeria.sorge>Docente: *Prof. Fabrizio LOMONACO***STORIA DELLA STORIOGRAFIA  
FILOSOFICA**

1° Anno, II Semestre

**Settore Scientifico – Disciplinare:**

M-FIL/06

**CFU**

6

**Settore Concorsuale:**

11/C5

**AF**

10637

**Modulo:**

Unico

**Copertura:**

Risorse Dipartimento

**Impegno orario complessivo del docente:**

30

**di cui****Lezione:** 30**Esercitazione:****Laboratorio:****Articolazione del modulo e obiettivi formativi****Argomento del corso***La fortuna di Galileo Galilei nella cultura europea del primo Novecento.*

Il modulo propone un'analisi dei problemi e degli esiti della riflessione storiografica di primo Novecento in area italiana e tedesca che impegnerà l'esame di fonti filosofiche moderne, in particolare, di *Galileo e della sua filosofia tra metodo e metafisica*.

Il modulo si articolerà in una serie di lezioni frontali integrate dalla lettura, spiegazione e commento dei classici di Storia della Storiografia Filosofica che offriranno:

- una solida, generale conoscenza di base della disciplina;
- una comprensione approfondita del tema del modulo;
- una padronanza della terminologia e dei metodi per l'analisi degli argomenti proposti.

**Contenuti****Testi**

L'argomento del modulo sarà approfondito con la lettura e il commento di pagine tratte dagli scritti di:

- E. Cassirer, *Dall'Umanesimo all'Illuminismo*, Firenze, La Nuova Italia (i saggi dedicati a Galileo)
- A. Banfi, *Vita di Galileo Galilei*

**Area Formativa**

Caratterizzante.

**Tipo di insegnamento**

Opzionabile.

**Propedeuticità**

Nessuna.

**Modalità di accertamento del profitto**

Esame orale.

**Orario di Ricevimento:**

Dipartimento di Studi Umanistici

Sezione di Filosofia

Via Porta di Massa 1, scala A/B, terzo piano, Stanza 25

[fabrizio.lomonaco@unina.it](mailto:fabrizio.lomonaco@unina.it)Consultare il sito del docente <https://www.docenti.unina.it/fabrizio.lomonaco>**Docente:****TEORIA E STORIA DELLA  
STORIOGRAFIA****1° Anno, I Semestre****(corso integrato 6 + 6 CFU)****Settore Scientifico – Disciplinare:**

M-FIL/06

**CFU:**

6 + 6

**Settore Concorsuale:**

11/C5

**AF**AF 11536  
Integrata  
11537**Modulo:**Corso integrato  
**Parte 1****Copertura:**

Nessuna

**Impegno orario complessivo del docente:**  
di cui **Lezione: 30**

30

**Esercitazione:****Laboratorio:****Articolazione del modulo e obiettivi formativi****L'INSEGNAMENTO TACE PER L'A.A. 2014-2015****Argomento Parte 1****Contenuti****Testi****Area Formativa**

Caratterizzante.

**Tipo di insegnamento**

Opzionabile.

**Propedeuticità**

Nessuna.

**Modalità di accertamento del profitto**

Esame orale (unico corso integrato).

**Orario di Ricevimento**



<b>Docente:</b>			
<b>TEORIA E STORIA DELLA STORIOGRAFIA</b>		<b>1° Anno, I Semestre</b> <b>(corso integrato 6 + 6 CFU)</b>	
<b>Settore Scientifico – Disciplinare:</b>	M-FIL/06	<b>CFU</b>	6 + 6
<b>Settore Concorsuale:</b>	11/C5	<b>AF</b>	Integrata 15363
<b>Modulo:</b>	Corso integrato <b>Parte 2</b>	<b>Copertura:</b>	Nessuna
<b>Impegno orario complessivo del docente:</b>	30		
<b>di cui</b>	<b>Lezione:</b> 30	<b>Esercitazione:</b>	<b>Laboratorio:</b>
<b>Articolazione del modulo e obiettivi formativi</b>			
<b>L'INSEGNAMENTO TACE PER L'A.A. 2014-2015</b>			
<b>Argomento Parte 2</b>			
<b>Contenuti</b>			
<b>Testi</b>			
<b>Area Formativa</b> Caratterizzante.			
<b>Tipo di insegnamento</b> Opzionabile.			
<b>Propedeuticità</b> Nessuna.			
<b>Modalità di accertamento del profitto</b> Esame orale (unico corso integrato).			
<b>Orario di Ricevimento</b>			

<b>Docente:</b> <i>Prof.ssa Anna DONISE</i>			
<b>TEORIE ETICHE</b>		<b>1° Anno, II Semestre</b>	
<b>Settore Scientifico – Disciplinare:</b>	M-FIL/03	<b>CFU</b>	12
<b>Settore Concorsuale:</b>	11/C3	<b>AF</b>	32002
<b>Modulo:</b>	Unico	<b>Copertura:</b>	Risorse Dipartimento
<b>Impegno orario complessivo del docente:</b>	60		
<b>di cui</b>	<b>Lezione:</b> 60	<b>Esercitazione:</b>	<b>Laboratorio:</b>
<b>Articolazione del modulo e obiettivi formativi</b>			
<b>Titolo del corso</b> <i>L'etica tra soggetto empirico e soggetto trascendentale</i>			

A partire dalla distinzione kantiana tra soggetto empirico o psicologico e soggetto trascendentale o puro, nella prima parte del corso si analizzerà il contributo che la fenomenologia husserliana ha dato alla definizione della soggettività.

In questa prospettiva verrà affrontata l'analisi del progetto husserliano, rimasto incompiuto, di realizzare una vera e propria "psicologia fenomenologica".

Nella seconda parte del corso si cercherà di articolare – anche nel confronto con l'indagine sulla patologia psichica che in modi diversi si richiama alla fenomenologia - il significato che la dimensione corporea, psichica ed emotiva ha nella definizione del soggetto e, in particolare, del soggetto pratico.

## **Contenuti**

### **Testi**

- E. Husserl, *Psicologia fenomenologica*, Quodlibet 2015
- K. Jaspers, *Scritti psicopatologici*, Guida 2004
- S. Gallagher, D. Zahavi, *La mente fenomenologica. Filosofia della mente e scienze cognitive*, Cortina 2009
- G. Cantillo, *Introduzione a Jaspers*, Laterza 2001

### **Letture consigliate**

- G. Cantillo, *Con sé/oltre sé. Ricerche di etica*, Guida 2009
- O. Sacks, *L'uomo che scambiò sua moglie per un cappello*, Adelphi 2001
- V. Costa, *Husserl*, Carocci 2009

### **Area Formativa**

Caratterizzante.

### **Tipo di insegnamento**

Opzionabile.

### **Propedeuticità**

Nessuna.

### **Modalità di accertamento del profitto**

Esame orale.

### **Orario di Ricevimento**

Dipartimento di Studi Umanistici

Sezione di Filosofia

Via Porta di Massa 1, scala A/B, terzo piano, Stanza 14

[anna.donise@unina.it](mailto:anna.donise@unina.it)

Consultare il sito del docente <https://www.docenti.unina.it/anna.donise>

**Ulteriori Attività previste  
Art. 10, comma 5**

<b>ABILITÀ INFORMATICHE TELEMATICHE</b>	<b>E</b>	<b>2° Anno, I Semestre</b>	
<b>Settore Scientifico – Disciplinare:</b>	non previsto	<b>CFU</b>	3
<b>Settore Concorsuale:</b>	non previsto	<b>AF</b>	28575
<b>Contenuti</b>			
<b>Area Formativa</b> Attività previste dall'Art. 10, comma 5, lett. D).			
<b>Tipo di Attività</b> Obbligatoria.			
<b>Propedeuticità</b> Nessuna.			
<b>Modalità di accertamento del profitto</b> Giudizio <i>Idoneo / Non idoneo</i> .			

<b>ATTIVITÀ FORMATIVE A SCELTA DELLO STUDENTE</b>	<b>2° Anno, I Semestre</b>		
<b>Settore Scientifico – Disciplinare:</b>	non specificato	<b>CFU</b>	12
<b>Settore Concorsuale:</b>	non specificato	<b>AF</b>	12597
<b>Contenuti</b>			
I crediti che lo studente deve guadagnare con <b>un esame</b> (da 12 CFU) o <b>due esami</b> (da 6 CFU ciascuno), a scelta libera tra gli insegnamenti dell'Ateneo [Articolo 10, comma 5, lettera a)], possono arricchire i percorsi individuati coerentemente con gli obiettivi formativi del corso di studio.			
<b>Area Formativa</b> Altre attività formative lettera A), comma 5, art.10, DM 270/2004.			
<b>Tipo di insegnamento</b> Obbligatorio.			
<b>Propedeuticità</b> Nessuna.			
<b>Modalità di accertamento del profitto</b> Esame orale e/o scritto.			

<b>ULTERIORI LINGUISTICHE</b>	<b>CONOSCENZE</b>	<b>2° Anno, II Semestre</b>	
<b>Settore Scientifico – Disciplinare:</b>	non previsto	<b>CFU</b>	3
<b>Settore Concorsuale:</b>	non previsto	<b>AF</b>	11969
<b>Contenuti</b>			
<b>Area Formativa</b> Altre attività formative lettera D), comma 5, art.10, DM 270/2004.			
<b>Tipo di Attività</b> Obbligatoria.			
<b>Propedeuticità</b> Nessuna.			
<b>Modalità di accertamento del profitto</b> Giudizio <i>Idoneo / Non idoneo</i> .			

<b>PROVA FINALE</b>	<b>2° Anno, II Semestre</b>		
<b>Settore Scientifico – Disciplinare:</b>	non previsto	<b>CFU</b>	24
<b>Settore Concorsuale:</b>	non previsto	<b>AF</b>	11986
<b>Contenuti</b>			
La prova finale per il conseguimento della Laurea magistrale consisterà in una tesi scritta di carattere bibliografico, documentario o anche sperimentale, redatta in modo originale sotto la guida di un relatore, designato dal Coordinatore della Commissione per il coordinamento del Corso di Studio Magistrale tra i docenti e i ricercatori del Corso.			
<b>Area Formativa</b> Altre attività formative lettera C), comma 5, art.10, DM 270/2004.			
<b>Tipo di Attività</b> Obbligatoria.			
<b>Propedeuticità</b> <u>accessibile dopo:</u> aver conseguito tutti i <b>96 CFU</b> previsti dal percorso di Studio.			
<b>Modalità di accertamento del profitto</b> Esame orale e presentazione Tesi di Laurea.			