



**UNIVERSITÀ DEGLI STUDI DI NAPOLI FEDERICO II**

**DIPARTIMENTO DI STUDI UMANISTICI**



dipartimento **studi umanistici**

**GUIDA DELLO STUDENTE**

**A.A. 2015 / 2016**

**MANIFESTO DEGLI STUDI**

**A.A. 2015-2016**

(ex D.M. 270/2004)

**Corso di Studio**

**in**

**FILOSOFIA**

Classe delle Lauree in

***Filosofia***

**L-5**

<b>Sommario</b>	<b>Da Pag.</b>	<b>A Pag.</b>
Sede del Dipartimento di Studi Umanistici	<b>3</b>	3
I luoghi del Dipartimento di Studi Umanistici	<b>4</b>	4
Elenco dei docenti del Corso di Studio	<b>5</b>	6
Commissioni e Referenti	<b>7</b>	8
CAB Centro di Ateneo per le Biblioteche	<b>9</b>	9
BAU – Biblioteca di Area Umanistica	<b>10</b>	11
Collegamento WI-FI nella Federico II	<b>12</b>	13
Centro di Ateneo SInAPSi	<b>14</b>	15
Centro Linguistico di Ateneo CLA	<b>16</b>	16
Guide dello studente (parte Generale e pagamento Tasse)	<b>17</b>	17
UNINA Modulistica e F.A.Q.	<b>17</b>	17
Manifesto degli Studi	AA 2015 / 2016	<b>18</b>
Programmazione	AA 2015 / 2016	<b>22</b>
Riepilogo Alfabetico Attività / Insegnamenti	AA 2015 / 2016	<b>26</b>
Programmi Attività / Insegnamenti	AA 2015 / 2016	<b>28</b>
		fine

**Sede  
del  
Dipartimento di Studi Umanistici**

**DSU**

80133 Napoli (NA)  
Via Porta di Massa 1

**Coordinate Geografiche**

40° 59' 39.49" N  
14° 15' 27.25" E

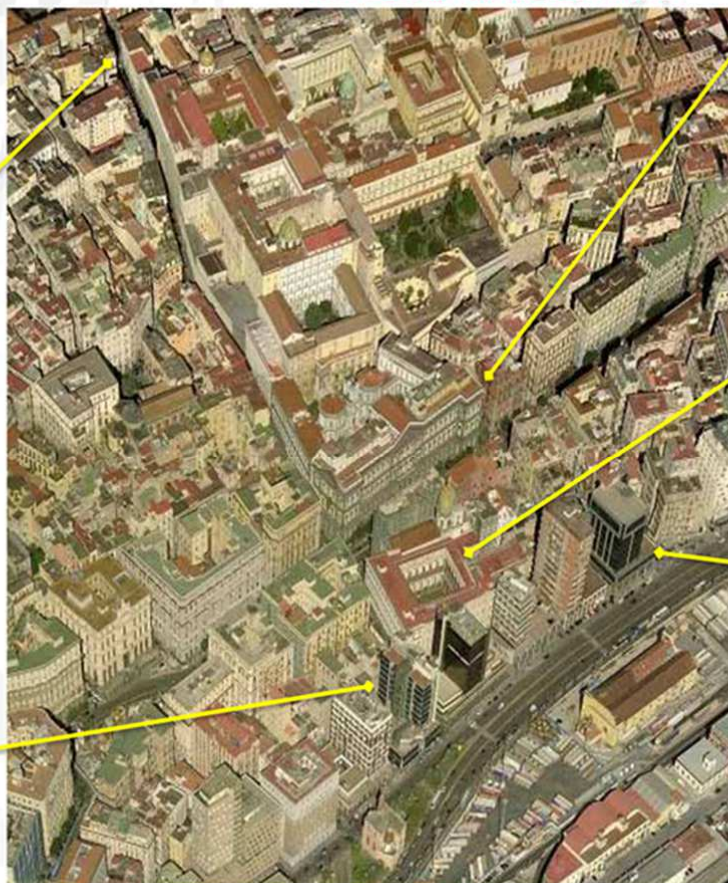
**Sito WEB del Dipartimento**  
<http://studiumanistici.dip.unina.it/>



(immagini rielaborate tratte da Google Street View)

## I LUOGHI DEL DIPARTIMENTO DI STUDI UMANISTICI

Università degli studi di Napoli Federico II  
 Sede Centrale - Corso Umberto I, 40



Via Mezzocannone, 16



Complesso  
 San Pietro martire  
 Via Porta di Massa, 1



Palazzo degli Uffici  
 Segreteria Studenti,  
 Area Didattica  
 Studi Umanistici  
 Via Giulio Cesare  
 Cortese, 29



Palazzo  
 Iniziativa Marina,  
 Via Nuova Marina, 33



(Immagini centrale rielaborata tratta da Google Maps)

## Docenti del Corso di Studio in *Filosofia*

### *Professori ordinari*

<i>Prof.</i>	<i>Paolo</i>	AMODIO	<a href="mailto:paolo.amodio@unina.it">paolo.amodio@unina.it</a>
<i>Prof.</i>	<i>Francesco</i>	BORRELLI	<a href="mailto:francesco.borrelli@unina.it">francesco.borrelli@unina.it</a>
<i>Prof.</i>	<i>Giuseppe</i>	CACCIATORE	<a href="mailto:cacciato@unina.it">cacciato@unina.it</a>
<i>Prof.ssa</i>	<i>Renata</i>	CAVALIERE VITI	<a href="mailto:viti@unina.it">viti@unina.it</a>
<i>Prof.</i>	<i>Domenico</i>	CONTE	<a href="mailto:domenico.conte@unina.it">domenico.conte@unina.it</a>
<i>Prof.</i>	<i>Giuseppe Antonio</i>	DI MARCO	<a href="mailto:dimarco@unina.it">dimarco@unina.it</a>
<i>Prof.</i>	<i>Marco</i>	IVALDO	<a href="mailto:ivaldo@unina.it">ivaldo@unina.it</a>
<i>Prof.</i>	<i>Fabrizio</i>	LOMONACO	<a href="mailto:fabrizio.lomonaco@unina.it">fabrizio.lomonaco@unina.it</a>
<i>Prof.ssa</i>	<i>Flavia</i>	SANTOIANNI	<a href="mailto:flavia.santoianni@unina.it">flavia.santoianni@unina.it</a>

### *Professori associati*

<i>Prof.</i>	<i>Alessandro</i>	ARIENZO	<a href="mailto:alessandro.arienzo@unina.it">alessandro.arienzo@unina.it</a>
<i>Prof.ssa</i>	<i>Giovanna</i>	CIGLIANO	<a href="mailto:giovanna.cigliano@unina.it">giovanna.cigliano@unina.it</a>
<i>Prof.</i>	<i>Leonardo</i>	DISTASO	<a href="mailto:leonardo.distaso@unina.it">leonardo.distaso@unina.it</a>
<i>Prof.</i>	<i>Salvatore</i>	GIAMMUSSO	<a href="mailto:salvatore.giammusso@unina.it">salvatore.giammusso@unina.it</a>
<i>Prof.</i>	<i>Nicola</i>	GRANA	<a href="mailto:grana@unina.it">grana@unina.it</a>
<i>Prof.ssa</i>	<i>Lidia</i>	PALUMBO	<a href="mailto:lpalumbo@unina.it">lpalumbo@unina.it</a>
<i>Prof.</i>	<i>Felice Ciro</i>	PAPPARO	<a href="mailto:papparo@unina.it">papparo@unina.it</a>
<i>Prof.</i>	<i>Rocco</i>	PITITTO	<a href="mailto:pititto@unina.it">pititto@unina.it</a>
<i>Prof.</i>	<i>Nicola</i>	RUSSO	<a href="mailto:nicola.russo@unina.it">nicola.russo@unina.it</a>
<i>Prof.</i>	<i>Francesco</i>	SENATORE	<a href="mailto:francesco.senatore@unina.it">francesco.senatore@unina.it</a>
<i>Prof.ssa</i>	<i>Valeria</i>	SORGE	<a href="mailto:valeria.sorge@unina.it">valeria.sorge@unina.it</a>
<i>Prof.ssa</i>	<i>Rossana</i>	VALENTI	<a href="mailto:rossana.valenti@unina.it">rossana.valenti@unina.it</a>

### ***Ricercatori***

---

<i>Prof.ssa</i>	<i>Flavia</i>	CAVALIERE	<a href="mailto:flavia.cavaliere@unina.it">flavia.cavaliere@unina.it</a>
<i>Prof.</i>	<i>Domenico</i>	GIORGIO	<a href="mailto:domenico.giorgio@unina.it">domenico.giorgio@unina.it</a>
<i>Prof.</i>	<i>Piero</i>	VENTURA	<a href="mailto:piero.ventura@unina.it">piero.ventura@unina.it</a>

---

### ***Ricercatori T.D.***

---

<i>Prof.</i>	<i>Luca</i>	ARCARI	<a href="mailto:luca.arcari@unina.it">luca.arcari@unina.it</a>
--------------	-------------	--------	--

---

### ***Docenti che mutuano insegnamenti per il CdS in Filosofia da altri CdS***

---

<i>Prof.</i>	<i>Eduardo</i>	FEDERICO	<a href="mailto:eduardo.federico@unina.it">eduardo.federico@unina.it</a>
<i>Prof.</i>	<i>Dario</i>	NAPPO	<a href="mailto:dario.nappo@unina.it">dario.nappo@unina.it</a>
<i>Prof.</i>	<i>Piero</i>	VENTURA	<a href="mailto:piero.ventura@unina.it">piero.ventura@unina.it</a>

---

### ***Docenti a contratto***

---

<i>Prof.</i>	<i>Giuseppe</i>	GIANNETTO	<a href="mailto:giuseppe.giannetto@unina.it">giuseppe.giannetto@unina.it</a>
--------------	-----------------	-----------	--

---

### ***Coordinatore della Commissione di coordinamento didattico del Corso di Studio***

---

<i>Prof.ssa</i>	<i>Valeria</i>	SORGE	<a href="mailto:valeria.sorge@unina.it">valeria.sorge@unina.it</a>
-----------------	----------------	-------	--

---

La Coordinatrice riceve gli Studenti per **problematiche di carattere generale inerenti il CdS** in orario che è indicato nella pagina web del docente <https://www.docenti.unina.it/valeria.sorge>

### Commissione per il coordinamento Didattico del Corso di Studio

La Commissione per il coordinamento didattico del Corso di Studio è composta da tutti i docenti del CdS.

Per la valutazione delle carriere degli studenti:

<i>Prof.</i>	<i>Nicola</i> GRANA	grana@unina.it
--------------	---------------------	----------------

### Commissione Orientamento (in ingresso) ed attività tutoriali

Tutor del CdS in ingresso e in itinere sono i

<i>Prof.</i>	<i>Alessandro</i> ARIENZO	alessandro.arienzo@unina.it
<i>Prof.</i>	<i>Nicola</i> GRANA	grana@unina.it
<i>Prof.</i>	<i>Nicola</i> RUSSO	nicola.russo@unina.it
<i>Prof.ssa</i>	<i>Valeria</i> SORGE	valeria.sorge@unina.it

### Coordinamento sedute di laurea

Per le Lauree Vecchio Ordinamento - VO Filosofia (matr. 04):

<i>Prof.ssa</i>	<i>Valeria</i> SORGE	valeria.sorge@unina.it
-----------------	----------------------	------------------------

Per le Lauree Nuovo (DM 509) e Nuovissimo Ordinamento (DM 270) - FILOSOFIA (Triennale):

<i>Prof.ssa</i>	<i>Valeria</i> SORGE	valeria.sorge@unina.it
-----------------	----------------------	------------------------

### Referenti per ERASMUS

<i>Prof.ssa</i>	<i>Renata</i> CAVALIERE VITI	viti@unina.it
<i>Prof.ssa</i>	<i>Simona</i> VENEZIA	simona.venezia@unina.it

### Referente per gli studenti diversamente abili

<i>Prof.ssa</i>	<i>Lidia</i> PALUMBO	lpalumbo@unina.it
<i>Prof.</i>	<i>Rocco</i> PITITTO	pititto@unina.it

## Referenti per l'autovalutazione

### GRUPPO GRIE:

Prof.ssa	Valeria SORGE	(responsabile del riesame e coordinatrice del CdS)
Prof.	Paolo AMODIO	(responsabile QA del CdS e docente del CdS)
Prof.	Alessandro ARIENZO	(docente del CdS e responsabile QA del CdS)

## Referente per gli spazi e orari

La Commissione è formata da:

<i>Prof.</i>	<i>Paolo</i> AMODIO		paolo.amodio@unina.it
<i>Prof.</i>	<i>Leonardo</i> DISTASO	Referente	leonardo.distaso@unina.it

## Referente per gli appelli degli esami

<i>Prof.</i>	<i>Francesco</i> SENATORE	francesco.senatore@unina.it
--------------	---------------------------	-----------------------------

## Commissione per il monitoraggio dati Ateneo relativi agli studenti

<i>Prof.</i>	<i>Alessandro</i> ARIENZO	alessandro.arienzo@unina.it
<i>Prof.ssa</i>	<i>Valeria</i> SORGE	valeria.sorge@unina.it

## Rappresentanti degli Studenti

<i>Fabio</i> SACCHETTINI	f.sacchettini@studenti.unina.it
<i>Mattia</i> PAPA	mat.papa@studenti.unina.it
<i>Nunzia</i> RESCIGNO	n.rescigno@studenti.unina.it





CENTRO DI ATENEO PER LE BIBLIOTECHE  
"Roberto Pettorino"



## BIBLIOTECA DIGITALE DI ATENEO

<http://www.sba.unina.it/>

La Biblioteca Digitale dell'Università degli Studi di Napoli Federico II è curata dal *Centro di Ateneo per le Biblioteche "Roberto Pettorino"*.

È tra le più importanti d'Italia, con sottoscrizioni a più di 60 banche dati e ai più principali pacchetti di periodici scientifici presenti sul mercato, con un patrimonio complessivo di oltre 71.000 riviste consultabili per via elettronica e di 78.461 e-books.

Le pagine web del Centro di Ateneo per le Biblioteche consentono non solo l'accesso alle risorse digitali, ma anche a oltre 987.000 monografie a stampa, mappe, cd e dvd e oltre 21.200 riviste cartacee, attraverso il Catalogo Online di Ateneo (**OPAC**).

Il Centro di Ateneo per le Biblioteche (**CAB**) sostiene anche la diffusione ad accesso aperto delle pubblicazioni dei docenti e dei ricercatori dell'Università degli Studi di Napoli Federico II, sia attraverso l'archivio istituzionale di Ateneo (**fedOA**), sia tramite i servizi **SeReNa** per la pubblicazione di riviste scientifiche liberamente consultabili in rete e **FedOAPress** per la pubblicazione di e-books ad accesso aperto.

La Biblioteca Digitale di Ateneo è liberamente accessibile all'interno della rete di ateneo e all'esterno tramite server proxy.

**Le istruzioni sono pubblicate alla pagina:**

<http://www.sba.unina.it/index.php?it/156/come-accedere-da-casa>



<http://www.sba.unina.it/index.php?it/156/come-accedere-da-casa&printPdf=1>



BRAU. BIBLIOTECA DI AREA UMANISTICA

## BIBLIOTECA DI AREA UMANISTICA

La **Biblioteca di Area Umanistica** è stata indicata come biblioteca di riferimento dal Dipartimento di Studi Umanistici.

È ospitata nel complesso monumentale di Sant'Antoniello, costituito dal Convento di Sant'Antoniello e da Palazzo Conca

(80138 Napoli, Piazza Vincenzo Bellini 56/57, tel. 081.2533948, <http://www.brau.unina.it>).

Latitudine: 40°51'00.9"N | Longitudine: 14°15'07.2"E

Ha un consistente patrimonio librario specializzato nei settori delle discipline umanistiche: letterature antiche e moderne, filologia classica e moderna, filosofia, religione, scienze sociali, storia, arte e archeologia.

### Orario di apertura:

Lunedì - Venerdì: 09:00 – 19:00

## Servizi offerti

### *Consultazione*

Sono ammessi alla consultazione gli studenti e i docenti del Dipartimento di Studi Umanistici.

Sono altresì ammessi tutti gli utenti che ne facciano richiesta per la consultazione del materiale bibliografico e documentario non reperibile altrove.

Sono disponibili per la consultazione:

- enciclopedie, dizionari, repertori bibliografici.
- opere monografiche e libri di testo consigliati per gli esami
- periodici di area umanistica

### *Prestito*

Il servizio di prestito, rinnovabile, ha la durata di 15 giorni ed è consentito a studenti, dottorandi, ricercatori e docenti del Dipartimento di Studi Umanistici.

### ***Document Delivery***

La Biblioteca offre un servizio di Document Delivery (ovvero ricerca ed invio dei documenti bibliografici richiesti).

Le richieste vanno inoltrate personalmente all'Ufficio periodici o via e-mail ([brau@unina.it](mailto:brau@unina.it)).

L'articolo verrà inviato per posta elettronica o l'utente verrà a ritirarlo presso la struttura. Il servizio di norma è gratuito, ma se la biblioteca fornitrice chiede un rimborso le spese sono a carico dell'utente.

### ***Prestito interbibliotecario***

Il servizio di prestito interbibliotecario viene erogato ai soli studenti e docenti del Dipartimento di Studi Umanistici, previo rilascio di una caparra di 15,00 euro per spese di ogni singolo prestito.

Dopo la restituzione del volume la differenza fra l'anticipo e le spese vive viene restituita all'utente.

### ***Assistenza alla ricerca bibliografica***

La biblioteca offre inoltre un servizio di assistenza alla ricerca bibliografica e al reperimento di monografie e articoli di periodici, attraverso la consultazione di **OPAC** (cataloghi online), banche dati e riviste in formato elettronico.

Il servizio, sui PC presenti in Biblioteca, è riservato agli utenti della Biblioteca ed è attivo in ogni settore.

### ***Servizio di Fotoriproduzione***

Presso la Biblioteca è a disposizione dell'utenza un servizio di fotoriproduzione dove è ammessa la riproduzione dei testi (periodici e monografie) nei limiti consentiti dalla legge ([Art. 171 e segg. della Legge 22 aprile 1941 n. 633](#)).

### ***Tirocini e crediti formativi***

Presso la Biblioteca è possibile svolgere attività di tirocinio intramoenia o extramoenia o acquisire crediti formativi, previo accordo con gli uffici competenti.

Dal sito <http://www.csi.unina.it>



## Collegamento WI-FI nella Federico II

Il nostro ateneo ha avviato la realizzazione di una copertura di rete senza fili (wireless), nota come **Wi-Fi**, grazie al progetto denominato, appunto, **Wi-FED**, che prevede l'installazione di circa 560 antenne, ognuna delle quali a copertura di una zona circolare con un raggio che va dai 25 ai 40 metri, in funzione delle caratteristiche degli edifici.

Il totale delle antenne andrà a coprire le 13 facoltà della Federico II, ed in particolare gli spazi comuni messi a disposizione degli studenti.

Dopo aver realizzato una rete metropolitana con circa 10.000 punti rete "fissi" (wired), attualmente l'obiettivo è chiaramente quello di garantire la copertura su tutto l'Ateneo, limitatamente, però, alle aree comuni, essendo tutti gli studi e gli uffici già cablati.

Ogni punto di accesso può supportare mediamente 30 utenti simultanei, quindi ben 16.500 utenti possono contemporaneamente connettersi alla rete Wi-Fi e, tramite essa, alla rete di Ateneo e ad Internet, grazie ai servizi offerti in modo totalmente trasparente dal Consortium GARR, che gestisce la rete per la ricerca italiana.

Premesso che la casella di posta elettronica sul dominio **UNINA** è il requisito preliminare, per collegarsi è sufficiente:

- 1) **Attivare il servizio Wi-Fi**
- 2) **Configurare il proprio notebook per l'accesso Wi-Fi**  
(dotato di scheda di rete wireless, interna o esterna)



**Clicca qui per scaricare il manuale istruzioni (771.38 KB)**

<http://www.csi.unina.it/flex/cm/pages/ServeAttachment.php/L/IT/D/D.0024924683ceffbe78c9/P/BL/0B%3AID%3D335>

# Documenti, certificati e manuali

## Connessione alla rete Wi-Fi\_Unina

Se si dispone di un PC Windows che non si connette alla rete Wi-Fi\_Unina è necessario **verificare di aver installato tutti gli aggiornamenti** (misura, tra l'altro, caldamente raccomandata per **evitare di collegare** alla rete Wi-Fi\_UniNa dispositivi **vulnerabili** ad attacchi).

Se si dispone, invece, di altri sistemi operativi o dispositivi mobili per i quali non è previsto l'aggiornamento automatico della catena dei certificati, è necessario installare manualmente i seguenti due certificati:

<http://www.csi.unina.it/certificati>

 **Certificato UTN-USERFirst-Hardware (1.12 KB).**

<http://www.csi.unina.it/flex/cm/pages/ServeAttachment.php/L/IT/D/D.5783b5d4f1787fd262d6/P/BL/0B%3AID%3D51/E/cer>

 **Certificato Terena (1.15 KB).**

<http://www.csi.unina.it/flex/cm/pages/ServeAttachment.php/L/IT/D/D.dd5710f85b06aee4f3f1/P/BL/0B%3AID%3D51/E/cer>

*\* Per i PC equipaggiati con **Windows**, correttamente aggiornati, non è necessaria l'installazione dei certificati.*

---

 **Istruzioni per la connessione WI-FI per WinXP** (771.39 KB)

<http://www.csi.unina.it/flex/cm/pages/ServeAttachment.php/L/IT/D/D.d59109e3910044e1fef7/P/BL/0B%3AID%3D1117/E/pdf>

 **Istruzioni per la connessione WI-FI per Vista** (930.92 KB)

<http://www.csi.unina.it/flex/cm/pages/ServeAttachment.php/L/IT/D/D.397825ee00c736a7dc08/P/BL/0B%3AID%3D1117/E/pdf>

 **Istruzioni per la connessione WI-FI per Windows 7** (766.44 KB)

<http://www.csi.unina.it/flex/cm/pages/ServeAttachment.php/L/IT/D/D.8b0a37cc7c6638763c29/P/BL/0B%3AID%3D1117/E/pdf>

## Centro di Ateneo SInAPSi



SInAPSi è il Centro di Ateneo per tutti gli studenti che si sentono esclusi dalla vita universitaria a causa di disabilità, Disturbi Specifici dell'Apprendimento (dislessia, disgrafia, disortografia, discalculia) o difficoltà temporanee.

Offre servizi e sostiene iniziative per favorire la partecipazione di tutti gli studenti alla vita universitaria.

Collabora con le strutture dell'Ateneo per assicurare l'accessibilità degli ambienti.

Promuove e svolge attività di ricerca e di studio per migliorare l'inclusione degli studenti.

Per un primo appuntamento, **anche se ancora non iscritti**, è possibile rivolgersi agli operatori della **Sezione Accoglienza** in uno dei seguenti modi:

- telefonando al numero **081 679946** nei giorni  
Lunedì, Martedì, Venerdì dalle ore 10:00 alle ore 12:00  
e Giovedì dalle ore 11:00 alle ore 13:00
- inviando un fax al numero **081 676768**
- inviando una e-mail all'indirizzo **[accoglienza.sinapsi@unina.it](mailto:accoglienza.sinapsi@unina.it)**

Le sedi:

☞ **Direzione e Segreteria Amministrativa**

Via Giulio Cesare Cortese, 29 - Palazzo degli Uffici - piano terra

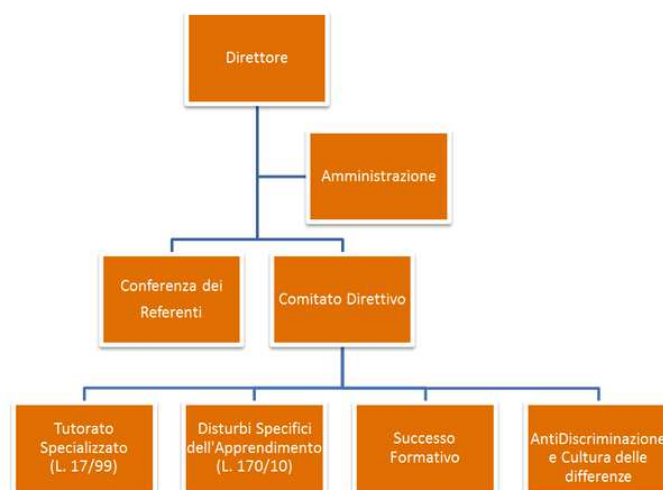
☞ **Tutorato Specializzato, Disturbi Specifici dell'Apprendimento, Universi Diversi al Lavoro e Universi di Libertà**

Via Cinthia, 26 - Complesso Universitario di Monte Sant'Angelo - Edificio 1 (Centri Comuni) - piano terra

☞ **Successo Formativo, Anti-Discriminazione e Cultura delle Differenze**

Via Porta di Massa, 1 scala C, piano ammezzato

### Struttura del Centro di Ateneo



## Servizi:

### - *Tutorato Specializzato*

I Servizi di Tutorato Specializzato sono l'insieme delle attività finalizzate a favorire l'inserimento dello studente con disabilità nella vita universitaria attraverso la rimozione delle barriere didattiche, psicologiche, pedagogiche e tecnologiche che non gli permettono di avere pari opportunità di studio e di trattamento

### - *Disturbi Specifici dell'Apprendimento*

I Servizi per i DSA (Disturbi Specifici di Apprendimento: dislessia, disgrafia, disortografia e discalculia) sono l'insieme delle attività finalizzate a favorire l'inserimento dello studente con DSA nella vita universitaria attraverso la rimozione delle barriere didattiche, psicologiche, pedagogiche e tecnologiche che non gli permettono di avere pari opportunità di studio e di trattamento

### - *Successo Formativo*

I servizi per il Successo Formativo nascono con l'obiettivo di sostenere lo studente durante le varie fasi del percorso di studi e di favorirne la partecipazione alla vita universitaria.

Si rivolge a tutti gli studenti universitari che, durante l'iter accademico, incontrano impedimenti di varia natura, come ritardo negli studi, disagi sul piano personale, dubbi rispetto alla scelta universitaria, problemi di esclusione sociale, difficoltà nel migliorare il proprio bagaglio di competenze.

Offre attività formative e di supporto psicologico e/o pedagogico rivolte allo studente al fine di potenziarne le competenze allo studio e di sostenerlo nel fronteggiare gli ostacoli che incontra durante il percorso universitario

### - *Anti-Discriminazione e Cultura delle Differenze*

Servizio di promozione e contrasto alle violazioni dei diritti umani e alle diverse forme di prevaricazione legate al genere e all'orientamento sessuale

## Progetti

### - *Universi Diversi al Lavoro*

Il Progetto "*Universi Diversi a Lavoro*" è promosso dal Centro di Ateneo SInAPSi, nell'ambito dell'attività di supporto all'inserimento lavorativo degli studenti laureandi e laureati con disabilità dell'Università degli Studi di Napoli Federico II

### - *Universi di Libertà*

Nel contesto dell'azione del Centro SInAPSi una sezione speciale è dedicata alla valorizzazione delle "abilità ristrette" dei detenuti studenti reclusi negli Istituti Penitenziari regionali

**Per informazioni e Contatti:**

[www.sinapsi.unina.it](http://www.sinapsi.unina.it)



Il **CLA** Centro Linguistico di Ateneo è la struttura che cura l'organizzazione di attività didattiche, scientifiche e di servizio relative alle lingue straniere: Catalano, Francese, Inglese, Spagnolo e Tedesco.

I destinatari istituzionali delle sue attività sono gli studenti iscritti ai corsi di studio dei Dipartimenti dell'Ateneo, alle Scuole di specializzazione, ai Corsi di Perfezionamento, ai corsi Master, i dottorandi e i tirocinanti, nonché i docenti, i ricercatori e il personale tecnico amministrativo dell'Ateneo.

La sua finalità è la promozione dell'apprendimento, della pratica e dello studio delle lingue straniere e dell'italiano come lingua seconda/lingua straniera.

Il CLA è dotato delle più recenti tecnologie informatiche e si avvale di collaboratori madrelingua. Nel rispetto delle priorità istituzionali, il Centro Linguistico svolge attività di consulenza, aggiornamento, formazione, traduzione e qualificazione professionale.

Il CLA dispone, inoltre, di una biblioteca destinata alla tematica dell'insegnamento dell'italiano come lingua straniera/lingua seconda.

Tra le attività si segnalano:

- corsi intensivi per gli studenti ERASMUS Incoming (Italiano L\2) e Outgoing (Francese, Spagnolo e Tedesco);
- i TEA del CLA, gruppi periodici di conversazione in lingua straniera;
- cineforum in lingua originale con sottotitoli in italiano, giunto alla decima edizione;
- corsi di preparazione alle certificazioni internazionali:
  - per la lingua Inglese Cambridge University e TOEFL, per l'italiano L\2 in convenzione con l'Università di Roma 3,
  - per il test di conoscenza della lingua Francese - TCF- in convenzione con il CIEP- Centre International d'Etudes Pédagogiques,
  - per la lingua Spagnola in convenzione con l'Istituto Cervantes,
  - per la lingua Tedesca in convenzione con il Goethe Institut;
- supporto al riconoscimento di CFU;
- Scuola di Formazione sull'insegnamento dell'Italiano come L\2L\S giunta alla sesta edizione;
- pubblicazioni "*I Quaderni del CLA*";
- consulenza per la traduzione di testi;
- corsi di formazione per il conseguimento della certificazione Ditals, finalizzata all'insegnamento dell'italiano come lingua straniera.

---

#### **Per contattare il CLA è possibile:**

recarsi personalmente presso:

la Sede di	Via Partenope 36	(3° piano)
la Sede di	Via Mezzocannone 16	(2° piano)

telefonare al numero (centralino): 081-2532122

inviare un fax al numero: 081-2534695 (Via Mezzocannone)

inviare una e-mail a [cla@unina.it](mailto:cla@unina.it)



## Guide dello studente (parte Generale e pagamento Tasse)

<http://www.unina.it/didattica/sportello-studenti/guide-dello-studente>

### Contenuti a cura di...

Ripartizione Relazioni Studenti  
SOF-Tel

La guida dello studente è in **formato digitale**.

Tutte le informazioni riguardanti il pagamento delle tasse (scadenze, importi, fasce di contribuzione, determinazione del reddito, esoneri, ecc.) potranno essere immediatamente e direttamente reperite sul sito web dell'Ateneo.

Tale iniziativa è realizzata in coerenza con le disposizioni del D.L. 112/98 (art. 27 – "taglia carta") ed al fine di contribuire alla salvaguardia dell'ambiente.

Per coloro che non abbiano possibilità di accesso ad Internet, l'Ateneo metterà a disposizione **due aule telematiche** ove sarà possibile consultare la Guida.

Le aule sono collocate al Centro Storico presso

**il Dipartimento di Giurisprudenza**

Via Porta di Massa - 2° piano - aula n. 36

Latitudine: 40°50'37.3" N | Longitudine: 14°15'29.3"E

e

**nel Complesso Universitario di Monte Sant'Angelo**

Via Cintia

Aula Didattica del CSI - Centri Comuni.

Latitudine: 40°50'22.8" N | Longitudine: 14°11'15.5"E

---

---

---

---

---

---

## MODULISTICA e F.A.Q.



UNIVERSITÀ DEGLI STUDI DI NAPOLI  
**FEDERICO II**

l'ateneo per

▶ STUDENTI ▶ DOCENTI ▶ PERSONALE

SOLO TESTO

INFODISABILI

AREA RISERVATA

IT EN

Home

Chi siamo

Ateneo

Didattica

Ricerca

F2Magazine

International

MyFedericoII

Nel sito o in rubrica

CERCA

### Studi Umanistici

HOME > MODULISTICA > STUDI UMANISTICI

<http://www.unina.it/modulistica/studi-umanistici>

## Manifesto degli Studi A.A. 2015 / 2016

### Trasformazione del Corso dall'ordinamento D.M. 509/1999 al D.M. 270/2004

In conformità a quanto deliberato dalla Facoltà di Lettere e Filosofia, il Corso di laurea in **Filosofia** ha portato a compimento, già nell'anno accademico 2010/2011, la trasformazione dall'ordinamento D.M. 509/1999 al D.M. 270/2004

(Sul sito del Dipartimento di Studi Umanistici <http://studiumanistici.dip.unina.it/> e dell'ex Facoltà [www.lettere.unina.it](http://www.lettere.unina.it) è possibile prendere visione del corrispondente nuovo Regolamento, mentre il Nuovo ordinamento - D.M. 270/2004 - è consultabile tramite ricerca sul sito [http://offf.miur.it/pubblico.php/ricerca/show\\_form/p/miur](http://offf.miur.it/pubblico.php/ricerca/show_form/p/miur))

### Obiettivi formativi

Il Corso di Studio in *Filosofia* si propone di offrire agli studenti un'ampia conoscenza delle linee generali della storia della filosofia dai Greci all'età contemporanea.

La formazione non potrà tuttavia prescindere da conoscenze di base nell'ambito di discipline affini come le scienze filologiche, letterarie, antropologiche, sociologiche e psicologiche.

Gli studenti dovranno acquisire adeguate metodologie critico-ermeneutiche e sviluppare, altresì, capacità di analisi e di comunicazione nell'ambito del dibattito teoretico ed etico-politico oggi in corso.

Nella durata del triennio si prevede che sia inoltre conseguita una solida preparazione di base utile ad acquisire quelle competenze che consentiranno agli studenti, dopo il conseguimento del titolo magistrale, di accedere all'insegnamento della filosofia nella scuola secondaria superiore.

I laureati in Filosofia, peraltro, possono svolgere attività professionale nell'ambito della formazione, dell'editoria, della gestione delle attività culturali, della comunicazione, nella programmazione e nell'uso degli strumenti informatici, nell'organizzazione e nella gestione delle risorse umane.

Il Corso di Studio in *Filosofia* mira a formare più in generale competenze idonee a svolgere funzioni lavorative nella pubblica amministrazione e in enti privati.

### Il corso prepara alla professione di:

secondo la [nuova classificazione delle professioni CP2011](#), adottata dal 2011 dall'ISTAT

Classificazione ISTAT CP2011	Nomenclatura e classificazione delle Unità Professionali
2.5.4.5.1	Archivisti
2.5.4.5.2	Bibliotecari
2.5.4.5.3	Curatori e conservatori di musei
2.6.5.3.2	Esperti della progettazione formativa e curricolare
2.6.5.4.0	Consiglieri dell'orientamento

## Requisiti di ammissione al Corso di Studio in Filosofia

Per essere ammessi al Corso di Studio in *Filosofia* gli studenti devono essere in possesso di un Diploma di scuola secondaria superiore o di altro titolo di studio conseguito all'estero, riconosciuto idoneo.

Si richiede la capacità di intendere e di esporre in corretta forma scritta e orale un testo italiano inerente a una delle discipline di base del corso di laurea. Si chiede inoltre un'adeguata preparazione iniziale consistente nel possesso di conoscenze di base nell'area umanistica.

A partire dall'anno accademico 2008/2009 gli immatricolandi devono svolgere, per via telematica, una prova di valutazione, il cui esito non è vincolante ai fini dell'iscrizione, con lo scopo di fornire indicazioni generali sulle attitudini dello studente a intraprendere gli studi prescelti e sullo stato delle conoscenze di base.

Il Corso di Studio valuterà la possibilità di fornire strumenti informatici per mettere in condizione gli studenti di sanare in modalità e-learning eventuali lacune che fossero emerse nella loro formazione pregressa.

## Passaggi dall'ordinamento D.M. 509/1999 all'ordinamento D.M. 270/2004

Lo studente, che voglia optare per l'ordinamento di nuova attivazione, può presentare entro il 30 novembre domanda alla Commissione per il coordinamento didattico, la quale, esaminando caso per caso, istruirà le pratiche su cui è prevista la delibera della Commissione per il Coordinamento Didattico del Corso di Studio.

Per gli studenti provenienti da altro Dipartimento o da altri Atenei vale il parere espresso dalla Commissione per il coordinamento didattico, alla quale va presentata domanda di riconoscimento e di convalida degli esami sostenuti, per la successiva delibera da parte della Commissione per il Coordinamento Didattico del Corso di Studio.

## Articolazione degli insegnamenti

Per conseguire la laurea lo studente dovrà acquisire 60 crediti (CFU) per ognuno dei tre anni di corso, per un totale di **180** crediti (CFU).

Ogni credito corrisponde a 25 ore di apprendimento che comprendono le ore di lezione, di esercitazione, di seminario e di altre attività formative, più le ore di studio individuale necessarie per completare la preparazione in vista dell'esame.

L'attività di studio è costituita da circa un terzo della frequenza ai corsi di singoli insegnamenti.

Tutti i corsi, relativi all'ordinamento D.M. 270/2004, sono articolati in 60 ore di lezioni per 12 crediti e in 30 ore di lezioni per 6 crediti.

I corsi si svolgono in **2 semestri** così distribuiti:

**I** semestre da ottobre a dicembre e **II** semestre da marzo a maggio.

Tra le novità introdotte con l'attivazione dell'ordinamento D.M. 270/2004, oltre la riduzione del numero di esami (17 esami nel corso dell'intero triennio) e la maggiore razionalizzazione della

didattica, si segnala l'attuazione eventuale di corsi cosiddetti integrati, svolti da 2 docenti che coordinano tra loro l'attività didattica allo scopo di costruire un unico percorso di studio per lo studente, il quale sosterrà comunque un solo esame per un totale di 12 crediti.

L'ordinamento di nuova attivazione consente allo studente di conseguire, già nel triennio, tutti i crediti necessari per l'accesso alle Classi di insegnamento (alle quali si accede, però, con il titolo di dottore magistrale).

Si ricorda comunque che per essere ammessi alla classe **A037** (Storia e Filosofia), in ossequio al decreto del MIUR n. 22 del 09 febbraio 2005, bisogna aver conseguito 36 crediti di discipline storiche così ripartiti:

12 CFU in M-STO/01 (Storia medievale)		
12 CFU in M-STO/02 (Storia moderna)	e	M-STO/04 (Storia contemporanea)
12 CFU in L-ANT/02 (Storia greca)	e	L-ANT/03 (Storia romana)

Gli studenti che hanno già conseguito il titolo triennale possono integrare gli insegnamenti necessari con iscrizioni ai singoli corsi.

### **Esami di profitto**

Gli esami di profitto sono regolamentati dall'art. 20 del **RDA** [Regolamento Didattico di Ateneo] (DR\_02332\_02LUG2014).

Le prove di valutazione possono consistere in prove scritte e/o orali, secondo le indicazioni fornite a inizio anno dal singolo docente.

È ammesso che si svolgano prove intermedie che non danno però luogo a verbalizzazione formale né all'acquisizione di crediti, ma del cui risultato va tenuto conto nel momento della valutazione finale.

Gli esami di profitto si svolgono di norma subito dopo la fine dei corsi nei mesi di gennaio e febbraio per il primo semestre, in quelli di giugno e luglio per il secondo semestre.

Sono previste inoltre sedute di esami in settembre, e, a partire dall'anno accademico 2007/2008 sono state introdotte, su delibera della Facoltà di Lettere e Filosofia, per l'ordinamento DM 509/1999, le sedute straordinarie di aprile e novembre.

Gli appelli di aprile e novembre sono stati successivamente aperti ai fuori corso del nuovissimo ordinamento e ai laureandi (iscritti al terzo anno di corso).

Tra una seduta di esami e l'altra devono trascorrere almeno 15 giorni.

### **Attività a scelta**

Lo studente può scegliere nell'ambito dell'offerta formativa dell'intero Ateneo di conseguire il numero di crediti previsto (**12** CFU) frequentando un corso da 12 crediti con relativo esame di profitto, che verrà computato nella media finale.

Vanno esclusi dalla scelta corsi già frequentati nell'ambito del triennio e comunque aventi lo stesso codice d'esame.

### **Ulteriori conoscenze linguistiche e informatiche (e altre attività)**

Lo studente può acquisire i crediti previsti (**1** CFU per le conoscenze linguistiche o abilità informatiche o altre attività e **1** CFU relativo alla conoscenza di una lingua straniera anche ai fini

della stesura dell'elaborato finale (oppure 4 CFU per gli studenti ancora iscritti all'ordinamento D.M. 509/1999), partecipando alle attività formative organizzate dall'Ateneo, dal Dipartimento di Studi Umanistici e dal Corso di Studio.

Sarà data notizia all'inizio dei corsi dell'offerta formativa del **CLA** (Centro Linguistico di Ateneo), oppure di altre iniziative, come seminari o letture di testi, convegni etc., per i quali sia stata fatta richiesta di accreditamento al Corso di Studio.

Saranno peraltro riconosciute, nello spirito della normativa ministeriale vigente, le attività svolte fuori dell'istituzione universitaria, epperò tali da poter essere convalidate come “*ulteriori conoscenze*”, se congruenti con il corso di studi e soprattutto se adeguatamente documentate.

Lo studente potrà presentare alla Commissione per il coordinamento didattico domanda di riconoscimento crediti sulla quale la Commissione per il Coordinamento Didattico del Corso di Studio è chiamata di volta in volta a deliberare.

Gli ambiti possibili di tali attività sono qui elencati:

- arte e spettacolo;
- conoscenze musicali;
- teologia;
- iniziative culturali;
- beni culturali e ambientali;
- corsi di lingua straniera;
- corsi di informatica (patente europea).

## **Prova finale**

La laurea in *Filosofia* si consegue dopo aver superato una prova finale che consiste nella discussione di una relazione scritta (elaborata dal laureando sotto la guida di un tutor) sulle attività di ricerca in ambito testuale e/o bibliografico, ovvero su esperienze didattiche e formative maturate nel percorso di studio e coerenti con gli obiettivi generali della classe, in seduta pubblica e dinanzi a una commissione giudicatrice (art. 24 del RDA – DR\_02332\_02LUG2014).

La prova finale mira a verificare la capacità di esporre con chiarezza i contenuti dell'elaborato scritto e di argomentare con adeguato senso critico la tesi posta a sostegno del particolare tema affrontato.

La valutazione conclusiva sarà determinata dalla commissione sommando il voto conseguito nella discussione dell'elaborato alla media conseguita negli esami di profitto tradotta in centodecimi.

È possibile conseguire la laurea con lode a condizione che la commissione sia di parere unanime nell'attribuirla.

# Programmazione

## Anno Accademico 2015 / 2016

**N58-08-15**      **immatricolati 2015 /2016**

Anno	Semestre	Insegnamento / Attività	CFU	Docente	S.S.D.	Area Formativa	Modalità di copertura
1°	I	Filosofia Teoretica (A-L)	12	Renata VITI CAVALIERE	M-FIL/01	Base	Risorse del Dipartimento
		Filosofia Teoretica (M-Z)		Nicola RUSSO			Risorse del Dipartimento
1°	II	Storia della Filosofia Antica	6	Lidia PALUMBO	M-FIL/07	Caratterizzante	Risorse del Dipartimento
1°	I	Storia delle Dottrine Politiche (A-L)	6	Francesco BORRELLI	SPS/02	Base	Risorse del Dipartimento
		Storia delle Dottrine Politiche (M-Z)		Alessandro ARIENZO			Risorse del Dipartimento
		<b>Un insegnamento a scelta tra:</b>	12				
1°	I	Filosofia Morale		Marco IVALDO	M-FIL/03	Base	Risorse del Dipartimento
	I	Filosofia Pratica		Paolo AMODIO			Risorse del Dipartimento
		<b>Un insegnamento a scelta tra:</b>	12				
1°	I	Storia delle Religioni		Luca ARCARI	M-STO/06	Affine ed Integrativo	Risorse del Dipartimento
	II	Storia Medievale		Francesco SENATORE	M-STO/01	Affine ed Integrativo	Risorse del Dipartimento
		<b>Un insegnamento a scelta tra:</b>	12				
1°	II	Storia Greca		Eduardo FEDERICO	L-ANT/02	Base	Mutuazione dal CdS in Storia AF 10906
1°	I	Storia Romana		Dario NAPPO	L-ANT/03	Base	Mutuazione dal CdS in Storia AF 54926

Anno	Semestre	Insegnamento / Attività	CFU	Docente	S.S.D.	Area	Modalità di copertura
2°	I	Letteratura Italiana	6	Domenico GIORGIO	L-FIL-LET/10	Base	Risorse del Dipartimento
2°	I	Storia della Filosofia Medievale	6	Valeria SORGE	M-FIL/08	Caratterizzante	Risorse del Dipartimento
2°	II	Storia delle Filosofie Europee - <b>Parte 1</b> <b>Corso integrato</b> 6 + 6 CFU	6 + 6	Giuseppe CACCIATORE	M-FIL/06	Base	Risorse del Dipartimento
		Storia delle Filosofie Europee - <b>Parte 2</b> <b>Corso integrato</b> 6 + 6 CFU		Salvatore GIAMMUSSO			Risorse del Dipartimento
2°	I	<b>Un insegnamento a scelta</b> tra tutti gli esami offerti dall'Ateneo da 12 CFU oppure <b>due</b> da 6 CFU	12			Attività a scelta dello Studente - Art. 10, comma 5, lettera A	Risorse dell'Ateneo
		<b>Un insegnamento a scelta tra:</b>	12				
2°	II	Gnoseologia		Giuseppe GIANNETTO	M-FIL/01	Caratterizzante	Contratto
	I	Logica		Nicola GRANA	M-FIL/02	Caratterizzante	Risorse del Dipartimento
	I	Filosofia della Scienza		Nicola RUSSO	M-FIL/02	Caratterizzante	Risorse del Dipartimento
		<b>Un insegnamento a scelta tra:</b>	12				
2°	II	Storia della Filosofia Contemporanea - <b>Parte 1</b> <b>Corso integrato</b> 6 + 6 CFU		Domenico CONTE	M-FIL/06	Caratterizzante	Risorse del Dipartimento
		Storia della Filosofia Contemporanea - <b>Parte 2</b> <b>Corso integrato</b> 6 + 6 CFU		Domenico CONTE			Risorse del Dipartimento
2°	I	Storia della Filosofia Moderna		Fabrizio LOMONACO	M-FIL/06	Caratterizzante	Risorse del Dipartimento

Anno	Semestre	Insegnamento / Attività	CFU	Docente	S.S.D.	Area	Modalità di copertura
		<b>Un insegnamento a scelta tra:</b>	<b>12</b>				
3°	II	Storia Contemporanea		Giovanna CIGLIANO	M-STO/04	Base	Risorse del Dipartimento
	II	Storia Moderna		Piero VENTURA	M-STO/02	Base	Mutuazione dal CdS in Archeologia e Storia delle Arti AF 00154
		<b>Un insegnamento a scelta tra:</b>	<b>12</b>				
3°	I	Filosofia della Storia		Giuseppe Antonio DI MARCO	M-FIL/03	Caratterizzante	Risorse del Dipartimento
	I	Storia della Filosofia Morale		Felice Ciro PAPPARO	M-FIL/03	Caratterizzante	Risorse del Dipartimento
		<b>Un insegnamento a scelta tra:</b>	<b>12</b>				
3°	II	Estetica		Leonardo DISTASO	M-FIL/04	Caratterizzante	Risorse del Dipartimento
	I	Filosofia del Linguaggio - <b>Parte 1</b> <b>Corso integrato</b> 6 + 6 CFU		Rocco PITITTO	M-FIL/05	Caratterizzante	Risorse del Dipartimento
		Filosofia del Linguaggio - <b>Parte 2</b> <b>Corso integrato</b> 6 + 6 CFU		Rocco PITITTO			
		<b>Un insegnamento a scelta tra:</b>	<b>12</b>				
3°	II	Pedagogia Generale		Flavia SANTOIANI	M-PED/01	Caratterizzante	Risorse del Dipartimento
	I	Psicologia Generale		TACE per l'A.A. 2015 / 2016	M-PSI/01	Caratterizzante	TACE per l'A.A. 2015 / 2016
	I	Sociologia Generale		TACE per l'A.A. 2015 / 2016	SPS/07	Caratterizzante	TACE per l'A.A. 2015 / 2016
segue							



Anno	Semestre	Insegnamento / Attività	CFU	Docente	S.S.D.	Area	Modalità di copertura
		<b>Un insegnamento a scelta tra:</b>	<b>6</b>				
3°	II	Lingua e Letteratura Greca		TACE per l'A.A. 2015 / 2016	L-FIL-LET/02	Affine ed Integrativo	TACE per l'A.A. 2015 / 2016
	II	Lingua e Letteratura Latina		Rossana VALENTI	L-FIL-LET/04	Affine ed Integrativo	Risorse del Dipartimento
	I	Lingua e Traduzione - Lingua Francese		TACE per l'A.A. 2015 / 2016	L-LIN/04	Affine ed Integrativo	TACE per l'A.A. 2015 / 2016
	I	Lingua e Traduzione - Lingua Inglese		Flavia CAVALIERE	L-LIN/12	Affine ed Integrativo	Risorse del Dipartimento
Anno	Semestre	Insegnamento / Attività	CFU	Docente	S.S.D.	Area	Modalità di copertura
3°	II	Conoscenza di una lingua straniera	1			Lingua straniera Art. 10, comma 5, lettera C	
3°	I	Abilità Informatiche e Telematiche	1			Ulteriori conoscenze Art. 10, comma 5, lettera D	
3°	II	Prova finale	4			Art. 10, comma 5, lettera C	

## Riepilogo Alfabetico Attività / Insegnamenti

### Anno Accademico 2015 / 2016

Legenda	
Area Funzionale	A = Affini ed Integrative
Area Funzionale	B = Base
Area Funzionale	C = Caratterizzante
Area Funzionale	S = a Scelta dello Studente
Area Funzionale	U = Ulteriori Attività formative

TABELLA RIEPILOGATIVA					
AF	Insegnamento / Attività	S.S.D.	Settore Concoursuale	CFU	Area Funzionale
28575	Abilità Informatiche e Telematiche			1	U
28581	Attività formative a scelta dello studente	Non Definito		12	S
30294	Conoscenza di una lingua straniera			1	U
54397	Estetica	M-FIL/04	11/C4	12	C
49849	Filosofia del linguaggio (parte 1)	M-FIL/05	11/C4	6	C
49850	Filosofia del linguaggio (parte 2)	M-FIL/05	11/C4	6	C
04856	Filosofia della Scienza	M-FIL/02	11/C2	12	C
50596	Filosofia della Storia	M-FIL/03	11/C3	12	C
54310	Filosofia Morale	M-FIL/03	11/C3	12	B
U0492	Filosofia Pratica	M-FIL/03	11/C3	12	B
51913	Filosofia Teoretica (A-L)	M-FIL/01	11/C1	12	B
51913	Filosofia Teoretica (M-Z)	M-FIL/01	11/C1	12	B
05580	Gnoseologia	M-FIL/01	11/C1	12	C
54199	Letteratura Italiana	L-FIL-LET/10	10/F1	6	B
12638	Lingua e Letteratura Greca	L-FIL-LET/02	10/D2	6	A
00329	Lingua e Letteratura Latina	L-FIL-LET/04	10/D3	6	A

<b>AF</b>	<b>Insegnamento / Attività</b>	<b>S.S.D.</b>	<b>Settore Concorsuale</b>	<b>CFU</b>	<b>Area Funzionale</b>
<b>30314</b>	<b>Lingua e Traduzione - Lingua Francese</b>	L-LIN/04	10/H1	<b>6</b>	<b>A</b>
<b>15645</b>	<b>Lingua e Traduzione - Lingua Inglese</b>	L-LIN/12	10/L1	<b>6</b>	<b>A</b>
<b>28155</b>	<b>Logica</b>	M-FIL/02	11/C2	<b>12</b>	<b>C</b>
<b>49100</b>	<b>Pedagogia Generale</b>	M-PED/01	11/D1	<b>12</b>	<b>C</b>
<b>20133</b>	<b>Prova Finale</b>			<b>4</b>	<b>U</b>
<b>51877</b>	<b>Psicologia Generale</b>	M-PSI/01	11/E1	<b>12</b>	<b>C</b>
<b>21591</b>	<b>Sociologia Generale</b>	SPS/07	14/C1	<b>12</b>	<b>C</b>
<b>53676</b>	<b>Storia Contemporanea</b>	M-STO/04	11/A3	<b>12</b>	<b>B</b>
<b>54197</b>	<b>Storia della Filosofia Antica</b>	M-FIL/07	11/C5	<b>6</b>	<b>C</b>
<b>15364</b>	<b>Storia della Filosofia Contemporanea (parte 1)</b>	M-FIL/06	11/C5	<b>6</b>	<b>C</b>
<b>15365</b>	<b>Storia della Filosofia Contemporanea (parte 2)</b>	M-FIL/06	11/C5	<b>6</b>	<b>C</b>
<b>28138</b>	<b>Storia della Filosofia Medievale</b>	M-FIL/08	11/C5	<b>6</b>	<b>C</b>
<b>50484</b>	<b>Storia della Filosofia Moderna</b>	M-FIL/06	11/C5	<b>12</b>	<b>C</b>
<b>10552</b>	<b>Storia della Filosofia Morale</b>	M-FIL/03	11/C3	<b>12</b>	<b>C</b>
<b>54300</b>	<b>Storia delle Dottrine Politiche (A-L)</b>	SPS/02	14/B1	<b>6</b>	<b>B</b>
<b>54300</b>	<b>Storia delle Dottrine Politiche (M-Z)</b>	SPS/02	14/B1	<b>6</b>	<b>B</b>
<b>28140</b>	<b>Storia delle Filosofie Europee</b>	M-FIL/06	11/C5	<b>6</b>	<b>B</b>
<b>28141</b>	<b>Storia delle Filosofie Europee</b>	M-FIL/06	11/C5	<b>6</b>	<b>B</b>
<b>51853</b>	<b>Storia delle Religioni</b>	M-STO/06	11/A4	<b>12</b>	<b>A</b>
<b>51931</b>	<b>Storia Greca</b>	L-ANT/02	10/D1	<b>12</b>	<b>B</b>
<b>22591</b>	<b>Storia Medievale</b>	M-STO/01	11/A1	<b>12</b>	<b>A</b>
<b>55685</b>	<b>Storia Moderna</b>	M-STO/02	11/A2	<b>12</b>	<b>B</b>
<b>51937</b>	<b>Storia Romana</b>	L-ANT/03	10/D1	<b>12</b>	<b>B</b>

# PROGRAMMI

Anno Accademico 2015 / 2016

Docente: *Prof. Leonardo DISTASO*

3° Anno, II Semestre

**ESTETICA**

**AESTHETICS**

**Settore Scientifico – Disciplinare:**

M-FIL/04

**CFU**

12

**Settore Concorsuale:**

11/C4

**AF**

54397

**Modulo:**

Unico

**Copertura:**

Risorse Dipartimento

**Impegno orario complessivo del docente:**  
**di cui**

60

**Lezione:** 60

**Esercitazione:**

**Laboratorio:**

## Articolazione del modulo e obiettivi formativi

Il modulo si articolerà in lezioni frontali e con l'ausilio di strumenti multimediali per migliorare la comprensione degli argomenti.

Gli obiettivi sono quelli di mostrare alcuni aspetti significativi dell'arte del 900 e alcuni problemi che essa ha offerto alla riflessione estetica del secolo.

## Argomento del corso

*Industria culturale ed estetizzazione dell'arte.*

## Contenuti

La concezione dell'*art pour l'art*, intesa come teologia dell'arte, oltre che rinnovare l'idea di arte pura non fa che portare confusione nel rapporto tra arte e vita. Tale confusione conduce a un doppio scacco: da un lato, alla reificazione dell'arte auratica sotto la bandiera della sacra tradizione, dall'altro a un'estetizzazione dell'arte che scioglie i legami con la realtà proprio nel momento in cui sostiene la reificazione dell'arte tradizionale.

L'arte cosiddetta pura diventa prodotto culinario dell'industria culturale proprio là dove promette di far corrispondere la sua rinata verità al reale, schiacciandosi sul vigente senza fare i conti con esso.

Durante le lezioni si cercherà di rendere multimediale la metodologia didattica e di apprendimento.

## Testi

1. Theodor W. Adorno, Max Horkheimer, *Dialettica dell'Illuminismo* (1947), Einaudi.
2. Theodor W. Adorno, *Teoria estetica* (1961-1969, postuma), Einaudi (parti da definire).
3. Walter Benjamin, *L'opera d'arte nell'epoca della sua riproducibilità tecnica* (1935-'36), Donzelli.
4. Walter Benjamin, *Elementi di teoria della conoscenza, teoria del progresso*, in I "Passages" di Parigi, Opere complete, vol. IX, pp. 510-549.

## Area Formativa

Caratterizzante.

<b>Tipo di insegnamento</b> Opzionale.
<b>Propedeuticità</b> Nessuna.
<b>Modalità di accertamento del profitto</b> Esame orale.
<b>Orario e Luogo di Ricevimento</b> Dipartimento di Studi Umanistici Sezione di Filosofia Via Porta di Massa 1 – Scala A/B, 3° Piano, Stanza 14 <a href="mailto:leonardo.distaso@unina.it">leonardo.distaso@unina.it</a> Consultare il sito web docenti <a href="https://www.docenti.unina.it/leonardo.distaso">https://www.docenti.unina.it/leonardo.distaso</a>

Docente: <b>Prof. Rocco PITITTO</b>			
3° Anno, I Semestre <b>Corso Integrato (6+6 CFU)</b>			
<b>FILOSOFIA DEL LINGUAGGIO</b>		<b>PHILOSOPHY OF LANGUAGE</b>	
<b>Settore Scientifico – Disciplinare:</b>	M-FIL/05	<b>CFU</b>	12
<b>Settore Concorsuale:</b>	11/C4	<b>AF</b>	AF 00319 INTEGRATA: 49849 49850
<b>Modulo:</b>	Corso integrato <b>Parte 1 - 30 ore</b> Prof. R. Pititto	<b>Copertura:</b>	Risorse Dipartimento
	Corso integrato <b>Parte 2 - 30 ore</b> Prof. R. Pititto		Risorse Dipartimento
<b>Impegno orario complessivo del docente:</b>	60 (30 +30) ore		
<b>di cui</b>	<b>Lezione:</b> 30 + 30	<b>Esercitazione:</b>	<b>Laboratorio:</b>
<b>Articolazione del modulo e obiettivi formativi</b>			
<i>Argomenti:</i> Il linguaggio: una risorsa dell'uomo e per l'uomo. L'origine del linguaggio: dalla mano alla bocca. Natura del segno linguistico. Lo sviluppo del linguaggio infantile. Le regole del linguaggio e le sue funzioni. La filosofia degli atti linguistici. Produzione del discorso e sistema sociale. Il relativismo linguistico e l'ipotesi "Sapir-Whorf". La semantica generale. I disturbi del linguaggio e lo sviluppo mentale. Il verbo "essere": un viaggio al centro della frase. La lingua nel cervello. I codici che regolano i comportamenti dell'uomo. Evoluzione delle relazioni umane. Dall'io al noi.			
<b>Argomento del corso</b>			
<i>"L'essere che può venir compreso è linguaggio"</i>			
<b>Contenuti</b>			
Tutti gli esseri, animati o inanimati, sono parte del mondo, ma soltanto l'uomo, dotato della mente e del linguaggio, fa parte del mondo e lo possiede. Il fatto di essere parte del mondo non significa di per sé possedere il mondo. Perché è attraverso il dono del linguaggio, la risorsa che lo caratterizza in via esclusiva come essere umano, che l'uomo possiede il mondo, come la sua dimora più originaria, creandolo e ricreandolo, cambiandolo e trasformandolo, ponendo			

domande e chiedendo risposte. Nessun altro essere può rivendicare di far parte del mondo, di possederlo, anche se solo simbolicamente, di ricrearlo e di trasformarlo, adattandolo di continuo ai suoi 'bisogni' e ai suoi obiettivi. Rispondere alla domanda sul perché e sul come sia possibile per l'uomo, tramite l'attività della mente e l'attività del linguaggio, abitare il mondo, possederlo e ricrearlo, è il filo conduttore del corso e la ragione ultima di una ricerca 'appassionata' sull'uomo e sul suo destino.

### Testi di riferimento

- Émile BENVENISTE, *Essere di parola. Semantica, soggettività, cultura*, Bruno Mondadori, Milano 2009;
- Eugenio COSERIU, *Il linguaggio e l'uomo attuale. Saggi di filosofia del linguaggio*, a cura di C. Bota e M. Schiavi, Edizioni Centro Studi Campostrini, Verona 2007;
- ROCCO PITITTO, *Pensare, parlare, fare. Introduzione alla filosofia del linguaggio*, Diogene Edizioni, Pomigliano d'Arco 2012;

### Un testo a scelta tra i seguenti:

- D. C. DENNETT, *Strumenti per pensare*, Cortina, Milano 2014;
- M. Gilbert, *Il noi collettivo. Impegno congiunto e mondo sociale*, Raffaello Cortina, Milano 2015;
- D. JERVOLINO, *Il Cogito e l'ermeneutica. La questione del soggetto in Ricoeur*, Marietti, Genova 1993 (Il volume è in distribuzione gratuita presso la cattedra di Filosofia del Linguaggio);

Nel corso delle lezioni saranno date agli studenti indicazioni tematiche specifiche e informazioni bibliografiche più dettagliate, relativamente agli argomenti da studiare.

### Area Formativa

Caratterizzante.

### Tipo di insegnamento

Opzionale.

### Propedeuticità

Nessuna.

### Modalità di accertamento del profitto

Esame orale (unico corso integrato)

### Orario e Luogo di Ricevimento

Dipartimento di Studi Umanistici

Sezione di Filosofia

Via Porta di Massa 1 - Scala A/B, 3° Piano, Stanza 3

[pititto@unina.it](mailto:pititto@unina.it)

081 2535513

Consultare il sito web docenti <https://www.docenti.unina.it/rocco.pititto>

Docente: **Prof. Nicola RUSSO**

2° Anno, I Semestre

**FILOSOFIA DELLA SCIENZA**

**PHILOSOPHY OF SCIENCE**

**Settore Scientifico – Disciplinare:**

M-FIL/02

**CFU** 12

**Settore Concorsuale:**

11/C2

**AF** 04856

<b>Modulo:</b>	Unico	<b>Copertura:</b>	Risorse Dipartimento
<b>Impegno orario complessivo del docente:</b>	60		
<b>di cui</b>	<b>Lezione: 60</b>	<b>Esercitazione:</b>	<b>Laboratorio:</b>
<b>Articolazione del modulo e obiettivi formativi</b>			
Scopo del corso è gettare luce su alcuni dei momenti teorici cruciali per il passaggio dalla cosmologia dei primi filosofi greci alla astronomia alessandrina. In particolare, saranno focalizzate le questioni relative al costituirsi e precisarsi del concetto epistemologico di fenomeno e la determinazione teorica e metodologica del rapporto tra osservazione ed elaborazione matematica. In assenza di un'antologia degli scritti antichi di astronomia e, molto spesso, anche di una loro traduzione, i riferimenti testuali più significativi saranno forniti durante il corso.			
<b>Argomento del corso</b>			
<i>Fenomeno, osservazione e teoria nell'astronomia antica.</i>			
<b>Contenuti</b>			
<b>Testi</b>			
- PLATONE, <i>Timeo</i> , una qualsiasi edizione con il testo a fronte.			
- ARISTOTELE, <i>Il cielo</i> , tr. it. di A. Jori, Bompiani, Milano 2002.			
- LUIGI LAINO, <i>Salvare i fenomeni</i> , Mimesis, Milano 2015 (in corso di pubblicazione).			
<b>Area Formativa</b>			
Caratterizzante.			
<b>Tipo di insegnamento</b>			
Opzionale.			
<b>Propedeuticità</b>			
Nessuna.			
<b>Modalità di accertamento del profitto</b>			
Esame orale.			
<b>Orario e Luogo di Ricevimento</b>			
Dipartimento di Studi Umanistici			
Sezione di Filosofia			
Via Porta di Massa 1, Scala A/B, 3° Piano, Stanza 22			
<a href="mailto:nicrusso@unina.it">nicrusso@unina.it</a>			
Consultare il sito web docenti <a href="https://www.docenti.unina.it/nicola.russo">https://www.docenti.unina.it/nicola.russo</a>			

Docente: <i>Prof. Giuseppe Antonio DI MARCO</i>			
3° Anno, I Semestre			
<b>FILOSOFIA DELLA STORIA</b>		<b>PHILOSOPHY OF HISTORY</b>	
<b>Settore Scientifico – Disciplinare:</b>	M-FIL/03	<b>CFU</b>	12
<b>Settore Concorsuale:</b>	11/C3	<b>AF</b>	50596
<b>Modulo:</b>	Unico	<b>Copertura:</b>	Risorse Dipartimento
<b>Impegno orario complessivo del docente:</b>	60		
<b>di cui</b>	<b>Lezione: 60</b>	<b>Esercitazione:</b>	<b>Laboratorio:</b>
<b>Articolazione del modulo e obiettivi formativi</b>			
Obiettivo del corso è studiare il concetto marxiano di “critica” per arrivare ad apprendere, in			

che cosa consiste il metodo materialistico storico e dialettico. Si partirà dal significato della “critica positiva” che Marx sviluppa in opposizione alla “critica critica” di Bruno Bauer e in collegamento, all’inizio, con la critica di Ludwig Feuerbach.

Poi si studierà il significato dell’ “attività rivoluzionaria pratico-critica”, sviluppato, invece, in opposizione a Feuerbach.

Infine, si arriverà alla “critica dell’economia politica” attraverso l’astrazione determinata e il capovolgimento della dialettica di Hegel.

Il corso sarà articolato nelle le lezioni del docente, e gli interventi di studiosi di Hegel, Feuerbach e Marx.

### Argomento del corso

*Il concetto di “critica” in Karl Marx*

### Contenuti

#### Testi

- Karl Marx, Friedrich Engels, *Opere, III, 1843-1844*, a cura di Nicolao Merker, Editori Riuniti, Roma, 1976, da p. 249 a p. 376;
- Karl Marx, Friedrich Engels, *Opere, V, 1845-1846*, a cura di Fausto Codino, Editori Riuniti, Roma, 1972, da p. 3 a p. 104;
- Karl Marx, Friedrich Engels, *Opere, XXIX, Scritti economici di Karl Marx, luglio 1857 – febbraio 1858*, a cura di Nicolao Merker, Editori Riuniti, Roma, 1986, da p. 15 a p. 44;
- Karl Marx, *Il capitale. Critica dell'economia politica, Libro primo*, traduzione italiana di Delio Cantimori, Editori Riuniti, Roma 1994, da p. 37 a p. 45;
- Valerio Verra, *Introduzione a Hegel*, Laterza, Roma-Bari, 2013;
- Claudio Cesa, *Introduzione a Feuerbach*, Laterza, Roma-Bari, 2003.

### Area Formativa

Caratterizzante.

### Tipo di insegnamento

Opzionale.

### Propedeuticità

Nessuna.

### Modalità di accertamento del profitto

Esame orale e/o scritto.

### Orario e Luogo di Ricevimento

Dipartimento di Studi Umanistici

Sezione di Filosofia

Via Porta di Massa 1 - Scala A/B, 3° Piano, Stanza 11

[dimarco@unina.it](mailto:dimarco@unina.it)

081 2535505

Consultare il sito web docenti [https://www.docenti.unina.it/giuseppe%20antonio.di\\_marco](https://www.docenti.unina.it/giuseppe%20antonio.di_marco)

Docente: **Prof. Marco IVALDO**

1° Anno, I Semestre

**FILOSOFIA MORALE**

**MORAL PHILOSOPHY**

**Settore Scientifico – Disciplinare:**

M-FIL/03

**CFU** 12

**Settore Concorsuale:**

11/C3

**AF** 54310



<b>Modulo:</b>	Unico	<b>Copertura:</b>	Risorse Dipartimento
<b>Impegno orario complessivo del docente:</b>	60		
<b>di cui</b>	<b>Lezione: 60</b>	<b>Esercitazione:</b>	<b>Laboratorio:</b>
<b>Articolazione del modulo e obiettivi formativi:</b>			
<i>Il programma kantiano di una critica della facoltà di giudicare e la sua 'ricezione politica' in Hannah Arendt</i>			
<p>Pubblicata nel 1790 la <i>Critica del Giudizio</i> rappresenta lo sforzo di Kant di elaborare una mediazione sistematica fra il sapere elaborato sulla base di concetti della natura e il sapere fondato sul concetto della libertà.</p> <p>Questo compito viene affidato a una originale teoria del giudizio riflettente, che viene visto all'opera sia nei giudizi di gusto, o estetici, che in quelli relativi alla finalità della natura. Ciascuno di essi apre a suo modo, per Kant, a una considerazione morale del mondo, attraverso le mediazioni dei concetti del bello ("simbolo del bene"), del sublime e della teleologia.</p> <p>La <i>Critica del Giudizio</i> ha conosciuto, già a partire dal cosiddetto "idealismo tedesco", molteplici riprese. Tra queste spicca la lettura che nell'autunno del 1970, presso la New School of Social Research di New York, ne ha praticato Hannah Arendt, che interpreta la figura del giudizio messa a fuoco da Kant come una teoria del giudizio relativo al mondo comune, ovvero del giudizio politico.</p>			
<b>Argomento del corso</b>			
<i>Estetica, teleologia ed etica.</i>			
<b>Contenuti</b>			
<b>Testi</b>			
- KANT, Immanuel: <i>Critica del Giudizio</i> . Laterza. Roma-Bari 2008.			
<i>oppure</i>			
- KANT, Immanuel: <i>Critica della facoltà del giudizio</i> . Einaudi. Torino 2011.			
(durante le lezioni potrà essere utilizzata dagli studenti una di queste edizioni italiane; il docente terrà comunque presente l'originale tedesco)			
- ARENDT, Hannah: <i>Teoria del giudizio politico</i> . Il nuovo Melangolo. Genova 2006.			
- HOEFFE, Otfried: <i>Immanuel Kant</i> . Il Mulino. Bologna 2010.			
<b>Lettura consigliata:</b>			
- CARACCILO Alberto: <i>Studi kantiani</i> . Guida. Napoli 1995.			
<b>Area Formativa</b>			
di Base.			
<b>Tipo di insegnamento</b>			
Opzionale.			
<b>Propedeuticità</b>			
Nessuna.			
<b>Modalità di accertamento del profitto</b>			
Esame orale.			
<b>Orario e Luogo di Ricevimento</b>			
Dipartimento di Studi Umanistici			
Sezione di Filosofia			
Via Porta di Massa 1 - Scala A/B, 3° Piano, Stanza 22			
<a href="mailto:ivaldo@unina.it">ivaldo@unina.it</a>			

081 2535440

Consultare il sito web docenti <https://www.docenti.unina.it/marco.ivaldo>

Docente: **Prof. Paolo AMODIO**

1° Anno, I Semestre

**FILOSOFIA PRATICA**

**PRACTICE PHILOSOPHY**

**Settore Scientifico – Disciplinare:**

M-FIL/03

**CFU** 12

**Settore Concorsuale:**

11/C3

**AF** U0492

**Modulo:**

Unico

**Copertura:**

Risorse Dipartimento

**Impegno orario complessivo del docente:**

60

di cui

**Lezione:** 60

**Esercitazione:**

**Laboratorio:**

**Articolazione del modulo e obiettivi formativi**

Il corso si propone di analizzare la questione del “corpo” così come è stata elaborata in alcune linee di pensiero tra la fine del XIX e il XX secolo – a cavaliere tra problemi epistemologici, biologici, antropologici e filosofici – e dei riflessi nella filosofia e nelle scienze contemporanee.

**Argomento del corso**

*Corpi animati, corpi vissuti, menti corporee.*

**Contenuti**

**Testi**

- Friedrich Nietzsche, *Così parlò Zarathustra*, in una qualsiasi edizione
- Maurice Merleau-Ponty, *Fenomenologia della percezione*, Bompiani, Milano 2005 (solo la *Premessa*, l'*Introduzione* e la *Parte prima*, pp. 13-274)
- Humberto R. Maturana, Francisco J. Varela, *Autopoiesi e cognizione. La realizzazione del vivente*, Marsilio Editore, Venezia 2001

**Lecture**

- Thomas Mann, *La montagna incantata*, in una qualsiasi edizione

**Area Formativa**

di Base.

**Tipo di insegnamento**

Opzionale.

**Propedeuticità**

Nessuna.

**Modalità di accertamento del profitto**

Esame orale.

**Orario e Luogo di Ricevimento**

Dipartimento di Studi Umanistici

Sezione di Filosofia

Via Porta di Massa 1 - Scala A/B, 3° Piano, Stanza 21

[paolo.amodio@unina.it](mailto:paolo.amodio@unina.it)

081 2535437

Consultare il sito web docenti <https://www.docenti.unina.it/paolo.amodio>

Docente: <i>Prof.ssa Renata VITI CAVALIERE</i>			
1° Anno, I Semestre			
<b>FILOSOFIA TEORETICA</b> (A-L)		<b>THEORETICAL PHILOSOPHY</b> (A-L)	
<b>Settore Scientifico – Disciplinare:</b>		M-FIL/01	CFU 12
<b>Settore Concorsuale:</b>		11/C1	AF 51913
<b>Modulo:</b>	Unico – Lettere A-L	<b>Copertura:</b>	Risorse Dipartimento
<b>Impegno orario complessivo del docente:</b>		60	
<b>di cui</b>	<b>Lezione:</b> 60	<b>Esercitazione:</b>	<b>Laboratorio:</b>
<b>Articolazione del modulo e obiettivi formativi</b>			
<p>Il corso svolge esercizi di pensiero a partire dal compito della ragione come istanza di emancipazione critica.</p> <p>Muove inoltre dalla riflessione sull'esistenza, sulla storia e sul concetto di umanità, sino all'esito imprescindibile del progetto di costruzione della vita mediante "tecniche" di autoesame e di trasformazione del sé.</p> <p>Obiettivo formativo è quello di avviare gli studenti all'indagine teoretica sui classici del pensiero e nel concreto di un perpetuo processo di crescita intellettuale.</p>			
<b>Argomento del corso</b>			
<i>Esercizi di pensiero sulla natura umana.</i>			
<b>Contenuti</b>			
<b>Testi</b>			
<ul style="list-style-type: none"> <li>- Kant, <i>Scritti sul criticismo</i>, a cura di G. De Flaviis, Laterza 1991</li> <li>- H. Arendt, <i>Che cos'è la filosofia dell'esistenza?</i>, Jaca Book, Milano 2002</li> <li>- H. Arendt, <i>Humanitas mundi. Scritti su Karl Jaspers</i>, a cura e con una introduzione di R. Peluso, Mimesis, Milano 2015</li> <li>- P. Sloterdijk, <i>Devi cambiare la tua vita</i>, Raffaello Cortina, Milano 2010</li> </ul>			
<b>Letture consigliate:</b>			
<ul style="list-style-type: none"> <li>- R. Viti Cavaliere, <i>Giudizio</i>, Guida, Napoli 2009</li> <li>- Autori vari, <i>La filosofia di fronte all'estremo</i>, a cura di S. Forti, Einaudi, Torino 2004</li> </ul>			
N.B.			
Durante il corso saranno fornite ulteriori indicazioni bibliografiche.			
Sono previsti seminari e colloqui integrativi.			
<b>Area Formativa</b>			
di Base.			
<b>Tipo di insegnamento</b>			
Obbligatorio.			
<b>Propedeuticità</b>			
Nessuna.			
<b>Modalità di accertamento del profitto</b>			
Esame orale.			
<b>Orario e Luogo di Ricevimento</b>			
Dipartimento di Studi Umanistici			
Sezione di Filosofia			

Via Porta di Massa 1 - Scala A/B, 3° Piano, Stanza 22  
081 2537479  
[renata.cavaliere@unina.it](mailto:renata.cavaliere@unina.it)  
Consultare il sito web docenti <https://www.docenti.unina.it/renata.cavaliere>

Docente: **Prof. Nicola RUSSO**

1° Anno, I Semestre

**FILOSOFIA TEORETICA**  
**(M-Z)**

**THEORETICAL PHILOSOPHY**  
**(M-Z)**

**Settore Scientifico – Disciplinare:**

M-FIL/01

**CFU** 12

**Settore Concorsuale:**

11/C1

**AF** 51913

**Modulo:** Unico – Lettere **M-Z**

**Copertura:**

Risorse Dipartimento

**Impegno orario complessivo del docente:**  
**di cui** **Lezione:** 60

60

**Esercitazione:**

**Laboratorio:**

**Articolazione del modulo e obiettivi formativi**

Sullo sfondo dell'esposizione dei lineamenti di una filosofia della tecnica come elemento ineludibile per un'interrogazione circa la "natura" e l'evoluzione umane, il corso intende analizzare i contributi dell'antropologia filosofica di Arnold Gehlen e della paleontologia di André Leroi-Gourhan alla formulazione di una teoria dell'uomo, delle sue origini e della sua autocomprensione.

**Argomento del corso**

*Uomo, natura e tecnica tra antropologia filosofica e paleontologia*

**Contenuti**

**Testi**

- A. GEHLEN, *L'uomo. La sua natura e il suo posto nel mondo*, Mimesis, Milano 2010.
- A. LEROI-GOURHAN, *Il gesto e la parola*, a cura di F. Zannino, Einaudi, Torino 1977.
- N. RUSSO, *Polymechanos anthropos*, Guida, Napoli 2008.

**Area Formativa**

di Base.

**Tipo di insegnamento**

Obbligatorio.

**Propedeuticità**

Nessuna.

**Modalità di accertamento del profitto**

Esame orale.

**Orario e Luogo di Ricevimento**

Dipartimento di Studi Umanistici

Sezione di Filosofia

Via Porta di Massa 1 - Scala A/B, 3° Piano, Stanza 21

[nicrusso@unina.it](mailto:nicrusso@unina.it)

Consultare il sito web docenti <https://www.docenti.unina.it/nicola.russo>

Docente: *Prof. Giuseppe GIANNETTO*

2° Anno, II Semestre

**GNOSEOLOGIA**

**GNOSEOLOGY**

**Settore Scientifico – Disciplinare:**

M-FIL/01

**CFU** 12

**Settore Concorsuale:**

11/C1

**AF** 05580

**Modulo:**

Unico

**Copertura:**

Contratto

**Impegno orario complessivo del docente:**

60

**di cui**

**Lezione:** 60

**Esercitazione:**

**Laboratorio:**

#### **Articolazione del modulo e obiettivi formativi**

Il Corso si propone di approfondire i seguenti temi: la rivoluzione copernicana attuata da Kant in filosofia e la concezione dell'a priori fondante; spazio e tempo come forme a priori e la distinzione tra intuizione sensibile e intuizione intellettuale; il Giudizio come talento naturale e la funzione del tempo nello schematismo trascendentale; l'Analitica dei principi, con particolare riferimento alla relazione intelletto-immaginazione delle tre analogie dell'esperienza e il ruolo svolto dal principio di ragion sufficiente come fondazione dell'esperienza; la distinzione tra fenomeno e noumeno e i diversi significati del concetto di noumeno.

Oltre a ciò, verranno individuati, in Schopenhauer, il significato fenomenico del principio di ragion sufficiente, insieme con le quattro radici di questo principio; l'interpretazione della filosofia kantiana, con particolare riferimento alla seconda analogia dell'esperienza e alla contrapposizione tra coscienza empirica e coscienza migliore, presente, nondimeno, sullo sfondo della *Quadruplici radice*; la ragione come facoltà dei concetti e il tempo come schema del principio di ragion sufficiente.

Gli obiettivi formativi che ci proponiamo di raggiungere consistono nello stimolare, con lezioni frontali, gli studenti alla interpretazione dei classici filosofici, con riferimento alla teoria della conoscenza teoreticamente individuata in opere fondamentali degli autori studiati.

#### **Argomento del Corso**

*Il principio di ragion sufficiente in Kant e Schopenhauer come relazione e fondamento dei fenomeni.*

#### **Contenuti**

##### **Testi**

1. E Kant, *La critica della ragion pura*, Laterza, Bari 2005

##### **(I seguenti brani indicati:**

Prefazione alla prima e alla seconda edizione, pp.5-31;

Estetica trascendentale, pp.53-75;

Logica trascendentale. Introduzione, pp.77-85;

Analitica dei principi, Introduzione e capitolo I, sezz. I, II e III, pp.,131-149;

Analogie dell'esperienza, prima, seconda e terza, pp.158-184;

Del principio della distinzione di tutti gli oggetti in generale in fenomeni e noumeni, pp.,199-213).

2. A. Schopenhauer, *La quadruplici radice del principio di ragione sufficiente*, a cura di A. Vigorelli, Guerini e Associati, Milano 1999.

3. G. Giannetto, (a cura di), *Intelletto e ragione in Kant e Schopenhauer*, La scuola di Pitagora

editrice, Napoli 2015.

### **Letture Consigliate**

- S. Marcucci, *Guida alla lettura della Critica della ragion pura di Kant*, Laterza, Bari 2009.
- G. Invernizzi, *Invito al pensiero di Schopenhauer*, Mursia, Milano 2010.

### **Area Formativa**

Caratterizzante.

### **Tipo di insegnamento**

Opzionale.

### **Propedeuticità**

Nessuna.

### **Modalità di accertamento del profitto**

Esame orale.

### **Orario e Luogo di Ricevimento**

Dipartimento di Studi Umanistici

Sezione di Filosofia

Via Porta di Massa 1, scala A/B, Stanza 5

[giuseppe.giannetto@unina.it](mailto:giuseppe.giannetto@unina.it)

Consultare il sito del docente <https://www.docenti.unina.it/giuseppe.giannetto>

Docente: *Prof. Domenico GIORGIO*

2° Anno, I Semestre

### **LETTERATURA ITALIANA**

### **ITALIAN LITERATURE**

**Settore Scientifico – Disciplinare:**

L-FIL-LET/10

**CFU**

6

**Settore Concorsuale:**

10/F1

**AF**

54199

**Modulo:**

Unico

**Copertura:**

Risorse Dipartimento

**Impegno orario complessivo del docente:**

30

di cui

**Lezione:** 30

**Esercitazione:**

**Laboratorio:**

### **Articolazione del modulo e obiettivi formativi**

Il corso intende fornire le linee essenziali della letteratura italiana medievale e rinascimentale, privilegiando movimenti e personalità rilevanti e i più rappresentativi generi letterari del periodo.

### **Titolo del Corso**

*La letteratura italiana dalle origini al Tasso.*

### **Contenuti**

Le origini; la Scuola siciliana e toscana; il Dolce stil novo; Dante; Petrarca; Boccaccio; l'Umanesimo toscano, ferrarese e napoletano; la "questione della lingua"; Ariosto e il poema cavalleresco; Machiavelli; classicismo e anticlassicismo; Tasso.

### **Testo consigliato**

- *Letteratura italiana. Dalle Origini al Seicento*, 1, a cura di Andrea Battistini, Bologna, Il Mulino 2014.

### **Letture e commento dei seguenti classici**

- Giovanni Boccaccio, *Decameron* (Proemio e Introduzione; I,1; II, 5; III,1; IV, Introduzione, 1, 5; V, 8, 9; VI, 4; VII, 2; VIII,3; X, 10; Conclusione)
- Angelo Poliziano, *Stanze* (I, 1-59)
- Niccolò Machiavelli, *Mandragola. Il Principe* (XV-XXVI)

**Area Formativa**  
di Base.

**Tipo di insegnamento**  
Obbligatorio.

**Propedeuticità**  
Nessuna.

**Modalità di accertamento del profitto**  
Esame orale.

**Orario e Luogo di Ricevimento**  
Dipartimento Studi Umanistici,  
Via Porta di Massa 1, scala A/B, 3° piano, Stanza 330  
[domenico.giorgio@unina.it](mailto:domenico.giorgio@unina.it)  
081 2535541  
Consultare il sito web docenti <https://www.docenti.unina.it/domenico.giorgio>

**Docente:**

3° Anno, II Semestre

**LINGUA E LETTERATURA GRECA**

**GREEK LANGUAGE AND LITERATURE**

<b>Settore Scientifico – Disciplinare:</b>	L-FIL-LET/02	<b>CFU</b>	6
<b>Settore Concorsuale:</b>	10/D2	<b>AF</b>	12638
<b>Modulo:</b>	Unico	<b>Copertura:</b>	Nessuna
<b>Impegno orario complessivo del docente:</b>	30		
<b>di cui</b>	<b>Lezione:</b> 30	<b>Esercitazione:</b>	<b>Laboratorio:</b>

**Articolazione del modulo e obiettivi formativi**

**L'INSEGNAMENTO TACE PER L'A.A. 2015 / 2016**

**Contenuti:**

**Area Formativa**  
Affine ed Integrativo.

**Tipo di insegnamento**  
Opzionale.

**Propedeuticità**  
Nessuna.

**Modalità di accertamento del profitto**  
Esame orale.

**Orario e Luogo di Ricevimento**

Docente: **Prof. Rossana VALENTI**

3° Anno, II Semestre

**LINGUA E LETTERATURA LATINA**

**LATIN LANGUAGE AND LITERATURE**

**Settore Scientifico – Disciplinare:**

L-FIL-LET/04

**CFU** 6

**Settore Concorsuale:**

10 D/3

**AF** 00329

**Modulo:**

Unico

**Copertura:**

Risorse Dipartimento

**Impegno orario complessivo del docente:**

30

#### **Articolazione del modulo e obiettivi formativi**

Il modulo è inteso a presentare gli aspetti più rilevanti della formazione del pensiero filosofico latino. Particolare attenzione verrà data alle forme linguistiche della comunicazione filosofica, lungo il filo del rapporto tra lingue storiche e linguaggi scientifici.

Lungo questa linea, verranno letti e analizzati passi di Lucrezio, Cicerone, Seneca, e alcuni testi moderni, redatti in latino.

#### **Titolo del Corso**

*Le forme latine della comunicazione filosofica e scientifica*

#### **Contenuti**

Il corso si articola in lezioni sul lessico latino, con particolare riferimento all'ambito filosofico e scientifico, e in esercitazioni dedicate alla traduzione di passi latini, di epoche e autori diversi.

Si consiglia l'uso di un manuale di *Lingua latina (Grammatica e Sintassi)*, da scegliere tra quelli solitamente in adozione nella scuola.

#### **Testi**

1. Una selezione antologica di passi latini tratti dalle opere di

- Lucrezio (*De rerum natura*),
- Cicerone (*Tusculanae disputationes, De officiis, Academici libri*),
- Seneca (*De constantia sapientis, Naturales Quaestiones*).

I testi saranno resi disponibili nella pagina web del docente, alla voce "Materiale didattico".

2. Un manuale di *Storia della letteratura latina* (testi consigliati):

- F. Cupaiuolo, *Letteratura latina* (Loffredo editore);
- G. B. Conte, *Letteratura latina* (Le Monnier); *La letteratura latina* della Cambridge University, (2 voll., Arnoldo Mondadori Editore);
- A. Cavarzere, A. De Vivo, P. Mastandrea, *Letteratura latina. Una sintesi storica* (Carocci ed.).

3. Un testo a scelta tra:

- E. Vineis, *Il latino* (il Mulino);
- G. Mazzoli, *La prosa filosofica, scientifica, epistolare*, in AA. VV., *La prosa latina. Forme, autori, problemi*, a cura di F. Montanari (La Nuova Italia Scientifica), pp. 145-227.

#### **Area Formativa**

Affine e Integrativo.

#### **Tipo di insegnamento**

Opzionale.

#### **Propedeuticità**

Nessuna.



**Modalità di accertamento del profitto**

Esame orale.

**Orario e Luogo di Ricevimento**

Dipartimento di Studi Umanistici

Sezione di Scienze dell'Antichità

Via Porta di Massa 1, scala B, 1° piano, Stanza 120

[rossana.valenti@unina.it](mailto:rossana.valenti@unina.it)Consultare il sito web docenti <https://www.docenti.unina.it/rossana.valenti>**Docente:**

3° Anno, I Semestre

**LINGUA E TRADUZIONE –  
LINGUA FRANCESE****FRENCH LANGUAGE AND  
TRANSLATION****Settore Scientifico – Disciplinare:**

L-LIN/04

**CFU**

6

**Settore Concorsuale:**

10/H1

**AF**

30314

**Modulo:**

Unico

**Copertura:**

Nessuna

**Impegno orario complessivo del docente:**

30

di cui

**Lezione:** 30**Esercitazione:****Laboratorio:****Articolazione del modulo e obiettivi formativi****L'INSEGNAMENTO TACE PER L'A.A. 2015 / 2016****Contenuti:****Area Formativa**

Affine ed Integrativo.

**Tipo di insegnamento**

Opzionale.

**Propedeuticità**

Nessuna.

**Modalità di accertamento del profitto**

Esame orale.

**Orario e Luogo di Ricevimento**Docente: *Prof.ssa Flavia CAVALIERE*

3° Anno, I Semestre

**LINGUA E TRADUZIONE –  
LINGUA INGLESE****ENGLISH LANGUAGE AND  
TRANSLATION****Settore Scientifico – Disciplinare:**

L-LIN/12

**CFU**

6

**Settore Concorsuale:**

10/L1

**AF**

15645

**Modulo:**

Unico

**Copertura:**

Risorse Dipartimento

**Impegno orario complessivo del docente:** 30  
**di cui**                      **Lezione:** 30                      **Esercitazione:**                      **Laboratorio:**

**Articolazione del modulo e obiettivi formativi**

L'esame orale consiste in una discussione in lingua inglese nel corso della quale lo studente deve essere in grado di:

**1) Leggere e tradurre:**

- i. tutte le letture contenute nelle Units 1-5 (compresa) del testo *SPEAKOUT INTERMEDIATE versione with ActiveBook and MyEnglishLab* (autori A. Clare e J.J. Wilson, casa editrice Longman);
- ii. riferirne il contenuto (sia pure in maniera essenziale e con linguaggio semplice);
- iii. effettuare scambi dialogici che verteranno sul contenuto dei vari *passages* e su argomenti lessicalmente e concettualmente ad essi correlati.

**2) Leggere e tradurre:**

- i. il breve saggio 'A *Methodology for Translation*' di Jean-Paul Vinay e Jean Darbelnet (versione inglese tradotta da Juan C. Sager e M.-J. Hamel) scaricabile dalla pagina web docenti  
(il testo è reperibile anche in formato cartaceo presso il proprio Dipartimento o al seguente indirizzo web <http://bokane.org/misc/XIStRe.pdf>)

**3) Leggere e tradurre:**

Un articolo da *SPEAK UP*, o *ENGLISH MOVIE*, o *SPOTLIGHT* oppure *ADVANCED ENGLISH* o qualsiasi altra rivista in lingua inglese completa di CD (ossia supporto audio).

Tali e simili riviste si trovano in ogni edicola ben fornita, e sono pubblicazioni facilitate per studenti d'inglese; gli articoli (brevi, e distinti per vari livelli di competenza linguistica) sono completati da glossari, spiegazioni, e esercizi, che vanno svolti.

I candidati dovranno essere in grado di leggere a viva voce e con buona pronuncia gli articoli da loro scelti, (a tal fine il CD va ascoltato ripetute volte, fino ad ottenere il risultato) e di esporne il contenuto in lingua inglese, in modo semplice e comprensibile.

I candidati che abbiano una competenza linguistica di livello più avanzato, anche a livello fonetico, possono sostituire tali riviste con il *TIME*, il *FORTUNE*, il *NEWS WEEK* o altri periodici/quotidiani destinati al pubblico anglosassone (sono esclusi libri di testo).

**4) Saper esporre** con chiarezza propri dati biografici, interessi, studi, progetti e, infine commentare a propria scelta uno tra i vari *sayings*, *proverbs*, *quotes* e *idioms* presentati nel corso delle singole lezioni o facilmente reperibili sulla rete, accedendo a siti come:

<http://www.phrases.org.uk/meanings/proverbs.html>

**Area Formativa**

Affine ed Integrativo.

**Tipo di insegnamento**

Opzionale.

**Propedeuticità**

Nessuna.

**Modalità di accertamento del profitto**

Esame orale.

**Orario e Luogo di Ricevimento**

Dipartimento Studi Umanistici

Via Porta di Massa 1, scala C, VI Livello, Studio 406

081 2535535

[flavia.cavaliere@unina.it](mailto:flavia.cavaliere@unina.it)

Consultare il sito web docenti [www.docenti.unina.it/flavia.cavaliere](http://www.docenti.unina.it/flavia.cavaliere)

Docente: **Prof. Nicola GRANA**

2° Anno, I Semestre

**LOGICA**

**LOGIC**

**Settore Scientifico – Disciplinare:**

M-FIL/02

**CFU**

12

**Settore Concorsuale:**

11/C2

**AF**

28155

**Modulo:**

Unico

**Copertura:**

Risorse Dipartimento

**Impegno orario complessivo del docente:**

60

**di cui**

**Lezione: 60**

**Esercitazione:**

**Laboratorio:**

#### **Articolazione del modulo e obiettivi formativi**

Una prima parte del corso verterà sulla logica dei predicati di I ordine (con e senza identità), sul ruolo fondamentale della nozione di *deducibilità* in una lettura pluralista della logica.

Nella seconda parte del corso saranno discussi i rapporti tra la logica e l'automazione.

L'obiettivo è di chiarire le correlazioni tra linguaggio, inferenza logica e rappresentazione della conoscenza in un percorso di frontiera tra logica, informatica, intelligenza artificiale e teoria della mente.

#### **Titolo del corso**

*Logica e rappresentazione della conoscenza.*

#### **Contenuti**

##### **Testi**

1a) N. Grana, *Dalla logica classica alle logiche non classiche*, L'Orientale Editrice, Napoli, 2007.

*oppure*

1b) D. e C. Palladino, *Le logiche non classiche*, Carocci, Roma, 2007.

2) C. Casadio, *Logica. Informazione. Automazione*, Primevie edizioni, Chieti, 2012.

3) E. Cassirer, "The influence of language upon the development of Scientific thought" in E. Cassirer, *Storia, politica e cultura*, (trad. it. e curatela di A. Maccoro), in corso di stampa.

**I non frequentanti** dovranno aggiungere al fine dell'esame il testo:

- M. Frixione e D. Palladino, *La computabilità: algoritmi, logica, calcolatori*, Carocci, Roma, 2011;

*oppure*

- N. Grana, *Complessità, inconsistenza e incompletezza*, in corso di stampa.

#### **Area Formativa**

Caratterizzante.

#### **Tipo di insegnamento**

Opzionale.

#### **Propedeuticità**

Nessuna.

#### **Modalità di accertamento del profitto**

Esame orale.

**Orario e Luogo di Ricevimento**

Dipartimento di Studi Umanistici

Via Porta di Massa 1, Scala A/B, 3° Piano, Stanza 15

[grana@unina.it](mailto:grana@unina.it)

081 2535476

Consultare il sito web docenti <https://www.docenti.unina.it/nicola.grana>Docente: *Prof.ssa Flavia SANTOIANNI*

3° Anno, II Semestre

**PEDAGOGIA GENERALE****GENERAL PEDAGOGY****Settore Scientifico – Disciplinare:**

M-PED/01

**CFU**

12

**Settore Concorsuale:**

11/D1

**AF**

49100

**Modulo:**

Unico

**Copertura:**

Risorse Dipartimento

**Impegno orario complessivo del docente:**

60

**di cui****Lezione:** 60**Esercitazione:****Laboratorio:****Articolazione del modulo e obiettivi formativi**

Pedagogia e scienze dell'educazione; pedagogia come scienza dell'educazione; come scienza complessa; come scienza della formazione; da scienza generale a scienza olistica.

**Contenuti**

Il corso è disponibile in formato **MOOC** sulla piattaforma <http://www.federica.eu/>

**Parte Generale****- PEDAGOGIA COME SCIENZA**

1. F. Santoianni, *La fenice pedagogica. Linee di ricerca epistemologica*, Liguori, Napoli, 2007

*Contenuti*

Pedagogia e scienze dell'educazione; pedagogia come scienza dell'educazione; come scienza complessa; come scienza della formazione; da scienza generale a scienza olistica.

*Obiettivi formativi*

I testi intendono dare una visione d'insieme della pedagogia intesa come una scienza olistica e mostrarne lo statuto epistemologico ipercomplesso.

A questi testi saranno affiancate audiodispense scaricabili online in formato **.mp3** con supporto scritto.

Le dispense sono state strutturate in modo da trattare ciascuna un argomento rilevante per la composizione del quadro generale delle discipline pedagogiche.

2a. F. Santoianni, *Modelli e strumenti di insegnamento*, Carocci, Roma, 2010

2b. F. Santoianni, M. Striano, *Modelli teorici e metodologici dell'apprendimento*, Laterza, Roma-Bari, 2003 (parti I e II)

*Contenuti*

Modelli dell'apprendimento e dell'insegnamento dall'inizio del Novecento a oggi.

*Obiettivi formativi*

I testi sono stati pensati per preparare alla professionalità dell'insegnamento e sviluppano competenze teoriche e metodologiche sull'argomento.

Il testo **2a** ha una struttura manualistica e si presta bene anche per gli studenti che svolgono i corsi singoli in vista della preparazione al TFA.

Il testo **2b** ha una struttura monografica per lo studente che voglia approfondire le ragioni storiche che, in ambito psicopedagogico, hanno costituito la matrice dalla quale si sono sviluppati i modelli della formazione tradizionali e attuali.

Lo studente deve scegliere tra il testo **2a** oppure **2b**.

Al testo scelto saranno affiancate audiodispense scaricabili online in formato **.mp3** con supporto scritto.

Ciascuna dispensa è collegata a un modello dell'apprendimento e dell'insegnamento, al fine di introdurre gli studenti alla parte applicativa di ciascun modello.

## **Parte Monografica** **- EDUCABILITÀ**

**3a.** F. Santoianni, *Modelli di studio. Apprendere con la teoria delle logiche elementari*, Erickson, Trento, 2014

**3b.** F. Santoianni, *Educabilità cognitiva. Apprendere al singolare, insegnare al plurale*, Carocci, Roma, 2006

### *Contenuti*

Pedagogia, scienze biologiche e neuroscienze; scienze bioeducative e formazione; apprendimenti espliciti e impliciti; modelli di studio nella pedagogia contemporanea.

### *Obiettivi formativi*

I testi introducono il concetto di educabilità nel quadro di un approccio bioeducativo alla formazione.

Il concetto di educabilità viene analizzato, in particolare, nella relazione tra gli apprendimenti espliciti e impliciti. Lo studente viene condotto attraverso un percorso guidato a conoscere gli elementi caratterizzanti il proprio sistema cognitivo e a saperne fare uso.

Uno dei testi in particolare è studiato per chi apprende, per imparare a studiare e a strutturare il proprio modello di studio ed è corredato da un questionario per riconoscere la propria identità elaborativa.

---

### **Area Formativa**

Caratterizzante.

---

### **Tipo di insegnamento**

Opzionale.

---

### **Propedeuticità**

Nessuna.

---

### **Modalità di accertamento del profitto**

Esame orale e/o scritto.

---

### **Orario e Luogo di Ricevimento**

Dipartimento di Studi Umanistici

Sezione di Filosofia

Via Porta di Massa 1, Scala A/B, 3° Piano, Stanza 15

[flavia.santoianni@unina.it](mailto:flavia.santoianni@unina.it)

[bes@unina.it](mailto:bes@unina.it)

081.2535476

Consultare il sito web docenti <https://www.docenti.unina.it/flavia.santoianni>

<b>Docente:</b>			
3° Anno, I Semestre			
<b>PSICOLOGIA GENERALE</b>		<b>GENERAL PSYCHOLOGY</b>	
<b>Settore Scientifico – Disciplinare:</b>	M-PSI/01	<b>CFU</b>	12
<b>Settore Concorsuale:</b>	11/E1	<b>AF</b>	51877
<b>Modulo:</b>	Unico	<b>Copertura:</b>	Nessuna
<b>Impegno orario complessivo del docente:</b>	60		
di cui	<b>Lezione: 60</b>	<b>Esercitazione:</b>	<b>Laboratorio:</b>
<b>Articolazione del modulo e obiettivi formativi</b>			
<b>L'INSEGNAMENTO TACE PER L'A.A. 2015 / 2016</b>			
<b>Contenuti</b>			
<b>Area Formativa</b>			
Caratterizzante.			
<b>Tipo di insegnamento</b>			
Opzionale.			
<b>Propedeuticità</b>			
Nessuna.			
<b>Modalità di accertamento del profitto</b>			
Esame orale e/o scritto.			
<b>Orario e Luogo di Ricevimento</b>			

<b>Docente:</b>			
3° Anno, I Semestre			
<b>SOCIOLOGIA GENERALE</b>		<b>GENERAL SOCIOLOGY</b>	
<b>Settore Scientifico – Disciplinare:</b>	SPS/07	<b>CFU</b>	12
<b>Settore Concorsuale:</b>	14/C1	<b>AF</b>	21591
<b>Modulo:</b>	Unico	<b>Copertura:</b>	Nessuna
<b>Impegno orario complessivo del docente:</b>	60		
di cui	<b>Lezione: 60</b>	<b>Esercitazione:</b>	<b>Laboratorio:</b>
<b>Articolazione del modulo e obiettivi formativi</b>			
<b>L'INSEGNAMENTO TACE PER L'A.A. 2015 / 2016</b>			
<b>Contenuti</b>			

<b>Area Formativa</b> Caratterizzante.
<b>Tipo di insegnamento</b> Opzionale.
<b>Propedeuticità</b> Nessuna.
<b>Modalità di accertamento del profitto</b> Esame orale e/o scritto.
<b>Orario e Luogo di Ricevimento</b>

Docente: <i>Prof.ssa Giovanna CIGLIANO</i>			
3° Anno, II Semestre			
<b>STORIA CONTEMPORANEA</b>		<b>CONTEMPORARY HISTORY</b>	
<b>Settore Scientifico – Disciplinare:</b>	M-STO/04	<b>CFU</b>	12
<b>Settore Concorsuale:</b>	11/A3	<b>AF</b>	53676
<b>Modulo:</b>	Unico	<b>Copertura:</b>	Risorse Dipartimento
<b>Impegno orario complessivo del docente:</b>	60		
<b>di cui</b>	<b>Lezione: 60</b>	<b>Esercitazione:</b>	<b>Laboratorio:</b>
<b>Articolazione del modulo e obiettivi formativi</b>			
<p>Il corso intende ricostruire nella parte generale le tappe salienti della storia dell'Impero zarista, dell'Unione Sovietica, e della Federazione russa nel periodo compreso tra gli anni Cinquanta del XIX secolo e i nostri giorni.</p> <p>Nella parte monografica si sofferma su uno spartiacque fondamentale nella storia del mondo contemporaneo, la Prima guerra mondiale, rivolgendo particolare attenzione al confronto tra fronte occidentale e fronte orientale e ai temi del consenso, della propaganda di guerra, della rappresentazione del nemico.</p>			
<b>Titolo del corso</b>			
<p>Parte generale <i>Storia della Russia contemporanea.</i></p> <p>Parte monografica <i>Consenso, propaganda e rappresentazione del nemico nella prima guerra mondiale.</i></p>			
<b>Contenuti</b>			
<b>Testi</b>			
<ul style="list-style-type: none"> <li>- G. Cigliano, <i>La Russia contemporanea. Un profilo storico. Nuova edizione</i>, Carocci, 2013.</li> <li>- S. Audoin-Rouzeau e A. Becker, <i>La violenza, la crociata, il lutto. La Grande Guerra e la storia del Novecento</i>, Einaudi, 2002.</li> <li>- G. Cigliano, <i>La Russia nella Grande Guerra: unità patriottica, definizioni del conflitto, rappresentazioni del nemico</i>, in «Studi Storici», 1, 2008, pp. 5-50(*)</li> <li>- G. Cigliano, <i>L'immagine del nemico nella propaganda russa</i>, in N. Labanca, C Zadra (a cura di), <i>Costruire un nemico. Studi di storia della propaganda di guerra</i>, Unicopli, 2011, pp. 89-111(*)</li> </ul>			

(\*) Questi saggi saranno messi a disposizione degli studenti durante il corso.

**Area Formativa**

di Base.

**Tipo di insegnamento**

Opzionale.

**Propedeuticità**

Nessuna.

**Modalità di accertamento del profitto**

Esame orale.

**Orario e Luogo di Ricevimento**

Dipartimento di Studi Umanistici

Sezione di Discipline Storiche

Via Nuova Marina 33 - Stanza 902

[giovanna.cigliano@unina.it](mailto:giovanna.cigliano@unina.it)

Consultare il sito web docenti <https://www.docenti.unina.it/giovanna.cigliano>

Docente: *Prof.ssa Lidia PALUMBO*

1° Anno, II Semestre

**STORIA DELLA FILOSOFIA ANTICA**

**HISTORY OF ANCIENT PHILOSOPHY**

**Settore Scientifico – Disciplinare:**

M-FIL/07

**CFU**

6

**Settore Concorsuale:**

11/C5

**AF**

54197

**Modulo:**

Unico

**Copertura:**

Risorse Dipartimento

**Impegno orario complessivo del docente:**

30

**di cui**

**Lezione: 30**

**Esercitazione:**

**Laboratorio:**

**Articolazione del modulo e obiettivi formativi**

Il modulo si articola in 30 ore di lezioni frontali miranti a costruire negli studenti le strutture fondamentali dell'apprendimento storico della filosofia antica ed in particolare della filosofia del linguaggio nella tradizione platonica.

Il manuale proposto agli studenti ripropone le unità didattiche in forma di ore di lezione che presentano innanzitutto il lessico della filosofia presocratica e socratica, platonica, aristotelica ed ellenistica ed elementi di filosofia tardo-antica.

**Titolo del corso**

*Lezioni di storia della filosofia antica.*

**Contenuti**

Temi e problemi della filosofia antica e tardoantica del linguaggio e della conoscenza.

**Testi**

- L. Palumbo, *Trentadue ore di filosofia antica*, nuova edizione, iniziative editoriali Paolo Loffredo, Napoli 2015
- Platone, *Fedone*

**Lettura consigliata**

- A. Motta, *Prolegomeni alla Filosofia di Platone*, Armando editore, Roma 2014



<b>Area Formativa</b> Caratterizzante.
<b>Tipo di insegnamento</b> Obbligatorio.
<b>Propedeuticità</b> Nessuna.
<b>Modalità di accertamento del profitto</b> Esame orale e/o scritto.
<b>Orario e Luogo di Ricevimento</b> Dipartimento di Studi Umanistici Sezione di Filosofia Via Porta di Massa 1 - Scala A/B, 3° Piano, Stanza 18 <a href="mailto:lpalumbo@unina.it">lpalumbo@unina.it</a> 081 2535524 Consultare il sito web docenti <a href="https://www.docenti.unina.it/lidia.palumbo">https://www.docenti.unina.it/lidia.palumbo</a>

Docente: <i>Prof. Domenico CONTE</i>			
2° anno, II semestre			
<b>Corso Integrato (6+6 CFU)</b>			
<b>STORIA DELLA FILOSOFIA CONTEMPORANEA</b>		<b>HISTORY OF CONTEMPORARY PHILOSOPHY</b>	
<b>Settore Scientifico – Disciplinare:</b>	M-FIL/06	<b>CFU</b>	12
<b>Settore Concorsuale:</b>	11/C5	<b>AF</b>	AF 00817 Integrata: 15364 15365
<b>Modulo:</b>	Corso integrato <b>Parte 1 - 30 ore</b> Prof. D. Conte Corso Integrato <b>Parte 2 - 30 ore</b> Prof. D. Conte	<b>Copertura:</b>	Risorse Dipartimento  Risorse Dipartimento
<b>Impegno orario complessivo del docente: di cui</b>	30+30 = 60 <b>Lezione:</b> 30 + 30	<b>Esercitazione:</b>	<b>Laboratorio:</b>
<b>Articolazione del modulo e obiettivi formativi</b>			
Il Corso si propone, attraverso la trattazione di plessi tematici otto-novecenteschi aperti a dinamiche metadisciplinari, di contribuire alla formazione storico-filosofica e storico-culturale degli studenti.			
<b>Titolo del corso</b>			
<i>Filosofia e riflessione storica in Thomas Mann.</i>			
Titolo Parte 1			
<i>Filosofia e riflessione storica in Thomas Mann: contestualizzazione e approfondimenti teorici.</i>			
Titolo Parte 2			
<i>Filosofia e riflessione storica in Thomas Mann: La montagna incantata</i>			
<b>Contenuti</b>			

**Testi**

- Th. Mann, *Nobiltà dello spirito e altri saggi*, a cura di A. Landolfi, Milano, Mondadori, 1997.  
Di questo testo, costituiranno materia d'esame esclusivamente la sezione intitolata "*Filosofia e psicoanalisi*" e i saggi *Goethe e Tolstoj* e *Dolore e grandezza di Richard Wagner*.
- D. Conte, *Primitivismo e umanesimo notturno. Saggi su Thomas Mann*, Napoli, Liguori, 2013.
- Una delle edizioni correnti di  
Th. Mann, *La montagna incantata*, apparsa in italiano anche col titolo *La montagna magica*.

**Area Formativa**

Caratterizzante.

**Tipo di insegnamento**

Opzionale.

**Propedeuticità**

Nessuna.

**Modalità di accertamento del profitto**

Esame orale (unico corso integrato)

**Orario e Luogo di Ricevimento**

Dipartimento di Studi Umanistici

Sezione di Filosofia

Via Porta di Massa 1 - Scala A/B, 3° Piano, Stanza 24

[domenico.conte@unina.it](mailto:domenico.conte@unina.it)

081 2535584

Consultare il sito web docenti <https://www.docenti.unina.it/domenico.conte>Docente: *Prof.ssa Valeria SORGE*

2° Anno, I Semestre

**STORIA DELLA FILOSOFIA  
MEDIEVALE****HISTORY OF MEDIAEVAL  
PHILOSOPHY****Settore Scientifico – Disciplinare:**

M-FIL/08

**CFU**

6

**Settore Concorsuale:**

11/C5

**AF**

28138

**Modulo:**

Unico

**Copertura:**

Risorse Dipartimento

**Impegno orario complessivo del docente:**

30

**di cui****Lezione:** 30**Esercitazione:****Laboratorio:****Articolazione del modulo e obiettivi formativi**

Il corso, articolato in un unico modulo, si propone come obiettivo la formazione di conoscenze di base nel campo della storia della filosofia medievale, in un percorso teso a favorire l'acquisizione degli strumenti teorici e metodologici per comprendere le principali fasi, correnti e personalità della storia del pensiero medievale.

Una particolare attenzione sarà dedicata all'evoluzione lessicale e terminologica della disciplina; tale itinerario didattico consente l'acquisizione non solo di un apprendimento modulare e progressivo dei problemi fondamentali del pensiero medievale da Sant'Agostino fino alla crisi della sintesi filosofico-teologica nelle Università occidentali della prima metà del XIV secolo, ma anche della varietà delle metodologie di approccio ai testi degli autori medievali con un corretto uso degli strumenti bibliografici.

**Titolo del corso***Dalla metafisica alla fisica della luce: Roberto Grossatesta***Contenuti****Testi**

1) G. D'ONOFRIO, *Storia del pensiero medievale*, Città Nuova, Roma, 2011, limitatamente alle seguenti sezioni e ai seguenti autori:

*Introduzione*; Agostino d'Ipbona; Severino Boezio; Pseudo-Dionigi Areopagita; Giovanni Eriugena; *Il Liber de causis*; Avicenna; Anselmo di Aosta e Gaunilone di Marmoutier; Pietro Abelardo; Roberto Grossatesta e Ruggero Bacone; Averroè; Bonaventura da Bagnoregio e Pietro di Giovanni Olivi; Alberto Magno; Sigieri di Brabante e Boezio di Dacia; Tommaso d'Aquino; Giovanni Duns Scoto; Meister Eckhart; Guglielmo di Ockham.

2) Roberto GROSSATESTA, *La luce*, a cura di C. Panti, Editore Plus, Pisa 2011

N.B.

Durante il corso saranno fornite ulteriori indicazioni bibliografiche.

Sono previste esercitazioni per approfondimenti e chiarimenti.

**Area Formativa**

Caratterizzante.

**Tipo di insegnamento**

Obbligatorio.

**Propedeuticità**

Nessuna.

**Modalità di accertamento del profitto**

Esame orale.

**Orario e Luogo di Ricevimento**

Dipartimento di Studi Umanistici

Sezione di Filosofia

Via Porta di Massa 1 - Scala A/B, 3° Piano, Stanza 18

[valeria.sorge@unina.it](mailto:valeria.sorge@unina.it)

Consultare il sito Web Docenti <https://www.docenti.unina.it/valeria.sorge>

Docente: *Prof. Fabrizio LOMONACO*

2° Anno, I Semestre

**STORIA DELLA FILOSOFIA MODERNA**

**HISTORY OF MODERN PHILOSOPHY**

**Settore Scientifico – Disciplinare:**

M-FIL/06

**CFU** 12

**Settore Concorsuale:**

11/C5

**AF** 50484

**Modulo:**

Unico

**Copertura:**

Risorse Dipartimento

**Impegno orario complessivo del docente:**

60

**di cui**

**Lezione:** 60

**Esercitazione:**

**Laboratorio:**

**Articolazione del modulo e obiettivi formativi**

Il modulo si articolerà in una serie di lezioni frontali integrate dalla lettura, spiegazione e commento dei classici di Storia della Filosofia moderna che intendono offrire:

a) una solida, generale conoscenza di base della disciplina intorno a temi selezionati (natura, cultura e storia; innatismo e conoscenza del mondo esterno; storia e civiltà; scetticismo e

“critica della ragione”);

b) una comprensione approfondita del tema specifico del modulo; c) una padronanza della terminologia e dei metodi per l’analisi dei testi filosofici dei secoli XVII e XVIII.

Sarà particolarmente curata la fase propedeutica grazie anche all’adozione di Dizionari tematici.

### **Titolo del corso**

*"Avere un'idea". Teorie della conoscenza in età moderna da Cartesio a Vico.*

### **Contenuti**

Uno dei termini chiave della filosofia moderna è senz’altro quello di “idea”.

Dall’innatismo di Cartesio all’empirismo di Locke, dal Leibniz dei *Nuovi saggi sull'intelletto umano* al trascendentalismo di Kant, non vi è pensiero filosofico che non si sia servito di tale termine.

Il corso si propone di mostrarne la densità semantica in età moderna, soffermandosi in particolare, nella prima parte, sulle *Meditazioni metafisiche* di Cartesio e sulle varianti critiche di Malebranche, mentre la seconda sarà dedicata all’empirismo di Locke, alla reazione innatistica di Leibniz e alla polemica anticartesiana di Vico.

### **Testi**

1) Per una conoscenza di base dei temi e dei problemi della Storia della Filosofia moderna:

- W. WINDELBAND, *Storia della filosofia*, vol. II, parte IV, cap. II (pp. 41-107); parte V, cap. I (pp. 109-177).

2) Parti e capitoli dei seguenti classici:

- Cartesio, *Meditazioni metafisiche* (in part. la *Meditatio III*), Napoli, Liguori

- Leibniz, *Nuovi Saggi sull'Intelletto umano* (la parte II, libri I "Le nozioni innate" e II "Delle idee") ed. Utet o Bompiani

- Vico, *Liber Metaphysicus (De antiquissima italorum sapientia)*, dal cap. I al cap. VI, Napoli, Diogene.

### **Area Formativa**

Caratterizzante.

### **Tipo di insegnamento**

Opzionale.

### **Propedeuticità**

Nessuna.

### **Modalità di accertamento del profitto**

Esame orale.

### **Orario e Luogo di Ricevimento:**

Mercoledì dalle ore 11:00

Dipartimento di Studi Umanistici

Sezione di Filosofia

Via Porta di Massa 1 - Scala A/B, 3° Piano, Stanza 8

[fabrizio.lomonaco@unina.it](mailto:fabrizio.lomonaco@unina.it)

081 2535486

Per eventuali aggiornamenti dell'orario di ricevimento, per materiali didattici e altro consultare il sito web docenti <https://www.docenti.unina.it/fabrizio.lomonaco>

Docente: **Prof. Felice** **Ciro PAPPARO**

3° Anno, I Semestre

**STORIA DELLA FILOSOFIA MORALE**

**HISTORY OF MORAL PHILOSOPHY**

**Settore Scientifico – Disciplinare:**

M-FIL/03

**CFU** 12

**Settore Concorsuale:**

11/C3

**AF** 10552

**Modulo:**

Unico

**Copertura:**

Risorse Dipartimento

**Impegno orario complessivo del docente:**

60

**di cui**

**Lezione:** 60

**Esercitazione:**

**Laboratorio:**

#### **Articolazione del modulo e obiettivi formativi**

Il corso intende approfondire, con l'ausilio di alcuni momenti cruciali della riflessione filosofica-sociologica, il rapporto, necessariamente tensionale e anche produttivamente contraddittorio, tra *l'esser vincolati-a* e *il legarsi-a*, rapporto che costituisce *nel profondo* ogni singolare soggettività nel suo duplice genere (femminile e maschile).

Nel gioco che ognuna/ognuno è capace di instaurare e allestire nel corso della propria vita mortale, tra il *patimento* del vincolo (un *dato* che può, se non elaborato in direzione della singolare autonomia, trasformarsi in servitù volontaria) e la *scelta occasionale* del legame (un'occasione che può, se viene vissuta nella sua dirimente eventualità, schiudere lo spazio 'libero' della propria e altrui vitalità) si delinea la fisionomia di una soggettività come *intreccio singolare* di in-dipendenza e 'bisognosità'.

#### **Titolo del corso**

*Singolari intrecci.*

*Vincoli e legami nella costituzione della soggettività.*

#### **Contenuti**

##### **Testi**

- **ARISTOTELE**, *Etica Nicomachea*, Libri VIII e IX (Si consiglia l'edizione Bur-Rizzoli, in due volumi, a cura di M. Zanatta, Milano, 2012 );
- **G. W. F. HEGEL**, *Fenomenologia dello spirito*, sez. IV-A, *Autonomia e non autonomia dell'autocoscienza: signoria-servitù* (Si consiglia l'edizione Einaudi, a cura di G. Garelli, Torino, 2008);
- **G. TARDE**, *L'interpsicologia*, in Idem, *Le leggi sociali. Lineamenti di una sociologia*, tr. intr. e note di S. Prinzi, Paparo, Napoli 2014;
- **G. SIMMEL**, *Sull'intimità*, a cura di V. Cotesta, Armando editore, Roma 1996 (solo i seguenti saggi: *Sulla psicologia del pudore*, *Sulla psicologia della discrezione*, *La gratitudine. Un tentativo sociologico*).

##### **Letteratura critica**

- F. C. Papparo, *Sciogliere-legare. Esercizi di soggettivazione* artstudiopaparo, Napoli 2015 (tre saggi a scelta).
- R. Bodei, *Destini personali*, Feltrinelli, Milano 2009  
(in particolare i seguenti capitoli: *Introduzione*, Parte prima: capp. 3, 4, 5, 7; Parte seconda: capp. 8, 10).

##### **Area Formativa**

Caratterizzante.

<b>Tipo di insegnamento</b>
Opzionale.
<b>Propedeuticità</b>
Nessuna.
<b>Modalità di accertamento del profitto</b>
Esame orale.
<b>Orario e Luogo di Ricevimento</b>
Dipartimento di Studi Umanistici Sezione di Filosofia Via Porta di Massa 1 - Scala A/B, 3° Piano, Stanza 19 <a href="mailto:papparo@unina.it">papparo@unina.it</a> 081 2535470 Consultare il sito web docenti <a href="https://www.docenti.unina.it/felice%20ciro.papparo">https://www.docenti.unina.it/felice%20ciro.papparo</a>

Docente: <b>Prof. Francesco BORRELLI</b>			
1° Anno, I Semestre			
<b>STORIA DELLE DOTTRINE POLITICHE (A-L)</b>		<b>HISTORY OF POLITICAL DOCTRINES (A-L)</b>	
<b>Settore Scientifico – Disciplinare:</b>		SPS/02	<b>CFU</b> 6
<b>Settore Concorsuale:</b>		14/B1	<b>AF</b> 54300
<b>Modulo:</b>	Unico Lettere <b>A-L</b>	<b>Copertura:</b>	Risorse Dipartimento
<b>Impegno orario complessivo del docente:</b>		30	
<b>di cui</b>	<b>Lezione:</b> 30	<b>Esercitazione:</b>	<b>Laboratorio:</b>
<b>Articolazione del modulo e obiettivi formativi</b>			
<p>Dopo gli eventi delle rivoluzioni in America del Nord e in Francia a fine Settecento, viene diffondendosi nei paesi occidentali una figura di soggettività che interviene in tanti campi al fine di indurre trasformazioni radicali nello stile d'esistenza degli esseri umani: soggetti che praticano una "conversione alla rivoluzione" (M. Foucault).</p> <p>Attraverso la lettura di testi classici del pensiero filosofico tra Ottocento e Novecento, il progetto didattico intende offrire agli studenti la possibilità di creare un percorso di studio sul tema del desiderio in modo da collegare il commento di un testo filosofico alle riflessioni di un pensatore politico.</p>			
<b>Titolo del corso</b>			
<i>Politiche del desiderio.</i>			
<b>Contenuti</b>			
<b>Sezione A</b>			
<ul style="list-style-type: none"> <li>- I. Kant, <i>Antropologia pragmatica</i>, ed. Einaudi 2010</li> <li>- G. Leopardi, <i>Zibaldone</i>, ed. Mondadori o Newton Compton</li> <li>- J. P. Sartre, <i>L'essere e il nulla</i>, ed. Il saggiatore 2014</li> <li>- M. Foucault, <i>Il coraggio della verità. Corso al Collège de France (1984)</i>, ed. Feltrinelli 2011</li> <li>- J. Lacan, <i>Il seminario, libro VII. L'etica della psicanalisi</i>, ed. Einaudi 1994</li> </ul>			
<b>Sezione B</b>			
- A. de Tocqueville, <i>La democrazia in America</i> , ed. Rizzoli 1999			

- A. Camus, *L'uomo in rivolta*, ed. Bompiani 2014
- H. Marcuse, *Eros e civiltà*, ed. Einaudi 2001
- P. Rosanvallon, *La legittimità democratica*, ed. Rosenberg&sellier 2015
- P. Dardot-Ch. Laval, *Del comune o della rivoluzione nel XXI secolo*, ed. DeriveApprodi, 2015

Gli studenti del corso di laurea in filosofia dovranno preparare il commento a due testi tra i testi proposti: uno per la Sezione **A** e il secondo per la Sezione **B**.

Gli studenti del corso di laurea in Lettere Moderne dovranno preparare il commento per uno dei testi dei seguenti autori:

Leopardi, Foucault, Lacan, Marcuse, Dardot-Laval, Rosanvallon.

#### Area Formativa

di Base.

#### Tipo di insegnamento

Obbligatorio.

#### Propedeuticità

Nessuna.

#### Modalità di accertamento del profitto

Esame orale.

#### Orario e Luogo di Ricevimento

Dipartimento di Studi Umanistici

Sezione di Filosofia

Via Porta di Massa 1 - Scala A/B, 3° Piano, Stanza 17

[borrelli@unina.it](mailto:borrelli@unina.it)

081 2535474

Consultare il sito web docenti <https://www.docenti.unina.it/francesco.borrelli>

Docente: **Prof. Alessandro ARIENZO**

1° Anno, I Semestre

**STORIA DELLE DOTTRINE  
POLITICHE  
(M-Z)**

**HISTORY OF POLITICAL DOCTRINES  
(M-Z)**

**Settore Scientifico – Disciplinare:**

SPS/02

**CFU** 6

**Settore Concorsuale:**

14/B1

**AF** 54300

**Modulo:**

Unico  
Lettere **M-Z**

**Copertura:**

Risorse Dipartimento

**Impegno orario complessivo del docente:**  
di cui **Lezione: 30**

30

**Esercitazione:**

**Laboratorio:**

#### Articolazione del modulo e obiettivi formativi

Nella prima modernità la sovranità si costituisce su presupposti giusnaturalistici e individualistici. Tra i diritti individuali che devono trovare una piena realizzazione nelle relazioni di scambio tra l'autorità sovrana e i sudditi c'è la proprietà.

Nella riflessione lockeana il diritto di proprietà trova il suo fondamento nel lavoro e costituisce un limite all'esercizio della sovranità politica. Il corso è volto a discutere le relazioni tra le categorie di sovranità, di proprietà e di lavoro nelle principali teorie politiche della prima modernità fino agli attuali dibattiti sulla *governance* e sui beni comuni.

Il corso prenderà avvio con una presentazione delle opere di Ugo Grozio e di Thomas Hobbes

attraverso le quali si ricostruiranno le categorie di diritto naturale e di sovranità.

Si approfondirà il nesso tra lavoro, possesso e proprietà nel *Trattato* lockeano e si discuterà la relazione che Jean Jacques Rousseau istruisce tra sovranità popolare e economia politica.

La lettura delle opere dell'abate Sieyes permetterà di discutere il legame la divisione sociale del lavoro e il governo rappresentativo. Attraverso le opere di Adam Smith e Karl Marx presenteremo le nozioni di base dell'economia politica classica e della critica dell'economia politica marxiana. Lavoro, proprietà e sovranità saranno nella parte finale del corso discussi nel contesto degli odierni dibattiti sulla *governance* e sui beni comuni.

### **Titolo del corso**

*Lavoro sovrano.*

### **Contenuti**

#### **Sezione A**

Studio di testi:

- John Locke, *Secondo trattato sul governo. Saggio concernente la vera origine, l'estensione e il fine del governo civile*, Milano, Rizzoli, 2010;
- Jean Jacques Rousseau, *Discorso sull'economia politica*, [Scritti Politici, vol.I, Roma-Bari, Laterza, 1994, pp.277-315] e *Il Contratto sociale*, [Scritti Politici, vol.II, Roma-Bari, Laterza, 1994, pp.79-224];
- Emmanuel J. Sieyes, *Opere e testimonianze politiche. Scritti editi*, Milano, Giuffrè, 1993;
- Adam Smith, *La ricchezza delle nazioni*, Libro I (*Cause che migliorano la capacità produttiva del lavoro...*), Torino, Utet, 2010
- Karl Marx, *Il Capitale*, Libro I, sezioni III-VI

**oppure**

- K. Marx, *Lavoro salariato e capitale*, Milano, Bompiani, 2008;

#### **Sezione B**

Saggi critici:

- A. Arienzo, *La Governance*, Roma, Ediesse, 2013.
- D. Quagliani, *La sovranità*, Bari-Roma, Laterza, 2004

#### **Gli studenti del Corso di laurea in Filosofia**

studieranno due testi della sezione **A** e un testo della sezione **B**.

Per ognuno di questi testi è indicata un'edizione di riferimento, ma è possibile utilizzarne di differenti purché integrali e di buona qualità.

Tutti i testi indicati nelle sezioni **A** e **B** sono consultabili presso la Biblioteca di Area Umanistica. Sul sito docente saranno pubblicati ulteriori materiali didattici e le informazioni relative al corso.

#### **Gli studenti del Corso di laurea in Lettere Moderne**

che intendono studiare il corso di *Storia delle Dottrine Politiche* studieranno i seguenti testi:

- Giacomo Leopardi, *Discorso sopra lo stato presente dei costumi degli italiani*, Milano, Feltrinelli, 2015
- Pier Paolo Pasolini, *Lettere Luterane. Il progresso come falso progresso*, Torino, Einaudi, 2005
- Due saggi a scelta del volume: AAVV, *La democrazia in Italia*, Napoli, Cronopio, 2011.

### **Area Formativa**

di Base.

### **Tipo di insegnamento**

Obbligatorio.



**Propedeuticità**

Nessuna.

**Modalità di accertamento del profitto**

Esame orale.

**Orario e Luogo di Ricevimento**

Dipartimento di Studi Umanistici

Sezione di Filosofia

Via Porta di Massa 1 - Scala A/B, 3° Piano, Stanza 17

[alessandro.arienzo@unina.it](mailto:alessandro.arienzo@unina.it)

081 2535474

Consultare il sito web docenti <https://www.docenti.unina.it/alessandro.arienzo>Docente: *Prof. Giuseppe CACCIATORE*

2° Anno, II Semestre

**Corso Integrato (6+6 CFU)****STORIA DELLE FILOSOFIE EUROPEE****HISTORY OF EUROPEAN PHILOSOPHY****Settore Scientifico – Disciplinare:**

M-FIL/06

**CFU:**

6

**Settore Concorsuale:**

11/C5

**AF**AF 28139  
Integrata:  
28140**Modulo: Parte 1**Corso integrato  
**Parte 1 – 30 ore****Copertura:**

Risorse Dipartimento

**Impegno orario complessivo del docente:**

30

**di cui****Lezione: 30****Esercitazione:****Laboratorio:****Articolazione del modulo e obiettivi formativi**

Il corso è articolato in due moduli: il primo si propone come obiettivo la formazione di conoscenze sulla storia della filosofia spagnola del Novecento e dei suoi rapporti con la coeva filosofia europea, con particolare attenzione al pensiero di Ortega y Gasset; il secondo, viceversa, sarà dedicato ad approfondire alcuni aspetti della filosofia ermeneutica di Paul Ricoeur.

Più nello specifico, il primo modulo, incentrato sulla figura di Ortega e sulla costellazione di idee sorte nell'ambito della cosiddetta Scuola di Madrid, si soffermerà in special modo sul lessico filosofico adoperato da Ortega nelle Meditazioni del Chisciotte.

A partire da quest'opera, infatti, saranno analizzati i concetti di "circostanza", "io", "libertà", "volontà", etc.

Il secondo modulo del corso affronterà l'opera di Paul Ricoeur dal testo all'azione.

Vedremo nei particolari come Ricoeur abbia intessuto un dialogo con la fenomenologia husserliana e con la tradizione dell'ermeneutica da Schleiermacher a Gadamer.

Il risultato di questo confronto teorico è una teoria ermeneutica che assume il testo come modello di riferimento per comprendere la vita pratica. In questo modo Ricoeur elabora un paradigma che non è più solo quello di un'ermeneutica filosofica quanto piuttosto quello di un generale filosofare di orientamento ermeneutico.

Un tale itinerario didattico prevede, altresì, la lettura delle fonti secondarie al fine di favorire l'acquisizione di un corretto uso degli strumenti bibliografici.

**Titolo del Corso - parte 1**

*Momenti della filosofia spagnola del Novecento: Ortega e le "Meditazioni del Chisciotte"*

**Contenuti**

**Testi**

- J. Ortega y Gasset, *Meditazioni del Chisciotte*, Guida editore.
- Aa. Vv., *Ortega e la filosofia della circostanza. Saggi sulle Meditazioni del Chisciotte* (titolo provvisorio), Mimesis (il titolo definitivo sarà pubblicato sulla pagina docente dell'Università degli Studi di Napoli Federico II).

**Letture consigliate:**

- G. Cacciatore, *Sulla filosofia spagnola. Saggi e ricerche*, Il Mulino 2013.

**Area Formativa**

di Base.

**Tipo di insegnamento**

Obbligatorio.

**Propedeuticità**

Nessuna.

**Modalità di accertamento del profitto**

Esame orale e/o scritto. (unico corso integrato)

**Orario e Luogo di Ricevimento**

Dipartimento di Studi Umanistici

Sezione di Filosofia

Via Porta di Massa 1 - Scala A/B, 3° Piano, Stanza 24

[cacciato@unina.it](mailto:cacciato@unina.it)

081 2535473

Consultare il sito web docenti <https://www.docenti.unina.it/giuseppe.cacciatore>

Docente: *Prof. Salvatore GIAMMUSSO*

2° Anno, II Semestre

**Corso Integrato (6+6 CFU)**

**STORIA DELLE FILOSOFIE EUROPEE**

**HISTORY OF EUROPEAN PHILOSOPHY**

**Settore Scientifico – Disciplinare:**

M-FIL/06

**CFU** 6

**Settore Concorsuale:**

11/C5

**AF** 28139  
Integrata:  
28141

**Modulo: Parte 2**

Corso integrato  
**Parte 2 – 30 ore**

**Copertura:**

Risorse Dipartimento

**Impegno orario complessivo del docente:**  
di cui **Lezione:** 30

30

**Esercitazione:**

**Laboratorio:**

**Articolazione del modulo e obiettivi formativi**

**Titolo del Corso - Parte 2***La teoria del testo in Paul Ricoeur.***Contenuti****Testi**

- P. Ricoeur, *Dal testo all'azione. Saggi di ermeneutica*, Jaca Book 1994, pp. 7-267 (le prime due parti).
- F. Brezzi, *Introduzione a Ricoeur*, Laterza 2006.  
*oppure*
- D. Jervolino, *Introduzione a Ricoeur*, Morcelliana 2003.

**Area Formativa**

di Base.

**Tipo di insegnamento**

Obbligatorio.

**Propedeuticità**

Nessuna.

**Modalità di accertamento del profitto**

Esame orale e/o scritto. (unico corso integrato)

**Orario e Luogo di Ricevimento**

Dipartimento di Studi Umanistici

Sezione di Filosofia

Via Porta di Massa 1 - Scala A/B, 3° Piano, Stanza 14

[salvatore.giammusso@unina.it](mailto:salvatore.giammusso@unina.it)

081 2535509

Consultare il sito web docenti <https://www.docenti.unina.it/salvatore.giammusso>Docente: **Prof. Luca ARCARI**

1° Anno, I Semestre

**STORIA DELLE RELIGIONI****HISTORY OF RELIGIONS****Settore Scientifico – Disciplinare:**

M-STO/06

**CFU** 12**Settore Concorsuale:**

11/A4

**AF** 51853**Modulo:**

Unico

**Copertura:**

Risorse Dipartimento

**Impegno orario complessivo del docente:**

60

**di cui****Lezione:** 60**Esercitazione:****Laboratorio:****Articolazione del modulo e obiettivi formativi**

Lineamenti di storia delle religioni e di antropologia delle religioni (tra '800 e '900). Problemi metodologici ed esegetici nello studio delle cosiddette "religioni di salvezza" (monoteismi e dualismi).

La seconda parte del corso sarà dedicata allo studio delle dinamiche storico-religiose nel periodo tardo antico.

Come è noto, tra i molteplici tratti che contraddistinguono la complessità del mondo tardo antico, campeggiano due fenomeni tra loro inseparabili: da un lato, il crollo dei sistemi (culturali, socio-economici e politici) antichi - e non solo di quello greco e di quello romano, ma anche di quello ebraico; dall'altro, un mutamento nelle modalità stesse dell'esperienza religiosa, col passaggio dalla "religione civica", che assicura il legame sociale attraverso il comune culto

riservato al divino, a una religione fondata sull'esigenza della "verità", sull'interiorizzazione crescente del sentimento religioso.

Partendo dalle indagini di studiosi come Hadot, Foucault e Stroumsa, si rifletterà sull'idea del debito cristiano nei confronti del pensiero ebraico e sulla "natura ebraica" dei concetti fondamentali del cristianesimo nel periodo tardo-antico.

### **Titolo del Corso**

*Lineamenti di storia delle religioni e di antropologia delle religioni (tra '800 e '900). Problemi metodologici ed esegetici nello studio delle cosiddette "religioni di salvezza" (monoteismi e dualismi).*

### **Contenuti**

#### **Per i frequentanti**

- *Manuale di storia delle religioni*, a cura di G. Filoramo, M. Massenzio, M. Raveri, P. Scarpi, Roma-Bari, Laterza, 1998, pp. 159-287.437-549,
- G.G. Stroumsa, *La fine del sacrificio. Le mutazioni religiose della tarda antichità*, Torino, Einaudi, 2006.

\* Ulteriori supporti bibliografici potranno essere messi a disposizione degli studenti durante il Corso; i supporti, pubblicati sulla pagina web istituzionale del docente (sezione bacheca; corsi e programmi) faranno parte integrante del programma d'esame.

#### **Per i non frequentanti**

Oltre a quelli indicati per i frequentanti, gli studenti non frequentanti dovranno studiare almeno UNO dei seguenti volumi:

- E. Comba, *Antropologia delle religioni. Un'introduzione*, Roma-Bari, Laterza, 2008.
- G. Filoramo, *Che cos'è la religione. Temi, metodi, problemi*, Torino, Einaudi, 2004.
- A. Saggioro, *La religione e lo stato. Cristianesimo e alterità religiose nelle leggi di Roma imperiale*, Roma, Bulzoni, 2011.
- P. Scarpi, *Si fa presto a dire Dio. Riflessioni per un multiculturalismo religioso*, Milano, Ponte alle Grazie, 2010.
- L. Arcari (a cura di), *Identità etniche, identità collettive, identità religiose. Problemi aperti in prospettiva diacronica*, in *Reti Medievali* 16/1, 2015 (la sezione monografica è scaricabile dal sito della Rivista "Reti Medievali", <http://www.rmojs.unina.it/index.php/rm> cliccare su archivio, quindi 16, 1 [2015], quindi scaricare i saggi che compongono la sezione monografica).

### **Area Formativa**

Affine ed Integrative.

### **Tipo di insegnamento**

Opzionale.

### **Propedeuticità**

Nessuna.

### **Modalità di accertamento del profitto**

Esame orale.

### **Orario e Luogo di Ricevimento**

Mercoledì, 11:00 – 14:00

Dipartimento di Studi Umanistici

Via Nuova Marina 33, VII Piano, Studio 714

[luca.arcari@unina.it](mailto:luca.arcari@unina.it)

Per eventuali variazioni e per il materiale integrativo consultare il sito web docenti

Docente: **Prof. Eduardo FEDERICO**

1° Anno, II Semestre

**STORIA GRECA**

**GREEK HISTORY**

**Settore Scientifico – Disciplinare:**

L-ANT/02

**CFU** 12

**Settore Concorsuale:**

10/D1

**AF** 51931

**Modulo:**

Unico

**Copertura:**

Risorse Dipartimento

**Impegno orario complessivo del docente:**

60

**di cui**

**Lezione:** 60

**Esercitazione:**

**Laboratorio:**

**Mutuazione da CdS Storia**

**Storia Greca I**

**AF 10906**

#### **Articolazione del modulo e obiettivi formativi**

Il modulo si articola

- 1) nella presentazione di lineamenti della storia degli studi di Storia greca dall'età moderna alle ultime prospettive di ricerca;
- 2) nella presentazione di lineamenti di storia greca antica e dei suoi principali problemi dalla formazione dei palazzi a Creta (2100-1900 a.C. ca.) fino alla Pace di Naupatto, ultimo atto politico della Grecia senza la presenza romana (217 a.C.);
- 3) nella trattazione di un problema specifico, fissato nella programmazione annuale, che sarà affrontato in forma seminariale.

Gli obiettivi formativi del modulo sono

- 1) acquisizione di una competenza storico-storiografica e nell'utilizzo dei principali repertori e strumenti bibliografici (informatici e non) per lo studio della storia greca;
- 2) acquisizione della capacità di inquadrare correttamente e criticamente una fonte o un problema storiografico relativo alla storia greca;
- 3) acquisizione della capacità di interpretare con senso critico e autonomia gli eventi e i problemi della storia greca, evitando ogni prospettiva evenemenziale e sottraendosi agli stereotipi umanistici ed eurocentrici che insistono nel rimarcare gli aspetti "miracolosi" della cultura greca e il suo carattere iniziale e propedeutico allo sviluppo della "cultura" occidentale;
- 4) saper rilevare gli usi e gli abusi della storia greca e dei suoi principali eventi nella retorica politica moderna e attuale.

#### **Titolo del Corso**

*Lineamenti di storia greca.*

#### **Contenuti**

- a) Lineamenti di storia della storiografia greca dall'Umanesimo agli ultimi indirizzi metodologici.
- b) Lineamenti di storia greca dalla formazione dei palazzi minoici (2100-1900 a.C. ca.) fino alla

Pace di Naupatto (217 a.C.).

c) Applicazioni e applicabilità della teoria politica di Platone

### Testi

a) C. Ampolo, *Per una storia delle storie greche*, in *I Greci. I. Noi e i Greci*, a cura di S. Settis, Einaudi, Torino 1996, pp. 1015-1088.

b) Un manuale a scelta tra

- M. Bettalli, A.L. D'Agata, A. Magnetto, *Storia greca*, Carocci editore, Roma 2013;

- C. Bearzot, *Manuale di storia greca*, Il Mulino, Bologna 2015;

- L. Breglia, F. Guizzi, F. Raviola, *Storia greca*, Edises, Napoli 2014.

Si consiglia altresì l'utilizzo di un buon atlante storico.

c) Bibliografia indicata e/o fornita durante il corso.

### Area Formativa

di Base.

### Tipo di insegnamento

Opzionale.

### Propedeuticità

Nessuna.

### Modalità di accertamento del profitto

Esame orale (unico).

La prova d'esame, attraverso un colloquio e la proposizione di specifiche fonti antiche, mirerà ad accertare l'acquisizione da parte dei discenti di un solido quadro cronologico e spaziale, di una competenza nella comprensione e nell'inquadramento delle fonti, di una coscienza storiografica.

In particolare l'esame accerterà la capacità dello studente di esporre e comunicare, a specialisti e non della materia, le conoscenze acquisite durante il modulo.

### Orario e Luogo di Ricevimento

Dipartimento di Studi Umanistici

Via Nuova Marina 33 - VIII Piano, Stanza 809

[eduardo.federico@unina.it](mailto:eduardo.federico@unina.it)

Consultare il sito del docente <https://www.docenti.unina.it/eduardo.federico>

Docente: **Prof. Francesco SENATORE**

1° Anno, II Semestre

**STORIA MEDIEVALE**

**MEDIEVAL HISTORY**

**Settore Scientifico – Disciplinare:**

M-STO/01

**CFU** 12

**Settore Concorsuale:**

11/A1

**AF** 22591

**Modulo:**

Unico

**Copertura:**

Risorse Dipartimento

**Impegno orario complessivo del docente:**

60

**di cui**

**Lezione:** 54

**Esercitazione:**

**Laboratorio:** 6

### Articolazione del modulo e obiettivi formativi

Il modulo affronterà 15 questioni fondamentali, che saranno approfondite mediante l'analisi di fonti esemplari. Sono previste esercitazioni scritte.

Obiettivi formativi:

conoscere le principali questioni della storia europea e italiana tra V e XV secolo; comprendere la complessità del rapporto tra le fonti e storiografia.

## Titolo del corso

*Storia dell'Europa nel Medioevo.*

## Contenuti

1. La fine del mondo antico
2. L'incontro latino-germanico
3. L'invasione longobarda
4. L'Italia bizantina
5. L'espansione dell'Islam
6. I franchi e l'impero carolingio
7. Economia e società nell'Alto Medioevo
8. Signoria e feudalesimo
9. Cristianesimo e Chiesa
10. Il dinamismo dell'Occidente europeo
11. Il movimento comunale
12. Regno e sacerdozio
13. La banca e il credito nel Medioevo
14. Le origini dello Stato
15. Le monarchie meridionali

## Testi per l'esame

1. R. BORDONE-G. SERGI, *Dieci secoli di Medioevo*, Torino, Einaudi 2009, p. 415.
2. P. CORRAO, M. GALLINA, C. VILLA, *L'Italia mediterranea e gli incontri di civiltà*, Roma-Bari, Laterza 2001,
3. L. PALERMO, *La banca e il credito nel Medioevo*, Milano, Bruno Mondadori 2008, p. 200.
4. F. SENATORE, *Medioevo. Istruzioni per l'uso*, Milano, Bruno Mondadori 2008, p. 159.

I testi vanno studiati tutti integralmente, tranne il n. 2 (Corrao-Gallina-Villa), del quale vanno studiate soltanto le pp. 1-168.

## Sussidi consigliati

- Dizionari Treccani (in particolare *Dizionario biografico degli italiani*, *Enciclopedia federiciana*, *Enciclopedia dantesca*): [www.treccani.it](http://www.treccani.it)
- Dizionari di storia dell'editore Bruno Mondadori: <http://pbmstoria.it/dizionario>
- A. BARBERO-C. FRUGONI, *Dizionario del Medioevo*, Laterza 1998<sup>2</sup>.
- Cartografia storica: <http://www.euratlas.net/history/europe/>

## Note

Gli studenti che si sono iscritti al CdS in Filosofia nei passati A.A. (2013-14, 2014-15) conservano il diritto, se lo desiderano, di portare i vecchi programmi.

Chi ha bisogno di 12 CFU (per esami fuori piano ed esami singoli post laurea) si iscrive a questo corso di *Storia medievale* (codice esame 22591) e porta l'esame dell'anno corrente.

Chi ha bisogno di 6 CFU si può iscrivere al corso di *Istituzioni medievali* (corso di laurea magistrale in Scienze Storiche, codice esame 06955, I anno, II semestre), portando il programma dell'anno corrente. Nello stesso corso di laurea sono attivi altri due esami da 6 CFU del settore M-STO/01: *Storia della Storiografia medievale* (prof. R. Delle Donne) e *Storia del Mezzogiorno medievale* (prof. G. Vitolo).

Si rammenta che 12 CFU di Storia medievale (M-STO/01) sono **obbligatori** per poter accedere alla classe di insegnamento A037 (Filosofia e Storia).

<b>Area Formativa</b> Affine ed Integrativo.
<b>Tipo di insegnamento</b> Opzionale.
<b>Propedeuticità</b> Nessuna.
<b>Modalità di accertamento del profitto</b> Esame orale.
<b>Orario e Luogo di Ricevimento</b> Martedì, ore 11:00 – 13:00 Martedì, ore 12:00 – 14:00 (nei soli mesi di marzo, aprile e maggio 2016) Dipartimento di Studi Umanistici Via Nuova Marina 33 - 9° piano, Stanza 916 <a href="mailto:francesco.senatore@unina.it">francesco.senatore@unina.it</a> 081 2536580 Consultare il sito del docente <a href="https://www.docenti.unina.it/francesco.senatore">https://www.docenti.unina.it/francesco.senatore</a>

Docente: <i>Prof. Piero VENTURA</i>			
3° Anno, II Semestre			
<b>STORIA MODERNA</b>		<b>MODERN HISTORY</b>	
<b>Settore Scientifico – Disciplinare:</b>	M-STO/02	<b>CFU</b>	12
<b>Settore Concorsuale:</b>	11/A2	<b>AF</b>	55685
<b>Modulo:</b> Unico	<b>Copertura:</b>	Risorse Dipartimento	
<b>Impegno orario complessivo del docente:</b>	60		
<b>di cui</b>	<b>Lezione:</b> 60	<b>Esercitazione:</b>	<b>Laboratorio:</b>
<b>Articolazione del modulo e obiettivi formativi</b>			
<b>Mutuazione da CdS Archeologia e Storia delle Arti</b> Storia Moderna <b>AF 00154</b>			
<b>Contenuti</b>			
<b>Consultare il Medaglione nella Guida corrispondente</b>			
<b>Area Formativa</b> di Base.			
<b>Tipo di insegnamento</b> Opzionale.			
<b>Propedeuticità</b> Nessuna.			
<b>Modalità di accertamento del profitto</b> Esame orale.			
<b>Orario e Luogo di Ricevimento</b> Dipartimento di Studi Umanistici Sezione di Discipline Storiche			



Via Nuova Marina 33, IX piano, Stanza 911

[piero.ventura@unina.it](mailto:piero.ventura@unina.it)

081 2536168

Consultare il sito web docenti <https://www.docenti.unina.it/piero.ventura>

Docente: **Prof. Dario NAPPO**

1° Anno, I Semestre

**STORIA ROMANA**

**ROMAN HISTORY**

**Settore Scientifico – Disciplinare:**

L-ANT/03

**CFU** 12

**Settore Concorsuale:**

10/D1

**AF** 51937

**Modulo:**

Unico

**Copertura:**

Affidamento a soggetto  
interno al sistema  
Universitario

**Impegno orario complessivo del docente:**

60

**di cui**

**Lezione:** 60

**Esercitazione:**

**Laboratorio:**

**Articolazione del modulo e obiettivi formativi**

**Mutuazione da CdS Storia**

**AF 54926**

**Storia Romana I**

Il modulo, articolato in 30 lezioni di 2 ore, si propone di fornire agli studenti adeguata capacità di analisi e di comprensione delle varie fonti storiografiche e documentali; buona dimestichezza con i principali strumenti per l'informazione e la ricerca; consapevolezza critica dei fondamenti storico-metodologici della disciplina e degli orientamenti di ricerca attualmente prevalenti. Obiettivo finale è l'acquisizione di una conoscenza approfondita dei temi centrali e delle principali problematiche della Storia romana.

**Titolo del Corso**

*Roma e il suo impero mediterraneo: un profilo politico e socioeconomico*

**Contenuti**

**Parte generale:**

Il corso si propone di offrire un quadro sintetico della evoluzione della storia di Roma antica, attraverso tre fasi: arcaico-repubblicana, imperiale, tardoantica. Sarà illustrato il processo sociale e politico attraverso cui la città di Roma giunse a conquistare un vasto impero, che si estendeva su tutto il Mediterraneo, e come esso si dissolse nel corso del V secolo d.C.

**Contenuti**

Le origini di Roma: tradizione letteraria e dati archeologici. La Roma di età regia. L'età dei Tarquini. Roma e il Lazio tra V e IV secolo. Roma nel III secolo: aspetti politici, sociali ed economici. La conquista dell'egemonia in Italia. L'età dell'imperialismo. La crisi della repubblica. L'economia romana tra II e I secolo a.C. La creazione del principato. La dinastia giulio-claudia. Dai Flavi agli Antonini. L'impero nel II secolo: aspetti economici e sociali. La crisi dell'organismo imperiale. Impero e società nel IV secolo. La divisione dell'impero e la dissoluzione dell'organismo imperiale in Occidente.

**Parte monografica**

Aspetti del sistema economico di Roma antica.

**Testi**

1. E. Gabba, D. Foraboschi, E. Lo Cascio, D. Mantovani, L. Troiani, *Introduzione alla storia di Roma*, LED, Milano 2002, (esclusi i capitoli 9, 18 e 19)
2. F. Carlà, A. Marcone, *Economia e finanza di Roma*, Il Mulino, Bologna 2011,
3. *Storia romana. Antologia delle fonti*, a c. di E. Lo Cascio, Monduzzi, Bologna 2011.

**Area Formativa**

di Base.

**Tipo di insegnamento**

Opzionale.

**Propedeuticità**

Nessuna.

**Modalità di accertamento del profitto**

Esame orale e/o scritto.

**Orario e Luogo di Ricevimento**

Giovedì 14:00 – 15:00

c/o

Dipartimento Studi Umanistici

Via Nuova Marina 33, Stanza 814

[dario.nappo@unito.it](mailto:dario.nappo@unito.it)

[dario.nappo@unina.it](mailto:dario.nappo@unina.it)

Consultare il sito del docente <https://www.docenti.unina.it/dario.nappo>

## ULTERIORI ATTIVITÀ PREVISTE

Art. 10, comma 5

DM 270/2004

2° Anno, I Semestre

### ATTIVITÀ FORMATIVE A SCELTA DELLO STUDENTE

### ELECTIVE COURSE

Settore Scientifico – Disciplinare:

non specificato

CFU 12

Settore Concorsuale:

non specificato

AF 28581

### Articolazione del modulo e obiettivi formativi

#### Contenuti

I crediti che lo studente deve guadagnare con un esame (da 12 CFU), a scelta libera tra gli insegnamenti dell'Ateneo [Articolo 10, comma 5, lettera a)], possono arricchire i percorsi individuati coerentemente con gli obiettivi formativi del corso di studio.

#### Area Formativa

Altre attività formative  
lettera A), comma 5, art.10, DM 270/2004.

#### Tipo di insegnamento

Obbligatorio.

#### Propedeuticità

Nessuna.

#### Modalità di accertamento del profitto

Esame orale e/o scritto.

#### Orario e Luogo di Ricevimento

Quello del docente titolare dell'insegnamento scelto.

Consultare il sito web del docente <https://www.docenti.unina.it/Welcome.do>

3° Anno, I Semestre

<b>ABILITÀ INFORMATICHE E TELEMATICHE</b>	<b>INFORMATION TECHNOLOGY AND INTERNET-RELATED SKILLS</b>		
<b>Settore Scientifico – Disciplinare:</b>	Non Definito	<b>CFU</b>	1
<b>Settore Concorsuale:</b>	Non Definito	<b>AF</b>	28575
<b>Articolazione del modulo e obiettivi formativi</b>			
<b>Contenuti</b>			
<b>Area Formativa</b> Altre attività formative lettera D), comma 5, art.10, DM 270/2004.			
<b>Tipo di attività</b> Obbligatoria.			
<b>Propedeuticità</b> Nessuna.			
<b>Modalità di accertamento del profitto</b> Accertamento acquisizione abilità. Giudizio <i>Idoneo / Non idoneo</i> .			

3° Anno, II Semestre

<b>CONOSCENZA DI UNA LINGUA STRANIERA</b>	<b>KNOWLEDGE OF A FOREIGN LANGUAGE</b>		
<b>Settore Scientifico – Disciplinare:</b>	Non Definito	<b>CFU</b>	1
<b>Settore Concorsuale:</b>	Non Definito	<b>AF</b>	30294
<b>Articolazione del modulo e obiettivi formativi</b>			
<b>Contenuti</b>			
<p><b>PER LA PROVA DI IDONEITÀ LINGUA INGLESE</b>  <b>si invita a visitare il seguente sito web docenti:</b>  <a href="http://www.docenti.unina.it/flavia.cavaliere">www.docenti.unina.it/flavia.cavaliere</a></p>			
<b>Area Formativa</b> Altre attività formative lettera C), comma 5, art.10, DM 270/2004.			
<b>Tipo di attività</b> Obbligatoria.			
<b>Propedeuticità</b> Nessuna.			
<b>Modalità di accertamento del profitto</b> Accertamento acquisizione abilità. Giudizio <i>Idoneo / Non Idoneo</i> .			

## 3° Anno, II Semestre

**PROVA FINALE****THESIS AND FINAL TEST****Settore Scientifico – Disciplinare:**

Non Definito

**CFU** 4**Settore Concorsuale:**

Non Definito

**AF** 20133**Articolazione del modulo e obiettivi formativi**

Consiste nella discussione di una relazione scritta (elaborata dal laureando sotto la guida di un tutor) sulle attività di ricerca in ambito testuale e/o bibliografico, ovvero su esperienze didattiche e formative maturate nel percorso di studio e coerenti con gli obiettivi generali della classe, in seduta pubblica e dinanzi a una commissione giudicatrice (art. 24 del RDA – DR\_02332\_02LUG2014).

**Contenuti**

La prova finale mira a verificare la capacità di esporre con chiarezza i contenuti dell'elaborato scritto e di argomentare con adeguato senso critico la tesi posta a sostegno del particolare tema affrontato.

**Area Formativa**

Altre attività formative

lettera A), comma 5, art.10, DM 270/2004.

**Tipo di attività**

Obbligatoria.

**Propedeuticità**accessibile dopo:aver conseguito tutti i **176 CFU** previsti dal percorso di Studio.**Modalità di accertamento del profitto**

Discussione di una relazione scritta (elaborata dal laureando sotto la guida di un tutor).