



**UNIVERSITÀ DEGLI STUDI DI NAPOLI FEDERICO II**

**DIPARTIMENTO DI STUDI UMANISTICI**



**GUIDA DELLO STUDENTE  
A.A. 2014 / 2015**

**MANIFESTO DEGLI STUDI  
A.A. 2014 - 2015  
(ex D.M. 270/2004)**

**Corso di Studio Magistrale  
interclasse  
in  
ARCHEOLOGIA  
e STORIA DELL'ARTE**

Classe delle Lauree Magistrali in  
*Archeologia*            **LM-2**  
e  
*Storia dell'Arte*        **LM-89**

**Sede  
del  
Dipartimento di Studi Umanistici  
DSU**

80133 Napoli (NA)  
Via Porta di Massa 1

**Coordinate Geografiche**

40° 59' 39.49" N  
14° 15' 27.25" E

**Sito WEB del Dipartimento**  
<http://studiumanistici.dip.unina.it/>

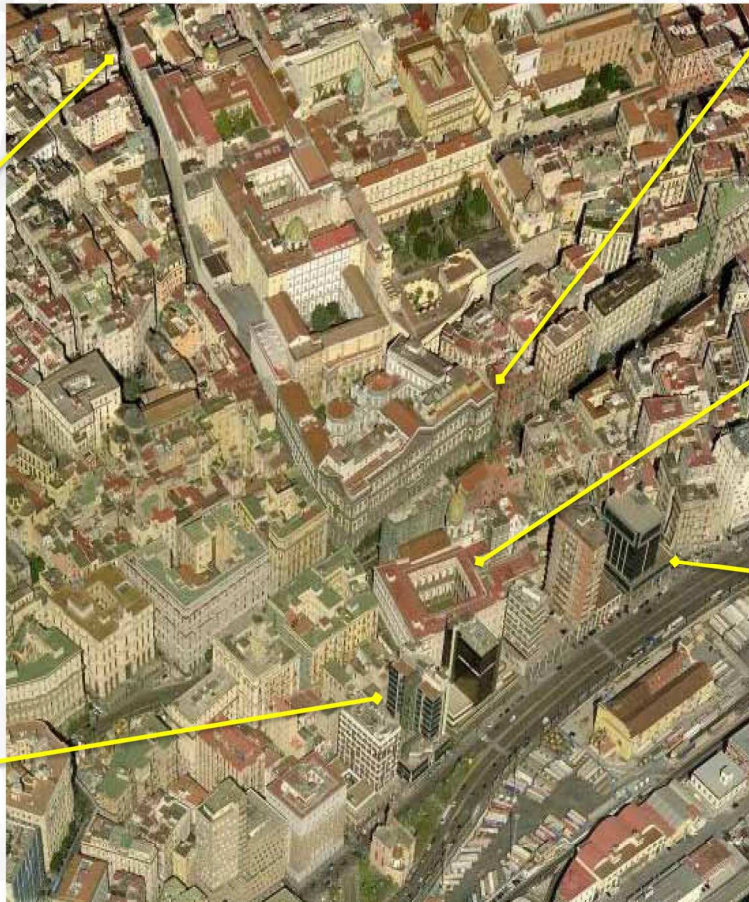


(immagini rielaborate tratte da **Google Street View**)



## I LUOGHI DEL DIPARTIMENTO DI STUDI UMANISTICI

Università degli studi di Napoli Federico II  
Sede Centrale - Corso Umberto I, 40



Via Mezzocannone, 16

Palazzo degli Uffici  
Segreteria Studenti,  
Area Didattica  
Studi Umanistici  
Via Giulio Cesare  
Cortese, 29

Complesso  
San Pietro martire  
Via Porta di Massa, 1

Palazzo  
Iniziativa Marina,  
Via Nuova Marina, 33

(immagini rielaborate tratte da **Google Maps**)

## Elenco dei docenti del Corso di Studio Magistrale

<i>Prof.</i>	<i>Francesco</i>	ACETO	Coordinatore	francesco.aceto@unina.it
<i>Prof.</i>	<i>Francesco</i>	CAGLIOTI		francesco.caglioti@unina.it
<i>Prof.ssa</i>	<i>Carmela</i>	CAPALDI		carmela.capaldi@unina.it
<i>Prof.</i>	<i>Massimo</i>	CATTANEO		massimo.cattaneo@unina.it
<i>Prof.</i>	<i>Luigi</i>	CICALA		luigi.cicala@unina.it
<i>Prof.ssa</i>	<i>Provvidenza Paola</i>	D'ALCONZO		provvidenzapaola.dalconzo@unina.it
<i>Prof.ssa</i>	<i>Bianca</i>	DE DIVITIIS		bianca.dedivitiis@unina.it
<i>Prof.ssa</i>	<i>Rosanna</i>	DE GENNARO		rosanna.degennaro@unina.it
<i>Prof.ssa</i>	<i>Rosalba</i>	DI MEGLIO		rosalba.dimeglio@unina.it
<i>Prof.</i>	<i>Carlo</i>	EBANISTA		carlo.ebanista@unina.it
<i>Prof.ssa</i>	<i>Bianca</i>	FERRARA		bianca.ferrara@unina.it
<i>Prof.ssa</i>	<i>Giovanna</i>	GRECO		giovanna.greco@unina.it
<i>Prof.ssa</i>	<i>Laura</i>	GUIDI		laura.guidi@unina.it
<i>Prof.ssa</i>	<i>Giuliana</i>	LEONE		giuliana.leone@unina.it
<i>Prof.ssa</i>	<i>Marina</i>	MAGLIANO TALIERCIO		marina.taliercio@unina.it
<i>Prof.</i>	<i>Ettore</i>	MASSARESE		ettore.massarese@unina.it
<i>Prof.ssa</i>	<i>Elena</i>	MIRANDA		elena.miranda@unina.it
<i>Prof.</i>	<i>Tomaso</i>	MONTANARI		tomaso.montanari@unina.it
<i>Prof.</i>	<i>Marco</i>	PACCIARELLI		marco.pacciarelli@unina.it
<i>Prof.ssa</i>	<i>Chiara</i>	RENDA		chiara.renda@unina.it
<i>Prof.ssa</i>	<i>Elda</i>	RUSSO ERMOLLI		ermolli@unina.it
<i>Prof.ssa</i>	<i>Alfredina</i>	STORCHI MARINO		alfredina.storchi@unina.it
<i>Prof.ssa</i>	<i>Isabella</i>	VALENTE		isabella.valente@unina.it
<i>Prof.</i>	<i>Ruggero</i>	MORICHI		<a href="mailto:ruggero.morichi@unina.it">ruggero.morichi@unina.it</a>
<i>Prof.ssa</i>	<i>Alessandra</i>	RULLO		alessandra.rullo@unina.it

### *Docenti che mutuano insegnamenti per il CdSM in Archeologia e Storia dell'Arte da altri CdSM*

<i>Prof.ssa</i>	<i>Mariantonietta</i>	PICONE		mariantonietta.picone@unina.it
-----------------	-----------------------	--------	--	--------------------------------

Il Coordinatore riceve gli Studenti per **problematiche di carattere generale inerenti il CdS** in orario che è indicato nella pagina web del docente <https://www.docenti.unina.it/francesco.aceto>

### Commissione per il coordinamento didattico

La Commissione per il coordinamento Didattico è composta da tutti i docenti del CdSM.

Referenti per l'esame delle carriere degli studenti:

#### Curriculum archeologico

<i>Prof.</i>	<i>Luigi</i>	CICALA	luigi.cicala@unina.it
<i>Prof.ssa</i>	<i>Elena</i>	MIRANDA	elena.miranda@unina.it
<i>Prof.</i>	<i>Marco</i>	PACCIARELLI	marco.pacciarelli@unina.it

#### Curriculum storico-artistico

<i>Prof.</i>	<i>Francesco</i>	CAGLIOTI	frcaglioti@gmail.com
<i>Prof.</i>	<i>Tomaso</i>	MONTANARI	tomaso.montanari@unina.it
<i>Prof.ssa</i>	<i>Rosanna</i>	DE GENNARO	rosdegen@unina.it

### Tutors disponibili per gli studenti

<i>Prof.</i>	<i>Francesco</i>	ACETO	francesco.aceto@unina.it
<i>Prof.</i>	<i>Francesco</i>	CAGLIOTI	frcaglioti@gmail.com
<i>Prof.ssa</i>	<i>Provvidenza Paola</i>	D'ALCONZO	paola.dalconzo@unina.it
<i>Prof.ssa</i>	<i>Rosanna</i>	DE GENNARO	rosdegen@unina.it
<i>Prof.ssa</i>	<i>Giovanna</i>	GRECO	giovanna.greco@unina.it
<i>Prof.ssa</i>	<i>Vincenza</i>	LUCHERINI	lucherin@unina.it
<i>Prof.ssa</i>	<i>Marina</i>	MAGLIANO TALIERCIO	marina.taliercio@unina.it
<i>Prof.</i>	<i>Ettore</i>	MASSARESE	ettore.massarese@unina.it
<i>Prof.</i>	<i>Tomaso</i>	MONTANARI	tomaso.montanari@unina.it
<i>Prof.</i>	<i>Marco</i>	PACCIARELLI	marco.pacciarelli@unina.it
<i>Prof.ssa</i>	<i>Isabella</i>	VALENTE	isabella.valente@unina.it

### Responsabile ERASMUS

<i>Prof.ssa</i>	<i>Vincenza</i>	LUCHERINI	lucherin@unina.it
-----------------	-----------------	-----------	-------------------

### **Coordinamento sedute di laurea**

---

---

### **Referente per l'inclusione**

---

*Prof.ssa*      *Adriana* VALERIO      [adriana.valerio@unina.it](mailto:adriana.valerio@unina.it)

---

### **Referente per i Tirocini**

### Curriculum archeologico

---

*Prof.*      *Luigi* CICALA      [luigi.cicala@unina.it](mailto:luigi.cicala@unina.it)

---

### Curriculum storico-artistico

---

*Prof.ssa*      *Rosanna* DE GENNARO      [rosdegen@unina.it](mailto:rosdegen@unina.it)

---

### **Referente per gli spazi e orari**

---

*Prof.ssa*      *Giuliana* LEONE      [giuliana.leone@unina.it](mailto:giuliana.leone@unina.it)

---

### **Rappresentante degli Studenti**

---

---

Il Corso di Studio Magistrale Interclasse in *Archeologia e Storia dell'Arte* soddisfa i requisiti delle due classi LM-2 e LM-89. Il corso è di nuova istituzione.

Ai sensi dell'art. 1, comma 3, DM 16 marzo 2007 e come precisato nell'art. 5 del Regolamento del CdLM, lo studente indica al momento dell'immatricolazione la classe di laurea entro cui intende conseguire il titolo di studio.

Lo studente può comunque modificare la sua scelta, purché questa diventi definitiva al momento dell'iscrizione al secondo anno.

La Laurea Magistrale Interclasse in *Archeologia e Storia dell'Arte* ha come obiettivo la formazione, a livello interdisciplinare, di specialisti nel settore dei beni archeologici e storico-artistici che, muovendo da una già acquisita conoscenza delle diverse problematiche dei beni culturali, maturino avanzate competenze di carattere teorico, storico e critico-metodologico nelle diverse aree e negli ambiti cronologici relativi allo sviluppo delle arti, nonché abilità in ordine alle strategie di conservazione, gestione, promozione e valorizzazione del patrimonio archeologico e storico-artistico e delle sue istituzioni.

## **1. Obiettivi formativi specifici del curriculum Archeologico.**

I laureati nel corso di studio magistrale in Archeologia devono:

- Aver acquisito avanzate conoscenze scientifiche, metodologiche, teoriche e pratiche in relazione al settore dell'archeologia e della storia dell'arte dalla Preistoria al Medioevo.
- Aver acquisito avanzate competenze nel settore della gestione, conservazione e restauro del patrimonio artistico, monumentale e documentario.
- Essere in grado di organizzare ricerche sul terreno che prevedano l'impiego di tecniche d'indagine preventiva, di prospezione archeologica, di scavo stratigrafico e di rilevamento.
- Essere in grado di utilizzare pienamente principali strumenti informatici e della comunicazione telematica negli ambiti specifici di competenza.
- Essere in grado di comunicare le conoscenze acquisite ad interlocutori specialisti e non.
- Essere in grado di utilizzare fluentemente, in forma scritta e orale, almeno una lingua dell'Unione Europea oltre l'italiano, con riferimento anche ai lessici disciplinari.
- Essere in grado di operare con funzione di elevata responsabilità presso istituzioni di gestione e tutela dei beni culturali e presso istituzioni di studio e ricerca.
- Aver maturato capacità di apprendimento e sviluppato attitudini alla ricerca e alla esegesi critica che consentano di proseguire l'iter formativo in modo autonomo con consapevolezza critica ed autonomia di giudizio.

## **2. Obiettivi formativi specifici del curriculum Storico-Artistico.**

I laureati nel corso di studio magistrale in Storia dell'Arte devono:

- Aver acquisito avanzate conoscenze scientifiche, metodologiche, teoriche e pratiche in relazione al settore della storia dell'arte dal Medioevo all'Età contemporanea.
- Aver acquisito avanzate competenze nel settore della gestione, conservazione e restauro del patrimonio artistico, monumentale e documentario.
- Essere in grado di utilizzare pienamente i principali strumenti informatici e della comunicazione telematica negli ambiti specifici di competenza.
- Essere in grado di comunicare le conoscenze acquisite ad interlocutori specialisti e non.

- Essere in grado di utilizzare fluentemente, in forma scritta e orale, almeno una lingua dell'Unione Europea oltre l'italiano, con riferimento anche ai lessici disciplinari.
- Essere in grado di operare con funzione di elevata responsabilità presso istituzioni di gestione e tutela dei beni culturali e presso istituzioni di studio e ricerca.
- Aver maturato capacità di apprendimento e sviluppato attitudini alla ricerca e alla esegesi critica che consentano di proseguire l'iter formativo in modo autonomo con consapevolezza critica ed autonomia di giudizio.

I laureati saranno in grado di svolgere con responsabilità avanzate, attività di collaborazione con Enti locali e Uffici territoriali nel settore dei beni culturali dell'Amministrazione dello Stato come Soprintendenze e musei; di operare presso centri di restauro, di ricerca, di documentazione, nonché presso aziende private ed organizzazioni professionali dello stesso settore operanti nel campo dell'indagine sul terreno, della editoria scientifica, della organizzazione di iniziative culturali, anche proponendosi come interlocutori, consulenti e curatori di progetti scientifici e didattici.

In accordo con Enti pubblici e privati, saranno organizzati *stages* e tirocini di formazione con riferimento a specifici profili professionali.

**Il corso prepara alla professione di:**

secondo la [nuova classificazione delle professioni CP2011](#), adottata dal 2011 dall'ISTAT

Classificazione ISTAT CP2011	Nomenclatura e classificazione delle Unità Professionali
2.5.3.2.4	Archeologi
2.5.3.4.2	Esperti d'arte
2.5.4.1.4	Redattori di testi tecnici
2.5.4.5.1	Archivisti
2.5.4.5.2	Bibliotecari
2.5.4.5.3	Curatori e conservatori di musei
2.6.2.4.0	Ricercatori e tecnici laureati nelle scienze dell'antichità, filologico-letterarie e storico-artistiche



**Di seguito si riportano i punti fondamentali del Regolamento di maggiore interesse per gli studenti.**

## **1 Crediti formativi universitari, curricula, tipologia e articolazione degli insegnamenti**

Il CdSM interclasse in *Archeologia e storia dell'Arte* è articolato in due *curricula*:

- 1) **curriculum Archeologico** (classe LM-2, Archeologia);
- 2) **curriculum Storico-Artistico** (classe LM-89, Storia dell'Arte)

I due *curricula* sono a loro volta articolati in due **indirizzi** che, nell'ambito degli obiettivi formativi comuni enunciati, permettono una specifica preparazione in relazione ai diversi sbocchi professionali:

- **Archeologia**
- **Storia dell'Arte**

Il Corso di Studio magistrale, in relazione alle risorse disponibili, all'evoluzione delle conoscenze scientifiche e alle esigenze del mercato del lavoro, si riserva la facoltà di ridefinire i *curricula*, con le modalità previste dalle norme vigenti.

La scelta della classe di laurea, ovvero di uno dei due *curricula*, viene effettuata dallo studente all'atto dell'immatricolazione, ma può essere modificata durante il corso di studio, previo parere favorevole della Commissione per il Coordinamento Didattico del Corso di Studio Magistrale interclasse in Archeologia e storia dell'Arte.

Per conseguire la Laurea Magistrale lo studente dovrà acquisire complessivamente **120 CFU**.

## **2 Requisiti di ammissione**

Come stabilito dall'art. 4 del presente Regolamento, per essere immatricolati al Corso di Studio Magistrale Interclasse in *Archeologia e Storia dell'Arte* occorre possedere il titolo di studio conseguito presso un corso di Laurea triennale afferente ad una delle seguenti classi definite ai sensi del D.M. 270/2004:

- L-1 Beni culturali;
- L-5 Filosofia;
- L-6 Geografia;
- L-10 Lettere;
- L-11 Lingue e culture moderne;
- L-42 Storia;
- L-43 Tecnologie per la conservazione e il restauro dei beni culturali;

nonché ad una delle seguenti classi definite ai sensi del D.M. 509/1999:

- 5 Lettere;
- 11 Lingue e culture moderne;
- 13 Scienze dei beni culturali;
- 29 Filosofia;
- 30 Scienze geografiche;
- 38 Scienze storiche;
- 41 Tecnologie per la conservazione e il restauro dei beni culturali.

Il possesso della Laurea Triennale in Archeologia e Storia delle Arti (classe L-1 Beni Culturali; 13 Scienze dei Beni Culturali) conseguita presso l'Università degli Studi di Napoli Federico II consente automaticamente l'immatricolazione nell'ambito del curriculum corrispondente.

Gli studenti in possesso di altra Laurea Triennale conseguita presso l'Università degli Studi di Napoli Federico II o altro Ateneo possono immatricolarsi al Corso di Studio Magistrale Interclasse in *Archeologia e Storia dell'Arte* a condizione che sottopongano alla Commissione per il coordinamento Didattico del Corso di studio Magistrale la documentazione adeguata per definire l'equiparazione dei CFU ottenuti nel Corso di Laurea frequentato con quelli previsti dalla Laurea in *Archeologia e Storia delle Arti* (classe L-1 Beni Culturali) attivata presso l'Università degli Studi di Napoli Federico II.

La Commissione per il Coordinamento Didattico del CdS Magistrale interclasse esamina il *curriculum* individuale del singolo candidato che chiede l'ammissione al corso, in termini di conoscenze e competenze.

Per poter accedere ad uno dei due *curricula* del Corso di Studio Magistrale Interclasse in *Archeologia e Storia dell'Arte* occorre:

#### per il curriculum archeologico

*aver conseguito*

**almeno** 6 CFU (per il titolo di studio conseguito ai sensi del D.M. 270/2004)

**oppure** 4 CFU (per il titolo di studio conseguito ai sensi del D.M. 509/1999)

in ciascuno degli insegnamenti di seguito elencati o in altri equipollenti degli stessi settori scientifico-disciplinari:

- L-ANT/01 Preistoria e protostoria
- L-ANT/02 Storia greca
- L-ANT/03 Storia romana
- L-ANT/07 Archeologia classica
- L-ANT/10 Metodologie della ricerca archeologica
- L-FIL-LET/02 Lingua e letteratura greca
- L-FIL-LET/04 Lingua e letteratura latina
- L-FIL-LET/10 Letteratura italiana

#### per il curriculum storico-artistico

*aver conseguito*

**almeno** 6 CFU (per il titolo di studio conseguito ai sensi del D.M. 270/2004)

**oppure** 4 CFU (per il titolo di studio conseguito ai sensi del D.M. 509/1999)

in ciascuno degli insegnamenti di seguito elencati o in altri equipollenti degli stessi settori scientifico-disciplinari:

- L-ART/01 Storia dell'arte medievale
- L-ART/02 Storia dell'arte moderna
- L-ART/03 Storia dell'arte contemporanea
- L-FIL-LET/04 Lingua e letteratura latina
- L-FIL-LET/10 Letteratura italiana

aver conseguito

**almeno** 6 CFU (per il titolo di studio conseguito ai sensi del D.M. 270/2004)

**oppure** 4 CFU (per il titolo di studio conseguito ai sensi del D.M. 509/1999)

in due degli insegnamenti di seguito elencati o in altri equipollenti dei corrispettivi settori scientifico-disciplinari:

- L-ANT/03 Storia romana
- M-STO/01 Storia medievale
- M-STO/02 Storia moderna
- M-STO/04 Storia contemporanea

Come stabilito dall'art. 4 del presente Regolamento, possono accedere al Corso di Studio Magistrale Interclasse in *Archeologia e Storia dell'Arte* i laureati in uno dei seguenti corsi di Laurea di Vecchio Ordinamento:

- Conservazione dei beni culturali
- Lettere
- Filosofia
- Lingue e Letterature Straniere
- Storia

**A.** Per poter accedere ad uno dei due curricula del Corso di Studio Magistrale Interclasse in *Archeologia e Storia dell'Arte* occorre aver sostenuto i seguenti esami:

#### per il curriculum archeologico

- Archeologia classica
- Letteratura italiana
- Lingua e letteratura greca
- Lingua e letteratura latina
- Preistoria e protostoria
- Metodologie della ricerca archeologica
- Storia greca
- Storia romana

#### per il curriculum storico-artistico

- Letteratura italiana
- Lingua e letteratura latina
- Storia dell'arte medievale
- Storia dell'arte moderna
- Storia dell'arte contemporanea
- Due esami a scelta tra:  
> Storia romana; Storia medievale; Storia moderna; Storia contemporanea.

- B.** Ai fini dell'abbreviazione di corso e della dispensa saranno riconosciuti gli esami superati nella precedente carriera fino ad un corrispettivo massimo di n. 60 CFU, ovvero la metà dei n. 120 CFU assegnati al corso di studio.  
Gli studenti ai quali verranno riconosciuti almeno n. 48 CFU potranno immatricolarsi al secondo anno di corso.

### 3 Orientamento e Tutorato

1. Le attività di orientamento e tutorato sono organizzate e regolamentate dalla Commissione per il Coordinamento Didattico del Corso di Studio magistrale, di cui all'art. 3, secondo quanto stabilito dal RDA Regolamento Didattico di Ateneo (art. 8) (DR\_02332\_02LUG2014), anche tramite iniziative messe in atto da strutture di Ateneo a questo scopo istituite.

### 4 Durata del corso.

- Il Corso di studio Magistrale Interclasse in *Archeologia e Storia dell'Arte* ha durata biennale (art. 11, comma 5 del RDA – DR\_02332\_02LUG2014). La Laurea Magistrale si consegue al termine del Corso di Studio Magistrale e comporta l'acquisizione di **120** Crediti Formativi Universitari (CFU).
- I corsi, per l'a. a. 2014/ 2015 si svolgeranno in due semestri così distribuiti:

I semestre	(01 Ottobre 2014 ÷ 20 Dicembre 2014)
II semestre	(02 Marzo 2015 ÷ 30 Maggio 2015)

### 5 Passaggi dall'ordinamento ex DM 509/1999 all'ordinamento ex DM 270/2004

Lo studente che voglia effettuare il passaggio dall'ordinamento DM 509/1999 all'ordinamento DM 270/2004 può presentare domanda alla Commissione per il Coordinamento Didattico del Corso di Studio Magistrale interclasse in Archeologia e Storia dell'Arte, la quale, esaminando caso per caso, istruirà e delibererà per l'approvazione.

### 6 Esami di profitto

Per il conseguimento del titolo di laurea è richiesto il superamento di n. **10** esami di profitto, che possono consistere in prove scritte e/o orali: la valutazione viene espressa in trentesimi con eventuale lode.

Può essere previsto lo svolgimento di prove intermedie, che potranno essere considerate ai fini della valutazione finale.

Gli esami di profitto si svolgono di norma subito dopo la fine dei corsi e sono regolamentati dalle deliberazioni assunte dal Senato Accademico o dal Consiglio di Dipartimento.

## 7 Studenti a contratto

La Commissione per il Coordinamento Didattico del Corso di Studio Magistrale interclasse in *Archeologia e Storia dell'Arte* determina, anno per anno, forme di contratto offerte agli studenti che richiedano di seguire gli studi in tempi più lunghi di quelli normali.

A tali studenti si applicano le norme previste dall'art. 21 del RDA (DR\_02332\_02LUG2014).

## 8 Prova finale e conseguimento del titolo di studio

- a) La prova finale consiste nella discussione pubblica, dinanzi a un'apposita commissione, composta sulla base dei criteri previsti dall'art. 24, comma 4 del RDA (DR\_02332\_02LUG2014), di un elaborato scritto su tematiche attinenti agli ambiti disciplinari caratterizzanti il Corso di Studio Magistrale e coerenti con gli obiettivi generali della classe.
- b) La tesi sarà elaborata dallo studente sotto la guida di un relatore, designato dal Coordinatore del Corso di Studio Magistrale tra i docenti e i ricercatori afferenti al Corso di Studio Magistrale interclasse in *Archeologia e Storia dell'Arte* e tra i docenti e i ricercatori che coprono moduli di insegnamento per gli studenti iscritti al Corso di Studio Magistrale.
- c) Il Coordinatore del Corso di studio Magistrale nomina un correlatore scelto tra: docenti o ricercatori che coprono moduli di insegnamento per gli studenti iscritti al Corso di Studio magistrale; docenti o ricercatori dell'ateneo; docenti o ricercatori di altro ateneo; esperti qualificati di altri enti o strutture di ricerca.
- d) Lo studente indicherà al Coordinatore del Corso di Studio Magistrale, cui chiede di poter accedere alla prova finale, la propria preferenza alla designazione del relatore.
- e) La consegna della tesi di laurea presso la Segreteria Studenti Area didattica Studi Umanistici deve essere effettuata entro il termine di trenta giorni dalla data di inizio delle sedute di laurea.
- f) Per accedere alla prova finale, ai sensi dell'art. 24, del RDA (DR\_02332\_02LUG2014), lo studente deve aver superato gli esami ed acquisito 100 Crediti Formativi Universitari.
- g) È propedeutica all'espletamento della prova finale la verifica della conoscenza di una lingua straniera funzionale alla stesura della tesi. La verifica, in forma scritta e/o orale, viene effettuata dallo stesso docente assegnatario della tesi.
- h) Al superamento della prova finale e alla verifica della conoscenza di una lingua straniera vengono riconosciuti 20 Crediti Formativi Universitari utili per l'acquisizione dei 120 crediti necessari per il conseguimento del titolo di studio.



CENTRO DI ATENEO PER LE BIBLIOTECHE  
"Roberto Pettorino"



## BIBLIOTECA DIGITALE DI ATENEO

<http://www.sba.unina.it/>

La Biblioteca Digitale dell'Università degli Studi di Napoli Federico II è curata dal *Centro di Ateneo per le Biblioteche "Roberto Pettorino"*.

È tra le più importanti d'Italia, con sottoscrizioni a più di 60 banche dati e ai più principali pacchetti di periodici scientifici presenti sul mercato, con un patrimonio complessivo di oltre 71.000 riviste consultabili per via elettronica e di 78.461 e-books.

Le pagine web del Centro di Ateneo per le Biblioteche consentono non solo l'accesso alle risorse digitali, ma anche a oltre 987.000 monografie a stampa, mappe, cd e dvd e oltre 21.200 riviste cartacee, attraverso il Catalogo Online di Ateneo (**OPAC**).

Il Centro di Ateneo per le Biblioteche (**CAB**) sostiene anche la diffusione ad accesso aperto delle pubblicazioni dei docenti e dei ricercatori dell'Università degli Studi di Napoli Federico II, sia attraverso l'archivio istituzionale di Ateneo (**fedOA**), sia tramite i servizi **SeReNa** per la pubblicazione di riviste scientifiche liberamente consultabili in rete e **FedOAPress** per la pubblicazione di e-books ad accesso aperto.

La Biblioteca Digitale di Ateneo è liberamente accessibile all'interno della rete di ateneo e all'esterno tramite server proxy.

Le istruzioni sono pubblicate alla pagina:

<http://www.sba.unina.it/index.php?it/156/come-accedere-da-casa>



<http://www.sba.unina.it/index.php?it/156/come-accedere-da-casa&printPdf=1>



BRAU. BIBLIOTECA DI AREA UMANISTICA

## Biblioteca di Area Umanistica

La **Biblioteca di Area Umanistica** è stata indicata come biblioteca di riferimento dal Dipartimento di Studi Umanistici.

È ospitata nel complesso monumentale di Sant'Antoniello, costituito dal Convento di Sant'Antoniello e da Palazzo Conca (Piazza Bellini 56/57, tel. 081.2533948, <http://www.brau.unina.it>).

Ha un consistente patrimonio librario specializzato nei settori delle discipline umanistiche: letterature antiche e moderne, filologia classica e moderna, filosofia, religione, scienze sociali, storia, arte e archeologia.

### Orario di apertura:

Lunedì - Venerdì: 09:00 – 19:00

## Servizi offerti

### *Consultazione*

Sono ammessi alla consultazione gli studenti e i docenti del Dipartimento di Studi Umanistici.

Sono altresì ammessi tutti gli utenti che ne facciano richiesta per la consultazione del materiale bibliografico e documentario non reperibile altrove.

Sono disponibili per la consultazione:

- enciclopedie, dizionari, repertori bibliografici.
- opere monografiche e libri di testo consigliati per gli esami
- periodici di area umanistica

### *Prestito*

Il servizio di prestito, rinnovabile, ha la durata di 15 giorni ed è consentito a studenti, dottorandi, ricercatori e docenti del Dipartimento di Studi Umanistici.

### *Document Delivery*

La Biblioteca offre un servizio di Document Delivery (ovvero ricerca ed invio dei documenti bibliografici richiesti).

Le richieste vanno inoltrate personalmente all'Ufficio periodici o via e-mail ([brau@unina.it](mailto:brau@unina.it)).

L'articolo verrà inviato per posta elettronica o l'utente verrà a ritirarlo presso la struttura.

Il servizio di norma è gratuito, ma se la biblioteca fornitrice chiede un rimborso le spese sono a carico dell'utente.

### ***Prestito interbibliotecario***

Il servizio di prestito interbibliotecario viene erogato ai soli studenti e docenti del Dipartimento di Studi Umanistici, previo rilascio di una caparra di 15,00 euro per spese di ogni singolo prestito. Dopo la restituzione del volume la differenza fra l'anticipo e le spese vive viene restituita all'utente.

### ***Assistenza alla ricerca bibliografica***

La biblioteca offre inoltre un servizio di assistenza alla ricerca bibliografica e al reperimento di monografie e articoli di periodici, attraverso la consultazione di **OPAC** (cataloghi online), banche dati e riviste in formato elettronico.

Il servizio, sui PC presenti in Biblioteca, è riservato agli utenti della Biblioteca ed è attivo in ogni settore.

### ***Servizio di Fotoriproduzione***

Presso la Biblioteca è a disposizione dell'utenza un servizio di fotoriproduzione dove è ammessa la riproduzione dei testi (periodici e monografie) nei limiti consentiti dalla legge ([Art. 171 e segg. della Legge 22 aprile 1941 n. 633](#)).

### ***Tirocini e crediti formativi***

Presso la Biblioteca è possibile svolgere attività di tirocinio intramoenia o extramoenia o acquisire crediti formativi, previo accordo con gli uffici competenti.



Dal sito <http://www.csi.unina.it>



## Collegamento WI-FI nella Federico II

Il nostro ateneo ha avviato la realizzazione di una copertura di rete senza fili (wireless), nota come **Wi-Fi**, grazie al progetto denominato, appunto, **Wi-FED**, che prevede l'installazione di circa 560 antenne, ognuna delle quali a copertura di una zona circolare con un raggio che va dai 25 ai 40 metri, in funzione delle caratteristiche degli edifici.

Il totale delle antenne andrà a coprire le 13 facoltà della Federico II, ed in particolare gli spazi comuni messi a disposizione degli studenti.

Dopo aver realizzato una rete metropolitana con circa 10.000 punti rete "fissi" (wired), attualmente l'obiettivo è chiaramente quello di garantire la copertura su tutto l'Ateneo, limitatamente, però, alle aree comuni, essendo tutti gli studi e gli uffici già cablati.

Ogni punto di accesso può supportare mediamente 30 utenti simultanei, quindi ben 16.500 utenti possono contemporaneamente connettersi alla rete Wi-Fi e, tramite essa, alla rete di Ateneo e ad Internet, grazie ai servizi offerti in modo totalmente trasparente dal Consortium GARR, che gestisce la rete per la ricerca italiana.

Premesso che la casella di posta elettronica sul dominio **UNINA** è il requisito preliminare, per collegarsi è sufficiente:

- 1) **Attivare il servizio Wi-Fi**
- 2) **Configurare il proprio notebook per l'accesso Wi-Fi**  
(dotato di scheda di rete wireless, interna o esterna)



**Clicca qui per scaricare il manuale istruzioni (771.38 KB)**

<http://www.csi.unina.it/flex/cm/pages/ServeAttachment.php/L/IT/D/D.0024924683ceffbe78c9/P/BLOB%3AID%3D335>

# Documenti, certificati e manuali

## Connessione alla rete Wi-Fi\_Unina

Se si dispone di un PC Windows che non si connette alla rete Wi-Fi\_Unina è necessario **verificare di aver installato tutti gli aggiornamenti** (misura, tra l'altro, caldamente raccomandata per **evitare di collegare** alla rete Wi-Fi\_UniNa dispositivi **vulnerabili** ad attacchi).

Se si dispone, invece, di altri sistemi operativi o dispositivi mobili per i quali non è previsto l'aggiornamento automatico della catena dei certificati, è necessario installare manualmente i seguenti due certificati:

<http://www.csi.unina.it/certificati>

 **Certificato UTN-USERFirst-Hardware (1.12 KB).**

<http://www.csi.unina.it/flex/cm/pages/ServeAttachment.php/L/IT/D/D.5783b5d4f1787fd262d6/P/BL0B%3AID%3D51/E/cer>

 **Certificato Terena (1.15 KB).**

<http://www.csi.unina.it/flex/cm/pages/ServeAttachment.php/L/IT/D/D.dd5710f85b06aee4f3f1/P/BL0B%3AID%3D51/E/cer>

*\* Per i PC equipaggiati con **Windows**, correttamente aggiornati, non è necessaria l'installazione dei certificati.*

---

 **Istruzioni per la connessione WI-FI per WinXP (771.39 KB)**

<http://www.csi.unina.it/flex/cm/pages/ServeAttachment.php/L/IT/D/D.d59109e3910044e1fef7/P/BL0B%3AID%3D1117/E/pdf>

 **Istruzioni per la connessione WI-FI per Vista (930.92 KB)**

<http://www.csi.unina.it/flex/cm/pages/ServeAttachment.php/L/IT/D/D.397825ee00c736a7dc08/P/BL0B%3AID%3D1117/E/pdf>

 **Istruzioni per la connessione WI-FI per Windows 7 (766.44 KB)**

<http://www.csi.unina.it/flex/cm/pages/ServeAttachment.php/L/IT/D/D.8b0a37cc7c6638763c29/P/BL0B%3AID%3D1117/E/pdf>

## Guide dello studente (parte Generale e pagamento Tasse)

<http://www.unina.it/studentididattica/immatricolazioni/guideStudenti/>

### Contenuti a cura di...

Ripartizione Relazioni Studenti  
SOF-Tel

La guida dello studente è in **formato digitale**.

Tutte le informazioni riguardanti il pagamento delle tasse (scadenze, importi, fasce di contribuzione, determinazione del reddito, esoneri, ecc.) potranno essere immediatamente e direttamente reperite sul sito web dell'Ateneo.

Tale iniziativa è realizzata in coerenza con le disposizioni del D.L. 112/98 (art. 27 – "taglia carta") ed al fine di contribuire alla salvaguardia dell'ambiente.

Per coloro che non abbiano possibilità di accesso ad Internet, l'Ateneo metterà a disposizione **due aule telematiche** ove sarà possibile consultare la Guida.

Le aule sono collocate al Centro Storico presso

il Dipartimento di Giurisprudenza

(Via Porta di Massa - 2° piano - aula n. 36)

e

nel Complesso Universitario di Monte Sant'Angelo – Via Cintia

(Aula Didattica del CSI - Centri Comuni).

## Centro di Ateneo SInAPSi



SInAPSi è il Centro di Ateneo per tutti gli studenti che si sentono esclusi dalla vita universitaria a causa di disabilità, Disturbi Specifici dell'Apprendimento (dislessia, disgrafia, disortografia, discalculia) o difficoltà temporanee.

Offre servizi e sostiene iniziative per favorire la partecipazione di tutti gli studenti alla vita universitaria.

Collabora con le strutture dell'Ateneo per assicurare l'accessibilità degli ambienti.

Promuove e svolge attività di ricerca e di studio per migliorare l'inclusione degli studenti.

Per un primo appuntamento, **anche se ancora non iscritti**, è possibile rivolgersi agli operatori della **Sezione Accoglienza** in uno dei seguenti modi:

- telefonando al numero **081 679946** nei giorni  
Lunedì, Martedì, Venerdì dalle ore 10:00 alle ore 12:00  
e Giovedì dalle ore 11:00 alle ore 13:00
- inviando un fax al numero **081 676768**
- inviando una e-mail all'indirizzo [accoglienza.sinapsi@unina.it](mailto:accoglienza.sinapsi@unina.it)

Le sedi:

### ☞ **Direzione e Segreteria Amministrativa**

Via Giulio Cesare Cortese, 29 - Palazzo degli Uffici - piano terra

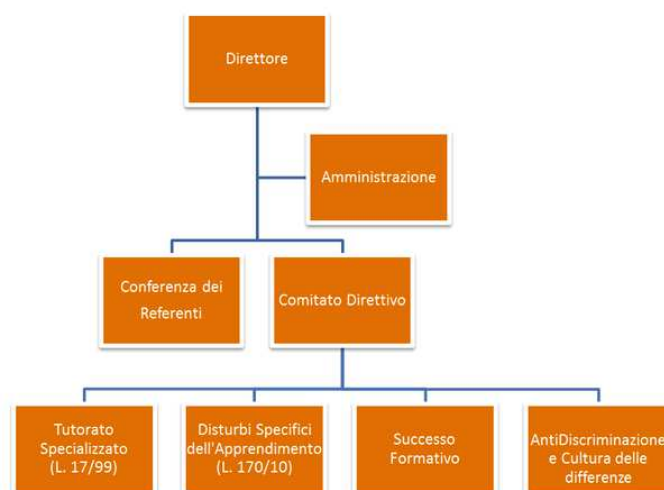
### ☞ **Tutorato Specializzato, Disturbi Specifici dell'Apprendimento, Universi Diversi al Lavoro e Universi di Libertà**

Via Cinthia, 26 - Complesso Universitario di Monte Sant'Angelo - Edificio 1 (Centri Comuni) - piano terra

### ☞ **Successo Formativo, Anti-Discriminazione e Cultura delle Differenze**

Via Porta di Massa, 1 scala C, piano ammezzato

### Struttura del Centro di Ateneo



## Servizi:

### - *Tutorato Specializzato*

I Servizi di Tutorato Specializzato sono l'insieme delle attività finalizzate a favorire l'inserimento dello studente con disabilità nella vita universitaria attraverso la rimozione delle barriere didattiche, psicologiche, pedagogiche e tecnologiche che non gli permettono di avere pari opportunità di studio e di trattamento

### - *Disturbi Specifici dell'Apprendimento*

I Servizi per i DSA (Disturbi Specifici di Apprendimento: dislessia, disgrafia, disortografia e discalculia) sono l'insieme delle attività finalizzate a favorire l'inserimento dello studente con DSA nella vita universitaria attraverso la rimozione delle barriere didattiche, psicologiche, pedagogiche e tecnologiche che non gli permettono di avere pari opportunità di studio e di trattamento

### - *Successo Formativo*

I servizi per il Successo Formativo nascono con l'obiettivo di sostenere lo studente durante le varie fasi del percorso di studi e di favorirne la partecipazione alla vita universitaria.

Si rivolge a tutti gli studenti universitari che, durante l'iter accademico, incontrano impedimenti di varia natura, come ritardo negli studi, disagi sul piano personale, dubbi rispetto alla scelta universitaria, problemi di esclusione sociale, difficoltà nel migliorare il proprio bagaglio di competenze.

Offre attività formative e di supporto psicologico e/o pedagogico rivolte allo studente al fine di potenziarne le competenze allo studio e di sostenerlo nel fronteggiare gli ostacoli che incontra durante il percorso universitario

### - *Anti-Discriminazione e Cultura delle Differenze*

Servizio di promozione e contrasto alle violazioni dei diritti umani e alle diverse forme di prevaricazione legate al genere e all'orientamento sessuale

## Progetti

### - *Universi Diversi al Lavoro*

Il Progetto "*Universi Diversi a Lavoro*" è promosso dal Centro di Ateneo SInAPSi, nell'ambito dell'attività di supporto all'inserimento lavorativo degli studenti laureandi e laureati con disabilità dell'Università degli Studi di Napoli Federico II

### - *Universi di Libertà*

Nel contesto dell'azione del Centro SInAPSi una sezione speciale è dedicata alla valorizzazione delle "abilità ristrette" dei detenuti studenti reclusi negli Istituti Penitenziari regionali

**Per informazioni e Contatti:**

[www.sinapsi.unina.it](http://www.sinapsi.unina.it)

## OFFERTA FORMATIVA

Anno Accademico 2014 / 2015

**N70-08-14**      **immatricolati 2014 / 2015**

Curriculum Archeologico (classe LM –2 Archeologia) Indirizzo di Archeologia						
N°	Anno	INSEGNAMENTO / ATTIVITÀ	CFU	S.S.D.	AMBITO DISCIPLINARE	AREA FORMATIVA
1	1°	Epigrafia greca	6	L-ANT/02	Storia antica e medievale	Caratterizzante
2	1°	Numismatica	12	L-ANT/04	Archeologia e antichità classiche e medievali	Caratterizzante
3	1°	Filologia micenea	12	L-FIL-LET/01	Lingue e letterature antiche e medievali	Caratterizzante
4	1°	Un insegnamento (12 CFU) a scelta tra:	12			
		Archeologia della Magna Grecia		L-ANT/07	Archeologia e antichità classiche e medievali	Caratterizzante
		<del>Archeologia delle Province romane</del>		L-ANT/07		
		Archeologia e Storia dell'Arte Greca e Romana		L-ANT/07		
		Storia dell'arte medievale		L-ART/01		
Teoria e Storia del Restauro		L-ART/04				
5	1°	Due insegnamenti (6 + 6 CFU) a scelta tra:	6 + 6			
		Preistoria e protostoria		L-ANT/01	Archeologia e antichità classiche e medievali	Caratterizzante
		Metodologie della ricerca archeologica		L-ANT/10		
Topografia antica		L-ANT/09				
7	1°	Un insegnamento (6 CFU) a scelta tra:	6			
		Disegno		ICAR/17	Formazione tecnica, scientifica e giuridica	Caratterizzante
		Geoarcheologia		GEO/04		
		<b>Totale CFU 1° Anno</b>	<b>60</b>			
		<b>Totale Esami 1° Anno</b>	<b>7</b>			

Curriculum Archeologico (classe LM –2 Archeologia)								
Indirizzo di Archeologia								
N°	Anno	INSEGNAMENTO / ATTIVITÀ	CFU	#	S.S.D.	AMBITO DISCIPLINARE	AREA FORMATIVA	
1	2°	Un insegnamento (12 CFU) a scelta tra:	12					Attività formative affini e integrative
		Archeologia della Magna Grecia		(#)	L-ANT/07	Storia antica e medievale		
		Archeologia e Storia dell'Arte Greca e Romana		(#)	L-ANT/07			
		<del>Archeologia delle Province Romane</del>		(#)	L-ANT/07			
2	2°	Un insegnamento (6 CFU) a scelta tra:	6					Caratterizzante
		Epigrafia Latina			L-ANT/03	Storia antica e medievale		
		Storia Medievale		(#)	M-STO/01			
3	2°	S.S.D. a scelta dello studente	12	(#)			Altre attività formative D.M. 270 art. 10 comma 5 – lettera A)	
	2°	Ulteriori conoscenze linguistiche	2	(#)			Altre attività formative D.M. 270 art. 10 comma 5 – lettera D)	
	2°	Abilità informatiche e telematiche	2	(#)			Altre attività formative D.M. 270 art. 10 comma 5 – lettera D)	
	2°	Tirocini formativi e di orientamento	6	(#)			Altre attività formative D.M. 270 art. 10 comma 5 – lettera E)	
4	2°	Prova Finale e verifica della conoscenza di una lingua straniera	20	(#)			Altre attività formative D.M. 270 art. 10 comma 5 – lettera C)	
		<b>Totale CFU 2° Anno</b>	<b>60</b>					
		<b>Totale Esami 2° Anno</b>	<b>4</b>					
(#) Attività comuni ai due indirizzi								

Curriculum Archeologico (classe LM –2 Archeologia)						
Indirizzo di Storia dell'Arte						
N°	Anno	INSEGNAMENTO / ATTIVITÀ	CFU	S.S.D.	AMBITO DISCIPLINARE	AREA FORMATIVA
1	1°	Storia dell'Arte Medievale	12	L-ART/01	Discipline storico – artistiche	Caratterizzante
2	1°	Storia dell'Arte Moderna	12	L-ART/02	Discipline storico – artistiche	Caratterizzante
3	1°	Letteratura Artistica I	6	L-ART/02	Discipline storico – artistiche	Caratterizzante
4	1°	Storia del Restauro	6	L-ART/04	Discipline metodologiche	Caratterizzante
5	1°	Teoria e Storia del Restauro	12	L-ART/04	Discipline metodologiche	Caratterizzante
6	1°	Un insegnamento (12 CFU) a scelta tra:	12			
		Archeologia e Storia dell'Arte Greca e Romana		L-ANT/07	Discipline archeologiche e architettoniche	Caratterizzante
		Archeologia Cristiana e Medievale		L-ANT/08		
7	1°	Un insegnamento (6 CFU) a scelta tra:	6			
		Storia Medievale		M-STO/01	Discipline storico-letterarie	Caratterizzante
		Lingua e Letteratura Latina		L-FIL-LET/04		
		<b>Totale CFU 1° Anno</b>	<b>60</b>			
		<b>Totale Esami 1° Anno</b>	<b>7</b>			



Curriculum Archeologico (classe LM –2 Archeologia)							
Indirizzo di Storia dell'Arte							
N°	Anno	INSEGNAMENTO / ATTIVITÀ	CFU	#	S.S.D.	AMBITO DISCIPLINARE	AREA FORMATIVA
1	2°	Storia della Critica d'arte II	6		L-ART/04	Discipline storico – artistiche	Caratterizzante
2	2°	<b>Un insegnamento (12 CFU) a scelta tra:</b>	12				Attività formative affini e integrative
		Archeologia della Magna Grecia		(#)	L-ANT/07		
		Archeologia delle Province Romane		(#)	L-ANT/07		
		Archeologia e Storia dell'Arte Greca e Romana		(#)	L-ANT/07		
		Religioni del mondo classico			M-STO/06		
3	2°	S.S.D. a scelta dello studente	12	(#)			Altre attività formative D.M. 270 art. 10 comma 5 – lettera A)
	2°	Ulteriori conoscenze linguistiche	2	(#)			Altre attività formative D.M. 270 art. 10 comma 5 – lettera D)
	2°	Abilità informatiche e telematiche	2	(#)			Altre attività formative D.M. 270 art. 10 comma 5 – lettera D)
	2°	Tirocini formativi e di orientamento	6	(#)			Altre attività formative D.M. 270 art. 10 comma 5 – lettera E)
4	2°	Prova Finale e verifica della conoscenza di una lingua straniera	20	(#)			Altre attività formative D.M. 270 art. 10 comma 5 – lettera C)
		<b>Totale CFU 2° Anno</b>	<b>60</b>				
		<b>Totale Esami 2° Anno</b>	<b>4</b>				
(#) Attività comuni ai due indirizzi							

Curriculum Storico-Artistico (classe LM –89 Storia dell'Arte)								
Indirizzo di Archeologia								
N°	Anno	INSEGNAMENTO / ATTIVITÀ	CFU	S.S.D.	AMBITO DISCIPLINARE	AREA FORMATIVA		
1	1°	Archeologia e Storia dell'Arte Greca e Romana	12	L-ANT/07	Archeologia e antichità classiche e medievali	Caratterizzante		
2	1°	Storia dell'Arte Medievale	12	L-ART/01	Archeologia e antichità classiche e medievali	Caratterizzante		
3	1°	Un insegnamento (6 CFU) a scelta tra:	6	Storia antica e medievale			Caratterizzante	
		Storia Medievale						M-STO/01
		Religioni del mondo classico						M-STO/06
4	1°	Un insegnamento (12 CFU) a scelta tra:	12	Lingue e letterature antiche e medievali			Caratterizzante	
		Lingua e Letteratura Latina						L-FIL-LET/04
		Papirologia						L-ANT/05
5 6	1°	Due insegnamenti (6 + 6 CFU) a scelta tra:	6 + 6	Archeologia e antichità classiche e medievali			Caratterizzante	
		Archeologia Cristiana e Medievale						L-ANT/08
		<del>Archeologia delle Province Romane</del>						L-ANT/07
		Storia del Restauro						L-ART/04
		Storia del Restauro						L-ART/04
7	1°	Un insegnamento (6 CFU) a scelta tra:	6	Formazione tecnica, scientifica e giuridica			Caratterizzante	
		Disegno						ICAR/17
		Geoarcheologia						GEO/04
		<b>Totale CFU 1° Anno</b>	<b>60</b>					
		<b>Totale Esami 1° Anno</b>	<b>7</b>					

Curriculum Storico-Artistico (classe LM –89 Storia dell'Arte)								
Indirizzo di Archeologia								
N°	Anno	INSEGNAMENTO / ATTIVITÀ	CFU	#	S.S.D.	AMBITO DISCIPLINARE	AREA FORMATIVA	
1	2°	Epigrafia Latina	6		L-ANT/03	Storia antica e medievale	Caratterizzante	
2	2°	Un insegnamento (12 CFU) a scelta tra:	12					Attività formative affini e integrative
		Storia dell'Arte Classica		(#)	L-ANT/07			
		Discipline dello Spettacolo		(#)	L-ART/05			
3	2°	S.S.D. a scelta dello studente	12	(#)			Altre attività formative D.M. 270 art. 10 comma 5 – lettera A)	
	2°	Ulteriori conoscenze linguistiche	2	(#)			Altre attività formative D.M. 270 art. 10 comma 5 – lettera D)	
	2°	Abilità informatiche e telematiche	2	(#)			Altre attività formative D.M. 270 art. 10 comma 5 – lettera D)	
	2°	Tirocini formativi e di orientamento	6	(#)			Altre attività formative D.M. 270 art. 10 comma 5 – lettera E)	
4	2°	Prova finale	20	(#)			Altre attività formative D.M. 270 art. 10 comma 5 – lettera C)	
		<b>Totale CFU 2° Anno</b>	<b>60</b>					
		<b>Totale Esami 2° Anno</b>	<b>4</b>					
(#) Attività comuni ai due indirizzi								

Curriculum Storico-Artistico (classe LM –89 Storia dell'Arte)						
Indirizzo di Storia dell'Arte						
N°	Anno	INSEGNAMENTO / ATTIVITÀ	CFU	S.S.D.	AMBITO DISCIPLINARE	AREA FORMATIVA
1	1°	Archeologia e Storia dell'Arte Greca e Romana	12	L-ANT/07	Discipline archeologiche e architettoniche	Caratterizzante
2	1°	Teoria e Storia del Restauro	12	L-ART/04	Discipline metodologiche	Caratterizzante
3 4 5 6	1°	Quattro insegnamenti (da 6 CFU) a scelta tra:	6 + 6 + 6 + 6			
		Storia dell'Arte Medievale I		L-ART/01	Discipline storico – artistiche	Caratterizzante
		Storia dell'Arte Medievale II		L-ART/01		
		Storia dell'Arte Moderna I		L-ART/02		
		Storia dell'Arte Moderna II		L-ART/02		
		Storia dell'Arte Contemporanea I		L-ART/03		
		Storia dell'Arte Contemporanea II		L-ART/03		
		Storia della Critica d'arte in età moderna		L-ART/04		
7	1°	Un insegnamento (6 CFU) a scelta tra:	6			
		Storia Medievale		M-STO/01	Discipline storico-letterarie	Caratterizzante
		Storia Moderna		M-STO/02		
		Storia Contemporanea		M-STO/04		
		Lingua e Letteratura Latina		L-FIL-LET/04		
		<b>Totale CFU 1° Anno</b>	<b>54</b>			
		<b>Totale Esami 1° Anno</b>	<b>7</b>			

Curriculum Storico-Artistico (classe LM –89 Storia dell'Arte)								
Indirizzo di Storia dell'Arte								
N°	Anno	INSEGNAMENTO / ATTIVITÀ	CFU	#	S.S.D.	AMBITO DISCIPLINARE	AREA FORMATIVA	
1	2°	Letteratura Artistica	12		L-ART/02	Discipline storico - artistiche	Caratterizzante	
2	2°	Un insegnamento (12 CFU) a scelta tra:	12					Attività formative affini e integrative
		Storia dell'Arte Classica		(#)	L-ANT/07			
		<del>Storia dell'Arte Medievale</del>		(#)	L-ART/01			
		Storia dell'Arte Moderna			L-ART/02			
		Discipline dello Spettacolo		(#)	L-ART/05			
		Religioni del Mondo Classico		(#)	M-STO/06			
3	2°	S.S.D. a scelta dello studente	12	(#)			Altre attività formative D.M. 270 art. 10 comma 5 – lettera A)	
	2°	Ulteriori conoscenze linguistiche	2	(#)			Altre attività formative D.M. 270 art. 10 comma 5 – lettera D)	
	2°	Abilità informatiche e telematiche	2	(#)			Altre attività formative D.M. 270 art. 10 comma 5 – lettera D)	
	2°	Tirocini formativi e di orientamento	6	(#)			Altre attività formative D.M. 270 art. 10 comma 5 – lettera E)	
4	2°	Prova Finale e verifica della conoscenza di una lingua straniera	20	(#)			Altre attività formative D.M. 270 art. 10 comma 5 – lettera C)	
		<b>Totale CFU 2° Anno</b>	<b>66</b>					
		<b>Totale Esami 2° Anno</b>	<b>4</b>					
(#) Attività comuni ai due indirizzi								

## MANIFESTO DEGLI STUDI

A.A. 2014 / 2015

**In base al curriculum ed al piano di studio prescelto  
lo studente frequenterà i corsi secondo il seguente calendario didattico**

### I ANNO

(studenti immatricolati nell'a.a. 2014 / 2015)

### II ANNO

(studenti immatricolati nell'a.a. 2013 / 2014)

Anno	Sem	Insegnamento / Attività	CFU	Cognome e nome	S.S.D.	area
1°	I	Archeologia delle Province Romane	12	Tace per l'A.A. 2014/2015	L-ANT/07	Caratterizzante
1°	I	Archeologia delle Province Romane	6	Tace per l'A.A. 2014 / 2015	L-ANT/07	Caratterizzante
1°	I	Archeologia e Storia dell'arte Greca e Romana	12	CAPALDI Carmela	L-ANT/07	Caratterizzante
1°	I	Lingua e Letteratura Latina	12	RENDA Chiara	L-FIL-LET/04	Caratterizzante
1°	I	Lingua e Letteratura Latina	6	RENDA Chiara	L-FIL-LET/04	Caratterizzante
1°	I	Metodologie della ricerca archeologica	6	CICALA Luigi	L-ANT/10	Caratterizzante
1°	I	Numismatica	12	MAGLIANO TALIERCIO Marina	L-ANT/04	Caratterizzante
1°	I	Papirologia	12	LEONE Giuliana	L-ANT/05	Caratterizzante
1°	I	Preistoria e Protostoria	6	PACCIARELLI Marco	L-ANT/01	Caratterizzante
1°	I	Religioni del mondo classico	6	Tace per l'A.A. 2014 / 2015	M-STO/06	Caratterizzante
1°	I	Storia Contemporanea	6	GUIDI Laura	M-STO/04	Caratterizzante
1°	I	Storia dell'Arte Medievale	12	ACETO Francesco	L-ART/01	Caratterizzante
1°	I	Storia dell'Arte Moderna I	6	CAGLIOTI Francesco	L-ART/02	Caratterizzante
<b>segue</b>						

Anno	Sem	Insegnamento / Attività	CFU	Cognome e nome	S.S.D.	area
1°	I	Storia dell'Arte Moderna II	6	DE DIVITIIS Bianca	L-ART/02	Caratterizzante
1°	I	Storia Medievale	6	DI MEGLIO Rosalba	M-STO /01	Caratterizzante
1°	I	Topografia antica	6	FERRARA Bianca	L-ANT/09	Caratterizzante
Anno	Sem	Insegnamento / Attività	CFU	Cognome e nome	S.S.D.	area
1°	II	Archeologia Cristiana e Medievale	6	Tace per l'A.A. 2014 / 2015	L-ANT/08	Caratterizzante
1°	II	Archeologia Cristiana e Medievale	12	EBANISTA Carlo	L-ANT/08	Caratterizzante
1°	II	Archeologia della Magna Grecia	12	GRECO Giovanna	L-ANT/07	Caratterizzante
1°	II	Disegno	6	MORICHI Ruggiero	ICAR/17	Caratterizzante
1°	II	Epigrafia Greca	6	MIRANDA Elena	L-ANT/02	Caratterizzante
1°	II	Filologia Micenea	12	LEONE Giuliana	L-FIL-LET/01	Caratterizzante
1°	II	Geoarcheologia	6	RUSSO ERMOLLI Elda	GEO/04	Caratterizzante
1°	II	Letteratura Artistica I	12	DE GENNARO Rosanna	L-ART/02	Caratterizzante
1°	II	Storia del Restauro	6	D'ALCONZO Provvidenza Paola	L-ART/04	Caratterizzante
1°	II	Storia della Critica d'Arte in età moderna	6	Tace per l'A.A. 2014 / 2015	L-ART/04	Caratterizzante
1°	II	Storia dell'Arte Contemporanea I	6	PICONE Mariantonietta	L-ART/03	Caratterizzante
1°	II	Storia dell'Arte Contemporanea II	6	VALENTE Isabella	L-ART/03	Caratterizzante
1°	II	Storia dell'Arte Medievale I	6	RULLO Alessandra	L-ART/01	Caratterizzante
1°	II	Storia dell'Arte Medievale II	6	RULLO Alessandra	L-ART/01	Caratterizzante
1°	II	Storia dell'Arte Moderna	12	MONTANARI Tomaso	L-ART/02	Caratterizzante
1°	II	Storia Moderna	6	CATTANEO Massimo	M- STO/02	Caratterizzante
<b>segue</b>						

Anno	Sem	Insegnamento / Attività	CFU	Cognome e nome	S.S.D.	area
1°	II	Teoria del Restauro	6	D'ALCONZO Provvidenza Paola	L-ART/04	Caratterizzante
1°	II	Teoria e Storia del Restauro	12	D'ALCONZO Provvidenza Paola	L-ART/04	Caratterizzante
Anno	Sem	Insegnamento / Attività	CFU	Cognome e nome	S.S.D.	area
2°	I	Abilità Informatiche e Telematiche	2			Art. 10, c. 5, lettera D)
2°	I	S.S.D. a scelta dello studente	12			Art. 10, c. 5, lettera A)
2°	I	Tirocinio Formativo e di Orientamento	6			Art. 10, c. 5, lettera E)
2°	I	Ulteriori conoscenze di una lingua straniera	2			Art. 10, c. 5, lettera D)
2°	I	Archeologia delle Province Romane	12	Tace per l'A.A. 2014 / 2015	L-ANT/07	Affine/Integrativa
2°	I	Archeologia e Storia dell'Arte Greca e Romana	12	CAPALDI Carmela	L-ANT/07	Affine/Integrativa
2°	I	Discipline dello Spettacolo	12	MASSARESE Ettore	L-ART/05	Affine/Integrativa
2°	I	Storia dell'Arte Classica	12	Tace per l'A.A. 2014 / 2015	L-ANT/07	Affine/Integrativa
2°	I	Storia dell'Arte Medievale	12	Tace per l'A.A. 2014 / 2015	L-ART/01	Affine/Integrativa
2°	I	Storia Medievale	6	DI MEGLIO Rosalba	M- STO/01	Caratterizzante
Anno	Sem	Insegnamento / Attività	CFU	Cognome e nome	S.S.D.	area
2°	II	Archeologia della Magna Grecia	12	GRECO Giovanna	L-ANT/07	Affine/Integrativa
2°	II	Epigrafia Latina	6	STORCHI MARINO Alfredina	L-ANT/03	Caratterizzante
2°	II	Letteratura Artistica	12	DE GENNARO Rosanna	L-ART/02	Caratterizzante
2°	II	Religioni del Mondo Classico	12	Tace per l'A.A. 2014 / 2015	M-STO/06	Affine/Integrativa
2°	II	Storia della Critica d'Arte II	6	DE GENNARO Rosanna	L-ART/04	Caratterizzante
2°	II	Storia dell'Arte Moderna	12	MONTANARI Tomaso	L-ART/02	Affine/Integrativa
2°	II	Prova Finale e verifica della conoscenza di una lingua straniera	20			Art. 10, c. 5, lettera C)



## PROGRAMMI D'ESAME

a.a. 2014 / 2015

Riepilogo				
Curricula	AF	Insegnamento / Attività	Anno / Sem	CFU
AA/ASA/SAA/SASA	28575	Abilità Informatiche e Telematiche	2a1s	2
ASA	20361	Archeologia Cristiana e Medievale	1a2s	12
SAA	U0065	Archeologia Cristiana e Medievale	1a2s	6
AA	28623	Archeologia della Magna Grecia	1a2s	12
AA/ASA	19243	Archeologia della Magna Grecia	2a2s	12
AA	51587	Archeologia delle Province Romane	1a1s	12
SAA	U0063	Archeologia delle Province Romane	1a1s	6
AA/ASA	U0077	Archeologia delle Province Romane	2a1s	12
SAA/SASA	U0074	Archeologia e Storia dell'arte greca e romana	1a1s	12
AA/ASA	U0074	Archeologia e Storia dell'arte greca e romana	1a1s	12
AA/ASA	51597	Archeologia e Storia dell'arte greca e romana	2a1s	12
AA/ASA/SAA/SASA	16191	Attività formative a scelta dello studente	2a1s	12
SAA/SASA	03785	Discipline dello Spettacolo	2a1s	12
AA/SAA	00200	Disegno	1a2s	6
AA	54743	Epigrafia Greca	1a2s	6
SAA	04512	Epigrafia Latina	2a2s	6
AA	U0072	Epigrafia Latina	2a2s	6
AA	55015	Filologia Micenea	1a2s	12
AA/SAA	17395	Geoarcheologia	1a2s	6
SASA	07261	Letteratura Artistica	2a2s	12
ASA	17810	Letteratura Artistica I	1a2s	6
SAA	00329	Lingua e Letteratura Latina	1a1s	12
ASA/SASA	31999	Lingua e Letteratura Latina	1a1s	6
AA	13596	Metodologie della ricerca archeologica	1a1s	6
AA	54816	Numismatica	1a1s	12
SAA	54927	Papirologia	1a1s	12
AA	09118	Preistoria e Protostoria	1a1s	6

Curricula	AF	Insegnamento / Attività	Anno / Sem	CFU
AA/ASA/SAA/SASA	28591	Prova Finale e verifica della conoscenza di una lingua straniera	2a2s	20
SAA	51326	Religioni del mondo classico	1a1s	6
ASA/SASA	55082	Religioni del mondo classico	2a2s	12
SASA	55770	Storia Contemporanea	1a1s	6
ASA	10455	Storia del Restauro	1a2s	6
SAA	28622	Storia del Restauro	1a2s	6
ASA	10514	Storia della critica d'Arte II	2a2s	6
SASA	32005	Storia della critica d'Arte in età Moderna	1a2s	6
SAA/SASA	30168	Storia dell'Arte Classica	2a1s	12
SASA	12649	Storia dell'Arte Contemporanea I	1a2s	6
SASA	12656	Storia dell'Arte Contemporanea II	1a2s	6
ASA/SAA	00317	Storia dell'Arte Medievale	1a1s	12
AA	10712	Storia dell'Arte Medievale	1a1s	12
SASA	U0071	Storia dell'Arte Medievale	2a1s	12
SASA	12647	Storia dell'Arte Medievale I	1a2s	6
SASA	10710	Storia dell'Arte Medievale II	1a2s	6
ASA	51810	Storia dell'Arte Moderna	1a2s	12
SASA	54950	Storia dell'Arte Moderna	2a2s	12
SASA	12648	Storia dell'Arte Moderna I	1a1s	6
SASA	10725	Storia dell'Arte Moderna II	1a1s	6
ASA/SAA/SASA	22591	Storia Medievale	1a1s	6
AA	00246	Storia Medievale	2a1s	6
SASA	55425	Storia Moderna	1a2s	6
ASA	28592	Teoria del Restauro	1a2s	6
SAA	U0191	Teoria del Restauro	1a2s	6
SASA	00380	Teoria e Storia del Restauro	1a2s	12
AA	U0194	Teoria e Storia del Restauro	1a2s	12
AA/ASA/SAA/SASA	25790	Tirocinio Formativo e di Orientamento	2a1s	6
AA	11712	Topografia antica	1a1s	6
AA/ASA/SAA/SASA	25921	Ulteriori Conoscenze Linguistiche	2a1s	2

Docente: <b>Prof. Carlo EBANISTA</b>			
<b>ARCHEOLOGIA CRISTIANA E MEDIEVALE</b>		1° anno, II semestre	
<b>Settore Scientifico – Disciplinare:</b>		L-ANT/08	<b>CFU</b> 12
<b>Settore Concorsuale:</b>		10/A1	<b>AF</b> 20361
<b>Curriculum Archeologico</b>		<b>Indirizzo di Storia dell'Arte</b>	
<b>Modulo:</b>	Unico	<b>Copertura:</b>	Affidamento a soggetto interno al sistema universitario
<b>Impegno orario complessivo del docente: di cui</b>		60	
	<b>Lezione: 60</b>	<b>Esercitazione:</b>	<b>Laboratorio:</b>
<b>Articolazione del modulo e obiettivi formativi</b>			
Il corso sarà articolato in due moduli.			
<p>Il primo, oltre a ripercorrere la storia dell'archeologia medievale in Italia, sarà dedicato alla presentazione delle principali linee di ricerca che contraddistinguono la disciplina (insediamenti urbani e rurali, siti fortificati, edifici di culto, necropoli, archeologia delle produzioni e dei manufatti).</p> <p>Il secondo modulo sarà, invece, incentrato sulle aree funerarie della Campania tra tarda antichità e alto medioevo con particolare attenzione alle catacombe di Napoli.</p> <p>Il corso si propone di introdurre gli studenti ai grandi temi dell'archeologia medievale italiana, evidenziando il contributo fornito dalla disciplina alla ricostruzione della storia del nostro medioevo.</p>			
<b>Contenuti</b>			
<b>Testi</b>			
<b>Testi consigliati per la verifica delle conoscenze generali:</b>			
- S. Gelichi, <i>Introduzione all'archeologia medievale. Storia e ricerca in Italia</i> , Roma, Carocci, 1998.			
<b>Testi generali per la parte monografica:</b>			
- C. Ebanista, <i>Il piccone del fossore: un secolo di scavi nella catacomba di San Gennaro a Napoli (1830-1930)</i> , in «Rivista di Archeologia Cristiana», LXXXVI (2010), pp. 127-174.			
- C. Ebanista, <i>Napoli tardoantica: vecchi scavi e nuovi approcci per lo studio delle catacombe, in La trasformazione del mondo romano e le grandi migrazioni: nuovi popoli dall'Europa settentrionale e centro-orientale alle coste del Mediterraneo</i> , Atti del Convegno internazionale di studi, Cimitile, Santa Maria Capua Vetere 16-17 giugno 2011, a cura di C. Ebanista - M. Rotili, Cimitile 2012, pp. 303-338.			
- C. Ebanista, <i>Nuove acquisizioni sui vecchi scavi nella catacomba di San Gennaro a Napoli</i> , in Redi F.- Forgione A. (a cura di) 2012, Atti VI Congresso Nazionale di Archeologia Medievale, L'Aquila, 12-15 settembre 2012, Firenze, pp. 516-523.			
- C. Ebanista, <i>Rilievo grafico e topografia cimiteriale: il caso della catacomba di San Gennaro a Napoli</i> , in Fiorillo R.-Lambert C. (a cura di) 2012, Medioevo letto, scavato, rivalutato. Studi in onore di Paolo Peduto, Firenze, pp. 281-314.			

<b>Area Formativa</b> Attività caratterizzante.
<b>Tipo di insegnamento</b> Opzionabile.
<b>Propedeuticità</b> Nessuna.
<b>Modalità di accertamento del profitto</b> Esame orale e/o scritto.
<b>Orario di Ricevimento</b> c/o Dipartimento di Studi Umanistici contattare il docente all'indirizzo mail: <a href="mailto:carlo.ebanista@unimol.it">carlo.ebanista@unimol.it</a> Consultare il sito del docente <a href="https://www.docenti.unina.it/carlo.ebanista">https://www.docenti.unina.it/carlo.ebanista</a>

<b>Docente:</b>			
<b>ARCHEOLOGIA CRISTIANA E MEDIEVALE</b>		1° anno, II semestre	
<b>Settore Scientifico – Disciplinare:</b>	L-ANT/08	<b>CFU</b>	6
<b>Settore Concorsuale:</b>	10/A1	<b>AF</b>	U0065
<b>Curriculum Storico-Artistico</b>		<b>Indirizzo di Archeologia</b>	
<b>Modulo:</b>	Unico	<b>Copertura:</b>	
<b>Impegno orario complessivo del docente:</b>	30		
<b>di cui</b>	<b>Lezione:</b> 30	<b>Esercitazione:</b>	<b>Laboratorio:</b>
<b>Articolazione del modulo e obiettivi formativi</b>			
<b>L'INSEGNAMENTO TACE PER L'A.A. 2014 / 2015</b>			
<b>Contenuti</b>			
<b>Testi:</b>			
<b>Area Formativa</b> Attività caratterizzante.			
<b>Tipo di insegnamento</b> Opzionabile.			
<b>Propedeuticità</b> Nessuna.			
<b>Modalità di accertamento del profitto</b> Esame orale.			
<b>Orario di Ricevimento:</b>			

Docente: <i>Prof.ssa Giovanna GRECO</i>			
<b>ARCHEOLOGIA DELLA MAGNA GRECIA</b>		1° anno, II semestre	
<b>Settore Scientifico – Disciplinare:</b>		L-ANT/07	CFU 12
<b>Settore Concorsuale:</b>		10/A1	AF 28623
<b>Curriculum Archeologico</b>		<b>Indirizzo di Archeologia</b>	
<b>Modulo:</b>	Unico	<b>Copertura:</b>	Risorse Dipartimento
<b>Impegno orario complessivo del docente:</b>		60	
<b>di cui</b>	<b>Lezione: 60</b>	<b>Esercitazione:</b>	<b>Laboratorio:</b>
<b>Articolazione del modulo e obiettivi formativi</b>			
Il corso si articola nelle seguenti tematiche:			
1. La presenza greca in Occidente: problematiche storiche ed evidenze archeologiche.			
2. Città coloniali: impianti urbani e cultura materiale. La produzione artistica ed artigianale.			
3. Il corso monografico verterà sul termalismo in età ellenistica tra Magna Grecia e Sicilia			
Il corso intende fornire una conoscenza di base delle problematiche relative alla colonizzazione in Occidente.			
<b>Titolo del corso</b>			
<i>Il termalismo in età ellenistica tra Magna Grecia e Sicilia.</i>			
<b>Contenuti</b>			
Le problematiche relative alla colonizzazione greca in Occidente saranno approfondite attraverso la conoscenza dei più importanti complessi termali di età ellenistica in Magna Grecia e Sicilia.			
<b>Testi</b>			
- M. Gras, <i>Il Mediterraneo in età arcaica</i> , Paestum 1997.			
- G. Pugliese Carratelli, <i>Profilo della storia politica dei Greci in Occidente</i> , in <i>I Greci in Occidente</i> , Catalogo della mostra, Milano 1996, pp. 141- 176.			
- B. d'Agostino, <i>Osservazioni a proposito della guerra lelantina</i> , in <i>Dialoghi di Archeologia</i> 1, 1967, pp. 20-37.			
- D. Asheri, <i>Colonizzazione e decolonizzazione</i> , in S. Settis (a cura di) <i>I Greci. Storia. Cultura. Arte. Società</i> , I, Torino 1996, pp. 72-115.			
- Erodoto, <i>Storie</i> , I. IV, 144-160.			
- P. Orlandini, <i>Le arti figurative</i> , in G. Pugliese Carratelli (a cura di), <i>Megale Hellas. Storia e civiltà della Magna Grecia</i> , Milano 1983, 331-553.			
I testi sul corso monografico saranno distribuiti nel corso delle lezioni.			
<b>Area Formativa</b>			
Attività caratterizzante.			
<b>Tipo di insegnamento</b>			
Opzionabile.			
<b>Propedeuticità</b>			
Nessuna.			
<b>Modalità di accertamento del profitto</b>			
Esame orale.			
<b>Orario di Ricevimento</b>			

Lunedì 09:00 – 11:00  
 Dipartimento di Studi Umanistici  
 Via Nuova Marina 33 – Stanza 807  
[giogreco@unina.it](mailto:giogreco@unina.it)  
[giovanna.greco@unina.it](mailto:giovanna.greco@unina.it)  
 Consultare il sito del docente <https://www.docenti.unina.it/giovanna.greco>

Docente: *Prof.ssa Giovanna GRECO*

**ARCHEOLOGIA DELLA MAGNA GRECIA**

2° anno, II semestre

**Settore Scientifico – Disciplinare:** L-ANT/07 **CFU** 12

**Settore Concorsuale:** 10/A1 **AF** 19243

**Curriculum Archeologico**

**Indirizzo di Archeologia**

**Curriculum Archeologico**

**Indirizzo di Storia dell'Arte**

**Modulo:** Unico

**Copertura:** Risorse Dipartimento

**Impegno orario complessivo del docente:** 60

**di cui** **Lezione:** 60 **Esercitazione:** **Laboratorio:**

**Articolazione del modulo e obiettivi formativi**

**Mutuazione dal corso**

**AF 28623**

**Curriculum Archeologico** **Indirizzo di Archeologia**

**Contenuti**

**Consultare medaglione dell'attività mutuata**

**Area Formativa**

Attività Affini ed integrative.

**Tipo di insegnamento**

Opzionabile.

**Propedeuticità**

Nessuna.

**Modalità di accertamento del profitto**

Esame orale e/o scritto.

**Orario di Ricevimento**

Dipartimento di Studi Umanistici  
 Via Nuova Marina 33 – Stanza 807

[giogreco@unina.it](mailto:giogreco@unina.it)

[giovanna.greco@unina.it](mailto:giovanna.greco@unina.it)

Consultare il sito del docente <https://www.docenti.unina.it/giovanna.greco>

<b>Docente:</b>			
<b>ARCHEOLOGIA DELLE PROVINCE ROMANE</b>		1° anno, I semestre	
<b>Settore Scientifico – Disciplinare:</b>	L-ANT/07	<b>CFU</b>	12
<b>Settore Concorsuale:</b>	10/A1	<b>AF</b>	51587
<b>Curriculum Archeologico</b>		<b>Indirizzo di Archeologia</b>	
<b>Modulo:</b>	Unico	<b>Copertura:</b>	Nessuna
<b>Impegno orario complessivo del docente:</b>	60		
<b>di cui</b>	<b>Lezione:</b> 60	<b>Esercitazione:</b>	<b>Laboratorio:</b>
<b>Articolazione del modulo e obiettivi formativi</b>			
<b>L'INSEGNAMENTO TACE PER L'A.A. 2014 / 2015</b>			
<b>Contenuti</b>			
<b>Testi</b>			
<b>Area Formativa</b> Attività caratterizzante.			
<b>Tipo di insegnamento</b> Opzionabile.			
<b>Propedeuticità</b> Nessuna.			
<b>Modalità di accertamento del profitto</b> Esame orale e/o scritto.			
<b>Orario di Ricevimento</b>			

<b>Docente:</b>			
<b>ARCHEOLOGIA DELLE PROVINCE ROMANE</b>		1° anno, I semestre	
<b>Settore Scientifico – Disciplinare:</b>	L-ANT/07	<b>CFU</b>	6
<b>Settore Concorsuale:</b>	10/A1	<b>AF</b>	U0063
<b>Curriculum Storico-Artistico</b>		<b>Indirizzo di Archeologia</b>	
<b>Modulo:</b>	Unico	<b>Copertura:</b>	Nessuna
<b>Impegno orario complessivo del docente:</b>	30		
<b>di cui</b>	<b>Lezione:</b> 30	<b>Esercitazione:</b>	<b>Laboratorio:</b>
<b>Articolazione del modulo e obiettivi formativi</b>			
<b>L'INSEGNAMENTO TACE PER L'A.A. 2014 / 2015</b>			
<b>Contenuti</b>			
<b>Area Formativa</b> Attività caratterizzante.			

<b>Tipo di insegnamento</b> Opzionabile.
<b>Propedeuticità</b> Nessuna.
<b>Modalità di accertamento del profitto</b> Esame orale e/o scritto.
<b>Orario di Ricevimento</b>

<b>Docente</b>			
<b>ARCHEOLOGIA DELLE PROVINCE ROMANE</b>		2° anno, I semestre	
<b>Settore Scientifico – Disciplinare:</b>	L-ANT/07	<b>CFU</b>	12
<b>Settore Concorsuale:</b>	10/A1	<b>AF</b>	U0077
<b>Curriculum Archeologico</b>	<b>Indirizzo di Archeologia</b>		
<b>Curriculum Archeologico</b>	<b>Indirizzo di Storia dell'Arte</b>		
<b>Modulo:</b>	Unico	<b>Copertura:</b>	Nessuna
<b>Impegno orario complessivo del docente:</b>	60		
<b>di cui</b>	<b>Lezione:</b> 60	<b>Esercitazione:</b>	<b>Laboratorio:</b>
<b>Articolazione del modulo e obiettivi formativi</b>			
<b>L'INSEGNAMENTO TACE PER L'A.A. 2014 / 2015</b>			
<b>Contenuti</b>			
<b>Tipo di insegnamento</b> Attività Affini ed integrative.			
<b>Propedeuticità</b> Nessuna.			
<b>Modalità di accertamento del profitto:</b> Esame orale e/o scritto.			
<b>Orario di Ricevimento:</b>			

Docente: <i>Prof.ssa Carmela CAPALDI</i>			
<b>ARCHEOLOGIA E STORIA DELL'ARTE GRECA E ROMANA</b>		1° anno, I semestre	
<b>Settore Scientifico – Disciplinare:</b>	L-ANT/07	<b>CFU</b>	12
<b>Settore Concorsuale:</b>	10/A1	<b>AF</b>	U0074
<b>Curriculum Storico-Artistico</b>	<b>Indirizzo di Archeologia</b>		
<b>Curriculum Storico-Artistico</b>	<b>Indirizzo di Storia dell'Arte</b>		



<b>Modulo:</b>	Unico	<b>Copertura:</b>	Risorse Dipartimento
<b>Impegno orario complessivo del docente:</b>	60		
<b>di cui</b>	<b>Lezione: 60</b>	<b>Esercitazione:</b>	<b>Laboratorio:</b>
<b>Articolazione del modulo e obiettivi formativi</b>			
Lezione frontale, con utilizzo di materiale illustrativo su power-point e con sopralluoghi guidati in musei e siti archeologici.			
Il corso, articolato in due moduli, ha lo scopo di approfondire le conoscenze generali di base acquisite nel triennio e di sviluppare tematiche archeologiche e storico- artistiche di rilevante significato attraverso la definizione di percorsi bibliografici e la verifiche sui materiali.			
Moduli previsti:			
I moduli prevedono un accertamento finale del livello di assimilazione della problematica trattata ed una verifica del livello generale di conoscenze nel settore della storia dell'arte greca e romana.			
<b>Titolo del Corso</b>			
<i>La scoperta di Ercolano: dallo scavo al Museo.</i>			
<b>Contenuti</b>			
<b>Testi</b>			
<i>Testi consigliati per la verifica delle conoscenze generali:</i>			
- T. Hölscher, <i>L'Archeologia Classica. Un'introduzione</i> , Roma 2010.			
<i>Testi consigliati per la parte monografica:</i>			
- <i>Le Antichità di Ercolano</i> , F. Zevi (a cura di), Napoli 1988.			
- <i>Ercolano 1738-1988: 250 anni di ricerca archeologica</i> . Atti del Convegno internazionale Ravello-Ercolano-Napoli-Pompei, 30 ottobre-5 novembre 1988, L. Franchi dell'Orto (a cura di), Roma (L'Erma di Bretschneider) 1993.			
- F. Pesando, M.P. Guidobaldi, <i>Pompei Oplontis Ercolano Stabiae</i> , Bari (Laterza) 2006.			
- <i>Herculanense Museum: Laboratorio sull'antico nella Reggia di Portici</i> , R. Cantilena - A. Porzio (a cura di), Napoli (Electa Napoli) 2008.			
- <i>Ercolano: tre secoli di scoperte</i> , Mostra a cura di M. R. Borriello, M. P. Guidobaldi, Milano (Electa) 2008.			
- M. P. Guidobaldi, D. Esposito, <i>Ercolano: colori da una città sepolta</i> , San Giovanni Lupatoto (Arsenale) 2012.			
Ulteriore bibliografia relativa agli argomenti trattati ed alle opere presentate nelle lezioni verrà fornita di volta in volta e comunicata sul sito del docente.			
<b>Area Formativa</b>			
Attività caratterizzante. (SA-A) (A-A).			
<b>Tipo di insegnamento</b>			
Obbligatorio.			
<b>Propedeuticità</b>			
Nessuna.			
<b>Modalità di accertamento del profitto</b>			
Esame orale.			
<b>Orario di Ricevimento</b>			
Dipartimento di Studi Umanistici Via Nuova Marina 33 – Stanza 811			

[carmelacapaldi@fastwebnet.it](mailto:carmelacapaldi@fastwebnet.it)

[carmela.capaldi@unina.it](mailto:carmela.capaldi@unina.it)

Consultare il sito del docente <https://www.docenti.unina.it/carmela.capaldi>

Docente: *Prof.ssa Carmela CAPALDI*

**ARCHEOLOGIA E STORIA DELL'ARTE  
GRECA E ROMANA**

1° anno, I semestre

**Settore Scientifico – Disciplinare:**

L-ANT/07

**CFU** 12

**Settore Concorsuale:**

10/A1

**AF** U0074

**Curriculum Archeologico**

**Indirizzo di Archeologia**

**Curriculum Archeologico**

**Indirizzo di Storia dell'Arte**

**Modulo:**

Unico

**Copertura:**

Risorse Dipartimento

**Impegno orario complessivo del docente:** 60

**di cui**

**Lezione:** 60

**Esercitazione:**

**Laboratorio:**

**Articolazione del modulo e obiettivi formativi**

**MUTUAZIONE DAL CORSO**

**AF U0074**

**Curriculum Storico Artistico**

**Indirizzo di Archeologia**

**Curriculum Storico Artistico**

**Indirizzo di Storia dell'Arte**

**Contenuti**

**Consultare il medaglione  
dell'attività mutuata**

**Area Formativa**

Attività caratterizzante. (A-A) (A-SA).

**Tipo di insegnamento**

Opzionabile.

**Propedeuticità**

Nessuna.

**Modalità di accertamento del profitto**

Esame orale.

**Orario di Ricevimento**

Dipartimento di Studi Umanistici

Via Nuova Marina 33 – Stanza 811

[carmelacapaldi@fastwebnet.it](mailto:carmelacapaldi@fastwebnet.it)

[carmela.capaldi@unina.it](mailto:carmela.capaldi@unina.it)

Consultare il sito del docente <https://www.docenti.unina.it/carmela.capaldi>

Docente: <i>Prof.ssa Carmela CAPALDI</i>			
<b>ARCHEOLOGIA E STORIA DELL'ARTE GRECA E ROMANA</b>		2° anno, I semestre	
<b>Settore Scientifico – Disciplinare:</b>	L-ANT/07	<b>CFU:</b>	12
<b>Settore Concorsuale:</b>	10/A1	<b>AF</b>	51597
Curriculum Archeologico		Indirizzo di Archeologia	
Curriculum Archeologico		Indirizzo di Storia dell'Arte	
<b>Modulo:</b>	Unico	<b>Copertura:</b>	Risorse Dipartimento
<b>Impegno orario complessivo del docente:</b>	60		
<b>di cui</b>	<b>Lezione:</b> 60	<b>Esercitazione:</b>	<b>Laboratorio:</b>
<b>Articolazione del modulo e obiettivi formativi</b>			
<b>MUTUAZIONE DAL CORSO</b>			
AF U0074			
Curriculum Storico Artistico		Indirizzo di Archeologia	
Curriculum Storico Artistico		Indirizzo di Storia dell'Arte	
<b>Contenuti</b>			
<b>Consultare il medaglione dell'attività mutuata</b>			
<b>Area Formativa</b>			
Attività Affini ed integrative. (A-A) (A-SA).			
<b>Tipo di insegnamento</b>			
Opzionabile.			
<b>Propedeuticità</b>			
Nessuna.			
<b>Modalità di accertamento del profitto</b>			
Esame orale.			
<b>Orario di Ricevimento</b>			
Dipartimento di Studi Umanistici			
Via Nuova Marina 33 – Stanza 811			
<a href="mailto:carmelacapaldi@fastwebnet.it">carmelacapaldi@fastwebnet.it</a>			
<a href="mailto:carmela.capaldi@unina.it">carmela.capaldi@unina.it</a>			
Consultare il sito del docente <a href="https://www.docenti.unina.it/carmela.capaldi">https://www.docenti.unina.it/carmela.capaldi</a>			

Docente: <i>Prof. Ettore MASSARESE</i>			
<b>DISCIPLINE DELLO SPETTACOLO</b>		2° anno, I semestre	
<b>Settore Scientifico – Disciplinare:</b>	L-ART/05	<b>CFU:</b>	12
<b>Settore Concorsuale:</b>	10/C1	<b>AF</b>	03785
Curriculum Storico-Artistico		Indirizzo di Archeologia	
Curriculum Storico-Artistico		Indirizzo di Storia dell'Arte	
<b>Modulo:</b>	Unico	<b>Copertura:</b>	Risorse Dipartimento

<b>Impegno orario complessivo del docente:</b>	60
<b>di cui</b>	<b>Lezione: 60</b>
	<b>Esercitazione:</b>
	<b>Laboratorio:</b>
<b>Articolazione del modulo e obiettivi formativi</b>	
Il senso e la ricezione del mondo classico tra cinema e teatro: Analisi ed approfondimento di alcuni esempi.	
<b>Contenuti</b>	
<b>Testi</b>	
- D. Tomasello (a cura di), <i>La scena dell'isola. Turismo, cultura e spettacolo in Sicilia</i> , Roma, Aracne Editrice, 2012.	
- M. Menichetti, P. Iaccio (a cura di), <i>L'antico al cinema</i> . Napoli, Liguori, 2009.	
Sarà opportuno approfondire i seguenti classici	
- Eschilo, <i>Oresteia</i>	
- W. Shakespeare, <i>Giulio Cesare</i>	
<b>Area Formativa</b>	
Attività Affini ed integrative.	
<b>Tipo di insegnamento</b>	
Opzionabile.	
<b>Propedeuticità</b>	
Nessuna.	
<b>Modalità di accertamento del profitto</b>	
Esame orale.	
<b>Orario di Ricevimento</b>	
Dipartimento di Studi Umanistici	
Via Nuova Marina 33 – Stanza 803	
<a href="mailto:ettore.massarese@unina.it">ettore.massarese@unina.it</a>	
Consultare il sito del docente <a href="https://www.docenti.unina.it/ettore.massarese">https://www.docenti.unina.it/ettore.massarese</a>	

Docente: <b>Prof. Ruggiero MORICHI</b>			
<b>DISEGNO</b>		1° anno, II semestre	
<b>Settore Scientifico – Disciplinare:</b>	ICAR/17	<b>CFU</b>	6
<b>Settore Concorsuale:</b>	08/E1	<b>AF</b>	00200
<b>Curriculum Archeologico</b>	<b>Indirizzo di Archeologia</b>		
<b>Curriculum Storico-Artistico</b>	<b>Indirizzo di Archeologia</b>		
<b>Modulo:</b>	Unico	<b>Copertura:</b>	Contratto
<b>Impegno orario complessivo del docente:</b>	30		
<b>di cui</b>	<b>Lezione: 30</b>	<b>Esercitazione:</b>	<b>Laboratorio:</b>
<b>Articolazione del modulo e obiettivi formativi</b>			
Il Corso si propone il compito di fornire tutti gli elementi indispensabili per la conoscenza e documentazione dei monumenti antichi sia dal punto di vista tipologico che dell'evoluzione costruttiva.			
Oltre alle lezioni teoriche il Corso si avvarrà di una fase applicativa svolta dagli studenti che prevede la rappresentazione a diverse scale e con tecniche diverse di un manufatto architettonico			

e di parti di esso, con sopralluoghi mirati al confronto fra la realtà e la sua rappresentazione.

### **Titolo del corso**

*Disegno*

### **Contenuti**

Si porrà innanzitutto l'attenzione sul RILIEVO quale strumento indispensabile per una conoscenza-presenza di coscienza di un manufatto antico sia in fase preventiva di documentazione e interpretazione di un sito o di un edificio, sia nelle fasi successive per e durante un intervento di conservazione.

Si farà riferimento alla storia del Rilievo, trattando del concetto di misura e delle sue unità utilizzate in epoche e paesi diversi.

Verranno sistematicamente trattate le varie categorie del Rilievo e delle diverse tecniche si evidenzieranno pregi e difetti con la conseguente necessità di integrazione fra di esse.

Contestualmente saranno fornite nozioni relative ai sistemi costruttivi (dal monolito alle strutture voltate), alle tecniche murarie, alle tipologie edilizie (pubbliche e private), inquadrati nelle loro epoche e luoghi di appartenenza

A necessario completamento di quanto sopra verranno ricapitolate ed analizzate le diverse tecniche di DISEGNO e rappresentazione (dallo schizzo preliminare all'uso delle diverse simbologie).

### **Testi**

- M. MEDRI                    “Manuale del Rilievo Archeologico” Laterza
- F.C. GIULIANI            “Archeologia, Documentazione grafica”, De Luca
- L. CREMA                 “Manuale di storia dell’Architettura antica”, Bignami
- AA.VV.                    “Pompei e gli Architetti francesi dell’800”, Macchiaroli
- F.C. GIULIANI            “L’edilizia nell’antichità”, Carocci

### **Area Formativa**

Attività caratterizzante.

### **Tipo di insegnamento**

Opzionabile.

### **Propedeuticità**

Nessuna.

### **Modalità di accertamento del profitto**

Esame scritto e orale.

### **Orario di Ricevimento:**

Lunedì 09:30 – 12:30

Dipartimento di Progettazione Architettonica e Ambientale

Via Forno Vecchio 36 – scala E, piano VI

[ruggero.morichi@unina.it](mailto:ruggero.morichi@unina.it)

Consultare il sito del docente <https://www.docenti.unina.it/ruggero.morichi>

Docente: *Prof.ssa Elena MIRANDA*

**EPIGRAFIA GRECA**

1° anno, II semestre

**Settore Scientifico – Disciplinare:**

L-ANT/02

**CFU** 6

<b>Settore Concorsuale:</b>		10/D1	<b>AF</b> 54743
<b>Curriculum Archeologico</b>		<b>Indirizzo di Archeologia</b>	
<b>Modulo:</b>	Unico	<b>Copertura:</b>	Risorse Dipartimento
<b>Impegno orario complessivo del docente:</b>	30	<b>Esercitazione:</b>	<b>Laboratorio:</b>
<b>di cui</b>	<b>Lezione: 30</b>		
<b>Articolazione del modulo e obiettivi formativi</b>			
<p>Il corso si propone di introdurre gli studenti alla conoscenza delle iscrizioni greche e alle modalità di studio di questi specifici reperti archeologici.</p> <p>Partendo dalle prime espressioni di scrittura si arriverà alla lettura commentata di varie categorie di documenti.</p> <p>L'esame prevede la lettura commentata e la traduzione delle iscrizioni, attività per la quale è richiesta una sufficiente conoscenza del greco antico.</p>			
<b>Titolo del Corso</b>			
<i>La collezione epigrafica del Museo Archeologico Nazionale di Napoli.</i>			
<b>Contenuti</b>			
Lineamenti di epigrafia greca: natura e scopi della disciplina; origine ed evoluzione dell'alfabeto greco; lettura e schedatura delle iscrizioni; caratteristiche delle principali categorie di documenti; analisi di alcuni testi epigrafici da Roma e dalla Magna Grecia.			
<b>Testi</b>			
<p>- M. Guarducci, <i>L'epigrafia greca dalle origini al tardo impero</i>, Istituto Poligrafico dello Stato, Roma 1987 (e successive ristampe).</p> <p>Per la parte relativa alle iscrizioni arcaiche, si richiede la lettura dalle foto e dai disegni presenti nel manuale e non dalla loro trascrizione a stampa.</p>			
<b>Testi generali per la parte monografica:</b>			
<p>- AA.VV., <i>La collezione epigrafica</i>, Electa, Napoli 2000, pp. 9-18.</p> <p>- AA.VV., <i>La Magna Grecia nelle Collezioni del Museo Archeologico di Napoli</i>, Electa, Napoli 1996, pp. 13 s., 171-180, 215-218, 233-235.</p>			
<b>Area Formativa</b>			
Attività caratterizzante.			
<b>Tipo di insegnamento</b>			
Obbligatorio.			
<b>Propedeuticità</b>			
Nessuna.			
<b>Modalità di accertamento del profitto</b>			
Esame orale.			
<b>Orario di Ricevimento</b>			
Venerdì 10:00 – 12:00			
Dipartimento di Studi Umanistici			
Via Nuova Marina 33 – Stanza 817			
<a href="mailto:elemiran@unina.it">elemiran@unina.it</a>			
<a href="mailto:elena.miranda@unina.it">elena.miranda@unina.it</a>			
Consultare il sito del docente <a href="https://www.docenti.unina.it/elena.miranda">https://www.docenti.unina.it/elena.miranda</a>			

Docente: <i>Prof.ssa Alfredina STORCHI MARINO</i>			
<b>EPIGRAFIA LATINA</b>		2° anno, II semestre	
<b>Settore Scientifico – Disciplinare:</b>		L-ANT/03	CFU 6
<b>Settore Concorsuale:</b>		10/D1	AF 04512
<b>Curriculum Storico-Artistico</b>		<b>Indirizzo di Archeologia</b>	
<b>Modulo:</b>	Unico	<b>Copertura:</b>	Risorse Dipartimento
<b>Impegno orario complessivo del docente:</b>		30	
<b>di cui</b>	<b>Lezione:</b> 30	<b>Esercitazione:</b>	<b>Laboratorio:</b>
<b>Articolazione del modulo e obiettivi formativi</b>			
<p>Il corso si articolerà in lezioni frontali e in esercitazioni per approfondire alcune tematiche specifiche dell'argomento del corso.</p> <p>Se possibile saranno effettuate esercitazioni al Museo Archeologico Nazionale di Napoli (Collezione epigrafica ed altro).</p> <p>Il corso si propone di fornire elementi di conoscenza su una materia specifica, che presenta aspetti tecnici accanto a problemi generali di interesse storico (l'epigrafia è una tra le altre scienze storiche della antichità), e ai problemi della comunicazione in quelle società, appunto con felice espressione definite "<i>civiltà dell'epigrafe</i>".</p>			
<b>Contenuti</b>			
<p>Una prima parte del corso verterà sulla nascita e l'evoluzione della scienza dell'epigrafia, sul suo significato di comunicazione sociale, su materiali e tipologie delle iscrizioni; sulla trasmissione, conservazione e utilizzazione delle epigrafi.</p> <p>Saranno oggetto di studio i seguenti aspetti:</p> <p>Alfabeto, scrittura e stile, Formula onomastica, Le carriere (nell'evoluzione temporale), La titolatura imperiale, L'esercito, I collegia, I calendari.</p> <p>Particolare attenzione sarà data alla lettura e commento di epigrafi di varia tipologia, nonché alla trascrizione delle epigrafi e alla redazione di una scheda epigrafica.</p> <p>Sarà dato uno spazio opportuno alla cd. <i>Epigrafia giuridica</i>, ed al ruolo dell'informatica in rapporto all'epigrafia latina.</p>			
<b>Testi</b>			
<ul style="list-style-type: none"> <li>- I. Calabi Limentani, <i>Epigrafia Latina</i>, Milano.</li> <li>- G. Susini, <i>La scrittura e le pietre</i>, in <i>Storia di Roma</i>, Einaudi, vol. III 2, Torino 1993, pp. 865-896.</li> <li>- G. Di Stefano Manzella, <i>Mestiere di epigrafista. Guida alla schedatura del materiale epigrafico lapideo</i>, Roma 1987 (capitoli scelti).</li> <li>- M. Cébeillac-Gervasoni, M. L. Caldelli, F. Zevi, <i>Épigraphie latine</i>, Paris, Colin, 2006.</li> <li>- Lettura e commento di una ventina di epigrafi a scelta dal testo di Dessau, <i>Inscriptiiones Latinae selectae</i>.</li> <li>- Ulteriore materiale di studio sarà distribuito durante il corso.</li> </ul>			
<b>Area Formativa</b>			
Attività caratterizzante.			
<b>Tipo di insegnamento</b>			
Obbligatorio.			
<b>Propedeuticità</b>			
Nessuna.			

**Modalità di accertamento del profitto**

Esame orale e/o scritto.

**Orario di Ricevimento:**

Dipartimento di Studi Umanistici

Via Nuova Marina 33 – Stanza 817

[storchi@unina.it](mailto:storchi@unina.it)[alfredina.storchi@unina.it](mailto:alfredina.storchi@unina.it)Consultare il sito del docente <https://www.docenti.unina.it/alfredina.storchi>Docente: *Prof.ssa Alfredina STORCHI MARINO***EPIGRAFIA LATINA**

2° anno, II semestre

**Settore Scientifico – Disciplinare:**

L-ANT/03

**CFU**

6

**Settore Concorsuale:**

10/D1

**AF**

U0072

**Curriculum Archeologico****Indirizzo di Archeologia****Modulo:**

Unico

**Copertura:**

Risorse Dipartimento

**Impegno orario complessivo del docente:**

30

**di cui****Lezione:** 30**Esercitazione:****Laboratorio:****Articolazione del modulo e obiettivi formativi****MUTUAZIONE DAL CORSO****AF 04512****Curriculum Storico Artistico****Indirizzo di Archeologia****Contenuti**Consultare il medaglione  
dell'attività mutuata**Area Formativa**

Attività caratterizzante.

**Tipo di insegnamento**

Opzionabile.

**Propedeuticità**

Nessuna.

**Modalità di accertamento del profitto**

Esame orale e/o scritto.

**Orario di Ricevimento**

Dipartimento di Studi Umanistici

Via Nuova Marina 33 – Stanza 817

[storchi@unina.it](mailto:storchi@unina.it)[alfredina.storchi@unina.it](mailto:alfredina.storchi@unina.it)Consultare il sito del docente <https://www.docenti.unina.it/alfredina.storchi>



Docente: *Prof.ssa Giuliana LEONE*

**FILOLOGIA MICENEA**

1° anno, II semestre

**Settore Scientifico – Disciplinare:**

L-FIL-LET/01

**CFU**

12

**Settore Concorsuale:**

10/A1

**AF**

55015

**Curriculum Archeologico**

**Indirizzo di Archeologia**

**Modulo:** Unico

**Copertura:**

Risorse Dipartimento

**Impegno orario complessivo del docente:**

60

**di cui**

**Lezione:** 60

**Esercitazione:**

**Laboratorio:**

**Articolazione del modulo e obiettivi formativi**

Il corso prevede di offrire agli studenti gli strumenti essenziali per l'inquadramento delle civiltà sviluppatesi a Creta e sul Continente greco nell'arco cronologico compreso fra la fine del Neolitico e gli ultimi secoli del Bronzo Tardo (III millennio - XI secolo a.C.), attraverso l'analisi dell'evidenza fornita dalle testimonianze archeologiche ed epigrafiche, con particolare attenzione alle scritture egee (geroglifico minoico, lineare A e lineare B) considerate nel panorama dei sistemi scrittori precedentemente sviluppatasi nell'Egitto faraonico e nell'Asia anteriore.

**Titolo del Corso**

*Origine, sviluppo e aspetti della civiltà egea nelle testimonianze archeologiche e nei documenti scritti.*

**Contenuti**

Dopo un'ampia disamina dei momenti fondamentali della riscoperta della civiltà egea a partire dalla seconda metà dell'Ottocento, saranno affrontati problemi relativi alla cronologia e alla terminologia proprie della disciplina.

Le vicende delle scritture egee saranno seguite dalla nascita dell'amministrazione a Creta in epoca minoica (2500-1450 a.C.) fino al tramonto della civiltà micenea (1200 a.C. ca.), con particolare attenzione alla loro genesi dai più antichi sistemi burocratici pre-scrittori; all'analisi dei loro supporti e dei loro elementi costitutivi (sillabogrammi, ideogrammi, aritmogrammi etc.); alla decifrazione della Lineare B.

Attraverso la lettura, l'analisi e il commento di testi scelti in lineare B, inquadrati nel loro contesto amministrativo e burocratico, saranno approfonditi diversi aspetti della civiltà micenea, quali la struttura sociale, l'economia, la tecnologia e la religione, cogliendone, in particolare, echi e sopravvivenze nei poemi omerici.

**Area Formativa**

Attività caratterizzante.

**Tipo di insegnamento**

Obbligatorio.

**Propedeuticità**

Nessuna.

**Modalità di accertamento del profitto**

Esame orale.

**Orario di Ricevimento**

Dipartimento di Studi Umanistici

Via Porta di Massa 1, scala B, Stanza 2

[giuliana.leone@unina.it](mailto:giuliana.leone@unina.it)

Consultare il sito del docente <https://www.docenti.unina.it/giuliana.leone>

Docente: **Prof.ssa Elda RUSSO ERMOLLI**

## **GEOARCHEOLOGIA**

1° anno, II semestre

**Settore Scientifico – Disciplinare:**

GEO/04

**CFU**

6

**Settore Concorsuale:**

04/A3

**AF**

17395

**Curriculum Archeologico**

**Indirizzo di Archeologia**

**Curriculum Storico-Artistico**

**Indirizzo di Archeologia**

**Modulo:**

Unico

**Copertura:**

Risorse dell'Ateneo  
DISTAR

**Impegno orario complessivo del docente:**

30

**di cui**

**Lezione:** 30

**Esercitazione:**

**Laboratorio:**

### **Articolazione del modulo e obiettivi formativi**

Il corso verrà articolato in lezioni frontali ed esercitazioni pratiche sulle carte topografiche. L'obiettivo principale è far conoscere agli studenti di Archeologia i metodi delle Scienze della Terra che possono essere applicati ai contesti archeologici.

Il fine è quello di contribuire alla ricostruzione dell'ambiente e ai suoi mutamenti, sia naturali che indotti dall'uomo.

### **Titolo del Corso**

*Geoarcheologia.*

### **Contenuti**

#### Le forme del paesaggio

Lettura delle forme del rilievo dalle carte topografiche. Interpretazione e genesi delle forme del rilievo: geomorfologia dell'ambiente fluviale, costiero, pedemontano, vulcanico.

#### Ambienti e sedimenti

I sedimenti di ambiente continentale e transizionale: facies, litologia, strutture. I suoli. Principi di stratigrafia e morfostratigrafia.

#### Il clima

Le variazioni climatiche quaternarie: teoria astronomica, stratigrafia isotopica. L'Olocene: cronozona, variazioni climatiche rapide. Le variazioni del livello del mare: cause, conseguenze, indicatori. Facies culturali dell'Olocene.

#### Metodi di ricostruzione paleoambientale

Metodi di datazione: C14, racemizzazione, Th/U, Ar/Ar, tefrostratigrafia, dendrocronologia; tipo di materiali e range temporale di applicazione. Ricostruzioni paleoambientali in contesti naturali e antropizzati: metodi. La componente vegetale di un paesaggio: metodi di ricostruzione, indicatori di impatto antropico.

#### Applicazioni

Esempi di applicazione della geoarcheologia in contesti regionali: dall'analisi del contesto alla ricostruzione degli eventi

### **Testi**

Materiale didattico fornito dal docente

<b>Area Formativa</b> Attività caratterizzante.
<b>Tipo di insegnamento</b> Opzionabile.
<b>Propedeuticità</b> Nessuna.
<b>Modalità di accertamento del profitto</b> Esame orale. Lettura delle carte topografiche e verifica degli argomenti trattati nel corso.
<b>Orario di Ricevimento:</b> Lunedì 10:00 – 12:00 Dipartimento di Scienze della Terra, dell'Ambiente e delle Risorse <a href="http://www.distar.unina.it/">http://www.distar.unina.it/</a> Largo San Marcellino 10, 80138 Napoli <a href="mailto:elda.russoermolli@unina.it">elda.russoermolli@unina.it</a> tel. 081 2538179 - 474 mob. 349 2119499 Consultare il sito del docente <a href="https://www.docenti.unina.it/elda.russo_ermolli">https://www.docenti.unina.it/elda.russo_ermolli</a>

Docente: <i>Prof.ssa Rosanna DE GENNARO</i>			
<b>LETTERATURA ARTISTICA</b>		2° anno, II semestre	
<b>Settore Scientifico – Disciplinare:</b>	L-ART/02	<b>CFU</b>	12
<b>Settore Concorsuale:</b>	10/B1	<b>AF</b>	07261
<b>Curriculum Storico-Artistico</b>		<b>Indirizzo di Storia dell'Arte</b>	
<b>Modulo:</b>	Unico	<b>Copertura:</b>	Risorse Dipartimento
<b>Impegno orario complessivo del docente:</b>	60		
<b>di cui</b>	<b>Lezione:</b> 60	<b>Esercitazione:</b>	<b>Laboratorio:</b>
<b>Articolazione del modulo e obiettivi formativi</b>			
Il corso si propone di fornire una preparazione di livello superiore sulla letteratura artistica italiana ed europea e si articola in due parti:			
I – La letteratura artistica dal Medioevo al XVIII secolo;			
II – Il discorso dell'arte a Napoli tra Cinque e Settecento (dalla lettera di Pietro Summonte alle Vite del de Dominici).			
<b>Titolo del Corso</b>			
<i>Fonti per lo studio della storia dell'arte dal Medioevo al Settecento</i>			
<b>Contenuti</b>			
Il corso si propone di fornire una preparazione di livello superiore sulla letteratura artistica italiana ed europea e si articola in due parti:			
I – Sviluppo della letteratura artistica dal Medioevo al XVIII secolo;			
II – Figure di artisti attivi nel Seicento viste attraverso i loro scritti			
<b>Testi</b>			
<i>Testi consigliati per la verifica delle conoscenze generali:</i>			

### Parte prima

- J. SCHLOSSER MAGNINO, *La letteratura artistica. Manuale delle fonti della storia dell'arte moderna*, (ed. orig. tedesca, Wien 1924; I ed. italiana, Firenze 1935), ultima edizione Firenze, La Nuova Italia, 2001: dal I al IX libro, esclusi gli apparati bibliografici.
- E. G. HOLT, *Storia documentaria dell'arte*, Milano, Feltrinelli, 1977 (le fonti da analizzare saranno indicate durante il corso).
- **Testi generali per la parte monografica:**
- T. MONTANARI, *L'età barocca. Le fonti per la storia dell'arte (1600-1750)*, Carocci editore, Roma 2013.

Altri testi saranno indicati all'inizio del corso.

### Area Formativa

Attività caratterizzante.

### Tipo di insegnamento

Obbligatorio.

### Propedeuticità

Nessuna.

### Modalità di accertamento del profitto

Esame orale.

### Orario di Ricevimento

Dipartimento di Studi Umanistici

Via Nuova Marina 33 – Stanza 805

[rosdegen@unina.it](mailto:rosdegen@unina.it)

[rosanna.degennaro@unina.it](mailto:rosanna.degennaro@unina.it)

Consultare il sito del docente [https://www.docenti.unina.it/rosanna.de\\_gennaro](https://www.docenti.unina.it/rosanna.de_gennaro)

Docente: *Prof.ssa Rosanna DE GENNARO*

### LETTERATURA ARTISTICA I

1° anno, II semestre

**Settore Scientifico – Disciplinare:**

L-ART/02

**CFU**

6

**Settore Concorsuale:**

10/B1

**AF**

17810

**Curriculum Archeologico**

**Indirizzo di Storia dell'Arte**

**Modulo:**

Unico

**Copertura:**

Risorse Dipartimento

**Impegno orario complessivo del docente:**

30

**di cui**

**Lezione:** 30

**Esercitazione:**

**Laboratorio:**

### Articolazione del modulo e obiettivi formativi

Il corso, suddiviso in trenta lezioni di due ore ciascuna, si terrà durante la prima parte del secondo semestre dell'anno accademico.

L'obiettivo è quello di fornire allo studente una informazione storica e metodologica, e di metterlo in grado di analizzare criticamente le fonti per sviluppare gli aspetti più emergenti del dibattito artistico sul periodo preso di volta in volta in considerazione.

### Titolo del Corso

*La storiografia artistica dal Medioevo al XVIII secolo.*

## Contenuti

### Testi

- J. SCHLOSSER MAGNINO, *La letteratura artistica. Manuale delle fonti della storia dell'arte moderna*, (ed. orig. tedesca, Wien 1924; I ed. italiana, Firenze 1935), ultima edizione Firenze, La Nuova Italia, 2001 (dal I al IX libro, esclusi gli apparati bibliografici).
- E. G. HOLT, *Storia documentaria dell'arte*, Milano, Feltrinelli, 1977 (le fonti da analizzare saranno indicate durante il corso).

### Area Formativa:

Attività caratterizzante.

### Tipo di insegnamento:

Obbligatorio.

### Propedeuticità:

Nessuna.

### Modalità di accertamento del profitto:

Esame orale.

### Orario di Ricevimento:

Dipartimento di Studi Umanistici

Via Nuova Marina 33 – Stanza 805

[rosdegen@unina.it](mailto:rosdegen@unina.it)

[rosanna.degennaro@unina.it](mailto:rosanna.degennaro@unina.it)

Consultare il sito del docente [https://www.docenti.unina.it/rosanna.de\\_gennaro](https://www.docenti.unina.it/rosanna.de_gennaro)

Docente: *Prof.ssa Chiara RENDA*

## LINGUA E LETTERATURA LATINA

1° anno, I semestre

**Settore Scientifico – Disciplinare:**

L-FIL-LET04

**CFU** 12

**Settore Concorsuale:**

10/D3

**AF** 00329

**Curriculum Storico-Artistico**

**Indirizzo di Archeologia**

**Modulo:** Unico

**Copertura:** Risorse Dipartimento

**Impegno orario complessivo del docente:**

60

**di cui** **Lezione:** 60

**Esercitazione:**

**Laboratorio:**

### Articolazione del modulo e obiettivi formativi

Il corso, per rispondere all'obiettivo primario di coniugare nel discente l'apprendimento di conoscenze sia letterarie che linguistiche, si articola in una parte teorico-istituzionale (nella quale vengono cronologicamente riepilogati i momenti più salienti dell'evoluzione della civiltà letteraria di Roma in epoca imperiale) e nella lettura con commento grammaticale, linguistico e stilistico dei testi indicati allo studente per la lettura domestica.

All'interno di tale sezione viene proposta anche, in vista dell'accertamento finale, la lettura metrica di alcuni dei testi poetici.

La selezione dei testi crea un percorso sulle figure femminili nella letteratura di età imperiale e mira ad analizzare le diverse modalità di rappresentazione della donna attraverso i generi letterari.

**Titolo del Corso***Figure femminili nella letteratura di età imperiale***Contenuti**

- a. Storia della letteratura latina dall'età di Tiberio al V secolo.  
 b. Figure femminili nella letteratura di età imperiale.

**Testi da leggere, tradurre e commentare:**

- Seneca, Medea
- Valerio Flacco, Argonautica, libro VII
- Giovenale, sat. VI
- Tacito, ann. XI
- Apuleio, met. IX

**Testi:**

- a. Un manuale di storia della letteratura latina di buon livello per le scuole superiori.  
 b. - S. B. Pomeroy, *Donne in Atene e Roma*, Torino 1978.  
 - F. Cenerini, *La donna romana. Modelli e realtà*, Bologna 2002.  
 - E. Cantarella, *L'ambiguo malanno. La donna nell'antichità greca e romana*, Roma 1981.  
 Altri saggi o contributi in fotocopia verranno distribuiti durante il corso.

**Area Formativa**

Attività caratterizzante.

**Tipo di insegnamento**

Opzionabile.

**Propedeuticità**

Nessuna.

**Modalità di accertamento del profitto**

Esame orale.

**Orario di Ricevimento**

Martedì 09:00 – 11:00

Dipartimento di Studi Umanistici

Via Porta di Massa 1 – scala A/B, Stanza 109

[c.renda@unina.it](mailto:c.renda@unina.it)[chiara.renda@unina.it](mailto:chiara.renda@unina.it)Consultare il sito del docente <https://www.docenti.unina.it/chiara.renda>Docente: **Prof.ssa Chiara RENDA****LINGUA E LETTERATURA LATINA**

1° anno, I semestre

**Settore Scientifico – Disciplinare:**

L-FIL-LET/04

**CFU** 6**Settore Concorsuale:**

10/D3

**AF** 31999**Curriculum Archeologico**Indirizzo di **Storia dell'Arte****Curriculum Storico-Artistico**Indirizzo di **Storia dell'Arte****Modulo:**

Unico

**Copertura:**

Risorse Dipartimento

**Impegno orario complessivo del docente:**

30

di cui

Lezione: 30

Esercitazione:

Laboratorio:

### Articolazione del modulo e obiettivi formativi

Il corso, per rispondere all'obiettivo primario di coniugare nel discente l'apprendimento di conoscenze sia letterarie che linguistiche, si articola in una parte teorico-istituzionale (nella quale vengono cronologicamente riepilogati i momenti più salienti dell'evoluzione della civiltà letteraria di Roma in epoca imperiale) e nella lettura con commento grammaticale, linguistico e stilistico dei testi indicati allo studente per la lettura domestica.

All'interno di tale sezione viene proposta anche, in vista dell'accertamento finale, la lettura metrica di alcuni dei testi poetici.

La selezione dei testi crea un percorso sulle figure femminili nella letteratura di età imperiale e mira ad analizzare le diverse modalità di rappresentazione della donna attraverso i generi letterari.

### Titolo del Corso

*Figure femminili nella letteratura di età imperiale*

### Contenuti

- a. Storia della letteratura Latina dall'età di Tiberio al V secolo.
- b. Figure femminili nella letteratura di età imperiale

### Testi da leggere, tradurre e commentare:

- Seneca, *Medea*
- Valerio Flacco, *Argonautica*, libro VII
- Giovenale, sat. VI
- Tacito, ann. XI
- Apuleio, met. IX

### Testi:

- S. B. Pomeroy, *Donne in Atene e Roma*, Torino 1978.
- F. Cenerini, *La donna romana. Modelli e realtà*, Bologna 2002.
- E. Cantarella, *L'ambiguo malanno. La donna nell'antichità greca e romana*, Roma 1981.
- Altri saggi o contributi in fotocopia verranno distribuiti durante il corso.

### Area Formativa

Attività caratterizzante.

### Tipo di insegnamento

Opzionabile.

### Propedeuticità

Nessuna.

### Modalità di accertamento del profitto

Esame orale.

### Orario di Ricevimento

Martedì 09:00 – 11:00

Dipartimento di Studi Umanistici

Via Porta di Massa 1 – scala A/B, Stanza 109

[c.renda@unina.it](mailto:c.renda@unina.it)

[chiara.renda@unina.it](mailto:chiara.renda@unina.it)

Consultare il sito del docente <https://www.docenti.unina.it/chiara.renda>

Docente: **Prof. Luigi CICALA**

**METODOLOGIE DELLA RICERCA ARCHEOLOGICA**

1° anno, I semestre

<b>Settore Scientifico – Disciplinare:</b>	L-ANT/10	<b>CFU</b>	6
<b>Settore Concorsuale:</b>	10/A1	<b>AF</b>	13596
<b>Curriculum Archeologico</b>		<b>Indirizzo di Archeologia</b>	
<b>Modulo:</b>	Unico	<b>Copertura:</b>	Risorse Dipartimento
<b>Impegno orario complessivo del docente:</b>	30		
<b>di cui</b>	<b>Lezione:</b> 30	<b>Esercitazione:</b>	<b>Laboratorio:</b>

**Articolazione del modulo e obiettivi formativi**

**Titolo del Corso**

*Problemi di analisi e lettura del costruito storico: l'Archeologia dell'Architettura tra stratigrafie degli elevati, cicli produttivi dell'edilizia, organizzazione dei cantieri.*

**Contenuti**

**Testi**

**Caratteri generali**

- G. P. BROGIOLO, *Dall'analisi stratigrafica degli elevati all'Archeologia dell'Architettura*, in *Archeologia dell'Architettura*, II, 1997, pp. 181-184.
- I. FERRANDO, *Guida critica all'archeologia dell'architettura*, con *Premessa* di T. Mannoni, in *Archeologia dell'Architettura*, VII, 2002, pp. 9-42.
- A. CAGNANA, *Archeologia della produzione fra Tardoantico e Altomedioevo: le tecniche murarie e l'organizzazione dei cantieri*, in *Edilizia residenziale tra V e VIII secolo*, 4° Seminario sul Tardoantico e l'Altomedioevo in Italia centrosettentrionale, Monte Barro-Galbate (Lecco), 2-4 settembre 1993, a cura di G. P. Brogiolo, Mantova 1994, 39-52.

**Metodologie di analisi e lettura**

- G. P. BROGIOLO, *Campionatura e obiettivi nell'analisi stratigrafica degli elevati*, in *Archeologia e restauro dei monumenti. I ciclo di lezioni sulla ricerca applicata in archeologia* (Siena, Certosa di Pontignano, 28 settembre-10 ottobre 1987), a cura di R. Francovich, R. Parenti, Firenze 1988, pp. 335-346.
- R. PARENTI, *Le tecniche di documentazione per una lettura stratigrafica dell'elevato*, in *Archeologia e restauro dei monumenti. I ciclo di lezioni sulla ricerca applicata in archeologia* (Siena, Certosa di Pontignano, 28 settembre-10 ottobre 1987), a cura di R. Francovich, R. Parenti, Firenze 1988, pp. 249-279.
- T. MANNONI, *Analisi archeologiche degli edifici con strutture portanti non visibili*, in *Archeologia dell'Architettura*, III, 1998, pp. 81-84.
- C. TOSCO, *Una proposta di metodo per la stratigrafia dell'architettura*, in *Archeologia dell'Architettura*, VIII, 2003, pp. 17-27.
- R. PARENTI, *Sulle possibilità di datazione e di classificazione delle murature*, in *Archeologia e restauro dei monumenti. I ciclo di lezioni sulla ricerca applicata in archeologia* (Siena, Certosa di Pontignano, 28 settembre-10 ottobre 1987), a cura di R. Francovich, R. Parenti, Firenze 1988, pp. 280-304.
- I. FERRANDO CABONA, *Problemi di datazione in archeologia dell'architettura*, in *Archeologia dell'Architettura*, III, 1998, pp. 75-80.



- D. RICCOBONO, *Come si data un teatro romano*, in *Archeologia dell'Architettura*, V, 2000, pp. 119-130.
- J. P. ADAM, *L'arte di costruire presso i Romani*, Milano 1984, capitoli 3, 4, 5.
- C. F. GIULIANI, *L'edilizia nell'antichità*, Roma 2006, capitoli 4, 5, 6, 7.
- T. MANNONI, *Archeologia della produzione*, in *Archeologia e restauro dei monumenti. I ciclo di lezioni sulla ricerca applicata in archeologia* (Siena, Certosa di Pontignano, 28 settembre-10 ottobre 1987), a cura di R. Francovich, R. Parenti, Firenze 1988, pp. 403-417.

#### Area Formativa

Attività caratterizzante.

#### Tipo di insegnamento

Opzionabile.

#### Propedeuticità

Nessuna.

#### Modalità di accertamento del profitto

Esame orale.

#### Orario di Ricevimento

Dipartimento di Studi Umanistici

Via Nuova Marina 33 – Stanza 807

[luigi.cicala@unina.it](mailto:luigi.cicala@unina.it)

Consultare il sito del docente <https://www.docenti.unina.it/luigi.cicala>

Docente: **Prof.ssa Marina MAGLIANO TALIERCIO**

#### NUMISMATICA

1° anno, I semestre

<b>Settore Scientifico – Disciplinare:</b>	L-ANT/04	<b>CFU</b>	12
<b>Settore Concorsuale:</b>	10/A1	<b>AF</b>	54816
<b>Curriculum Archeologico</b>		<b>Indirizzo di Archeologia</b>	
<b>Modulo:</b>	Unico	<b>Copertura:</b>	Risorse Dipartimento
<b>Impegno orario complessivo del docente:</b>	60		
<b>di cui</b>	<b>Lezione:</b> 60	<b>Esercitazione:</b>	<b>Laboratorio:</b>

#### Articolazione del modulo e obiettivi formativi

Il corso si articola in due moduli con i quali s'intende offrire agli studenti approfondimenti critici e metodologici di aspetti e problemi della disciplina.

I moduli si affiancheranno a lezioni frontali con utilizzo di materiale illustrativo su power-point, visite a musei e a siti archeologici rilevanti per i temi del corso.

#### Titolo del Corso

*Numismatica antica: aspetti e problemi della produzione monetale; orientamenti metodologici. Tappe della produzione monetale in ambito greco e romano.*

#### Contenuti

*Parte Istituzionale:*

Indirizzi tradizionali ed attuali orientamenti degli studi numismatici.

Nozioni fondamentali di tecnica monetaria, di metrologia e di tipologia.

Rinvenimenti e circolazione monetale.

Criteri cronologici.

*Parte storica*

Le monetazioni dell'Italia meridionale in età arcaica e classica.

Aspetti e problemi della monetazione romana di età repubblicana ed imperiale.

**Testi:**

**Testi consigliati per la verifica delle conoscenze generali:**

- L. Breglia, *Numismatica antica*, Milano 1967
- F. Barello, *Archeologia della moneta*, Roma 2006

**Testi generali per la parte monografica:**

- C.M. Kraay, *Archaic and Classical Greek Coins*, London 1976, pp.41-94 e pp.162-203 (disponibile trad. in italiano)
- K. Rutter, *Historia Numorum. Italy*, London 2001
- A. Savio, *Monete romane*, Guidonia 2001, pp.77-123; 151-195

Il repertorio delle immagini è distribuito in fotocopie nel corso delle lezioni.

**Area Formativa**

Attività caratterizzante.

**Tipo di insegnamento**

Obbligatorio.

**Propedeuticità**

Nessuna.

**Modalità di accertamento del profitto**

Esame orale e/o scritto.

**Orario di Ricevimento**

Dipartimento di Studi Umanistici

Via Nuova Marina 33, Stanza

[talierci@unina.it](mailto:talierci@unina.it)

[marina.maglianotaliercio@unina.it](mailto:marina.maglianotaliercio@unina.it)

Consultare il sito del docente [https://www.docenti.unina.it/marina.magliano\\_taliervo](https://www.docenti.unina.it/marina.magliano_taliervo)

Docente: *Prof.ssa Giuliana LEONE*

**PAPIROLOGIA**

1° anno, I semestre

**Settore Scientifico – Disciplinare:**

L-ANT/05

**CFU** 12

**Settore Concorsuale:**

10/D4

**AF** 54927

**Curriculum Storico-Artistico**

**Indirizzo di Archeologia**

**Modulo:**

Unico

**Copertura:**

Risorse Dipartimento

**Impegno orario complessivo del docente:**

60

**di cui**

**Lezione:** 60

**Esercitazione:**

**Laboratorio:**

**Articolazione del modulo e obiettivi formativi**

Il modulo si articolerà in una prima parte, dedicata agli aspetti generali della disciplina, con l'obiettivo di trasmettere agli studenti le principali nozioni sull'oggetto, sulla storia e sulle metodologie della ricerca papirologica; nella seconda parte saranno approfonditi, anche

attraverso esercitazioni nell'Officina dei Papiri Ercolanesi 'Marcello Gigante' presso la Biblioteca Nazionale di Napoli, aspetti e problemi della papirologia ercolanese nel suo contesto archeologico.

### **Titolo del Corso**

*Archeologia e papiri.*

### **Contenuti**

La papirologia: definizione, oggetto, ambito cronologico e metodologie della disciplina.

Supporti scrittorii e forme del libro antico.

Lineamenti di storia della papirologia.

Aspetti della vita politica, socioeconomica e culturale dell'Egitto dall'età tolemaica all'età bizantina attraverso le testimonianze nei papiri documentari e letterari nel loro contesto archeologico.

La papirologia ercolanese nell'ambito degli studi di papirologia.

La Villa ercolanese dei Papiri: storia delle scoperte fino agli scavi recenti e contenuti della Biblioteca.

Problematiche dello studio e dell'edizione dei papiri ercolanesi.

### **Testi**

#### **a)**

- E. G. TURNER, *Papiri greci* (Carocci, Roma 2002), pp. 61-72, 93-169;
- M. CAPASSO, *Che cos'è la papirologia* (Carocci, Roma 2009);
- A. K. BOWMAN, *L'Egitto dopo i Faraoni* (Giunti, Firenze 1988), pp. 65-101, 139-185;
- M. CAPASSO, *Manuale di papirologia ercolanese* (Congedo, Galatina 1991), pp. 27-148;
- F. LONGO AURICCHIO, *La Villa Ercolanese dei Papiri: storia delle scoperte e vita dell'Officina dal Museo di Portici al Palazzo Reale di Napoli*, «Cronache Ercolanesi» 30/2000, pp. 11-20;
- M.P. GUIDOBALDI - D. ESPOSITO, *Le nuove ricerche archeologiche nella Villa dei Papiri di Ercolano*, «Cronache Ercolanesi» 39/2009, pp. 331-370;
- M. Gigante, *Filodemo in Italia*, Firenze, Le Monnier, 1990, pp. 19-79.

I testi sono disponibili presso lo studio della docente.

#### **b)**

- Papiri letterari e documentari che illustrino gli argomenti oggetto del corso (i testi saranno distribuiti agli studenti durante le lezioni e discussi in aula).

### **Area Formativa**

Attività caratterizzante.

### **Tipo di insegnamento**

Opzionabile.

### **Propedeuticità**

Nessuna.

### **Modalità di accertamento del profitto**

Esame orale.

### **Orario di Ricevimento**

Martedì 11:00 – 12:00

Dipartimento di Studi Umanistici

Via Porta di Massa 1 – scala B, piano ammezzato, Stanza 1

[giuleone@unina.it](mailto:giuleone@unina.it)

[giuliana.leone@unina.it](mailto:giuliana.leone@unina.it)

Consultare il sito del docente <https://www.docenti.unina.it/giuliana.leone>

Docente: **Prof. Marco PACCIARELLI**

## **PREISTORIA E PROTOSTORIA**

1° anno, I semestre

**Settore Scientifico – Disciplinare:**

L-ANT/01

**CFU**

6

**Settore Concorsuale:**

10/A1

**AF**

09118

**Curriculum Archeologico**

**Indirizzo di Archeologia**

**Modulo:**

Unico

**Copertura:**

Risorse Dipartimento

**Impegno orario complessivo del docente:**

30

**di cui**

**Lezione:** 30

**Esercitazione:**

**Laboratorio:**

### **Articolazione del modulo e obiettivi formativi**

Il corso ha l'obiettivo di approfondire la conoscenza delle dinamiche storiche che hanno determinato la trasformazione e infine la crisi dell'assetto delle società di villaggio protostoriche nella penisola italiana durante l'età del bronzo, e l'emergere dei processi di formazione delle comunità urbane indigene, con particolare riferimento all'Italia tirrenica.

Articolazione tematica:

Seriazione crono tipologica, modelli di insediamento delle età del bronzo e del ferro, studio degli assetti sociali mediante l'analisi dei contesti funerari.

### **Titolo del Corso**

*Sviluppi verso l'urbanizzazione nell'Italia tirrenica.*

### **Contenuti**

L'articolazione delle culture e delle fasi cronologiche, e le trasformazioni delle forme di insediamento e di organizzazione territoriale e degli assetti sociali durante le età del bronzo e del primo ferro (secoli XXII-VIII a.C.) nell'Italia tirrenica.

### **Testi**

**Testi consigliati per la verifica delle conoscenze generali**

- dispense del corso triennale di Preistoria e Protostoria

### **Testi generali per la parte monografica**

- M. Pacciarelli, *Dal villaggio alla città. La svolta protourbana del 1000 a.C. nell'Italia tirrenica*, All'Insegna del Giglio, Firenze 2001

### **Area Formativa**

Attività caratterizzante.

### **Tipo di insegnamento**

Opzionabile.

### **Propedeuticità**

Nessuna.

### **Modalità di accertamento del profitto**

Esame orale.

**Orario di Ricevimento**

Giovedì 13:30 – 14:30 (salvo diverso avviso nel sito web del docente)

Dipartimento di Studi Umanistici

Via Nuova Marina 33 – Stanza 810

[marco.pacciarelli@unina.it](mailto:marco.pacciarelli@unina.it)

Consultare il sito del docente <https://www.docenti.unina.it/marco.pacciarelli>

**Docente:****RELIGIONI DEL MONDO CLASSICO**

1° anno, I semestre

**Settore Scientifico – Disciplinare:**

M-STO/06

**CFU**

6

**Settore Concorsuale:**

11/A4

**AF**

51326

**Curriculum Storico-Artistico**

**Indirizzo di Archeologia**

**Modulo:**

Unico

**Copertura:**

Nessuna

**Impegno orario complessivo del docente:**

30

**di cui**

**Lezione:** 30

**Esercitazione:**

**Laboratorio:**

**Articolazione del modulo e obiettivi formativi**

**L'INSEGNAMENTO TACE PER L'A.A. 2014 / 2015**

**Contenuti****Area Formativa**

Attività caratterizzante.

**Tipo di insegnamento**

Opzionabile.

**Propedeuticità**

Nessuna.

**Modalità di accertamento del profitto**

Esame orale e/o scritto.

**Orario di Ricevimento****Docente:****RELIGIONI DEL MONDO CLASSICO**

2° anno, II semestre

**Settore Scientifico – Disciplinare:**

M-STO/06

**CFU**

12

**Settore Concorsuale:**

11/A4

**AF**

55082

**Curriculum Archeologico**

**Indirizzo di Storia dell'Arte**

**Curriculum Storico-Artistico**

**Indirizzo di Storia dell'Arte**

**Modulo:**

Unico

**Copertura:**

Nessuna

<b>Impegno orario complessivo del docente:</b>	60		
<b>di cui</b>	<b>Lezione: 60</b>	<b>Esercitazione:</b>	<b>Laboratorio:</b>
<b>Articolazione del modulo e obiettivi formativi</b>			
<b>L'INSEGNAMENTO TACE PER L'A.A. 2014 / 2015</b>			
<b>Contenuti</b>			
<b>Area Formativa</b> Attività Affini ed integrative.			
<b>Tipo di insegnamento</b> Opzionabile.			
<b>Propedeuticità</b> Nessuna.			
<b>Modalità di accertamento del profitto</b> Esame orale e/o scritto.			
<b>Orario di Ricevimento</b>			

Docente: <i>Prof.ssa Laura GUIDI</i>			
<b>STORIA CONTEMPORANEA</b>		1° anno, I semestre	
<b>Settore Scientifico – Disciplinare:</b>	M-STO/04	<b>CFU</b>	6
<b>Settore Concorsuale:</b>	11/A3	<b>AF</b>	55770
<b>Curriculum Storico-Artistico</b>		<b>Indirizzo di Storia dell'Arte</b>	
<b>Modulo:</b>	Unico	<b>Copertura:</b>	Risorse Dipartimento
<b>Impegno orario complessivo del docente:</b>	30		
<b>di cui</b>	<b>Lezione: 30</b>	<b>Esercitazione:</b>	<b>Laboratorio:</b>
<b>Articolazione del modulo e obiettivi formativi</b>			
<b>Titolo del Corso</b> <i>La 'guerra civile europea'. 1914-1945.</i>			
<b>Contenuti</b>			
<p>Il 1914 aprì una fase senza precedenti nella storia europea. La Grande guerra creò le premesse per l'affermarsi dei nazionalismi e dei totalitarismi, di una crescente intolleranza verso ogni forma di dissenso e di un aspro conflitto ideologico tra opposte visioni del mondo. Quest'esperienza incise il suo segno profondo in ogni campo della vita collettiva, dalla scienza, all'arte e alla letteratura, fino alle percezioni e alle mentalità delle persone comuni.</p> <p>Il corso si propone di indagare sui più significativi mutamenti che si produssero nella società e nella cultura europee durante il trentennio compreso tra l'inizio della Grande Guerra e la fine della seconda guerra mondiale.</p> <p>Un'attenzione specifica sarà rivolta al coinvolgimento della società civile nella Grande guerra (di cui ricorre il centenario): esodi, deportazioni, lutto di massa, coinvolgimento delle donne e dei bambini, propaganda nazionalista di massa.</p>			

Una particolare attenzione sarà rivolta infine ai linguaggi iconografici e artistici e alla loro relazione con le vicende politiche del tempo: dai manifesti di propaganda, ai monumenti commemorativi, al controllo dei regimi totalitari sulle arti, alle espressioni artistiche che esprimono, al contrario, una radicale condanna del militarismo e del totalitarismo. Sono previsti percorsi nel web alla scoperta di siti sulla storia contemporanea.

**N.B.**

Il corso presuppone la conoscenza a livello manualistico della storia generale del periodo.

**Testi:**

**Testi consigliati per la verifica delle conoscenze generali**

- Enzo Traverso, *A ferro e fuoco. La guerra civile europea. 1914-1945*, Bologna, Il Mulino, 2007.

**Testi generali per la parte monografica**

- Laura Guidi, "Maledetto chi parla di pace...". *La Grande Guerra sulle pagine di una rivista per l'infanzia*, in D. Menozzi, G. Procacci, S. Soldani, *Un paese in guerra. La mobilitazione civile in Italia (1914-1918)*, Milano, UNICOPLI, pp.213-236.
- Bruna Bianchi, *Ragazzi deportati durante la Grande guerra*, in "DEP. Deportate, esuli, profughe", 3, 2005, pp. 1-19.
- Daniele Ceschin, *La condizione delle donne profughe e dei bambini dopo Caporetto*, in "DEP. Deportate, esuli, profughe", 1, 2004, pp. 23-44
- Bruna Bianchi, *L'arma della fame. Il blocco navale e le sue conseguenze sulla popolazione civile (1915-1919)*, in "DEP. Deportate, esuli, profughe", 13/14, 2010, pp.1-33

**N.B.**

- \* Gli articoli di "DEP" sono scaricabili dal sito della rivista: [http://www.unive.it/nqcontent.cfm?a\\_id=18891](http://www.unive.it/nqcontent.cfm?a_id=18891)
- \* Il testo di L. Guidi è disponibile presso lo studio della docente, in orario di lezione o di ricevimento.

**Area Formativa**

Attività caratterizzante.

**Tipo di insegnamento**

Obbligatorio.

**Propedeuticità**

Nessuna.

**Modalità di accertamento del profitto**

Esame orale.

**Orario di Ricevimento**

Mercoledì 09:00 – 13:00

Dipartimento di Studi Umanistici

Via Nuova Marina 33 – Stanza 902

[guidi@unina.it](mailto:guidi@unina.it)

[laura.guidi@unina.it](mailto:laura.guidi@unina.it)

Consultare il sito del docente <https://www.docenti.unina.it/laura.guidi>

Docente: **Prof. Provvidenza Paola D'ALCONZO**

## STORIA DEL RESTAURO

1° anno, II semestre

**Settore Scientifico – Disciplinare:**

L-ART/04

**CFU** 6

**Settore Concorsuale:**

10/B1

**AF** 10455

**Curriculum Archeologico**

**Indirizzo di Storia dell'Arte**

**Modulo:**

Unico

**Copertura:**

Risorse Dipartimento

**Impegno orario complessivo del docente:**

30

**di cui**

**Lezione:** 30

**Esercitazione:**

**Laboratorio:**

### Articolazione del modulo e obiettivi formativi

Il corso si articola in lezioni frontali; prevede inoltre un approfondimento seminariale con lezioni-sopralluogo e incontri con professionisti del settore.

Il corso si propone di offrire agli studenti una buona conoscenza della storia del restauro, con particolare riferimento alle opere d'arte mobili, e gli strumenti idonei ad affrontare un tema monografico.

### Titolo del Corso

*Tecniche esecutive e vicende conservative delle pitture murali: stacchi e strappi tra XVIII e XX secolo.*

### Contenuti

Il corso ripercorre in sintesi la storia del restauro in Italia, dal XV al XIX secolo; approfondisce poi le questioni relative alla pittura murale e le vicende degli estrattisti e degli stacchi di dipinti murali, prendendo in esame alcuni casi particolari.

### Testi

#### **Testi consigliati per la verifica delle conoscenze generali**

- Alessandro Conti, *Vicende e cultura del restauro*, in *Storia dell'arte italiana*, vol. X, *Conservazione, falso, restauro*, a cura di F. Zeri, Einaudi, Torino, 1981, pp. 37-112.
- Alessandro Conti, *Manuale di restauro*, a cura di M. Romiti Conti, Torino, Einaudi, 1996 (ristampa 2001), limitatamente alle pagine 115-128, 172-178, 201-207.

#### **Testi generali per la parte monografica**

- Laura Mora, Paolo Mora, Paul Philippot, *La conservazione delle pitture murali, Compositori*, Bologna, 1999, limitatamente alle pagine 1-19, 102-172, 265-283.
- Luca Ciancabilla, Claudio Spadoni (a cura di), *L'incanto dell'affresco. Capolavori strappati, da Pompei a Giotto, da Correggio a Tiepolo*, catalogo della mostra (Ravenna, Loggetta Lombardesca, 16 febbraio – 15 giugno 2014), Silvana Editoriale, Cinisello Balsamo (MI), 2014, limitatamente ai saggi di L. Ciancabilla (vol. I, pp. 23-69), G. Bonsanti (vol. II, pp. 11-19), S. Rinaldi (vol. II, pp. 21-27), P. D'Alconzo (vol. II, pp. 29-37), F. Giacomini (vol. II, pp. 39-47).

Ulteriori indicazioni bibliografiche saranno fornite durante le lezioni.

Per sostenere l'esame è indispensabile la conoscenza dei materiali didattici di approfondimento presenti nella sezione 'contenuti' della pagina web della docente all'interno del portale [www.docenti.unina.it](http://www.docenti.unina.it), e accessibili agli studenti iscritti online alle lezioni di **Storia del restauro**.

### Area Formativa



Attività caratterizzante.
<b>Tipo di insegnamento</b> Obbligatorio.
<b>Propedeuticità</b> Nessuna.
<b>Modalità di accertamento del profitto</b> Esame orale.
<b>Orario di Ricevimento</b> Dipartimento di Studi Umanistici Via Nuova Marina 33 – Stanza 804 <a href="mailto:dalconzo@unina.it">dalconzo@unina.it</a> <a href="mailto:provvidenzapaola.dalconzo@unina.it">provvidenzapaola.dalconzo@unina.it</a> Consultare il sito del docente <a href="https://www.docenti.unina.it/provvidenza%20paola.d'alconzo">https://www.docenti.unina.it/provvidenza%20paola.d'alconzo</a>

Docente: <i>Prof. Provvidenza Paola D'ALCONZO</i>			
<b>STORIA DEL RESTAURO</b>		1° anno, II semestre	
<b>Settore Scientifico – Disciplinare:</b>		L-ART/04	<b>CFU</b> 6
<b>Settore Concorsuale:</b>		10/B1	<b>AF</b> 28622
<b>Curriculum Storico-Artistico</b>		<b>Indirizzo di Archeologia</b>	
<b>Modulo:</b>	Unico	<b>Copertura:</b>	Risorse Dipartimento
<b>Impegno orario complessivo del docente:</b>		30	
<b>di cui</b>	<b>Lezione:</b> 30	<b>Esercitazione:</b>	<b>Laboratorio:</b>
<b>Articolazione del modulo e obiettivi formativi</b>			
L'attività mutua da <b>AF 10455</b> <b>Curriculum Archeologico – Indirizzo Storia dell'Arte</b>			
<b>Contenuti</b>			
Consultare il medaglione dell'attività mutuata			
<b>Area Formativa</b>			
Attività caratterizzante.			
<b>Tipo di insegnamento</b> Opzionabile.			
<b>Propedeuticità</b> Nessuna.			
<b>Modalità di accertamento del profitto</b> Esame orale.			
<b>Orario di Ricevimento</b> Dipartimento di Studi Umanistici Via Nuova Marina 33 – Stanza 804 <a href="mailto:dalconzo@unina.it">dalconzo@unina.it</a> <a href="mailto:provvidenzapaola.dalconzo@unina.it">provvidenzapaola.dalconzo@unina.it</a>			

Consultare il sito del docente <https://www.docenti.unina.it/provvidenza%20paola.d'alconzo>

Docente: **Prof.ssa Rosanna DE GENNARO**

**STORIA DELLA CRITICA D'ARTE II**

2° anno, II semestre

**Settore Scientifico – Disciplinare:**

L-ART/04

**CFU**

6

**Settore Concorsuale:**

10/B1

**AF**

10514

**Curriculum Archeologico**

**Indirizzo di Storia dell'Arte**

**Modulo:**

Unico

**Copertura:**

Risorse Dipartimento

**Impegno orario complessivo del docente:**

30

**di cui**

**Lezione:** 30

**Esercitazione:**

**Laboratorio:**

**Articolazione del modulo e obiettivi formativi**

**Titolo del Corso**

*Figure di artisti del XVII secolo viste attraverso testimonianze scritte coeve.*

**Contenuti**

Attraverso lo studio di documenti significativi del XVII verranno ripercorsi momenti noti e non sul Seicento artistico.

N.B.

Il corso è rivolto a chi ha già sostenuto l'esame di Letteratura Artistica al triennio, oppure quello di Critica d'Arte I al biennio.

**Testi**

Saranno indicati all'inizio del corso.

**Area Formativa**

Attività caratterizzante.

**Tipo di insegnamento**

Obbligatorio.

**Propedeuticità**

Nessuna.

**Modalità di accertamento del profitto**

Esame orale.

**Orario di Ricevimento**

Dipartimento di Studi Umanistici

Via Nuova Marina 33 – Stanza 805

[rosdegen@unina.it](mailto:rosdegen@unina.it)

[rosanna.degennaro@unina.it](mailto:rosanna.degennaro@unina.it)

Consultare il sito del docente [https://www.docenti.unina.it/rosanna.de\\_gennaro](https://www.docenti.unina.it/rosanna.de_gennaro)

<b>Docente:</b>			
<b>STORIA DELLA CRITICA D'ARTE IN ETÀ MODERNA</b>		1° anno, II semestre	
<b>Settore Scientifico – Disciplinare:</b>	L-ART/04	<b>CFU</b>	6
<b>Settore Concorsuale:</b>	10/B1	<b>AF</b>	32005
<b>Curriculum Storico-Artistico</b>		<b>Indirizzo di Storia dell'Arte</b>	
<b>Modulo:</b>	Unico	<b>Copertura:</b>	Nessuna
<b>Impegno orario complessivo del docente:</b>	30		
<b>di cui</b>	<b>Lezione:</b> 30	<b>Esercitazione:</b>	<b>Laboratorio:</b>
<b>Articolazione del modulo e obiettivi formativi</b>			
<b>TACE PER L'ANNO ACCADEMICO 2014 / 2015</b>			
<b>Contenuti</b>			
<b>Area Formativa</b> Attività caratterizzante.			
<b>Tipo di insegnamento</b> Opzionabile.			
<b>Propedeuticità</b> Nessuna.			
<b>Modalità di accertamento del profitto</b> Esame orale e/o scritto.			
<b>Orario di Ricevimento</b>			

<b>Docente:</b>			
<b>STORIA DELL'ARTE CLASSICA</b>		2° anno, I semestre	
<b>Settore Scientifico – Disciplinare:</b>	L-ANT/07	<b>CFU</b>	12
<b>Settore Concorsuale:</b>	10/A1	<b>AF</b>	30168
<b>Curriculum Storico-Artistico</b>		<b>Indirizzo di Archeologia</b>	
<b>Curriculum Storico-Artistico</b>		<b>Indirizzo di Storia dell'Arte</b>	
<b>Modulo:</b>	Unico	<b>Copertura:</b>	Nessuna
<b>Impegno orario complessivo del docente:</b>	60		
<b>di cui</b>	<b>Lezione:</b> 60	<b>Esercitazione:</b>	<b>Laboratorio:</b>
<b>Articolazione del modulo e obiettivi formativi</b>			
<b>TACE PER L'ANNO ACCADEMICO 2014 / 2015</b>			
<b>Contenuti</b>			
<b>Area Formativa</b>			

Attività Affini ed integrative.
<b>Tipo di insegnamento</b> Opzionabile.
<b>Propedeuticità</b> Nessuna.
<b>Modalità di accertamento del profitto</b> Esame orale.
<b>Orario di Ricevimento</b>

Docente: <i>Prof.ssa Mariantonietta PICONE</i>			
<b>STORIA DELL'ARTE CONTEMPORANEA I</b>		1° anno, II semestre <b>Mutuazione</b> dal CdSM Organizzazione e Gestione del patrimonio culturale e ambientale <b>AF 54885</b>	
<b>STORIA DELL'ARTE CONTEMPORANEA</b>			
<b>Settore Scientifico – Disciplinare:</b>	L-ART/03	<b>CFU</b>	6
<b>Settore Concorsuale:</b>	10/B1	<b>AF</b>	12649
<b>Curriculum Storico-Artistico</b>		<b>Indirizzo di Storia dell'Arte</b>	
<b>Modulo:</b>	Unico	<b>Copertura:</b>	Risorse Dipartimento
<b>Impegno orario complessivo del docente:</b>	30		
<b>di cui</b>	<b>Lezione:</b> 30	<b>Esercitazione:</b>	<b>Laboratorio:</b>
<b>Articolazione del modulo e obiettivi formativi</b>			
<p>Il modulo si articola in due parti costituite da lezioni frontali: una parte storica in cui si esaminano gli sviluppi delle seconde avanguardie dal secondo dopoguerra ad oggi; una seconda parte dedicata all'esame dei principali meccanismi che riguardano tanto il funzionamento delle istituzioni pubbliche, quanto quello del mercato dell'arte contemporanea.</p> <p>A queste lezioni frontali si accompagnano delle esercitazioni costituite da una piccola ricerca seminariale concordata con il docente, che sarà oggetto di una prova intermedia prima dell'esame.</p> <p>Chi non potrà seguire il seminario porterà all'esame un testo in più.</p>			
<b>Titolo del Corso</b>			
<i>Le seconde avanguardie e il sistema dell'arte contemporanea.</i>			
<b>Contenuti</b>			
<p>Il corso illustrerà le principali caratteristiche dei più importanti movimenti delle seconde avanguardie dall'informale fino alla computer art e all'arte relazionale.</p> <p>Inoltre si esamineranno le caratteristiche delle principali istituzioni museali nel settore contemporaneo, il sistema delle gallerie, delle aste, delle fiere, il ruolo delle collezioni private, quello della critica e degli apparati comunicativi.</p>			
<b>I Testi di riferimento sono i seguenti</b>			
<ul style="list-style-type: none"> <li>- F. Poli, <i>Arte contemporanea. Le ricerche internazionali dalla fine degli anni '50 ad oggi</i>, Electa, Milano, 2005;</li> <li>- M. Picone Petrusa, <i>L'Informale in Europa</i>, in F. Poli (a cura di), <i>L'Arte del Novecento: le nuove tendenze. Ricerche internazionali dal 1945 ad oggi</i>, Rosenberg &amp; Sellier, Torino 1995,</li> </ul>			

pp.29-46 (per quest'ultimo testo rivolgersi al docente)

- F. Menna, *La linea analitica dell'arte moderna*, Einaudi, Torino 2001
- W. Benjamin, *L'opera d'arte nell'epoca della sua riproducibilità tecnica*, Einaudi, Torino;
- F. Poli, *Il sistema dell'arte contemporanea*, Bari, Laterza 1999;

**PER CHI NON PUÒ FREQUENTARE**, il seminario è sostituito dal seguente testo:

- A. Dal Lago – S. Giordano, *Mercanti d'aura. Logiche dell'arte contemporanea*, Il Mulino, Bologna 2006

**Area Formativa**

Attività caratterizzante.

**Tipo di insegnamento**

Opzionabile.

**Propedeuticità**

Nessuna.

**Modalità di accertamento del profitto**

Esame orale + una relazione scritta per chi segue il seminario.

**Orario di Ricevimento**

Dipartimento di Studi Umanistici

Via Nuova Marina 33 - Stanza 804

[mariantonietta.picone@unina.it](mailto:mariantonietta.picone@unina.it)

Consultare il sito del docente <https://www.docenti.unina.it/mariantonietta.picone>

Docente: *Prof.ssa Isabella VALENTE*

**STORIA DELL'ARTE  
CONTEMPORANEA II**

1° anno, II semestre

**Settore Scientifico – Disciplinare:**

L-ART/03

**CFU** 6

**Settore Concorsuale:**

10/B1

**AF** 12656

**Curriculum Storico-Artistico**

**Indirizzo di Storia dell'Arte**

**Modulo:**

Unico

**Copertura:**

Risorse Dipartimento

**Impegno orario complessivo del docente:**

30

**di cui**

**Lezione:** 30

**Esercitazione:**

**Laboratorio:**

**Articolazione del modulo e obiettivi formativi**

Oggetto dell'insegnamento è la storia della scultura di scuola napoletana della seconda parte del secolo XIX e dei suoi mutamenti nel corso dei primi tre decenni di quello successivo. Saranno ripercorse le tappe maggiori del dibattito artistico sviluppatosi intorno al realismo, a partire dagli anni Sessanta, per declinare verso nuovi orientamenti nell'ultimo ventennio del secolo. Saranno poi ripercorse le maggiori personalità della scultura, la loro produzione, le mostre italiane ed europee, fino ad esaminare i grandi cambiamenti avvenuti negli anni Trenta del Novecento.

**Titolo del Corso**

*La scultura napoletana del secondo Ottocento e del primo Novecento (1861-1929)*

**Contenuti**

Da Tito Angelini a Giovanni Tizzano. Particolari osservatori su Stanislao Lista, Vincenzo Gemito, Achille d'Orsi, Giovan Battista Amendola, Francesco Jerace, Giuseppe Renda, Luigi De Luca. Fino a giungere a esaminare gli scultori del Novecento.

**Testi di riferimento:**

- 1) *Il Bello o il Vero. La scultura napoletana del secondo ottocento e del primo Novecento*, a cura di I. Valente, catalogo della mostra di Napoli 2014-2015, Nicola Longobardi editore, Castellammare di Stabia 2014

A esclusione delle seguenti parti

- pp. 75-85
- pp. 101-106
- pp. 107-114
- pp. 143-152

- 2) *Il Bello o il Vero. La scultura napoletana del secondo ottocento e del primo Novecento. Contesti*, secondo volume a cura di I. Valente, catalogo della mostra di Napoli 2014-2015, Nicola Longobardi editore, Castellammare di Stabia 2014  
di questo volume si studierà soltanto il saggio di  
- Luisa Fucito, *Le fonderie napoletane tra arte e tecnica*, pp. 51-94

**Area Formativa**

Attività caratterizzante.

**Tipo di insegnamento**

Opzionabile.

**Propedeuticità**

Nessuna.

**Modalità di accertamento del profitto**

Esame orale.

**Orario di Ricevimento**

Dipartimento di Studi Umanistici

Via Nuova Marina 33 – Stanza 802

[isabella.valente@unina.it](mailto:isabella.valente@unina.it)

Consultare il sito del docente <https://www.docenti.unina.it/isabella.valente>

Docente: **Prof. Francesco ACETO**

**STORIA DELL'ARTE MEDIEVALE**

1° anno, I semestre

**Settore Scientifico – Disciplinare:**

L-ART/01

**CFU** 12

**Settore Concorsuale:**

10/B1

**AF** 00317

**Curriculum Archeologico**

**Indirizzo di Storia dell'Arte**

**Curriculum Storico-Artistico**

**Indirizzo di Archeologia**

**Modulo:**

Unico

**Copertura:**

Risorse Dipartimento

**Impegno orario complessivo del docente:**

60

**di cui**

**Lezione:** 60

**Esercitazione:**

**Laboratorio:**

**Articolazione del modulo e obiettivi formativi**

Il corso si propone di illustrare l'attività dei principali scultori senesi attivi dal 1260 al 1350.

**Titolo del Corso***Scultura gotica senese, 1260-1350***Contenuti**

Gano di Fazio, Tino di Camaino, Goro di Gregorio, Agostino di Giovanni, Giovanni d'Agostino.

**Testi**- *Scultura gotica senese*, a cura di Roberto Bartalini, Torino, Allemandi, 2011.

Ulteriori indicazioni bibliografiche saranno fornite durante il corso.

Il testo sarà messo a disposizione degli studenti in formato .pdf.

**Area Formativa**

Attività caratterizzante.

**Tipo di insegnamento**

Obbligatorio.

**Propedeuticità**

Nessuna.

**Modalità di accertamento del profitto**

Esame orale e/o scritto.

**Orario di Ricevimento**

Mercoledì 09:00 – 12:00

Dipartimento di Studi Umanistici

Via Nuova Marina 33, Stanza 805

[aceto@unina.it](mailto:aceto@unina.it)Consultare il sito del docente <https://www.docenti.unina.it/francesco.aceto>Docente: *Prof. Francesco ACETO***STORIA DELL'ARTE MEDIEVALE**

1° anno, I semestre

**Settore Scientifico – Disciplinare:**

L-ART/01

**CFU**

12

**Settore Concorsuale:**

10/B1

**AF**

10712

**Curriculum Archeologico****Indirizzo di Archeologia****Modulo:**

Unico

**Copertura:**

Risorse Dipartimento

**Impegno orario complessivo del docente:**

60

**di cui****Lezione:** 60**Esercitazione:****Laboratorio:****Articolazione del modulo e obiettivi formativi****MUTUAZIONE DAL CORSO****AF 00317****Curriculum Archeologico****Indirizzo di Storia dell'Arte****Curriculum Storico-Artistico****Indirizzo di Archeologia****Contenuti**

Consultare il medaglione dell'attività mutuata

**Area Formativa**

Attività caratterizzante.

**Tipo di insegnamento**

Obbligatorio.

**Propedeuticità**

Nessuna.

**Modalità di accertamento del profitto**

Esame orale e/o scritto.

**Orario di Ricevimento**

Mercoledì 09:00 – 12:00

Dipartimento di Studi Umanistici

Via Nuova Marina 33, Stanza 805

[aceto@unina.it](mailto:aceto@unina.it)

Consultare il sito del docente <https://www.docenti.unina.it/francesco.aceto>

**Docente:**

**STORIA DELL'ARTE MEDIEVALE**

2° anno, I semestre

**Settore Scientifico – Disciplinare:**

L-ART/01

**CFU** 12

**Settore Concorsuale:**

10/B1

**AF** U0071

**Curriculum Storico-Artistico**

**Indirizzo di Storia dell'Arte**

**Modulo:** Unico

**Copertura:** Nessuna

**Impegno orario complessivo del docente:** 60

**di cui** **Lezione:** 60

**Esercitazione:**

**Laboratorio:**

**Articolazione del modulo e obiettivi formativi**

**TACE PER L'ANNO ACCADEMICO 2014 / 2015**

**Contenuti**

**Area Formativa**

Attività Affini ed integrative.

**Tipo di insegnamento**

Opzionabile.

**Propedeuticità**

Nessuna.

**Modalità di accertamento del profitto**

Esame orale e/o scritto.

**Orario di Ricevimento**



Docente: *Prof.ssa Alessandra RULLO*

## STORIA DELL'ARTE MEDIEVALE I

1° anno, II semestre

**Settore Scientifico – Disciplinare:**

L-ART/01

**CFU** 6

**Settore Concorsuale:**

10/B1

**AF** 12647

**Curriculum Storico-Artistico**

**Indirizzo di Storia dell'Arte**

**Modulo:**

Unico

**Copertura:**

Contratto

**Impegno orario complessivo del docente:**

30

**di cui**

**Lezione:** 30

**Esercitazione:**

**Laboratorio:**

### Articolazione del modulo e obiettivi formativi

Il corso sarà incentrato sulla storia dell'architettura gotica religiosa napoletana di età angioina, con particolare attenzione alle questioni storiografiche e alla storia della Cattedrale di Napoli.

### Titolo del Corso

*L'architettura monumentale sacra a Napoli nel periodo gotico.*

### Contenuti

Il concetto di Gotico nei testi cinquecenteschi, nell'Ottocento e nella storia dell'arte attuale; il Gotico a Napoli: il contesto storico, i committenti, le forme, le strutture; analisi delle chiese di Sant'Eligio, San Lorenzo, San Domenico, Santa Chiara, e della Cattedrale di Napoli.

### Testi:

1. **Propedeutico,**

come ausilio di base per e la descrizione delle strutture architettoniche, ma non per la storia degli edifici:

A. Venditti, *Urbanistica e architettura angioina*, in *Storia di Napoli*, Napoli 1969, II/2; tutto il saggio dal regno di Carlo I al regno di Roberto d'Angiò, ed in particolare i capitoli relativi alle chiese delle quali si è trattato durante le lezioni (tranne per la Cattedrale, per la quale si deve fare riferimento soltanto al volume monografico n. 2.).

2. **Sulla Cattedrale:**

V. Lucherini, *La Cattedrale di Napoli. Storia, architettura, storiografia di un monumento medievale*, Roma 2009 (Collection de Ecole française de Rome 417).

3. **Su Sant'Eligio:**

V. Lucherini, *Un papa francese a Napoli: un'immagine trecentesca di Urbano V identificata e le effigi dei fondatori di Sant'Eligio*, in *Le plaisir de l'art du Moyen Age. Commande, production et réception de l'œuvre d'art*, Paris 2012, pp. 181-192.

4. **Su San Lorenzo:**

a) J. Krüger, *San Lorenzo Maggiore, gli Angiò e Bartolomeo da Capua. Appunti per una storia della costruzione*, in *Le chiese di San Lorenzo e San Domenico. Gli ordini mendicanti a Napoli*, a cura di S. Romano e N. Bock, Napoli 2005; pp. 51-66;

b) X. Barral i Altet, *Napoli fine Duecento: l'identità francescana e l'ambizioso progetto unitario della chiesa di San Lorenzo Maggiore*, in *Immagini e ideologia. Scritti in onore di C. A. Quintavalle*, Milano 2007, pp. 351-367;

c) M. Gaglione, *Note su di un legame accertato tra la dinastia angioina ed il convento di S. Lorenzo maggiore in Napoli*, in "Rassegna storica salernitana", 25, 2008, pp. 125-141.

5. **Su San Domenico:**

V. Lucherini, *Architettura medievale a Napoli. Un dibattito sui controversi casi delle chiese di San Lorenzo e San Domenico*, in "Journal für Kunstgeschichte", 11, 2007, pp. 14-24;

R. Picone, *Federico Travaglini*, Napoli 1996, pp. 65-87.

6. **Su Santa Chiara:**

M. Gaglione, *La basilica ed il monastero doppio di S. Chiara a Napoli in studi recenti*, in "Archivio per la Storia delle Donne", 4, 2007, pp. 127-198.

I **non frequentanti** o coloro che non hanno frequentato il corso per intero devono portare anche la voce *Angioini* dell'*Enciclopedia dell'arte medievale*.

N.B.

Tutti i materiali, alcuni dei quali di difficile reperimento in quanto pubblicati all'estero, sono forniti dalla docente agli studenti in fotocopia, tranne la voce dell'*Enciclopedia dell'arte medievale* e il capitolo di Arnaldo Venditti nella *Storia di Napoli*, che si trovano in qualsiasi biblioteca napoletana.

**Area Formativa**

Attività caratterizzante.

**Tipo di insegnamento**

Opzionabile.

**Propedeuticità**

Nessuna.

**Modalità di accertamento del profitto**

Esame orale.

**Orario di Ricevimento:**

Dipartimento Studi Umanistici

Via Nuova Marina 33, Stanza 802

[alessandra.rullo@unina.it](mailto:alessandra.rullo@unina.it)

Gli studenti che intendono parlare con la docente sono pregati di prendere un appuntamento scrivendo una mail

Consultare il sito del docente <https://www.docenti.unina.it/Welcome.do>

Docente: *Prof.ssa Alessandra RULLO*

**STORIA DELL'ARTE MEDIEVALE II**

1° anno, II semestre

**Settore Scientifico – Disciplinare:**

L-ART/01

**CFU** 6

**Settore Concorsuale:**

10/B1

**AF** 10710

**Curriculum Storico-Artistico**

**Indirizzo di Storia dell'Arte**

**Modulo:**

Unico

**Copertura:**

Contratto

**Impegno orario complessivo del docente:**

30

**di cui**

**Lezione:** 30

**Esercitazione:**

**Laboratorio:**

**Articolazione del modulo e obiettivi formativi**

Il corso sarà focalizzato sulla tipologia, l'iconografia e il significato simbolico delle tombe monumentali che furono allestite per i sovrani angioini e i membri della loro famiglia nella prima metà del Trecento. Una parte delle lezioni si svolgerà direttamente nei monumenti.

**Titolo del Corso**

*La scultura sepolcrale reale nella Napoli angioina (primo Trecento): strutture, forme,*

committenza, storiografia.

### Contenuti

Analisi delle sepolture reali: forme, iconografie, funzioni; il ruolo dei committenti e degli artisti.

### Testi

1. J. Gardner, *L'introduzione della tomba figurata in Italia centrale*, in *Il Gotico europeo in Italia*, Milano 1994, pp. 207-219.
2. S. Frascchetti, *I sarcofagi dei reali angioini in Santa Chiara di Napoli*, in «L'Arte», 1898, pp. 385-438.
3. F. Aceto, *Status e immagine nella scultura funeraria del Trecento a Napoli: le sepolture dei nobili*, in *Medioevo: immagini e ideologie*, Milano 2005, pp. 597-607.
4. T. Michalsky, *Mater serenissimi principi. The tomb of Maria of Hungary*, in J. Elliot - C. Warr (ed.), *The Church of Santa Maria Donna Regina. Art, Iconography and Patronage in Fourteenth Century Naples*, Aldershot 2004, pp. 45-60.
5. V. Lucherini, *La Cattedrale di Napoli...*, Roma 2009, pp. 237-257 (le sepolture reali e la Cappella di San Ludovico).
6. V. Lucherini, *Le tombe angioine nel presbiterio di Santa Chiara a Napoli e la politica funeraria di Roberto d'Angiò*, in *Medioevo: i committenti*, Milano 2011, pp. 477-504.
7. V. Lucherini, *The Journey of Charles I, King of Hungary, from Visegrád to Naples (1333): its Political Implications and Artistic Consequences*, in «The Hungarian Historical Review. New Series of Acta Historica Academiae Scientiarum Hungariae», 2/2, 2013, pp. 341-362.
8. V. Lucherini, *Precisazioni documentarie e nuove proposte sulla commissione e l'allestimento delle tombe reali angioine nella Cattedrale di Napoli*, in *Studi in onore di Maria Andaloro*, Roma 2014, pp. 139-145.

### Area Formativa

Attività caratterizzante.

### Tipo di insegnamento

Opzionabile.

### Propedeuticità

Nessuna.

### Modalità di accertamento del profitto

Esame orale.

### Orario di Ricevimento:

Dipartimento Studi Umanistici  
Via Nuova Marina 33, Stanza 802

[alessandra.rullo@unina.it](mailto:alessandra.rullo@unina.it)

Gli studenti che intendono parlare con la docente sono pregati di prendere un appuntamento scrivendo una mail

Consultare il sito del docente <https://www.docenti.unina.it/Welcome.do>

Docente: **Prof. Tomaso MONTANARI**

**STORIA DELL'ARTE MODERNA**

1° anno, II semestre

**Settore Scientifico – Disciplinare:**

L-ART/02

**CFU**

12

**Settore Concorsuale:**

10/B1

**AF**

51810

Curriculum Archeologico		Indirizzo di Storia dell'Arte	
<b>Modulo:</b>	Unico	<b>Copertura:</b>	Risorse Dipartimento
<b>Impegno orario complessivo del docente:</b>	60	<b>Esercitazione:</b>	<b>Laboratorio:</b>
<b>di cui</b>	<b>Lezione: 60</b>		
<b>Articolazione del modulo e obiettivi formativi</b>			
Conoscenza della storia dell'arte moderna attraverso la presentazione di una ricerca originale del docente.			
<b>Titolo del Corso</b>			
<i>Caravaggio, 1595-1605</i>			
<b>Contenuti</b>			
Il corso presenterà un'interpretazione originale e innovativa dei primi dieci anni dell'attività artistica del padre dell'arte moderna.			
<b>Testi</b>			
<b>Testi consigliati per la verifica delle conoscenze generali</b>			
- T. Montanari, <i>Il Barocco</i> , Einaudi, 2012			
- T. Montanari, <i>L'età barocca</i> , Carocci, 2013			
<b>Testi generali per la parte monografica</b>			
- R. Longhi, <i>Caravaggio</i> , Editori riuniti (varie ristampe)			
- S. Schutze, <i>Caravaggio, L'opera completa</i> , Taschen 2010			
<b>Area Formativa</b>			
Attività caratterizzante.			
<b>Tipo di insegnamento</b>			
Obbligatorio.			
<b>Propedeuticità</b>			
Nessuna.			
<b>Modalità di accertamento del profitto</b>			
Esame orale.			
<b>Orario di Ricevimento</b>			
Dipartimento di Studi Umanistici			
Via Nuova Marina 33, Stanza 802			
<a href="mailto:tomaso.montanari@unina.it">tomaso.montanari@unina.it</a>			
Consultare il sito del docente <a href="https://www.docenti.unina.it/tomaso.montanari">https://www.docenti.unina.it/tomaso.montanari</a>			

Docente: <b>Prof. Tomaso MONTANARI</b>			
<b>STORIA DELL'ARTE MODERNA</b>		2° anno, II semestre	
<b>Settore Scientifico – Disciplinare:</b>	L-ART/02	<b>CFU</b>	12
<b>Settore Concorsuale:</b>	10/B1	<b>AF</b>	54950
<b>Curriculum Storico-Artistico</b>		<b>Indirizzo di Storia dell'Arte</b>	
<b>Modulo:</b>	Unico	<b>Copertura:</b>	Risorse Dipartimento

<b>Impegno orario complessivo del docente:</b> 60	<b>di cui</b>	<b>Lezione:</b> 60	<b>Esercitazione:</b>	<b>Laboratorio:</b>
<b>Articolazione del modulo e obiettivi formativi</b>				
L'attività mutua da <b>STORIA DELL'ARTE MODERNA</b> <b>AF 51810</b> <b>Curriculum Archeologico – Indirizzo Storia dell'Arte</b>				
<b>Contenuti</b>				
Consultare il medaglione dell'attività mutuata				
<b>Area Formativa</b> Attività Affini ed integrative.				
<b>Tipo di insegnamento</b> Opzionabile.				
<b>Propedeuticità</b> Nessuna.				
<b>Modalità di accertamento del profitto</b> Esame orale e/o scritto.				
<b>Orario di Ricevimento</b> Dipartimento di Studi Umanistici Via Nuova Marina 33, Stanza 802 <a href="mailto:tomaso.montanari@unina.it">tomaso.montanari@unina.it</a> Consultare il sito del docente <a href="https://www.docenti.unina.it/tomaso.montanari">https://www.docenti.unina.it/tomaso.montanari</a>				

Docente: <i>Prof. Francesco CAGLIOTI</i>			
<b>STORIA DELL'ARTE MODERNA I</b>		1° anno, I semestre	
<b>Settore Scientifico – Disciplinare:</b>	L-ART/02	<b>CFU:</b>	6
<b>Settore Concorsuale:</b>	10/B1	<b>AF:</b>	12648
Curriculum Storico-Artistico		Indirizzo di <b>Storia dell'Arte</b>	
<b>Modulo:</b>	Unico	<b>Copertura:</b>	Risorse Dipartimento
<b>Impegno orario complessivo del docente:</b>	30	<b>di cui</b>	
<b>di cui</b>	<b>Lezione:</b> 30	<b>Esercitazione:</b>	<b>Laboratorio:</b>
<b>Articolazione del modulo e obiettivi formativi</b>			
Il corso offre agli studenti del corso di laurea magistrale un ampliamento delle conoscenze storiche sull'arte italiana nel campo assolutamente ineludibile dell'architettura, di solito marginalizzato o trascurato nei manuali per i corsi di laurea triennali.			
<b>Titolo del Corso</b>			
<i>L'architettura sacra e civile italiana tra stile e funzione: questioni di lungo periodo, e approfondimenti sul passaggio dal Medioevo all'Età Moderna.</i>			
<b>Contenuti</b>			

Introduzione all'architettura sacra italiana, nel più largo ambito dell'Europa mediterranea e occidentale, dal Paleocristiano fino al Concilio Ecumenico Vaticano II: architettura sacra pubblica e privata, secolare e regolare; orientamento topografico e liturgico degli edifici dal Paleocristiano fino al tardo Medioevo; divisioni interne degli spazi liturgici dal Paleocristiano fino al Concilio di Trento; il passaggio dal Gotico al Rinascimento in Toscana e in Italia; approfondimenti sull'opera di Filippo Brunelleschi, di Leon Battista Alberti e dei loro principali seguaci, fino a Bramante e a Michelangelo.

L'edilizia civile italiana – pubblica e privata – dal Trecento al primo Cinquecento, con particolare riferimento alla Toscana, a Roma, a Napoli, a Milano e a Venezia.

### Testi

- Peter Murray, *L'architettura del Rinascimento italiano* (1969), Bari, Laterza, 1977 (con varie ristampe successive);
- Maria Beltramini, *Brunelleschi e la rinascita dell'architettura* (nella collana *I grandi maestri dell'arte: l'artista e il suo tempo*), Il Sole 24 Ore - E-ducation.it, Milano-Firenze 2008;
- Christoph Luitpold Frommel, *L'architettura del Rinascimento italiano*, Milano, Skira, 2009;
- Sible de Blaauw, *Innovazioni nello spazio di culto fra basso Medioevo e Cinquecento: la perdita dell'orientamento liturgico e la liberazione della navata*, ne *Lo spazio e il culto. Relazioni tra edificio ecclesiale e uso liturgico dal XV al XVII secolo. Atti delle giornate di studio, Kunsthistorisches Institut in Florenz, 27-28 marzo 2003*, a cura di Jörg Stabenow, Marsilio, Venezia 2006, pp. 25-51 e 390-396;
- Francesco Caglioti, *Altari eucaristici scolpiti del primo Rinascimento: qualche caso maggiore*, ne *Lo spazio e il culto. Relazioni tra edificio ecclesiale e uso liturgico dal XV al XVII secolo. Atti delle giornate di studio, Kunsthistorisches Institut in Florenz, 27-28 marzo 2003*, a cura di Jörg Stabenow, Marsilio, Venezia 2006, pp. 53-89 e 397-407.

A complemento degli apparati illustrativi offerti dalla bibliografia citata, gli studenti riceveranno a lezione alcuni .pdf con ulteriori immagini.

### Area Formativa

Attività caratterizzante.

### Tipo di insegnamento

Obbligatorio.

### Propedeuticità

Nessuna.

### Modalità di accertamento del profitto

Esame orale.

### Orario di Ricevimento

Dipartimento di Studi Umanistici

Via Nuova Marina 33, Stanza 801

[frcaglioti@yahoo.it](mailto:frcaglioti@yahoo.it)

[francesco.caglioti@unina.it](mailto:francesco.caglioti@unina.it)

Consultare il sito del docente <https://www.docenti.unina.it/francesco.caglioti>

Docente: **Prof.ssa Bianca DE DIVITIIS**

<b>STORIA DELL'ARTE MODERNA II</b>		1° anno, I semestre	
<b>Settore Scientifico – Disciplinare:</b>	L-ART/02	<b>CFU</b>	6
<b>Settore Concorsuale:</b>	10/B1	<b>AF</b>	10725
<b>Curriculum Storico-Artistico</b>		<b>Indirizzo di Storia dell'Arte</b>	
<b>Modulo:</b>	Unico	<b>Copertura:</b>	Risorse Dipartimento
<b>Impegno orario complessivo del docente:</b>	30		
<b>di cui</b>	<b>Lezione:</b> 30	<b>Esercitazione:</b>	<b>Laboratorio:</b>
<b>Articolazione del modulo e obiettivi formativi</b>			
Dopo una lezione introduttiva, il corso sarà articolato in tre parti corrispondenti ai quattro secoli coperti dal programma:			
1. Il Cinquecento;			
2. Il Seicento;			
3. Il Settecento.			
All'interno di ciascuna parte è prevista un'ulteriore suddivisione secondo il percorso tematico che verrà seguito durante le lezioni.			
Il programma dettagliato delle lezioni potrà essere consultato sulla bacheca del docente.			
Attraverso questo corso lo studente dovrà acquisire un lessico storico-artistico e architettonico appropriato e una competenza specifica nella campo della storia dell'architettura moderna.			
<b>Titolo del corso</b>			
<i>L'architettura in Italia dal secolo XVI al secolo XVIII</i>			
<b>Contenuti</b>			
Il programma tratta della storia dell'architettura italiana dal Cinquecento alla metà del Settecento. Il corso riguarderà prevalentemente l'architettura italiana, ma saranno affrontati anche alcuni aspetti della storia dell'architettura di altri paesi europei.			
Per ciascuno dei quattro secoli previsti dal programma, saranno trattati sia questioni generali che le figure dei principali architetti.			
Oltre agli appunti del corso, l'esame prevedrà lo studio dei testi di base indicati di seguito.			
Lo studente ha la possibilità di approfondire un testo a scelta tra quello riportati nella bibliografia di approfondimento che verrà fornita durante il corso.			
<b>Testi</b>			
1. Wolfgang Lotz, <i>Architettura in Italia 1500-1600</i> , a cura di Deborah Howard, trad. it. Elisabetta Molteni, Milano 2002.			
2. Rudolf Wittkower, <i>Arte e architettura in Italia 1600-1750</i> , Torino 1993 (capitoli I, VI-X).			
La bibliografia di approfondimento verrà indicata sulla bacheca del docente.			
<b>Area Formativa</b>			
Attività caratterizzante.			
<b>Tipo di insegnamento</b>			
Opzionabile.			
<b>Propedeuticità</b>			
Nessuna.			
<b>Modalità di accertamento del profitto</b>			
Esame orale.			
<b>Orario di Ricevimento</b>			
Dipartimento di Studi Umanistici			
Via Nuova Marina 33, Stanza 910			

[bianca.dedivitiis2@unina.it](mailto:bianca.dedivitiis2@unina.it)

Consultare il sito del docente [https://www.docenti.unina.it/bianca.de\\_divitiis](https://www.docenti.unina.it/bianca.de_divitiis)

Docente: **Prof.ssa Rosalba DI MEGLIO**

## STORIA MEDIEVALE

1° anno, I semestre

**Settore Scientifico – Disciplinare:**

M-STO/01

**CFU**

6

**Settore Concorsuale:**

11/A1

**AF**

22591

Curriculum Archeologico

Indirizzo di Storia dell'Arte

Curriculum Storico-Artistico

Indirizzo di Archeologia

Curriculum Storico-Artistico

Indirizzo di Storia dell'Arte

**Modulo:**

Unico

**Copertura:**

Risorse Dipartimento

**Impegno orario complessivo del docente:**

30

**di cui**

**Lezione:** 30

**Esercitazione:**

**Laboratorio:**

### Articolazione del modulo e obiettivi formativi

### Titolo del Corso

*Città e ordini mendicanti nel Mezzogiorno angioino – aragonese.*

### Contenuti

Il corso intende ricostruire la diffusione e le vicende degli ordini mendicanti nel Meridione d'Italia.

### Testi

- L. Pellegrini, "Che sono queste novità". *Le religiones novae in Italia meridionale (secoli XIII-XV)*, Napoli, Liguori, 2000.

### Area Formativa

Attività caratterizzante.

### Tipo di insegnamento

Opzionabile.

### Propedeuticità

Nessuna.

### Modalità di accertamento del profitto

Esame orale.

### Orario di Ricevimento

Dipartimento di Studi Umanistici

Via Nuova Marina 33, IX piano, Stanza 914

[rosalba.dimeglio@unina.it](mailto:rosalba.dimeglio@unina.it)

Consultare il sito del docente [https://www.docenti.unina.it/rosalba.di\\_meglio](https://www.docenti.unina.it/rosalba.di_meglio)

Docente: **Prof. Rosalba DI MEGLIO**



<b>STORIA MEDIEVALE</b>		2° anno, I semestre	
<b>Settore Scientifico – Disciplinare:</b>		M-STO/01	<b>CFU</b> 6
<b>Settore Concorsuale:</b>		11/A1	<b>AF</b> 00246
<b>Curriculum Archeologico</b>		<b>Indirizzo di Archeologia</b>	
<b>Modulo:</b>	Unico	<b>Copertura:</b>	Risorse Dipartimento
<b>Impegno orario complessivo del docente:</b>		30	
<b>di cui</b>	<b>Lezione:</b> 30	<b>Esercitazione:</b>	<b>Laboratorio:</b>
<b>Articolazione del modulo e obiettivi formativi</b>			
<p>L'attività mutua da  <b>STORIA MEDIEVALE</b>  <b>AF 22591</b></p> <p><b>Curriculum Archeologico</b>      <b>Indirizzo di Storia dell'Arte</b>  <b>Curriculum Storico-Artistico</b>      <b>Indirizzo di Archeologia</b>  <b>Curriculum Storico-Artistico</b>      <b>Indirizzo di Storia dell'Arte</b></p>			
<b>Contenuti</b>			
Consultare il medaglione dell'attività mutuata			
<b>Area Formativa</b> Attività caratterizzante.			
<b>Tipo di insegnamento</b> Opzionabile.			
<b>Propedeuticità</b> Nessuna.			
<b>Modalità di accertamento del profitto</b> Esame orale.			
<b>Orario di Ricevimento</b> Dipartimento di Studi Umanistici Via Nuova Marina 33, IX piano, Stanza 914 <a href="mailto:rosalba.dimeglio@unina.it">rosalba.dimeglio@unina.it</a> Consultare il sito del docente <a href="https://www.docenti.unina.it/rosalba.di_meglio">https://www.docenti.unina.it/rosalba.di_meglio</a>			

Docente: <i>Prof. Massimo CATTANEO</i>			
<b>STORIA MODERNA</b>		1° anno, II semestre	
<b>Settore Scientifico – Disciplinare:</b>		M-STO/02	<b>CFU</b> 6
<b>Settore Concorsuale:</b>		11/A2	<b>AF</b> 55425
<b>Curriculum Storico-Artistico</b>		<b>Indirizzo di Storia dell'Arte</b>	
<b>Modulo:</b>	Unico	<b>Copertura:</b>	Risorse Dipartimento
<b>Impegno orario complessivo del docente:</b>		30	
<b>di cui</b>	<b>Lezione:</b> 30	<b>Esercitazione:</b>	<b>Laboratorio:</b>
<b>Articolazione del modulo e obiettivi formativi</b>			
Scopo del corso è fornire agli studenti, anche attraverso l'esame critico di alcuni testi, le nozioni			

fondamentali del dibattito storiografico sull'età moderna, con particolare riferimento alla "nuova storia", alla microstoria e alla storia di genere.

### Titolo del Corso

*La Storia moderna nel dibattito storiografico.*

### Contenuti

Storia della storiografia del XX e XXI secolo con particolare riferimento all'età moderna.

### Testi

1. Angelo D'Orsi, *Piccolo manuale di storiografia*, Milano, B. Mondadori, 2002.
2. Peter Burke, *Una rivoluzione storiografica. La scuola delle «Annales» 1929-1989*, Roma-Bari, Laterza, 2007 (ottava edizione; vanno bene anche altre edizioni).
3. Jacques Revel, a cura di, *Giochi di scala. La microstoria alla prova dell'esperienza*, Roma, Viella, 2006, limitatamente all'Introduzione di Revel e ai saggi di: Revel, Lepetit, Loriga, Grendi, Ago e Torre.
4. Gian Paolo Romagnani, *La società di antico regime (XVI-XVIII secolo). Temi e problemi storiografici*, Roma, Carocci, 2011.

### Area Formativa

Attività caratterizzante.

### Tipo di insegnamento

Opzionabile.

### Propedeuticità

Nessuna.

### Modalità di accertamento del profitto

Esame orale e/o scritto.

### Orario di Ricevimento

Dipartimento di Studi Umanistici

Via Nuova Marina 33 – Stanza 911

[massimo.cattaneo@unina.it](mailto:massimo.cattaneo@unina.it)

Consultare il sito del docente <https://www.docenti.unina.it/massimo.cattaneo>

Docente: *Prof.ssa Provvidenza Paola D'ALCONZO*

### TEORIA DEL RESTAURO

1° anno, II semestre

**Settore Scientifico – Disciplinare:**

L-ART/04

**CFU** 6

**Settore Concorsuale:**

10/B1

**AF** 28592

**Curriculum Archeologico**

**Indirizzo di Storia dell'Arte**

**Modulo:**

Unico

**Copertura:**

Risorse Dipartimento

**Impegno orario complessivo del docente:**

30

**di cui**

**Lezione:** 30

**Esercitazione:**

**Laboratorio:**

### Articolazione del modulo e obiettivi formativi

#### Articolazione del modulo

Il modulo si articola in lezioni frontali; prevede inoltre incontri con professionisti e operatori del settore, nonché visite ad alcuni laboratori di restauro (pubblici e/o privati).

### **Obiettivi formativi**

Il corso si propone di offrire conoscenze di base e approfondimenti mirati sul restauro dei beni mobili, da un punto di vista sia teorico che tecnico.

### **Titolo del Corso**

*Dalla teoria all'intervento: un percorso conoscitivo per un corretto approccio al restauro.*

### **Contenuti**

Il corso affronta i problemi tecnici e teorici legati al rapporto tra scienza e restauro, nonché le questioni relative ai sistemi di indagine, al restauro preventivo, agli orientamenti metodologici e normativi; illustra anche – con particolare riferimento ai dipinti murali, su tela e su tavola – tecniche esecutive, fattori di degrado e relative modalità di intervento.

### **Testi**

#### **Testi consigliati per la verifica delle conoscenze generali:**

- Giuseppina PERUSINI, *Il restauro dei dipinti e delle sculture lignee. Storia, teorie e tecniche*, Udine, Del Bianco Editore, 1989 [ristampa 2004], esclusi i seguenti capitoli: 3, pp. 99-125; 8, pp. 259-290.
- Alessandro CONTI, *Manuale di restauro*, a cura di M. Romiti Conti, Torino, Einaudi, 1996 (ristampa 2001), limitatamente alle pagine 1-114.

#### **Testi generali per la parte monografica:**

- Paul PHILIPPOT, *Saggi sul restauro e dintorni. Antologia*, a cura di P. Fancelli, Roma, Bonsignori Editore, 1998, limitatamente ai seguenti saggi: III, pp. 35-36; V, pp. 43-50; VI, pp. 51-60; X, pp. 101-108; XII, pp. 113-120.
- Cesare BRANDI, *Il restauro. Teoria e pratica*, a cura di M. Cordaro, Roma, Editori Riuniti, 2005, limitatamente alle pagine VII-XXXVIII, 5-34, 348-351.

Ulteriori indicazioni bibliografiche saranno fornite durante le lezioni.

Per sostenere l'esame è indispensabile la conoscenza dei materiali didattici di approfondimento presenti nella sezione 'contenuti' della pagina web della docente all'interno del portale [www.docenti.unina.it](http://www.docenti.unina.it), e accessibili agli studenti iscritti online alle lezioni di "Teoria del restauro".

### **Area Formativa**

Attività caratterizzante.

### **Tipo di insegnamento**

Obbligatorio.

### **Propedeuticità**

Nessuna.

### **Modalità di accertamento del profitto**

Esame orale.

### **Orario di Ricevimento**

Dipartimento di Studi Umanistici

Via Nuova Marina 33 – Stanza 804

[dalconzo@unina.it](mailto:dalconzo@unina.it)

[provvidenzapaola.dalconzo@unina.it](mailto:provvidenzapaola.dalconzo@unina.it)

L'orario di ricevimento verrà pubblicato e costantemente aggiornato sulla pagina web della

docente <https://www.docenti.unina.it/provvidenza%20paola.d'alconzo>

Docente: *Prof.ssa Provvidenza Paola D'ALCONZO*

**TEORIA DEL RESTAURO**

1° anno, II semestre

**Settore Scientifico – Disciplinare:**

L-ART/04

**CFU**

6

**Settore Concorsuale:**

10/B1

**AF**

U0191

**Curriculum Storico-Artistico**

**Indirizzo di Archeologia**

**Modulo:**

Unico

**Copertura:**

Risorse Dipartimento

**Impegno orario complessivo del docente:**

30

**di cui**

**Lezione:** 30

**Esercitazione:**

**Laboratorio:**

**Articolazione del modulo e obiettivi formativi**

L'attività mutua da

**TEORIA DEL RESTAURO**

**AF 28592**

**Curriculum Archeologico – Indirizzo Storia dell'Arte**

**Contenuti**

Consultare il medaglione dell'attività mutuata

**Area Formativa**

Attività caratterizzante.

**Tipo di insegnamento**

Opzionabile.

**Propedeuticità**

Nessuna.

**Modalità di accertamento del profitto**

Esame orale.

**Orario di Ricevimento**

Dipartimento di Studi Umanistici

Via Nuova Marina 33 – Stanza 804

[alconzo@unina.it](mailto:alconzo@unina.it)

[provvidenzapaola.dalconzo@unina.it](mailto:provvidenzapaola.dalconzo@unina.it)

L'orario di ricevimento verrà pubblicato e costantemente aggiornato sulla pagina web della docente <https://www.docenti.unina.it/provvidenza%20paola.d'alconzo>

Docente: *Prof.ssa Provvidenza Paola D'ALCONZO*

**TEORIA E STORIA DEL RESTAURO**

1° anno, II semestre

<b>Settore Scientifico – Disciplinare:</b>		L-ART/04	<b>CFU</b>	12
<b>Settore Concorsuale:</b>		10/B1	<b>AF</b>	00380
<b>Curriculum Storico-Artistico</b>		<b>Indirizzo di Storia dell'Arte</b>		
<b>Modulo:</b>	Unico	<b>Copertura:</b>	Risorse Dipartimento	
<b>Impegno orario complessivo del docente:</b>		60		
<b>di cui</b>	<b>Lezione:</b> 60	<b>Esercitazione:</b>	<b>Laboratorio:</b>	
<b>Articolazione del modulo e obiettivi formativi</b>				
Moduli previsti: 1 (Teoria del restauro); 2 (Storia del restauro)				
<b>Obiettivi formativi</b>				
Il <b>modulo 1</b> (Teoria del restauro) si propone di offrire conoscenze di base e approfondimenti mirati sul restauro dei beni mobili, da un punto di vista sia teorico che tecnico.				
Il <b>modulo 2</b> (Storia del restauro) si propone di offrire agli studenti una buona conoscenza della storia del restauro, con particolare riferimento alle opere d'arte mobili, e gli strumenti idonei ad affrontare un tema monografico.				
<b>Articolazione dei moduli</b>				
Il <b>modulo 1</b> (Teoria del restauro) si articola in lezioni frontali; prevede inoltre incontri con professionisti e operatori del settore, nonché visite ad alcuni laboratori di restauro (pubblici e/o privati).				
Il <b>modulo 2</b> (Storia del restauro) si articola in lezioni frontali; prevede inoltre un approfondimento seminariale con lezioni-sopralluogo e incontri con professionisti del settore.				
<b>Titolo del Corso</b>				
<i>Dalle tecniche, alla teoria, alla storia: un percorso conoscitivo per un approccio critico al restauro.</i>				
<b>Contenuti</b>				
Il <b>modulo 1 (Teoria del restauro)</b> affronta i problemi tecnici e teorici legati al rapporto tra scienza e restauro, nonché le questioni relative ai sistemi di indagine, al restauro preventivo, agli orientamenti metodologici e normativi; illustra anche – con particolare riferimento ai dipinti murali, su tela e su tavola – tecniche esecutive, fattori di degrado e relative modalità di intervento.				
Il <b>modulo 2 (Storia del restauro)</b> ripercorre in sintesi la storia del restauro in Italia, dal XV al XIX secolo; approfondisce poi le questioni relative alla pittura murale e le vicende degli estrattisti e degli stacchi di dipinti murali, prendendo in esame alcuni casi particolari.				
<b>Testi</b>				
<i>Testi consigliati per la verifica delle conoscenze generali</i>				
<b>Modulo 1</b>				
- Giuseppina PERUSINI, <i>Il restauro dei dipinti e delle sculture lignee. Storia, teorie e tecniche</i> , Udine, Del Bianco Editore, 1989 [ristampa 2004], <u>esclusi</u> i seguenti capitoli: 3, pp. 99-125; 8, pp. 259-290.				
- Alessandro CONTI, <i>Manuale di restauro</i> , a cura di M. Romiti Conti, Torino, Einaudi, 1996 (ristampa 2001), limitatamente alle pagine 1-114.				
<b>Modulo 2</b>				
- Alessandro CONTI, <i>Vicende e cultura del restauro</i> , in <i>Storia dell'arte italiana</i> , vol. X, <i>Conservazione, falso, restauro</i> , a cura di F. Zeri, Torino, Einaudi, 1981, pp. 37-112.				
- Alessandro CONTI, <i>Manuale di restauro</i> , a cura di M. Romiti Conti, Torino, Einaudi, 1996 (ristampa 2001), limitatamente alle pagine 115-128, 172-178, 201-207.				

## Testi generali per la parte monografica

### Modulo 1

- P. Philippot, *Saggi sul restauro e dintorni. Antologia*, a cura di P. Fancelli, Roma, Bonsignori Editore, 1998, limitatamente ai seguenti saggi: III, pp. 35-36; V, pp. 43-50; VI, pp. 51-60; X, pp. 101-108; XII, pp. 113-120.
- C. Brandi, *Il restauro. Teoria e pratica*, a cura di M. Cordaro, Roma, Editori Riuniti, 2005, limitatamente alle pagine VII-XXXVIII, 5-34, 348-351.

### Modulo 2

- Laura MORA, Paolo MORA, Paul PHILIPPOT, *La conservazione delle pitture murali*, Compositori, Bologna, 1999, limitatamente alle pagine 1-19, 102-172, 265-283.
- Luca CIANCABILLA, Claudio SPADONI (a cura di), *L'incanto dell'affresco. Capolavori strappati, da Pompei a Giotto, da Correggio a Tiepolo*, catalogo della mostra (Ravenna, Loggetta Lombardesca, 16 febbraio – 15 giugno 2014), Silvana Editoriale, Cinisello Balsamo (MI), 2014, limitatamente ai saggi di L. Ciancabilla (vol. I, pp. 23-69), G. Bonsanti (vol. II, pp. 11-19), S. Rinaldi (vol. II, pp. 21-27), P. D'Alconzo (vol. II, pp. 29-37), F. Giacomini (vol. II, pp. 39-47).

Ulteriori indicazioni bibliografiche saranno fornite durante le lezioni.

Per sostenere l'esame è indispensabile la conoscenza dei materiali didattici di approfondimento presenti nella sezione 'contenuti' della pagina web della docente all'interno del portale [www.docenti.unina.it](http://www.docenti.unina.it), e accessibili agli studenti iscritti online alle lezioni di 'Teoria e storia del restauro'.

### Area Formativa

Attività caratterizzante.

### Tipo di insegnamento

Obbligatorio.

### Propedeuticità

Nessuna.

### Modalità di accertamento del profitto

Esame orale.

### Orario di Ricevimento

Dipartimento di Studi Umanistici

Via Nuova Marina 33 – Stanza 804

[dalconzo@unina.it](mailto:dalconzo@unina.it)

[provvidenzapaola.dalconzo@unina.it](mailto:provvidenzapaola.dalconzo@unina.it)

L'orario di ricevimento verrà pubblicato e costantemente aggiornato sulla pagina web della docente <https://www.docenti.unina.it/provvidenza%20paola.d'alconzo>

Docente: **Prof.ssa Provvidenza Paola D'ALCONZO**

**TEORIA E STORIA DEL RESTAURO**

1° anno, II semestre

**Settore Scientifico – Disciplinare:**

L-ART/04

**CFU** 12

**Settore Concorsuale:**

10/B1

**AF** U0194

Curriculum Archeologico		Indirizzo di Archeologia	
<b>Modulo:</b>	Unico	<b>Copertura:</b>	Risorse Dipartimento
<b>Impegno orario complessivo del docente:</b>	60	<b>Esercitazione:</b>	<b>Laboratorio:</b>
<b>di cui</b>	<b>Lezione: 60</b>		
<b>Articolazione del modulo e obiettivi formativi</b>			
L'attività mutua da <b>TEORIA E STORIA DEL RESTAURO</b> AF 00380 <b>Curriculum Storico Artistico – Indirizzo Storia dell'Arte</b>			
<b>Contenuti</b>			
Consultare il medaglione dell'attività mutuata			
<b>Area Formativa</b>			
Attività caratterizzante.			
<b>Tipo di insegnamento</b>			
Opzionabile.			
<b>Propedeuticità</b>			
Nessuna.			
<b>Modalità di accertamento del profitto</b>			
Esame orale.			
<b>Orario di Ricevimento</b>			
Dipartimento di Studi Umanistici			
Via Nuova Marina 33 – Stanza 804			
<a href="mailto:dalconzo@unina.it">dalconzo@unina.it</a>			
<a href="mailto:provvidenzapaola.dalconzo@unina.it">provvidenzapaola.dalconzo@unina.it</a>			
L'orario di ricevimento verrà pubblicato e costantemente aggiornato sulla pagina web della docente <a href="https://www.docenti.unina.it/provvidenza%20paola.d'alconzo">https://www.docenti.unina.it/provvidenza%20paola.d'alconzo</a>			

Docente: <i>Prof.ssa Bianca FERRARA</i>			
<b>TOPOGRAFIA ANTICA</b>		1° anno, I semestre	
<b>Settore Scientifico – Disciplinare:</b>	L-ANT/09	<b>CFU</b>	6
<b>Settore Concorsuale:</b>	10/A1	<b>AF</b>	11712
Curriculum Archeologico		Indirizzo di Archeologia	
<b>Modulo:</b>	Unico	<b>Copertura:</b>	Risorse Dipartimento
<b>Impegno orario complessivo del docente:</b>	30	<b>Esercitazione:</b>	<b>Laboratorio:</b>
<b>di cui</b>	<b>Lezione: 30</b>		
<b>Articolazione del modulo e obiettivi formativi</b>			
Il corso intende fornire un quadro conoscitivo del territorio e della città orientata storicamente, offrendo agli studenti gli strumenti atti a riconoscere e a contestualizzare nello spazio e nel tempo i fenomeni dell'insediamento antropico.			
Si intende porre le basi, anche pratiche, per avviare corrette procedure di valutazione ed interpretazione dei paesaggi attuali, segnalando opportuni e corretti sistemi di esegesi, connessi			

in particolare all'utilizzazione delle fonti letterarie, iconografiche e archeologiche; degli strumenti bibliografici e archivistici; della toponomastica; della lettura comparata della cartografia storica.

### **Titolo del Corso**

*Poseidonia-Paestum. Archeologia di una città.*

### **Contenuti**

*La Topografia Antica: finalità e strumenti*

Strumenti metodologici della Topografia Antica (fonti letterarie, iconografiche e archeologiche; strumenti bibliografici e archivistici; toponomastica); le metodologie di indagine sul campo: la ricognizione territoriale e la ricognizione in ambito urbano; la Carta Archeologica; cenni di storia della cartografia; l'uso della cartografia storica (e di quella attuale) per le indagini storiche.

Verranno inoltre proposti uno o più casi-studio esemplificativi per l'applicazione dei principali strumenti di analisi e dei vari criteri interpretativi finalizzati alla lettura in chiave storica del fenomeno urbano.

### **Testi**

*Testi consigliati per la verifica delle conoscenze generali*

- 1) G. Bonora, P. L. Dall'Aglio, S. Patitucci Uggeri, *La topografia antica*, Bologna (Clueb ed.), 2000.
- 2) P. A. Gianfrotta, *Note di topografia marina e marittima*, in *Rivista di topografia antica*, XV, 2005, pp. 7-36.
- 3) A. Benini, *Approdi e impianti portuali minori in Campania. Alcuni esempi*, in *Rivista di Topografia antica*, XVI, 2006, pp. 85-100.

*Testi generali per la parte monografica*

La bibliografia per la parte monografica, utile ai fini dell'esame, sarà fornita durante il corso.

### **Area Formativa**

Attività Affini ed integrative.

### **Tipo di insegnamento**

Opzionabile.

### **Propedeuticità**

Nessuna.

### **Modalità di accertamento del profitto**

Esame orale e/o scritto.

### **Orario di Ricevimento**

Lunedì 09:30 – 11:30

Dipartimento di Studi Umanistici

Via Nuova Marina 33 – Stanza 807

[bianca.ferrara@unina.it](mailto:bianca.ferrara@unina.it)

Consultare il sito del docente <https://www.docenti.unina.it/bianca.ferrara>



**ULTERIORI ATTIVITÀ PREVISTE**  
Art. 10, comma 5

<b>ATTIVITÀ FORMATIVE A SCELTA DELLO STUDENTE</b>		2° Anno, I Semestre	
<b>Settore Scientifico – Disciplinare:</b>	non specificato	<b>CFU</b>	12
<b>Settore Concorsuale:</b>	non specificato	<b>AF</b>	16191
<b>Modulo:</b> Unico	<b>Copertura:</b>	Risorse Ateneo	
Curriculum Archeologico	Indirizzo di Archeologia		
Curriculum Archeologico	Indirizzo di Storia dell'Arte		
Curriculum Storico-Artistico	Indirizzo di Archeologia		
Curriculum Storico-Artistico	Indirizzo di Storia dell'Arte		
<b>Contenuti</b>			
I crediti che lo studente deve guadagnare con un esame (da 12 CFU), a scelta libera tra gli insegnamenti dell'Ateneo [Articolo 10, comma 5, lettera a)], possono arricchire i percorsi individuati coerentemente con gli obiettivi formativi del corso di studio.			
<b>Area Formativa</b>			
Attività previste dall'Art. 10, comma 5, lett. A).			
<b>Tipo di insegnamento</b>			
Obbligatorio.			
<b>Propedeuticità</b>			
Nessuna.			
<b>Modalità di accertamento del profitto</b>			
Esame orale e/o scritto.			

<b>ULTERIORI CONOSCENZE LINGUISTICHE</b>		2° Anno, I Semestre	
<b>Settore Scientifico – Disciplinare:</b>	non previsto	<b>CFU</b>	2
<b>Settore Concorsuale:</b>	non previsto	<b>AF</b>	25921
Curriculum Archeologico	Indirizzo di Archeologia		
Curriculum Archeologico	Indirizzo di Storia dell'Arte		
Curriculum Storico-Artistico	Indirizzo di Archeologia		
Curriculum Storico-Artistico	Indirizzo di Storia dell'Arte		
<b>Contenuti:</b>			
Le attività forniscono l'occasione per acquisire conoscenze linguistiche in una o più lingue straniere e competenze tecnico-informatiche in applicazione ai diversi ambiti dei beni culturali.			

<b>Area Formativa</b> Attività previste dall'Art. 10, comma 5, lett. D).
<b>Tipo di Attività</b> Obbligatoria.
<b>Propedeuticità</b> Nessuna.
<b>Modalità di accertamento del profitto</b> Giudizio <i>Idoneo/ Non idoneo</i> .

<b>TIROCINIO FORMATIVO E DI ORIENTAMENTO</b>	2° Anno, I Semestre		
<b>Settore Scientifico – Disciplinare:</b>	non previsto	<b>CFU</b>	6
<b>Settore Concorsuale:</b>	non previsto	<b>AF</b>	25790
Curriculum Archeologico	Indirizzo di <b>Archeologia</b>		
Curriculum Archeologico	Indirizzo di <b>Storia dell'Arte</b>		
Curriculum Storico-Artistico	Indirizzo di <b>Archeologia</b>		
Curriculum Storico-Artistico	Indirizzo di <b>Storia dell'Arte</b>		

#### **Contenuti**

Le attività forniscono l'occasione per acquisire competenze tecniche ed abilità pratiche in applicazione ai diversi ambiti dei beni culturali.

<b>Area Formativa</b> Attività previste dall'Art. 10, comma 5, lett. D).
<b>Tipo di Attività</b> Obbligatoria.
<b>Propedeuticità</b> Nessuna.
<b>Modalità di accertamento del profitto</b> Giudizio <i>Idoneo / Non idoneo</i> .

<b>PROVA FINALE E VERIFICA DELLA CONOSCENZA DI UNA LINGUA STRANIERA</b>	<b>2° Anno, II Semestre</b>	
<b>Settore Scientifico – Disciplinare:</b>	non previsto	<b>CFU</b> 20
<b>Settore Concorsuale:</b>	non previsto	<b>AF</b> 28591
<b>Curriculum Archeologico</b>	<b>Indirizzo di Archeologia</b>	
<b>Curriculum Archeologico</b>	<b>Indirizzo di Storia dell'Arte</b>	
<b>Curriculum Storico-Artistico</b>	<b>Indirizzo di Archeologia</b>	
<b>Curriculum Storico-Artistico</b>	<b>Indirizzo di Storia dell'Arte</b>	
<b>Contenuti</b>		
<p>La prova finale consiste nella discussione pubblica, dinanzi a un'apposita commissione, composta sulla base dei criteri previsti dall'art. 24 del RDA (DR_0332_02LUG2014), di un elaborato scritto su tematiche attinenti agli ambiti disciplinari caratterizzanti il Corso di Studio Magistrale e coerenti con gli obiettivi generali della classe.</p> <p>La tesi sarà elaborata dallo studente sotto la guida di un relatore.</p>		
<b>Area Formativa</b>		
Attività previste dall' Art. 10, comma 5, lett. C).		
<b>Tipo di Attività</b>		
Obbligatoria.		
<b>Propedeuticità</b>		
<u>accessibile dopo:</u>		
aver conseguito tutti i <b>100</b> CFU previsti dal percorso di Studio.		
<b>Modalità di accertamento del profitto</b>		
Esame orale e presentazione Tesi di Laurea.		