



UNIVERSITÀ DEGLI STUDI DI NAPOLI FEDERICO II

DIPARTIMENTO DI STUDI UMANISTICI



dipartimento studi umanistici

**GUIDA DELLO STUDENTE
A.A. 2015 / 2016**

**MANIFESTO DEGLI STUDI
A.A. 2015 - 2016
(ex D.M. 270/2004)**

**Corso di Studio Magistrale
interclasse
in
ARCHEOLOGIA
e STORIA DELL'ARTE**

Classe delle Lauree Magistrali in
Archeologia **LM-2**
e
Storia dell'Arte **LM-89**

Sommario	Da Pag.	A Pag.
Sede del Dipartimento di Studi Umanistici	3	3
I luoghi del Dipartimento di Studi Umanistici	4	4
Elenco dei docenti del Corso di Studio	5	5
Commissioni e Referenti	6	7
CAB Centro di Ateneo per le Biblioteche	8	8
BAU – Biblioteca di Area Umanistica	9	10
Collegamento WI-FI nella Federico II	11	12
Centro di Ateneo SInAPSi	13	14
Centro Linguistico di Ateneo CLA	15	15
Guide dello studente (parte Generale e pagamento Tasse)	16	16
UNINA Modulistica e F.A.Q.	16	16
Manifesto degli Studi AA 2015 / 2016	17	27
Programmazione – Curriculum ARC AA 2015 / 2016	28	32
Programmazione – Curriculum STA AA 2015 / 2016	33	36
Riepilogo Alfabetico Attività / Insegnamenti AA 2015 / 2016	37	39
Programmi Attività / Insegnamenti AA 2015 / 2016	40	fine

**Sede
del
Dipartimento di Studi Umanistici
DSU**

80133 Napoli (NA)
Via Porta di Massa 1

Coordinate Geografiche

40° 59' 39.49" N
14° 15' 27.25" E

Sito WEB del Dipartimento
<http://studiumanistici.dip.unina.it/>



(immagini rielaborate tratte da **Google Street View**)

I LUOGHI DEL DIPARTIMENTO DI STUDI UMANISTICI

Università degli studi di Napoli Federico II
Sede Centrale - Corso Umberto I, 40



Via Mezzocannone, 16



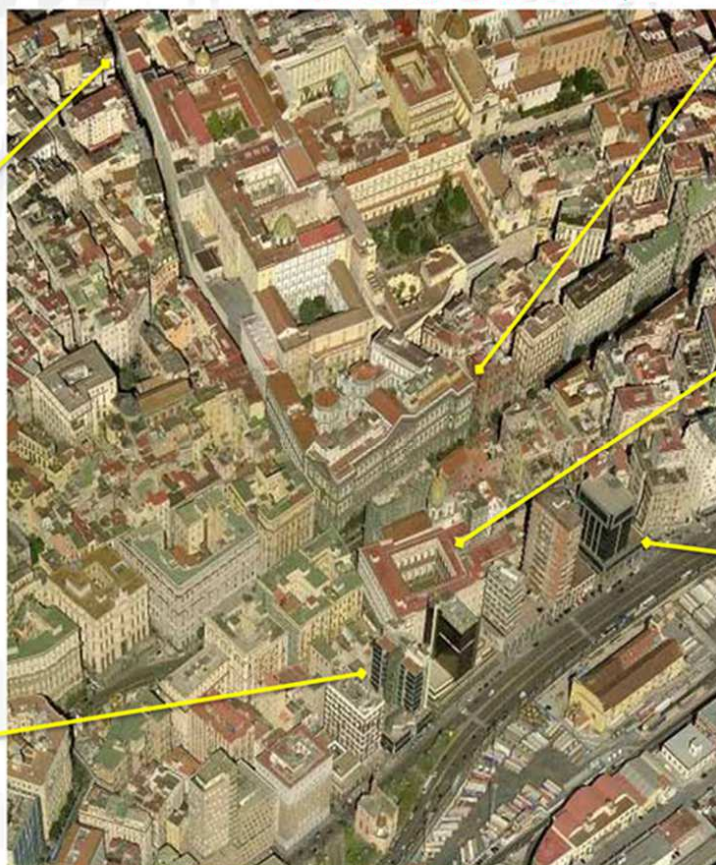
Palazzo degli Uffici
Segreteria Studenti,
Area Didattica
Studi Umanistici
Via Giulio Cesare
Cortese, 29



Complesso
San Pietro martire
Via Porta di Massa, 1



Palazzo
Iniziativa Marina,
Via Nuova Marina, 33



(Immagine centrale rielaborata tratta da **Google Maps**)

Elenco dei docenti del Corso di Studio Magistrale

<i>Prof.</i>	<i>Francesco</i>	ACETO	francesco.aceto@unina.it
<i>Prof.ssa</i>	<i>Antonella</i>	BORGIO	antonella.borgio@unina.it
<i>Prof.</i>	<i>Francesco</i>	CAGLIOTI	francesco.caglioti@unina.it
<i>Prof.ssa</i>	<i>Carmela</i>	CAPALDI	carmela.capaldi@unina.it
<i>Prof.</i>	<i>Luigi</i>	CICALA	luigi.cicala@unina.it
<i>Prof.ssa</i>	<i>Provvidenza Paola</i>	D'ALCONZO	provvidenzapaola.dalconzo@unina.it
<i>Prof.ssa</i>	<i>Rosanna</i>	DE GENNARO	rosanna.degennaro@unina.it
<i>Prof.ssa</i>	<i>Rosalba</i>	DI MEGLIO	rosalba.dimeglio@unina.it
<i>Prof.</i>	<i>Carlo</i>	EBANISTA	carlo.ebanista@unina.it
<i>Prof.ssa</i>	<i>Bianca</i>	FERRARA	bianca.ferrara@unina.it
<i>Prof.ssa</i>	<i>Laura</i>	GUIDI	laura.guidi@unina.it
<i>Prof.ssa</i>	<i>Giuliana</i>	LEONE	giuliana.leone@unina.it
<i>Prof.ssa</i>	<i>Vincenza</i>	LUCHERINI	vincenza.lucherini@unina.it
<i>Prof.ssa</i>	<i>Marina</i>	MAGLIANO TALIERCIO	marina.taliercio@unina.it
<i>Prof.</i>	<i>Ettore</i>	MASSARESE	ettore.massarese@unina.it
<i>Prof.ssa</i>	<i>Elena</i>	MIRANDA	elena.miranda@unina.it
<i>Prof.</i>	<i>Tomaso</i>	MONTANARI	tomaso.montanari@unina.it
<i>Prof.</i>	<i>Massimo</i>	OSANNA	massimo.osanna@unina.it
<i>Prof.</i>	<i>Marco</i>	PACCIARELLI	marco.pacciarelli@unina.it
<i>Prof.ssa</i>	<i>Chiara</i>	REDA	chiara.renda@unina.it
<i>Prof.ssa</i>	<i>Elda</i>	RUSSO ERMOLLI	elda.russoermolli@unina.it
<i>Prof.ssa</i>	<i>Alfredina</i>	STORCHI MARINO	alfredina.storchi@unina.it
<i>Prof.ssa</i>	<i>Isabella</i>	VALENTE	isabella.valente@unina.it
<i>Prof.</i>	<i>Piero</i>	VENTURA	piero.ventura@unina.it

Docenti che mutuano insegnamenti per il CdSM in Archeologia e Storia dell'Arte da altri CdSM

<i>Prof.</i>	<i>Salvatore</i>	CERASUOLO	salvatore.cerasuolo@unina.it
<i>Prof.ssa</i>	<i>Provvidenza Paola</i>	D'ALCONZO	provvidenzapaola.dalconzo@unina.it
<i>Prof.ssa</i>	<i>Isabella</i>	VALENTE	isabella.valente@unina.it

Docenti a Contratto

<i>Prof.</i>	<i>Ruggero</i>	MORICHI	ruggero.morichi@unina.it
<i>Prof.ssa</i>	<i>Raffaella</i>	PIEROBON	pierobon@unina.it

**Coordinatore della
Commissione per il coordinamento Didattico del Corso di Studio Magistrale**

<i>Prof.</i>	<i>Carmela</i>	CAPALDI	carmela.capaldi@unina.it
--------------	----------------	---------	--------------------------

Il Coordinatore riceve gli Studenti per **problematiche di carattere generale inerenti il CdSM** in orario che è indicato nella pagina web del docente <https://www.docenti.unina.it/carmela.capaldi>

Commissione per il coordinamento didattico

La Commissione per il coordinamento Didattico è composta da tutti i docenti del CdSM.

Referenti per l'esame delle carriere degli studenti:

Curriculum archeologico

<i>Prof.</i>	<i>Luigi</i>	CICALA	luigi.cicala@unina.it
<i>Prof.ssa</i>	<i>Elena</i>	MIRANDA	elena.miranda@unina.it
<i>Prof.</i>	<i>Marco</i>	PACCIARELLI	marco.pacciarelli@unina.it

Curriculum storico-artistico

<i>Prof.</i>	<i>Francesco</i>	CAGLIOTI	frcaglioti@gmail.com
<i>Prof.</i>	<i>Tomaso</i>	MONTANARI	tomaso.montanari@unina.it
<i>Prof.ssa</i>	<i>Rosanna</i>	DE GENNARO	rosdegen@unina.it

Tutors disponibili per gli studenti

<i>Prof.</i>	<i>Francesco</i>	ACETO	francesco.aceto@unina.it
<i>Prof.</i>	<i>Francesco</i>	CAGLIOTI	frcaglioti@gmail.com
<i>Prof.ssa</i>	<i>Provvidenza Paola</i>	D'ALCONZO	paola.dalconzo@unina.it
<i>Prof.ssa</i>	<i>Rosanna</i>	DE GENNARO	rosdegen@unina.it
<i>Prof.ssa</i>	<i>Vincenza</i>	LUCHERINI	lucherin@unina.it
<i>Prof.ssa</i>	<i>Marina</i>	MAGLIANO TALIERCIO	marina.taliercio@unina.it
<i>Prof.</i>	<i>Ettore</i>	MASSARESE	ettore.massarese@unina.it
<i>Prof.</i>	<i>Tomaso</i>	MONTANARI	tomaso.montanari@unina.it
<i>Prof.</i>	<i>Marco</i>	PACCIARELLI	marco.pacciarelli@unina.it
<i>Prof.ssa</i>	<i>Isabella</i>	VALENTE	isabella.valente@unina.it

Responsabile ERASMUS

<i>Prof.ssa</i>	<i>Vincenza</i>	LUCHERINI	lucherin@unina.it
-----------------	-----------------	-----------	-------------------

Coordinamento sedute di laurea

<i>Prof.</i>	<i>Carmela</i>	CAPALDI	carmela.capaldi@unina.it
--------------	----------------	---------	--------------------------

Referente per l'inclusione

<i>Prof.ssa</i>	<i>Adriana</i>	VALERIO	adriana.valerio@unina.it
-----------------	----------------	---------	--------------------------

Referente per i Tirocini

Curriculum archeologico

<i>Prof.</i>	<i>Luigi</i>	CICALA	luigi.cicala@unina.it
--------------	--------------	--------	-----------------------

Curriculum storico-artistico

<i>Prof.ssa</i>	<i>Rosanna</i>	DE GENNARO	rosdegen@unina.it
-----------------	----------------	------------	-------------------

Referente per gli spazi e orari

<i>Prof.ssa</i>	<i>Giuliana</i>	LEONE	giuliana.leone@unina.it
-----------------	-----------------	-------	-------------------------

Rappresentante degli Studenti

	<i>Roberto</i>	IMPOSTI	roberto.imposti@studenti.unina.it
--	----------------	---------	-----------------------------------



CENTRO DI ATENEO PER LE BIBLIOTECHE
“Roberto Pettorino”



BIBLIOTECA DIGITALE DI ATENEO

<http://www.sba.unina.it/>

La Biblioteca Digitale dell'Università degli Studi di Napoli Federico II è curata dal *Centro di Ateneo per le Biblioteche “Roberto Pettorino”*.

È tra le più importanti d'Italia, con sottoscrizioni a più di 60 banche dati e ai più principali pacchetti di periodici scientifici presenti sul mercato, con un patrimonio complessivo di oltre 71.000 riviste consultabili per via elettronica e di 78.461 e-books.

Le pagine web del Centro di Ateneo per le Biblioteche consentono non solo l'accesso alle risorse digitali, ma anche a oltre 987.000 monografie a stampa, mappe, cd e dvd e oltre 21.200 riviste cartacee, attraverso il Catalogo Online di Ateneo (**OPAC**).

Il Centro di Ateneo per le Biblioteche (**CAB**) sostiene anche la diffusione ad accesso aperto delle pubblicazioni dei docenti e dei ricercatori dell'Università degli Studi di Napoli Federico II, sia attraverso l'archivio istituzionale di Ateneo (**fedOA**), sia tramite i servizi **SeReNa** per la pubblicazione di riviste scientifiche liberamente consultabili in rete e **FedOAPress** per la pubblicazione di e-books ad accesso aperto.

La Biblioteca Digitale di Ateneo è liberamente accessibile all'interno della rete di ateneo e all'esterno tramite server proxy.

Le istruzioni sono pubblicate alla pagina:

<http://www.sba.unina.it/index.php?it/156/come-accedere-da-casa>



<http://www.sba.unina.it/index.php?it/156/come-accedere-da-casa&printPdf=1>



Biblioteca di Area Umanistica

La **Biblioteca di Area Umanistica** è stata indicata come biblioteca di riferimento dal Dipartimento di Studi Umanistici.

È ospitata nel complesso monumentale di Sant'Antoniello, costituito dal Convento di Sant'Antoniello e da Palazzo Conca
(80138 Napoli, Piazza Vincenzo Bellini 56/57, tel. 081.2533948, <http://www.brau.unina.it>).

Latitudine: 40°51'00.9"N | Longitudine: 14°15'07.2"E

Ha un consistente patrimonio librario specializzato nei settori delle discipline umanistiche: letterature antiche e moderne, filologia classica e moderna, filosofia, religione, scienze sociali, storia, arte e archeologia.

Orario di apertura:

Lunedì - Venerdì: 09:00 – 19:00

Servizi offerti

Consultazione

Sono ammessi alla consultazione gli studenti e i docenti del Dipartimento di Studi Umanistici.

Sono altresì ammessi tutti gli utenti che ne facciano richiesta per la consultazione del materiale bibliografico e documentario non reperibile altrove.

Sono disponibili per la consultazione:

- enciclopedie, dizionari, repertori bibliografici.
- opere monografiche e libri di testo consigliati per gli esami
- periodici di area umanistica

Prestito

Il servizio di prestito, rinnovabile, ha la durata di 15 giorni ed è consentito a studenti, dottorandi, ricercatori e docenti del Dipartimento di Studi Umanistici.

Document Delivery

La Biblioteca offre un servizio di Document Delivery (ovvero ricerca ed invio dei documenti bibliografici richiesti).

Le richieste vanno inoltrate personalmente all'Ufficio periodici o via e-mail (brau@unina.it).

L'articolo verrà inviato per posta elettronica o l'utente verrà a ritirarlo presso la struttura.

Il servizio di norma è gratuito, ma se la biblioteca fornitrice chiede un rimborso le spese sono a carico dell'utente.

Prestito interbibliotecario

Il servizio di prestito interbibliotecario viene erogato ai soli studenti e docenti del Dipartimento di Studi Umanistici, previo rilascio di una caparra di 15,00 euro per spese di ogni singolo prestito.

Dopo la restituzione del volume la differenza fra l'anticipo e le spese vive viene restituita all'utente.

Assistenza alla ricerca bibliografica

La biblioteca offre inoltre un servizio di assistenza alla ricerca bibliografica e al reperimento di monografie e articoli di periodici, attraverso la consultazione di **OPAC** (cataloghi online), banche dati e riviste in formato elettronico.

Il servizio, sui PC presenti in Biblioteca, è riservato agli utenti della Biblioteca ed è attivo in ogni settore.

Servizio di Fotoriproduzione

Presso la Biblioteca è a disposizione dell'utenza un servizio di fotoriproduzione dove è ammessa la riproduzione dei testi (periodici e monografie) nei limiti consentiti dalla legge ([Art. 171 e segg. della Legge 22 aprile 1941 n. 633](#)).

Tirocini e crediti formativi

Presso la Biblioteca è possibile svolgere attività di tirocinio intramoenia o extramoenia o acquisire crediti formativi, previo accordo con gli uffici competenti.

Dal sito <http://www.csi.unina.it>



Collegamento WI-FI nella Federico II

Il nostro ateneo ha avviato la realizzazione di una copertura di rete senza fili (wireless), nota come **Wi-Fi**, grazie al progetto denominato, appunto, **Wi-FED**, che prevede l'installazione di circa 560 antenne, ognuna delle quali a copertura di una zona circolare con un raggio che va dai 25 ai 40 metri, in funzione delle caratteristiche degli edifici.

Il totale delle antenne andrà a coprire le 13 facoltà della Federico II, ed in particolare gli spazi comuni messi a disposizione degli studenti.

Dopo aver realizzato una rete metropolitana con circa 10.000 punti rete "fissi" (wired), attualmente l'obiettivo è chiaramente quello di garantire la copertura su tutto l'Ateneo, limitatamente, però, alle aree comuni, essendo tutti gli studi e gli uffici già cablati.

Ogni punto di accesso può supportare mediamente 30 utenti simultanei, quindi ben 16.500 utenti possono contemporaneamente connettersi alla rete Wi-Fi e, tramite essa, alla rete di Ateneo e ad Internet, grazie ai servizi offerti in modo totalmente trasparente dal Consortium GARR, che gestisce la rete per la ricerca italiana.

Premesso che la casella di posta elettronica sul dominio **UNINA** è il requisito preliminare, per collegarsi è sufficiente:

- 1) **Attivare il servizio Wi-Fi**
- 2) **Configurare il proprio notebook per l'accesso Wi-Fi**
(dotato di scheda di rete wireless, interna o esterna)



Clicca qui per scaricare il manuale istruzioni (771.38 KB)

<http://www.csi.unina.it/flex/cm/pages/ServeAttachment.php/L/IT/D/D.0024924683ceffbe78c9/P/BLOB%3AID%3D335>

Documenti, certificati e manuali

Connessione alla rete Wi-Fi_Unina

Se si dispone di un PC Windows che non si connette alla rete Wi-Fi_Unina è necessario **verificare di aver installato tutti gli aggiornamenti** (misura, tra l'altro, caldamente raccomandata per **evitare di collegare** alla rete Wi-Fi_UniNa dispositivi **vulnerabili** ad attacchi).

Se si dispone, invece, di altri sistemi operativi o dispositivi mobili per i quali non è previsto l'aggiornamento automatico della catena dei certificati, è necessario installare manualmente i seguenti due certificati:

<http://www.csi.unina.it/certificati>

Certificato UTN-USERFirst-Hardware (1.12 KB)

<http://www.csi.unina.it/flex/cm/pages/ServeAttachment.php/L/IT/D/D.5783b5d4f1787fd262d6/P/BL0B%3AID%3D51/E/cer>

Certificato Terena (1.15 KB)

<http://www.csi.unina.it/flex/cm/pages/ServeAttachment.php/L/IT/D/D.dd5710f85b06aee4f3f1/P/BL0B%3AID%3D51/E/cer>

** Per i PC equipaggiati con **Windows**, correttamente aggiornati, non è necessaria l'installazione dei certificati.*



Istruzioni per la connessione WI-FI per WinXP (771.39 KB)

<http://www.csi.unina.it/flex/cm/pages/ServeAttachment.php/L/IT/D/D.d59109e3910044e1fef7/P/BL0B%3AID%3D1117/E/pdf>



Istruzioni per la connessione WI-FI per Vista (930.92 KB)

<http://www.csi.unina.it/flex/cm/pages/ServeAttachment.php/L/IT/D/D.397825ee00c736a7dc08/P/BL0B%3AID%3D1117/E/pdf>



Istruzioni per la connessione WI-FI per Windows 7 (766.44 KB)

<http://www.csi.unina.it/flex/cm/pages/ServeAttachment.php/L/IT/D/D.8b0a37cc7c6638763c29/P/BL0B%3AID%3D1117/E/pdf>

Centro di Ateneo SInAPSi



SInAPSi è il Centro di Ateneo per tutti gli studenti che si sentono esclusi dalla vita universitaria a causa di disabilità, Disturbi Specifici dell'Apprendimento (dislessia, disgrafia, disortografia, discalculia) o difficoltà temporanee.

Offre servizi e sostiene iniziative per favorire la partecipazione di tutti gli studenti alla vita universitaria.

Collabora con le strutture dell'Ateneo per assicurare l'accessibilità degli ambienti.

Promuove e svolge attività di ricerca e di studio per migliorare l'inclusione degli studenti.

Per un primo appuntamento, **anche se ancora non iscritti**, è possibile rivolgersi agli operatori della **Sezione Accoglienza** in uno dei seguenti modi:

- ☐ telefonando al numero **081 679946** nei giorni
Lunedì, Martedì, Venerdì dalle ore 10:00 alle ore 12:00
e Giovedì dalle ore 11:00 alle ore 13:00
- ☐ inviando un fax al numero **081 676768**
- ☐ inviando una e-mail all'indirizzo **accoglienza.sinapsi@unina.it**

Le sedi:

☞ **Direzione e Segreteria Amministrativa**

Via Giulio Cesare Cortese, 29 - Palazzo degli Uffici - piano terra

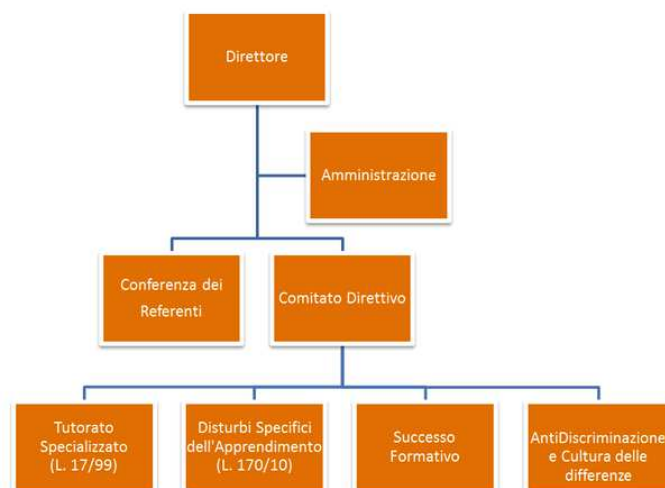
☞ **Tutorato Specializzato, Disturbi Specifici dell'Apprendimento, Universi Diversi al Lavoro e Universi di Libertà**

Via Cinthia, 26 - Complesso Universitario di Monte Sant'Angelo - Edificio 1 (Centri Comuni) - piano terra

☞ **Successo Formativo, Anti-Discriminazione e Cultura delle Differenze**

Via Porta di Massa, 1 scala C, piano ammezzato

Struttura del Centro di Ateneo



Servizi:

- ***Tutorato Specializzato***

I Servizi di Tutorato Specializzato sono l'insieme delle attività finalizzate a favorire l'inserimento dello studente con disabilità nella vita universitaria attraverso la rimozione delle barriere didattiche, psicologiche, pedagogiche e tecnologiche che non gli permettono di avere pari opportunità di studio e di trattamento

- ***Disturbi Specifici dell'Apprendimento***

I Servizi per i DSA (Disturbi Specifici di Apprendimento: dislessia, disgrafia, disortografia e discalculia) sono l'insieme delle attività finalizzate a favorire l'inserimento dello studente con DSA nella vita universitaria attraverso la rimozione delle barriere didattiche, psicologiche, pedagogiche e tecnologiche che non gli permettono di avere pari opportunità di studio e di trattamento

- ***Successo Formativo***

I servizi per il Successo Formativo nascono con l'obiettivo di sostenere lo studente durante le varie fasi del percorso di studi e di favorirne la partecipazione alla vita universitaria.

Si rivolge a tutti gli studenti universitari che, durante l'iter accademico, incontrano impedimenti di varia natura, come ritardo negli studi, disagi sul piano personale, dubbi rispetto alla scelta universitaria, problemi di esclusione sociale, difficoltà nel migliorare il proprio bagaglio di competenze.

Offre attività formative e di supporto psicologico e/o pedagogico rivolte allo studente al fine di potenziarne le competenze allo studio e di sostenerlo nel fronteggiare gli ostacoli che incontra durante il percorso universitario

- ***Anti-Discriminazione e Cultura delle Differenze***

Servizio di promozione e contrasto alle violazioni dei diritti umani e alle diverse forme di prevaricazione legate al genere e all'orientamento sessuale

Progetti

- ***Universi Diversi al Lavoro***

Il Progetto "*Universi Diversi al Lavoro*" è promosso dal Centro di Ateneo SInAPSi, nell'ambito dell'attività di supporto all'inserimento lavorativo degli studenti laureandi e laureati con disabilità dell'Università degli Studi di Napoli Federico II

- ***Universi di Libertà***

Nel contesto dell'azione del Centro SInAPSi una sezione speciale è dedicata alla valorizzazione delle "abilità ristrette" dei detenuti studenti reclusi negli Istituti Penitenziari regionali

Per informazioni e Contatti:

www.sinapsi.unina.it



Il **CLA** Centro Linguistico di Ateneo è la struttura che cura l'organizzazione di attività didattiche, scientifiche e di servizio relative alle lingue straniere: Catalano, Francese, Inglese, Spagnolo e Tedesco.

I destinatari istituzionali delle sue attività sono gli studenti iscritti ai corsi di studio dei Dipartimenti dell'Ateneo, alle Scuole di specializzazione, ai Corsi di Perfezionamento, ai corsi Master, i dottorandi e i tirocinanti, nonché i docenti, i ricercatori e il personale tecnico amministrativo dell'Ateneo.

La sua finalità è la promozione dell'apprendimento, della pratica e dello studio delle lingue straniere e dell'italiano come lingua seconda/lingua straniera.

Il CLA è dotato delle più recenti tecnologie informatiche e si avvale di collaboratori madrelingua. Nel rispetto delle priorità istituzionali, il Centro Linguistico svolge attività di consulenza, aggiornamento, formazione, traduzione e qualificazione professionale.

Il CLA dispone, inoltre, di una biblioteca destinata alla tematica dell'insegnamento dell'italiano come lingua straniera/lingua seconda.

Tra le attività si segnalano:

- corsi intensivi per gli studenti ERASMUS Incoming (Italiano L\2) e Outgoing (Francese, Spagnolo e Tedesco);
- i TEA del CLA, gruppi periodici di conversazione in lingua straniera;
- cineforum in lingua originale con sottotitoli in italiano, giunto alla decima edizione;
- corsi di preparazione alle certificazioni internazionali:
 - per la lingua Inglese Cambridge University e TOEFL, per l'italiano L\2 in convenzione con l'Università di Roma 3,
 - per il test di conoscenza della lingua Francese - TCF- in convenzione con il CIEP- Centre International d'Etudes Pédagogiques,
 - per la lingua Spagnola in convenzione con l'Istituto Cervantes,
 - per la lingua Tedesca in convenzione con il Goethe Institut;
- supporto al riconoscimento di CFU;
- Scuola di Formazione sull'insegnamento dell'Italiano come L\2L\S giunta alla sesta edizione;
- pubblicazioni "*I Quaderni del CLA*";
- consulenza per la traduzione di testi;
- corsi di formazione per il conseguimento della certificazione Ditals, finalizzata all'insegnamento dell'italiano come lingua straniera.

Per contattare il CLA è possibile:

recarsi personalmente presso:

la Sede di

Via Partenope 36 (3° piano)

la Sede di

Via Mezzocannone 16 (2° piano)

telefonare al numero (centralino): 081-2532122

inviare un fax al numero: 081-2534695 (Via Mezzocannone)

inviare una e-mail a cla@unina.it



Guide dello studente

HOME > DIDATTICA > SPORTELLI STUDENTI > GUIDE DELLO STUDENTE

<http://www.unina.it/didattica/sportello-studenti/guide-dello-studente>

Parte generale a.a. 2015/2016

Guida rapida al pagamento delle tasse a.a. 2015/2016

La guida dello studente è in **formato digitale**.

Tutte le informazioni riguardanti il pagamento delle tasse (scadenze, importi, fasce di contribuzione, determinazione del reddito, esoneri, ecc.) potranno essere immediatamente e direttamente reperite sul sito web dell'Ateneo.

Tale iniziativa è realizzata in coerenza con le disposizioni del D.L. 112/98 (art. 27 – "taglia carta") ed al fine di contribuire alla salvaguardia dell'ambiente. Per coloro che non abbiano possibilità di accesso ad Internet, l'Ateneo metterà a disposizione **due aule telematiche** ove sarà possibile consultare la Guida.

Le aule sono collocate al Centro Storico presso

il Dipartimento di Giurisprudenza

Via Porta di Massa - 2° piano - aula n. 36

Latitudine: 40°50'37.3" N | Longitudine: 14°15'29.3"E

e

nel **Complesso Universitario di Monte Sant'Angelo** – Via Cintia

Aula Didattica del CSI - Centri Comuni.

Latitudine: 40°50'22.8" N | Longitudine: 14°11'15.5"E

MODULISTICA e F.A.Q.



Studi Umanistici

HOME > MODULISTICA > STUDI UMANISTICI

<http://www.unina.it/modulistica/studi-umanistici>

**Manifesto degli Studi
del corso di Studio Magistrale interclasse in
Archeologia e Storia dell'Arte
A.A. 2015 / 2016**

Classe delle Lauree in
Archeologia *LM-2*
e
Storia dell'Arte *LM-89*

ANNO ACCADEMICO 2015-2016

Il presente Manifesto degli studi fa riferimento al curriculum del Corso di Studio Magistrale interclasse in *Archeologia e Storia dell'Arte* e riguarda, rispettivamente:

per il 1° anno	gli studenti immatricolati nell'A.A. 2015-2016
per il 2° anno	gli studenti immatricolati nell'A.A. 2014-2015

L'Ordinamento degli studi è accessibile tramite ricerca del Corso di Laurea dal sito del MIUR al link

<http://offf.miur.it/pubblico.php/ricerca/ricerca/p/miur>

Il Regolamento del Corso di Studio è accessibile

sul sito del Dipartimento di Studi Umanistici: <http://studiumanistici.dip.unina.it/>

alla pagina <http://studiumanistici.dip.unina.it/2013/05/03/archeologia-e-storia-dellarte/>

Qualsiasi altra informazione riguardante uno specifico insegnamento è reperibile sul sito web docente: www.docenti.unina.it, alla pagina del docente interessato.

Alla pagina web docente si rinvia anche per eventuali avvisi da parte del singolo docente.

Il Corso di Studio

Il Corso di Studio Magistrale Interclasse in *Archeologia e Storia dell'Arte* soddisfa i requisiti delle due classi LM-2 e LM-89. Il corso è di nuova istituzione.

Ai sensi dell'art. 1, comma 3, DM 16 marzo 2007 e come precisato nell'art. 5 del Regolamento del CdLM, lo studente indica al momento dell'immatricolazione la classe di laurea entro cui intende conseguire il titolo di studio.

Lo studente può comunque modificare la sua scelta, purché questa diventi definitiva al momento dell'iscrizione al secondo anno.

La Laurea Magistrale Interclasse in *Archeologia e Storia dell'Arte* ha come obiettivo la formazione, a livello interdisciplinare, di specialisti nel settore dei beni archeologici e storico-artistici che, muovendo da una già acquisita conoscenza delle diverse problematiche dei beni culturali, maturino avanzate competenze di carattere teorico, storico e critico-metodologico nelle diverse aree e negli ambiti cronologici relativi allo sviluppo delle arti, nonché abilità in ordine alle strategie di conservazione, gestione, promozione e valorizzazione del patrimonio archeologico e storico-artistico e delle sue istituzioni.

1. Obiettivi formativi specifici del curriculum Archeologico.

I laureati nel corso di studio magistrale in Archeologia devono:

- Aver acquisito avanzate conoscenze scientifiche, metodologiche, teoriche e pratiche in relazione al settore dell'archeologia e della storia dell'arte dalla Preistoria al Medioevo.
- Aver acquisito avanzate competenze nel settore della gestione, conservazione e restauro del patrimonio artistico, monumentale e documentario.
- Essere in grado di organizzare ricerche sul terreno che prevedano l'impiego di tecniche d'indagine preventiva, di prospezione archeologica, di scavo stratigrafico e di rilevamento.
- Essere in grado di utilizzare pienamente principali strumenti informatici e della comunicazione telematica negli ambiti specifici di competenza.
- Essere in grado di comunicare le conoscenze acquisite ad interlocutori specialisti e non.
- Essere in grado di utilizzare fluentemente, in forma scritta e orale, almeno una lingua dell'Unione Europea oltre l'italiano, con riferimento anche ai lessici disciplinari.
- Essere in grado di operare con funzione di elevata responsabilità presso istituzioni di gestione e tutela dei beni culturali e presso istituzioni di studio e ricerca.
- Aver maturato capacità di apprendimento e sviluppato attitudini alla ricerca e alla esegesi critica che consentano di proseguire l'iter formativo in modo autonomo con consapevolezza critica ed autonomia di giudizio.

2. Obiettivi formativi specifici del curriculum Storico-Artistico.

I laureati nel corso di studio magistrale in Storia dell'Arte devono:

- Aver acquisito avanzate conoscenze scientifiche, metodologiche, teoriche e pratiche in relazione al settore della storia dell'arte dal Medioevo all'Età contemporanea.
- Aver acquisito avanzate competenze nel settore della gestione, conservazione e restauro del patrimonio artistico, monumentale e documentario.
- Essere in grado di utilizzare pienamente i principali strumenti informatici e della comunicazione telematica negli ambiti specifici di competenza.
- Essere in grado di comunicare le conoscenze acquisite ad interlocutori specialisti e non.
- Essere in grado di utilizzare fluentemente, in forma scritta e orale, almeno una lingua dell'Unione Europea oltre l'italiano, con riferimento anche ai lessici disciplinari.
- Essere in grado di operare con funzione di elevata responsabilità presso istituzioni di gestione e tutela dei beni culturali e presso istituzioni di studio e ricerca.
- Aver maturato capacità di apprendimento e sviluppato attitudini alla ricerca e alla esegesi critica che consentano di proseguire l'iter formativo in modo autonomo con consapevolezza critica ed autonomia di giudizio.

I laureati saranno in grado di svolgere con responsabilità avanzate, attività di collaborazione con Enti locali e Uffici territoriali nel settore dei beni culturali dell'Amministrazione dello Stato come Soprintendenze e musei; di operare presso centri di restauro, di ricerca, di documentazione, nonché presso aziende private ed organizzazioni professionali dello stesso settore operanti nel campo dell'indagine sul terreno, della editoria scientifica, della organizzazione di iniziative culturali, anche proponendosi come interlocutori, consulenti e curatori di progetti scientifici e didattici.

In accordo con Enti pubblici e privati, saranno organizzati *stages* e tirocini di formazione con riferimento a specifici profili professionali.

Il corso prepara alla professione di:

secondo la [nuova classificazione delle professioni CP2011](#), adottata dal 2011 dall'ISTAT

Classificazione ISTAT CP2011	Nomenclatura e classificazione delle Unità Professionali
2.5.3.2.4	Archeologi
2.5.3.4.2	Esperti d'arte
2.5.4.1.4	Redattori di testi tecnici
2.5.4.5.1	Archivisti
2.5.4.5.2	Bibliotecari
2.5.4.5.3	Curatori e conservatori di musei
2.6.2.4.0	Ricercatori e tecnici laureati nelle scienze dell'antichità, filologico-letterarie e storico-artistiche

Di seguito si riportano i punti fondamentali del Regolamento di maggiore interesse per gli studenti.

1 Crediti formativi universitari, curricula, tipologia e articolazione degli insegnamenti

Il CdSM interclasse in *Archeologia e storia dell'Arte* è articolato in due *curricula*:

- 1) curriculum *archeologico* (classe LM-2, Archeologia) (ARC)**
- 2) curriculum *storico-artistico* (classe LM-89, Storia dell'Arte) (STA)**

I due *curricula* sono a loro volta articolati in due **indirizzi** che, nell'ambito degli obiettivi formativi comuni enunciati, permettono una specifica preparazione in relazione ai diversi sbocchi professionali:

- **Archeologia**
- **Storia dell'Arte**

La Commissione per il Coordinamento didattico del Corso di studio magistrale, all'evoluzione delle conoscenze scientifiche e alle esigenze del mercato del lavoro, si riserva la facoltà di ridefinire i *curricula*, con le modalità previste dalle norme vigenti.

La scelta della classe di laurea, di cui all'art. 2, comma 5 del presente Regolamento comporta automaticamente la scelta di uno dei due curricula e viene effettuata dallo studente all'atto dell'immatricolazione, ma può essere modificata durante il corso, previo parere favorevole della Commissione per il Coordinamento didattico del Corso di studio magistrale.

Per conseguire la Laurea Magistrale lo studente dovrà acquisire complessivamente **120 CFU**.

Ogni CFU corrisponde a 25 ore di apprendimento, che comprendono le ore di lezione, di esercitazione, di laboratorio, di seminario e di altre attività formative e le ore di studio individuali necessarie per completare la formazione per il superamento della prova di verifica oppure per la realizzare le attività formative non direttamente subordinate alla didattica universitaria.

In base alle disposizioni del RDA ciascun CFU corrisponde a 25 ore, così ripartite:

5 ore di lezioni frontali e 20 ore di studio individuale.

5 ore di laboratorio e 20 ore di studio individuale.

5 ore di esercitazioni e 20 ore di studio individuale.

Per le attività di tirocinio formativo per ogni CFU è previsto il 20% delle ore in attività didattica assistita dal tutor e il 80% in attività individuale.

L'attività di studio è costituita per circa un terzo dalla frequenza ai corsi di singoli insegnamenti.

Tali corsi sono articolati in moduli didattici di 30 e 60 ore.

Il superamento delle prove di verifica di ciascun modulo consente l'acquisizione di 6 crediti.

Inoltre, sui 120 crediti complessivi, 10 crediti sono riconosciuti allo svolgimento di ulteriori attività formative, di cui all'art. 10 comma 5, lettera d) del D.M. 270/2005.

Per l'attribuzione dei CFU previsti per le attività a scelta dello studente [art. 10, comma 5, lettera a)] deve essere computato un unico esame (art. 11, comma 7 del RDA).

Restano escluse dal conteggio degli esami le prove che costituiscono un accertamento di idoneità relativamente alle attività di cui all'art. 10 comma 5 lettere d) ed e).

2 Requisiti di ammissione

I requisiti di ammissione al corso di Studio Magistrale Interclasse in Archeologia e Storia dell'Arte sono quelli previsti dalle norme vigenti in materia.

Al Corso di Studio Magistrale Interclasse in Archeologia e Storia dell'Arte possono accedere i laureati in un corso di Laurea triennale afferente ad una delle seguenti classi definite ai sensi del D.M. 270/2004:

- L-1 Beni culturali;
- L-5 Filosofia;
- L-6 Geografia;
- L-10 Lettere;
- L-11 Lingue e culture moderne;
- L-42 Storia;
- L-43 Tecnologie per la conservazione e il restauro dei beni culturali;

nonché ad una delle seguenti classi definite ai sensi del D.M. 509/1999:

- 5 Lettere;
- 11 Lingue e culture moderne;
- 13 Scienze dei beni culturali;
- 29 Filosofia;
- 30 Scienze geografiche;
- 38 Scienze storiche;
- 41 Tecnologie per la conservazione e il restauro dei beni culturali.

Il possesso della Laurea Triennale in Archeologia e Storia delle Arti (classe L-1 Beni Culturali; 13 Scienze dei Beni Culturali) conseguita presso l'Università degli Studi di Napoli Federico II consente automaticamente l'immatricolazione nell'ambito del curriculum corrispondente.

Gli studenti in possesso di altra Laurea Triennale conseguita presso l'Università degli Studi di Napoli Federico II o altro Ateneo possono immatricolarsi al Corso di Studio Magistrale Interclasse in *Archeologia e Storia dell'Arte* a condizione che sottopongano alla Commissione per il coordinamento Didattico del Corso di studio Magistrale la documentazione adeguata per definire l'equiparazione dei CFU ottenuti nel Corso di Laurea frequentato con quelli previsti dalla Laurea in *Archeologia e Storia delle Arti* (classe L-1 Beni Culturali) attivata presso l'Università degli Studi di Napoli Federico II.

La Commissione per il Coordinamento Didattico del CdS Magistrale interclasse esamina il *curriculum* individuale del singolo candidato che chiede l'ammissione al corso, in termini di conoscenze e competenze.

Per poter accedere ad uno dei due *curricula* del Corso di Studio Magistrale Interclasse in *Archeologia e Storia dell'Arte* occorre:

per il curriculum Archeologico (ARC)

aver conseguito

almeno 6 CFU

(per il titolo di studio conseguito ai sensi del D.M. 270/2004)

oppure 4 CFU (per il titolo di studio conseguito ai sensi del D.M. 509/1999)
in ciascuno degli insegnamenti di seguito elencati o in altri equipollenti degli stessi settori scientifico-disciplinari:

- L-ANT/01 Preistoria e protostoria
- L-ANT/02 Storia greca
- L-ANT/03 Storia romana
- L-ANT/07 Archeologia classica
- L-ANT/10 Metodologie della ricerca archeologica
- L-FIL-LET/02 Lingua e letteratura greca
- L-FIL-LET/04 Lingua e letteratura latina
- L-FIL-LET/10 Letteratura italiana

per il curriculum Storico-Artistico (STA)

aver conseguito

almeno 6 CFU (per il titolo di studio conseguito ai sensi del D.M. 270/2004)

oppure 4 CFU (per il titolo di studio conseguito ai sensi del D.M. 509/1999)

in ciascuno degli insegnamenti di seguito elencati o in altri equipollenti degli stessi settori scientifico-disciplinari:

- L-ART/01 Storia dell'arte medievale
- L-ART/02 Storia dell'arte moderna
- L-ART/03 Storia dell'arte contemporanea
- L-ANT/07 Archeologia classica
- L-FIL-LET/04 Lingua e letteratura latina
- L-FIL-LET/10 Letteratura italiana

aver conseguito

almeno 6 CFU (per il titolo di studio conseguito ai sensi del D.M. 270/2004)

oppure 4 CFU (per il titolo di studio conseguito ai sensi del D.M. 509/1999)

in due degli insegnamenti di seguito elencati o in altri equipollenti dei corrispettivi settori scientifico-disciplinari:

- L-ANT/03 Storia romana
- M-STO/01 Storia medievale
- M-STO/02 Storia moderna
- M-STO/04 Storia contemporanea

Come stabilito dall'art. 4 del presente Regolamento, possono accedere al Corso di Studio Magistrale Interclasse in *Archeologia e Storia dell'Arte* i laureati in uno dei seguenti corsi di Laurea di Vecchio Ordinamento:

- Conservazione dei beni culturali
- Lettere
- Filosofia
- Lingue e Letterature Straniere
- Storia

- A.** Per poter accedere ad uno dei due curricula del Corso di Studio Magistrale Interclasse in *Archeologia e Storia dell'Arte* occorre aver sostenuto i seguenti esami:

per il curriculum Archeologico (ARC)

- Archeologia classica
- Letteratura italiana
- Lingua e letteratura greca
- Lingua e letteratura latina
- Preistoria e protostoria
- Metodologie della ricerca archeologica
- Storia greca
- Storia romana

per il curriculum Storico-Artistico (STA)

- Archeologia classica
- Letteratura italiana
- Lingua e letteratura latina
- Storia dell'arte medievale
- Storia dell'arte moderna
- Storia dell'arte contemporanea
- Un esame a scelta tra:
> Storia medievale; Storia moderna; Storia contemporanea.

- B.** Ai fini dell'abbreviazione di corso e della dispensa saranno riconosciuti gli esami superati nella precedente carriera fino ad un corrispettivo massimo di n. 60 CFU, ovvero la metà dei n. 120 CFU assegnati al corso di studio.
Gli studenti ai quali verranno riconosciuti almeno 48 CFU potranno immatricolarsi al secondo anno di corso.

3 Orientamento e Tutorato

1. Le attività di orientamento e tutorato sono organizzate e regolamentate dalla Commissione per il Coordinamento didattico del Corso di Studio magistrale, secondo quanto stabilito dall'art. 8 del RDA Regolamento Didattico di Ateneo (DR_02332_02LUG2014).
2. Lo studente che ne faccia richiesta è affidato ad un tutor per la durata del suo percorso formativo.
3. La Commissione paritetica docenti-studenti, istituita presso il Dipartimento, svolge funzioni di osservatorio permanente sulle attività di orientamento, di tutorato e di mobilità studentesca.

4 Durata del corso.

- Il Corso di studio Magistrale Interclasse in *Archeologia e Storia dell'Arte* ha durata biennale (art. 11, comma 5 del RDA – DR_02332_02LUG2014).
- La Laurea Magistrale si consegue al termine del Corso di Studio Magistrale e comporta l'acquisizione di **120** Crediti Formativi Universitari (CFU).
- I corsi, per l'A.A. 2015/ 2016 si svolgeranno in due semestri così distribuiti:

I semestre	(01 Ottobre 2015 ÷ 20 Dicembre 2015)
II semestre	(01 Marzo 2016 ÷ 31 Maggio 2016)

5 Passaggi dall'ordinamento ex DM 509/1999 all'ordinamento ex DM 270/2004

Lo studente che voglia effettuare il passaggio dall'ordinamento DM 509/1999 all'ordinamento DM 270/2004 può presentare domanda alla Commissione per il Coordinamento Didattico del Corso di Studio Magistrale interclasse in *Archeologia e Storia dell'Arte*, la quale, esaminando caso per caso, istruirà e delibererà per l'approvazione.

6 Esami di profitto

Per il conseguimento del titolo di laurea è richiesto il superamento di n. **10** esami di profitto, che possono consistere in prove scritte e/o orali: la valutazione viene espressa in trentesimi con eventuale lode.

Può essere previsto lo svolgimento di prove intermedie, che potranno essere considerate ai fini della valutazione finale.

Gli esami di profitto si svolgono di norma subito dopo la fine dei corsi e sono regolamentati dalle deliberazioni assunte dal Senato Accademico o dal Consiglio di Dipartimento.

7 Studenti a contratto

La Commissione per il Coordinamento Didattico del Corso di Studio Magistrale interclasse in *Archeologia e Storia dell'Arte* determina, anno per anno, forme di contratto offerte agli studenti che richiedano di seguire gli studi in tempi più lunghi di quelli normali.

A tali studenti si applicano le norme previste dall'art. 21 del RDA (DR_02332_02LUG2014).

8 Prova finale e conseguimento del titolo di studio

- a) La prova finale consiste nella discussione pubblica, dinanzi a un'apposita commissione, composta sulla base dei criteri previsti dall'art. 24, comma 4 del RDA (DR_02332_02LUG2014), di un elaborato scritto su tematiche attinenti agli ambiti disciplinari caratterizzanti il Corso di Studio Magistrale e coerenti con gli obiettivi generali della classe.
- b) La tesi sarà elaborata dallo studente sotto la guida di un relatore, designato dal Coordinatore del Corso di Studio Magistrale tra i docenti e i ricercatori afferenti al Corso di Studio Magistrale

interclasse in Archeologia e Storia dell'Arte e tra i docenti e i ricercatori che coprono moduli di insegnamento per gli studenti iscritti al Corso di Studio Magistrale.

- c) Il Coordinatore del Corso di studio Magistrale nomina un correlatore scelto tra: docenti o ricercatori che coprono moduli di insegnamento per gli studenti iscritti al Corso di Studio magistrale; docenti o ricercatori dell'ateneo; docenti o ricercatori di altro ateneo; esperti qualificati di altri enti o strutture di ricerca.
- d) Lo studente indicherà al Coordinatore del Corso di Studio Magistrale, cui chiede di poter accedere alla prova finale, la propria preferenza alla designazione del relatore.
- e) La consegna della tesi di laurea presso la Segreteria Studenti Area didattica Studi Umanistici deve essere effettuata entro il termine di trenta giorni dalla data di inizio delle sedute di laurea.
- f) Per accedere alla prova finale, ai sensi dell'art. 24, del RDA (DR_02332_02LUG2014), lo studente deve aver superato gli esami ed acquisito **100** Crediti Formativi Universitari.
- g) È propedeutica all'espletamento della prova finale la verifica della conoscenza di una lingua straniera funzionale alla stesura della tesi. La verifica, in forma scritta e/o orale, viene effettuata dallo stesso docente assegnatario della tesi.
- h) Al superamento della prova finale e alla verifica della conoscenza di una lingua straniera vengono riconosciuti 20 Crediti Formativi Universitari utili per l'acquisizione dei 120 crediti necessari per il conseguimento del titolo di studio.

MANIFESTO DEGLI STUDI

A.A. 2015 / 2016

In base al curriculum ed al piano di studio prescelto
lo studente frequenterà i corsi secondo il seguente calendario didattico

I ANNO

(studenti immatricolati nell'a.a. 2015 / 2016)

II ANNO

(studenti immatricolati nell'a.a. 2014 / 2015)

Anno	Sem	Insegnamento / Attività	CFU	Cognome e nome	S.S.D.	area
1°	I	Archeologia delle Province Romane	6	Tace per l'A.A. 2015 / 2016	L-ANT/07	Caratterizzante
1°	I	Archeologia e Storia dell'arte Greca e Romana	12	CAPALDI Carmela	L-ANT/07	Caratterizzante
1°	I	Filologia Classica	12	CERASUOLO Salvatore	L-FIL-LET/05	Caratterizzante
1°	I	Letteratura Artistica I	6	DE GENNARO Rosanna	L-ART/02	Caratterizzante
1°	I	Lingua e Letteratura Latina	6	RENDA Chiara	L-FIL-LET/04	Caratterizzante
1°	I	Lingua e Letteratura Latina	12	BORGIO Antonella	L-FIL-LET/04	Caratterizzante
1°	I	Metodologie della Ricerca Archeologica	6	CICALA Luigi	L-ANT/10	Caratterizzante
1°	I	Numismatica	12	MAGLIANO TALIERCIO Marina	L-ANT/04	Caratterizzante
1°	I	Religioni del Mondo Classico	6	Tace per l'A.A. 2015 / 2016	M-STO/06	Caratterizzante
1°	I	Storia Contemporanea	6	GUIDI Laura	M-STO/04	Caratterizzante
1°	I	Storia dell'Arte Medievale	12	ACETO Francesco	L-ART/01	Caratterizzante
1°	I	Storia dell'Arte Moderna I	6	CAGLIOTI Francesco	L-ART/02	Caratterizzante
1°	I	Storia Medievale	6	DI MEGLIO Rosalba	M-STO /01	Caratterizzante
1°	I	Topografia Antica	6	FERRARA Bianca	L-ANT/09	Caratterizzante

Anno	Sem	Insegnamento / Attività	CFU	Cognome e nome	S.S.D.	area
1°	II	Archeologia Cristiana e Medievale	6	Tace per l'A.A. 2015 / 2016	L-ANT/08	Caratterizzante
1°	II	Archeologia Cristiana e Medievale	12	EBANISTA Carlo	L-ANT/08	Caratterizzante
1°	II	Archeologia della Magna Grecia	12	OSANNA Massimo	L-ANT/07	Caratterizzante
1°	II	Archeologia delle Province Romane	12	PIEROBON Raffaella	L-ANT/07	Caratterizzante
1°	II	Disegno	6	MORICHI Ruggero	ICAR/17	Caratterizzante
1°	II	Epigrafia Greca	6	MIRANDA Elena	L-ANT/02	Caratterizzante
1°	II	Etruscologia e Antichità Italiane	12	Tace per l'A.A. 2015 / 2016	L-ANT/06	Caratterizzante
1°	II	Filologia Micenea	12	Tace per l'A.A. 2015 / 2016	L-FIL-LET/01	Caratterizzante
1°	II	Geoarcheologia	6	RUSSO ERMOLLI Elda	GEO/04	Caratterizzante
1°	II	Papirologia	12	LEONE Giuliana	L-ANT/05	Caratterizzante
1°	II	Preistoria e Protostoria	6	PACCIARELLI Marco	L-ANT/01	Caratterizzante
1°	II	Storia del Restauro	6	D'ALCONZO Provvidenza Paola	L-ART/04	Caratterizzante
1°	II	Storia della Critica d'Arte in età Moderna	6	Tace per l'A.A. 2015 / 2016	L-ART/04	Caratterizzante
1°	II	Storia dell'Arte Contemporanea I	6	VALENTE Isabella	L-ART/03	Caratterizzante
1°	II	Storia dell'Arte Contemporanea II	6	VALENTE Isabella	L-ART/03	Caratterizzante
1°	II	Storia dell'Arte Medievale I	6	LUCHERINI Vincenza	L-ART/01	Caratterizzante
1°	II	Storia dell'Arte Medievale II	6	LUCHERINI Vincenza	L-ART/01	Caratterizzante
1°	II	Storia dell'Arte Moderna	12	MONTANARI Tomaso	L-ART/02	Caratterizzante
1°	II	Storia dell'Arte Moderna II	6	MONTANARI Tomaso	L-ART/02	Caratterizzante
1°	II	Storia Moderna	6	VENTURA Piero	M-STO/02	Caratterizzante
segue						

Anno	Sem	Insegnamento / Attività	CFU	Cognome e nome	S.S.D.	area
1°	II	Teoria del Restauro	6	D'ALCONZO Provvidenza Paola	L-ART/04	Caratterizzante
1°	II	Teoria e Storia del Restauro	12	D'ALCONZO Provvidenza Paola	L-ART/04	Caratterizzante
Anno	Sem	Insegnamento / Attività	CFU	Cognome e nome	S.S.D.	area
2°	I	Abilità Informatiche e Telematiche	2			Art. 10, c. 5, lettera D)
2°	I	Attività formative a scelta dello studente	12			Art. 10, c. 5, lettera A)
2°	I	Tirocinio Formativo e di Orientamento	6			Art. 10, c. 5, lettera E)
2°	I	Ulteriori Conoscenze Linguistiche	2			Art. 10, c. 5, lettera D)
2°	I	Archeologia e Storia dell'Arte Greca e Romana	12	CAPALDI Carmela	L-ANT/07	Affine/Integrativa
2°	I	Discipline dello Spettacolo	12	MASSARESE Ettore	L-ART/05	Affine/Integrativa
2°	I	Letteratura Artistica	12	DE GENNARO Rosanna	L-ART/02	Caratterizzante
2°	I	Letteratura Artistica II	6	DE GENNARO Rosanna	L-ART/02	Caratterizzante
2°	I	Storia dell'Arte Classica	12	Tace per l'A.A. 2015 / 2016	L-ANT/07	Affine/Integrativa
2°	I	Storia dell'Arte Medievale	12	ACETO Francesco	L-ART/01	Affine/Integrativa
2°	I	Storia Medievale	6	DI MEGLIO Rosalba	M- STO/01	Caratterizzante
Anno	Sem	Insegnamento / Attività	CFU	Cognome e nome	S.S.D.	area
2°	II	Archeologia della Magna Grecia	12	OSANNA Massimo	L-ANT/07	Affine/Integrativa
2°	II	Archeologia delle Province Romane	12	PIEROBON Raffaella	L-ANT/07	Affine/Integrativa
2°	II	Epigrafia Latina	6	STORCHI MARINO Alfredina	L-ANT/03	Caratterizzante
2°	II	Religioni del Mondo Classico	12	Tace per l'A.A. 2015 / 2016	M-STO/06	Affine/Integrativa
2°	II	Storia dell'Arte Moderna	12	MONTANARI Tomaso	L-ART/02	Affine/Integrativa
2°	II	Prova Finale e verifica della conoscenza di una lingua straniera	20			Art. 10, c. 5, lettera C)

Programmazione del Corso di Studio Magistrale interclasse

Anno Accademico 2015 / 2016

N70-08-15 **immatricolati 2015 / 2016**

Curriculum Archeologico (classe LM -2 Archeologia)						
Indirizzo di Archeologia						
N°	Anno	INSEGNAMENTO / ATTIVITÀ	CFU	S.S.D.	AMBITO DISCIPLINARE	AREA FORMATIVA
1	1°	Epigrafia Greca	6	L-ANT/02	Storia antica e medievale	Caratterizzante
2	1°	Numismatica	12	L-ANT/04	Archeologia e antichità classiche e medievali	Caratterizzante
3	1°	Un insegnamento (12 CFU) a scelta tra:	12			
		Filologia Micenea		L-FIL-LET/01	Lingue e letterature antiche e medievali	Caratterizzante
		Papirologia		L-ANT/05		
4	1°	Un insegnamento (12 CFU) a scelta tra:	12			
		Archeologia della Magna Grecia		L-ANT/07	Archeologia e antichità classiche e medievali	Caratterizzante
		Archeologia delle Province Romane		L-ANT/07		
		Archeologia e Storia dell'Arte Greca e Romana		L-ANT/07		
		Etruscologia e Antichità Italiane		L-ANT/06		
		Storia dell'Arte Medievale		L-ART/01		
		Teoria e Storia del Restauro		L-ART/04		
5 6	1°	Due insegnamenti (6 + 6 CFU) a scelta tra:	6 + 6			
		Preistoria e Protostoria		L-ANT/01	Archeologia e antichità classiche e medievali	Caratterizzante
		Metodologie della Ricerca Archeologica		L-ANT/10		
		Topografia Antica		L-ANT/09		

N°	Anno	INSEGNAMENTO / ATTIVITÀ	CFU	S.S.D.	AMBITO DISCIPLINARE	AREA FORMATIVA
7	1°	Un insegnamento (6 CFU) a scelta tra:	6			
		Disegno		ICAR/17	Formazione tecnica, scientifica e giuridica	Caratterizzante
		Geoarcheologia		GEO/04		
		Totale CFU 1° Anno	60			
		Totale Esami 1° Anno	7			

Curriculum Archeologico (classe LM -2 Archeologia)							
Indirizzo di Archeologia							
N°	Anno	INSEGNAMENTO	CFU	#	S.S.D.	AMBITO DISCIPLINARE	AREA FORMATIVA
1	2°	Un insegnamento (12 CFU) a scelta tra:	12				
		Archeologia della Magna Grecia		(#)	L-ANT/07		Attività formative affini e integrative
		Archeologia e Storia dell'Arte Greca e Romana		(#)	L-ANT/07		
		Archeologia delle Province Romane		(#)	L-ANT/07		
2	2°	Un insegnamento (6 CFU) a scelta tra:	6				
		Epigrafia Latina			L-ANT/03	Storia antica e medievale	Caratterizzante
		Storia medievale		(#)	M-STO/01		
3	2°	Attività formative a scelta dello studente	12	(#)			Altre attività formative D.M. 270 art. 10 comma 5, lettera A
	2°	Ulteriori conoscenze linguistiche	2	(#)			Altre attività formative D.M. 270 art. 10 comma 5, lettera D
	2°	Abilità informatiche e telematiche	2	(#)			Altre attività formative D.M. 270 art. 10 comma 5, lettera D
	2°	Tirocini formativi e di orientamento	6	(#)			Altre attività formative D.M. 270 art. 10 comma 5, lettera D
4	2°	Prova Finale e verifica della conoscenza di una lingua straniera	20	(#)			Altre attività formative D.M. 270 art. 10 comma 5, lett. C
		Totale CFU 2° Anno	60				
		Totale Esami 2° Anno	4				
(#) Attività comuni ai due indirizzi							

Curriculum Archeologico (classe LM -2 Archeologia)						
Indirizzo di Storia dell'Arte						
N°	Anno	INSEGNAMENTO / ATTIVITÀ	CFU	S.S.D.	AMBITO DISCIPLINARE	AREA FORMATIVA
1	1°	Storia dell'Arte Medievale	12	L-ART/01	Discipline storico - artistiche	Caratterizzante
2	1°	Storia dell'Arte Moderna	12	L-ART/02	Discipline storico - artistiche	Caratterizzante
3	1°	Letteratura Artistica I	6	L-ART/02	Discipline storico - artistiche	Caratterizzante
4	1°	Storia del Restauro	6	L-ART/04	Discipline metodologiche	Caratterizzante
5	1°	Teoria del Restauro	6	L-ART/04	Discipline metodologiche	Caratterizzante
6	1°	Un insegnamento (12 CFU) a scelta tra:	12			
		Archeologia e Storia dell'Arte Greca e Romana		L-ANT/07	Discipline archeologiche e architettoniche	Caratterizzante
		Archeologia Cristiana e Medievale		L-ANT/08		
7	1°	Un insegnamento (6 CFU) a scelta tra:	6			
		Storia Medievale		M-STO/01	Discipline storico-letterarie	Caratterizzante
		Lingua e Letteratura Latina		L-FIL-LET/04		
		Totale CFU 1° Anno	60			
		Totale Esami 1° Anno	7			

Curriculum Archeologico (classe LM -2 Archeologia)									
Indirizzo di Storia dell'Arte									
N°	Anno	INSEGNAMENTO	CFU	#	S.S.D.	AMBITO DISCIPLINARE	AREA FORMATIVA		
1	2°	Letteratura artistica II	6		L-ART/02	Discipline storico - artistiche	Caratterizzante		
2	2°	Un insegnamento (12 CFU) a scelta tra:	12					Attività formative affini e integrative	
		Archeologia della Magna Grecia		(#)					L-ANT/07
		Archeologia delle Province Romane		(#)					L-ANT/07
		Archeologia e Storia dell'Arte Greca e Romana		(#)					L-ANT/07
		Religioni del mondo classico							M-STO/06
3	2°	Attività formative a scelta dello studente	12	(#)			Altre attività formative D.M. 270 art. 10 comma 5, lettera A		
	2°	Ulteriori conoscenze linguistiche	2	(#)			Altre attività formative D.M. 270 art. 10 comma 5, lettera D		
	2°	Abilità informatiche e telematiche	2	(#)			Altre attività formative D.M. 270 art. 10 comma 5, lettera D		
	2°	Tirocini formativi e di orientamento	6	(#)			Altre attività formative D.M. 270 art. 10 comma 5, lettera D		
4	2°	Prova Finale e verifica della conoscenza di una lingua straniera	20	(#)			Altre attività formative D.M. 270 art. 10 comma 5, lett. C		
		Totale CFU 2° Anno	60						
		Totale Esami 2° Anno	4						
(#) Attività comuni ai due indirizzi									

Curriculum Storico-Artistico (classe LM -89 Storia dell'Arte)						
Indirizzo di Archeologia						
N°	Anno	INSEGNAMENTO / ATTIVITÀ	CFU	S.S.D.	AMBITO DISCIPLINARE	AREA FORMATIVA
1	1°	Archeologia e Storia dell'Arte Greca e Romana	12	L-ANT/07	Archeologia e antichità classiche e medievali	Caratterizzante
2	1°	Storia dell'Arte Medievale	12	L-ART/01	Archeologia e antichità classiche e medievali	Caratterizzante
3	1°	Un insegnamento (6 CFU) a scelta tra:	6			
		Storia Medievale		M-STO/01	Storia antica e medievale	Caratterizzante
		Religioni del Mondo Classico		M-STO/06		
4	1°	Un insegnamento (12 CFU) a scelta tra:	12			
		Filologia Classica		L-FIL-LET/05	Lingue e letterature antiche e medievali	Caratterizzante
		Lingua e Letteratura Latina		L-FIL-LET/04		
		Papirologia		L-ANT/05		
5 6	1°	Due insegnamenti (6 + 6 CFU) a scelta tra:	12			
		Archeologia Cristiana e Medievale		L-ANT/08	Archeologia e antichità classiche e medievali	Caratterizzante
		Archeologia delle Province Romane		L-ANT/07		
		Storia del Restauro		L-ART/04		
		Teoria del Restauro		L-ART/04		
7	1°	Un insegnamento (6 CFU) a scelta tra:	6			
		Disegno		ICAR/17	Formazione scientifica e giuridica tecnica,	Caratterizzante
		Geoarcheologia		GEO/04		
		Totale CFU 1° Anno	60			
		Totale Esami 1° Anno	7			

Curriculum Storico-Artistico (classe LM -89 Storia dell'Arte)							
Indirizzo di Archeologia							
N°	Anno	INSEGNAMENTO	CFU	#	S.S.D.	AMBITO DISCIPLINARE	AREA FORMATIVA
1	2°	Epigrafia Latina	6		L-ANT/03	Storia antica e medievale	Caratterizzante
2	2°	Un insegnamento (12 CFU) a scelta tra:	12				
		Storia dell'arte classica		(#)	L-ANT/07		Attività formative affini e integrative
		Discipline dello spettacolo		(#)	L-ART/05		
3	2°	Attività formative a scelta dello studente	12	(#)			Altre attività formative D.M. 270 art. 10 comma 5, lettera A
	2°	Ulteriori conoscenze linguistiche	2	(#)			Altre attività formative D.M. 270 art. 10 comma 5, lettera D
	2°	Abilità informatiche e telematiche	2	(#)			Altre attività formative D.M. 270 art. 10 comma 5, lettera D
	2°	Tirocini formativi e di orientamento	6	(#)			Altre attività formative D.M. 270 art. 10 comma 5, lettera D
4	2°	Prova Finale e verifica della conoscenza di una lingua straniera	20	(#)			Altre attività formative D.M. 270 art. 10 comma 5, lett. C
		Totale CFU 2° Anno	60				
		Totale Esami 2° Anno	4				
(#) Attività comuni ai due indirizzi							

Curriculum Storico-Artistico (classe LM -89 Storia dell'Arte)						
Indirizzo di Storia dell'Arte						
N°	Anno	INSEGNAMENTO / ATTIVITÀ	CFU	S.S.D.	AMBITO DISCIPLINARE	AREA FORMATIVA
1	1°	Archeologia e Storia dell'Arte Greca e Romana	12	L-ANT/07	Discipline archeologiche e architettoniche	Caratterizzante
2	1°	Teoria e Storia del Restauro	12	L-ART/04	Discipline metodologiche	Caratterizzante
3 4 5 6	1°	Quattro insegnamenti (da 6 CFU) a scelta tra:	24			
		Storia dell'Arte Medievale I		L-ART/01	Discipline storico - artistiche	Caratterizzante
		Storia dell'Arte Medievale II		L-ART/01		
		Storia dell'Arte Moderna I		L-ART/02		
		Storia dell'Arte Moderna II		L-ART/02		
		Storia dell'Arte Contemporanea I		L-ART/03		
		Storia dell'Arte Contemporanea II		L-ART/03		
		Storia della Critica d'arte in Età Moderna		L-ART/04		
7	1°	Un insegnamento (6 CFU) a scelta tra:	6			
		Storia Medievale		M-STO/01	Discipline storico-letterarie	Caratterizzante
		Storia Moderna		M-STO/02		
		Storia Contemporanea		M-STO/04		
		Lingua e Letteratura Latina		L-FIL-LET/04		
		Totale CFU 1° Anno	54			
		Totale Esami 1° Anno	7			

Curriculum Storico-Artistico (classe LM -89 Storia dell'Arte)								
Indirizzo di Storia dell'Arte								
N°	Anno	INSEGNAMENTO	CFU	#	S.S.D.	AMBITO DISCIPLINARE	AREA FORMATIVA	
1	2°	Letteratura artistica	12		L-ART/02	Discipline storico - artistiche	Caratterizzante	
2	2°	Un insegnamento (12 CFU) a scelta tra:	12					
		Storia dell'arte classica		(#)				L-ANT/07
		Storia dell'arte medievale		(#)				L-ART/01
		Storia dell'arte moderna						L-ART/02
		Discipline dello spettacolo		(#)				L-ART/05
		Religioni del Mondo classico		(#)				M-STO/06
3	2°	Attività formative a scelta dello studente	12	(#)			Altre attività formative D.M. 270 art. 10 comma 5, lettera A	
	2°	Ulteriori conoscenze linguistiche	2	(#)			Altre attività formative D.M. 270 art. 10 comma 5, lettera D	
	2°	Abilità informatiche e telematiche	2	(#)			Altre attività formative D.M. 270 art. 10 comma 5, lettera D	
	2°	Tirocini formativi e di orientamento	6	(#)			Altre attività formative D.M. 270 art. 10 comma 5, lettera D	
4	2°	Prova Finale e verifica della conoscenza di una lingua straniera	20	(#)			Altre attività formative D.M. 270 art. 10 comma 5, lett. C	
		Totale CFU 2° Anno	66					
		Totale Esami 2° Anno	4					
(#) Attività comuni ai due indirizzi								

PROGRAMMI D'ESAME

a.a. 2015 / 2016

sigla	Curriculum	Indirizzo
AA	Archeologico	Archeologia
ASA	Archeologico	Storia dell'Arte
SAA	Storico-Artistico	Archeologia
SASA	Storico-Artistico	Storia dell'Arte

Riepilogo Alfabetico									
Curriculum Indirizzo	Integrato	AF	Insegnamento / Attività	Anno / Sem	CFU	Ore	S.S.D.	Settore Concorsuale	Area
AA/ASA /SAA/SASA	NO	28575	Abilità Informatiche e Telematiche	2a1s	2	0	XXXXXX	XXXXXX	Art. 10, comma 5, lett. D)
ASA	NO	20361	Archeologia Cristiana e Medievale	1a2s	12	60	L-ANT/08	10/A1	Caratterizzante
SAA	NO	U0065	Archeologia Cristiana e Medievale	1a2s	6	30	L-ANT/08	10/A1	Caratterizzante
AA	NO	28623	Archeologia della Magna Grecia	1a2s	12	60	L-ANT/07	10/A1	Caratterizzante
AA/ASA	NO	19243	Archeologia della Magna Grecia	2a2s	12	60	L-ANT/07	10/A1	Affine / Integrativo
AA	NO	51587	Archeologia delle Province Romane	1a2s	12	60	L-ANT/07	10/A1	Caratterizzante
AA/ASA	NO	U0077	Archeologia delle Province Romane	2a2s	12	60	L-ANT/07	10/A1	Affine / Integrativo
SAA	NO	U0063	Archeologia delle Province Romane	1a1s	6	30	L-ANT/07	10/A1	Caratterizzante
AA/ASA	NO	51597	Archeologia e Storia dell'arte Greca e Romana	2a1s	12	60	L-ANT/07	10/A1	Affine / Integrativo
AA/ASA	NO	U0074	Archeologia e Storia dell'arte Greca e Romana	1a1s	12	60	L-ANT/07	10/A1	Caratterizzante
SAA/SASA	NO	U0074	Archeologia e Storia dell'arte Greca e Romana	1a1s	12	60	L-ANT/07	10/A1	Caratterizzante
AA/ASA /SAA/SASA	NO	16191	Attività formative a scelta dello studente	2a1s	12	60	XXXXXX	XXXXXX	Art. 10, comma 5, lett. A)
SAA/SASA	NO	03785	Discipline dello Spettacolo	2a1s	12	60	L-ART/05	10/C1	Affine / Integrativo

Curriculum Indirizzo	Integrato	AF	Insegnamento / Attività	Anno / Sem	CFU	Ore	S.S.D.	Settore Concorsuale	Area
AA/SAA	NO	00200	Disegno	1a2s	6	30	ICAR/17	08/E1	Caratterizzante
AA	NO	54743	Epigrafia Greca	1a2s	6	30	L-ANT/02	10/D1	Caratterizzante
AA	NO	U0072	Epigrafia Latina	2a2s	6	30	L-ANT/03	10/D1	Caratterizzante
SAA	NO	04512	Epigrafia Latina	2a2s	6	30	L-ANT/03	10/D1	Caratterizzante
AA	NO	28129	Etruscologia e Antichità Italiche	1a2s	12	60	L-ANT/06	10/A1	Caratterizzante
SAA	NO	04795	Filologia Classica	1a1s	12	60	L-FIL- LET/05	10/D4	Caratterizzante
AA	NO	55015	Filologia Micenea	1a2s	12	60	L-FIL- LET/01	10/A1	Caratterizzante
AA/SAA	NO	17395	Geoarcheologia	1a2s	6	30	GEO/04	04/A3	Caratterizzante
SASA	NO	07261	Letteratura Artistica	2a1s	12	60	L-ART/02	10/B1	Caratterizzante
ASA	NO	17810	Letteratura Artistica I	1a1s	6	30	L-ART/02	10/B1	Caratterizzante
ASA	NO	17811	Letteratura Artistica II	2a1s	6	30	L-ART/02	10/B1	Caratterizzante
ASA/SASA	NO	31999	Lingua e Letteratura Latina	1a1s	6	30	L-FIL- LET/04	10/D3	Caratterizzante
SAA	NO	00329	Lingua e Letteratura Latina	1a1s	12	60	L-FIL- LET/04	10/D3	Caratterizzante
AA	NO	13596	Metodologie della Ricerca Archeologica	1a1s	6	30	L-ANT/10	10/A1	Caratterizzante
AA	NO	54816	Numismatica	1a1s	12	60	L-ANT/04	10/A1	Caratterizzante
AA/SAA	NO	54927	Papirologia	1a2s	12	60	L-ANT/05	10/D4	Caratterizzante
AA	NO	09118	Preistoria e Protostoria	1a1s	6	30	L-ANT/01	10/A1	Caratterizzante
AA/ASA /SAA/SASA	NO	28591	Prova Finale e verifica della conoscenza di una lingua straniera	2a2s	20	0	XXXXXX	xxxxxx	Art. 10, comma 5, lett. C)
ASA/SASA	NO	55082	Religioni del Mondo Classico	2a2s	12	60	M-STO/06	11/A4	Affine / Integrativo
SAA	NO	51326	Religioni del Mondo Classico	1a1s	6	30	M-STO/06	11/A4	Caratterizzante
SASA	NO	55770	Storia Contemporanea	1a1s	6	30	M-STO/04	11/A3	Caratterizzante
ASA	NO	10455	Storia del Restauro	1a2s	6	30	L-ART/04	10/B1	Caratterizzante
SAA	NO	28622	Storia del Restauro	1a2s	6	30	L-ART/04	10/B1	Caratterizzante

Curriculum Indirizzo	Integrato	AF	Insegnamento / Attività	Anno / Sem	CFU	Ore	S.S.D.	Settore Concursuale	Area
SASA	NO	32005	Storia della Critica d'Arte in età Moderna	1a2s	6	30	L-ART/04	10/B1	Caratterizzante
SAA/SASA	NO	30168	Storia dell'Arte Classica	2a1s	12	60	L-ANT/07	10/A1	Affine / Integrativo
SASA	NO	12649	Storia dell'Arte Contemporanea I	1a2s	6	30	L-ART/03	10/B1	Caratterizzante
SASA	NO	12656	Storia dell'Arte Contemporanea II	1a2s	6	30	L-ART/03	10/B1	Caratterizzante
AA	NO	10712	Storia dell'Arte Medievale	1a1s	12	60	L-ART/01	10/B1	Caratterizzante
ASA/SAA	NO	00317	Storia dell'Arte Medievale	1a1s	12	60	L-ART/01	10/B1	Caratterizzante
SASA	NO	U0071	Storia dell'Arte Medievale	2a1s	12	60	L-ART/01	10/B1	Affine / Integrativo
SASA	NO	12647	Storia dell'Arte Medievale I	1a2s	6	30	L-ART/01	10/B1	Caratterizzante
SASA	NO	10710	Storia dell'Arte Medievale II	1a2s	6	30	L-ART/01	10/B1	Caratterizzante
ASA	NO	51810	Storia dell'Arte Moderna	1a2s	12	60	L-ART/02	10/B1	Caratterizzante
SASA	NO	54950	Storia dell'Arte Moderna	2a2s	12	60	L-ART/02	10/B1	Affine / Integrativo
SASA	NO	12648	Storia dell'Arte Moderna I	1a1s	6	30	L-ART/02	10/B1	Caratterizzante
SASA	NO	10725	Storia dell'Arte Moderna II	1a2s	6	30	L-ART/02	10/B1	Caratterizzante
AA	NO	00246	Storia Medievale	2a1s	6	30	M-STO/01	11/A1	Caratterizzante
ASA/SAA /SASA	NO	22591	Storia Medievale	1a1s	6	30	M-STO/01	11/A1	Caratterizzante
SASA	NO	55425	Storia Moderna	1a2s	6	30	M-STO/02	11/A2	Caratterizzante
ASA	NO	28592	Teoria del Restauro	1a2s	6	30	L-ART/04	10/B1	Caratterizzante
SAA	NO	U0191	Teoria del Restauro	1a2s	6	30	L-ART/04	10/B1	Caratterizzante
AA	NO	U0194	Teoria e Storia del Restauro	1a2s	12	60	L-ART/04	10/B1	Caratterizzante
SASA	NO	00380	Teoria e Storia del Restauro	1a2s	12	60	L-ART/04	10/B1	Caratterizzante
AA/ASA /SAA/SASA	NO	25790	Tirocinio Formativo e di Orientamento	2a1s	6	30	XXXXXX	XXXXXX	Art. 10, comma 5, lett. D)
AA	NO	11712	Topografia Antica	1a1s	6	30	L-ANT/09	10/A1	Caratterizzante
AA/ASA /SAA/SASA	NO	25921	Ulteriori Conoscenze Linguistiche	2a1s	2	0	XXXXXX	XXXXXX	Art. 10, comma 5, lett. D)

Docente: **Prof. Carlo EBANISTA**

1° anno, II semestre

**ARCHEOLOGIA CRISTIANA E
MEDIEVALE**

**CHRISTIAN AND MEDIEVAL
ARCHAEOLOGY**

Curriculum Archeologico

Indirizzo di Storia dell'Arte

Settore Scientifico – Disciplinare:

L-ANT/08

CFU

12

Settore Concorsuale:

10/A1

AF

20361

Modulo:

Unico

Copertura:

Affidamento a
soggetto interno al
sistema universitario

Impegno orario complessivo del docente:

60

di cui

Lezione: 60

Esercitazione:

Laboratorio:

Articolazione del modulo e obiettivi formativi

Il corso sarà articolato in due moduli.

Il primo, oltre a ripercorrere la storia dell'archeologia medievale in Italia, sarà dedicato alla presentazione delle principali linee di ricerca che contraddistinguono la disciplina (insediamenti urbani e rurali, siti fortificati, edifici di culto, necropoli, archeologia delle produzioni e dei manufatti).

Il secondo modulo sarà, invece, incentrato sulle aree funerarie della Campania tra tarda antichità e alto medioevo con particolare attenzione alle catacombe di Napoli.

Il corso si propone di introdurre gli studenti ai grandi temi dell'archeologia medievale italiana, evidenziando il contributo fornito dalla disciplina alla ricostruzione della storia del nostro medioevo.

Titolo del corso

Contenuti

Testi

Testi consigliati per la verifica delle conoscenze generali:

- S. Gelichi, *Introduzione all'archeologia medievale. Storia e ricerca in Italia*, Roma, Carocci, 1998.

Testi generali per la parte monografica:

- C. Ebanista, *Il piccone del fossore: un secolo di scavi nella catacomba di S. Gennaro a Napoli (1830-1930)*, in «Rivista di Archeologia Cristiana», LXXXVI (2010), pp. 127-174.
- C. Ebanista, *La basilica sub divo nel complesso cimiteriale di S. Gennaro a Napoli: spazio liturgico, culto martiriale e utilizzo funerario*, in «Hortus artium medievalium. Journal of the International Research Center for Late Antiquity and Middle Ages», XX/2 (2014), pp. 498-512.
- C. Ebanista - I. Donnarumma, *Le decorazioni parietali in opus sectile della catacomba di S. Gennaro a Napoli: tratti inediti e contesti*, in *Atti del XIX Colloquio AISCOM, Isernia, 13-16 marzo 2013*, a cura di C. Angelelli, Tivoli 2014, pp. 87-107.
- C. Ebanista, *Le sepolture vescovili ad sanctos: i casi di Cimitile e Napoli*, in *Aristocrazie e società fra transizione romano-germanica e alto medioevo, Atti del Convegno internazionale di studi, Cimitile, Santa Maria Capua Vetere 14-15 giugno 2012* (Giornate sulla tarda

antichità e il medioevo, 6), a cura di C. Ebanista-M. Rotili, San Vitaliano 2015, pp. 47-80.

Area Formativa

Attività caratterizzante.

Tipo di insegnamento

Opzionale.

Propedeuticità

Nessuna.

Modalità di accertamento del profitto

Esame orale.

Orario di Ricevimento

c/o

Dipartimento di Studi Umanistici

contattare il docente all'indirizzo mail:

carlo.ebanista@unimol.it

Consultare il sito del docente <https://www.docenti.unina.it/carlo.ebanista>

Docente:

1° anno, II semestre

**ARCHEOLOGIA CRISTIANA E
MEDIEVALE****CHRISTIAN AND MEDIEVAL
ARCHAEOLOGY****Curriculum Storico-Artistico****Indirizzo di Archeologia****Settore Scientifico – Disciplinare:**

L-ANT/08

CFU

6

Settore Concorsuale:

10/A1

AF

U0065

Modulo:

Unico

Copertura:

Nessuna

Impegno orario complessivo del docente:

30

di cui

Lezione: 30

Esercitazione:

Laboratorio:

Articolazione del modulo e obiettivi formativi**L'INSEGNAMENTO TACE PER L'A.A. 2015 / 2016****Titolo del corso****Contenuti****Area Formativa**

Attività caratterizzante.

Tipo di insegnamento

Opzionale.

Propedeuticità

Nessuna.

Modalità di accertamento del profitto

Esame orale.

Orario di Ricevimento

Docente: Prof. Massimo OSANNA			
1° anno, II semestre			
ARCHEOLOGIA DELLA MAGNA GRECIA		ARCHAEOLOGY OF MAGNA GRAECIA	
Curriculum Archeologico		Indirizzo di Archeologia	
Settore Scientifico – Disciplinare:		L-ANT/07	CFU 12
Settore Concorsuale:		10/A1	AF 28623
Modulo:	Unico	Copertura:	Risorse Dipartimento
Impegno orario complessivo del docente:		60	
di cui	Lezione: 60	Esercitazione:	Laboratorio:
Articolazione del modulo e obiettivi formativi			
<p>Il corso ha l'obiettivo di fornire conoscenze complessive e aggiornate sul dibattito internazionale sull'Archeologia dell'Italia Meridionale tra VIII sec. e III sec. a.C.</p> <p>La prima parte sarà destinata a trattare problematiche generali dell'archeologia della Magna Grecia; nella seconda parte saranno affrontati alcuni casi di studio collegati con le ricerche attuali del docente: la sirittide e il metapontino; l'entroterra appenninico della costa jonica; il Golfo di Napoli e Pompei.</p> <p>Sono previsti seminari di studiosi attivi nella ricerca sul campo in aree significative d'Italia Meridionale e visite al Museo Nazionale di Napoli, a Pompei e a Cuma.</p>			
Titolo del corso			
<i>L'età del Ferro in Italia meridionale: forme insediative, mobilità di genti, contatti di culture.</i>			
Contenuti			
Verranno esaminati temi quali: migrazioni e forme della colonizzazione greca; il sistema insediativo e l'articolazione delle culture italiche tra I e II età del Ferro; contatti di culture e formazione di culture miste; i programmi edilizi e monumentali delle polis greche di epoca arcaica e classica; lo sviluppo delle comunità locali tra V e IV sec. a.C.; fenomeni di urbanizzazione nel corso del IV sec. a.C.			
Testi			
<ul style="list-style-type: none"> - G. F. La Torre, <i>Sicilia e Magna Grecia. Archeologia della colonizzazione greca d'Occidente</i>, Bari –Roma 2011 (Laterza) - M. Osanna, S. Vullo (a cura di), <i>Segni del potere. Oggetti di lusso dal Mediterraneo nell'Appennino lucano di età arcaica</i>, Venosa 2013 (Osanna edizioni) [Il volume sarà fornito in formato .pdf durante il corso] - L. Cerchiai, <i>I campani</i>, Milano 1995 (Longanesi) 			
Area Formativa			
Attività caratterizzante.			
Tipo di insegnamento			
Opzionale.			
Propedeuticità			
Nessuna.			
Modalità di accertamento del profitto			
Esame orale.			

Orario di Ricevimento

Giovedì 16:00 - 17:00

Venerdì 17:00 - 18:00

Dipartimento Studi Umanistici

Via Nuova Marina 33, Stanza

massimo.osanna@unina.itConsultare il sito del docente <https://www.docenti.unina.it/massimo.osanna>Docente: **Prof. Massimo OSANNA**

2° anno, II semestre

ARCHEOLOGIA DELLA MAGNA GRECIA**ARCHAEOLOGY OF MAGNA GRAECIA****Curriculum Archeologico****Indirizzo di Archeologia****Curriculum Archeologico****Indirizzo di Storia dell'Arte****Settore Scientifico – Disciplinare:**

L-ANT/07

CFU

12

Settore Concorsuale:

10/A1

AF

19243

Modulo:

Unico

Copertura:

Risorse Dipartimento

Impegno orario complessivo del docente:

60

di cui**Lezione: 60****Esercitazione:****Laboratorio:****Articolazione del modulo e obiettivi formativi****Mutuazione dal corso****AF 28623****Curriculum Archeologico Indirizzo di Archeologia****Contenuti****Consultare medaglione dell'attività mutuata****Area Formativa**

Attività Affini ed integrative.

Tipo di insegnamento

Opzionale.

Propedeuticità

Nessuna.

Modalità di accertamento del profitto

Esame orale e/o scritto.

Orario di Ricevimento

Giovedì 16:00 - 17:00

Venerdì 17:00 - 18:00

Dipartimento Studi Umanistici

Via Nuova Marina 33, Stanza

massimo.osanna@unina.itConsultare il sito del docente <https://www.docenti.unina.it/massimo.osanna>

Docente: **Prof.ssa Raffaella PIEROBON**

1° anno, II semestre

ARCHEOLOGIA DELLE PROVINCE ROMANE

ARCHAEOLOGY OF THE ROMAN PROVINCES

Curriculum Archeologico

Indirizzo di Archeologia

Settore Scientifico – Disciplinare:

L-ANT/07

CFU

12

Settore Concorsuale:

10/A1

AF

51587

Modulo:

Unico

Copertura:

Contratto

Impegno orario complessivo del docente:

60

di cui

Lezione: 60

Esercitazione:

Laboratorio:

Articolazione del modulo e obiettivi formativi

I moduli affiancheranno a lezioni frontali visite a siti e musei archeologici rilevanti per i temi del corso.

Il primo modulo del corso sarà destinato prevalentemente alla presentazione dei temi specifici dell'archeologia provinciale; il secondo prevalentemente all'approfondimento monografico.

Il corso si propone di fornire, attraverso strumenti metodologici adeguati una conoscenza generale delle problematiche relative al mondo romano, in particolare per gli aspetti monumentali, l'arte figurativa e il quotidiano, l'organizzazione degli spazi.

Titolo del corso

L'archeologia italiana in Turchia (1920-2015)

Contenuti

Gli interventi degli archeologi italiani in Turchia, iniziati tra le due guerre sotto l'egida della Scuola Archeologica Italiana di Atene, hanno conosciuto, a partire dagli anni '60 del secolo scorso un forte impulso, legato alle ricerche di singole università, protagoniste oggi di importanti scavi.

All'inquadramento generale del tema seguirà l'analisi dei siti più rappresentativi, tanto per la loro intrinseca importanza culturale, quanto per le strategie di scavo, restauro e valorizzazione messe in atto.

In particolare ci si soffermerà su Elaioussa Sebaste, Hierapolis di Frigia, Iasos, Kyme eolica, Malatya/Melitene, Sahinefendi (Cappadocia), Tyana.

Testi

A. Per una informazione generale sulla materia si consiglia la lettura di:

A1.

- **E. Meyer-Zwiffelhofer**, *Storia delle province romane*, Bologna, Il Mulino, 2011

A2.

- **G. Bejor, M.T. Grassi, S. Maggi, F. Slavazzi**, *Arte e Archeologia delle province romane*, Milano 2011

- **A. Viscogliosi**, *L'architettura romana*, in G. Bozzoni, V. Franchetti Pardo, G. Ortolani, A. Viscogliosi, *L'architettura del mondo antico*, Laterza Bari 2009 (3), pp. 241-360.

o, in alternativa:

- **S. Rinaldi Tufi**, *Archeologia delle province romane*, Roma, Carocci 2012.

- **A. Viscogliosi**, *L'architettura romana*, in G. Bozzoni, V. Franchetti Pardo, G. Ortolani, A.

Viscogliosi, *L'architettura del mondo antico*, ET Laterza Bari 2009 (3), pp. 241-360.

È inoltre indispensabile la consultazione di un buon atlante storico.

Si consiglia:

- **R.J.A. Talbert**, *Barrington Atlas of the Greek and Roman world*, Princeton 2000, consultabile anche online.

B. Per l'approfondimento monografico si consiglia la lettura di:

- AA.VV., *Turchia e Italia, Orizzonti Archeologici*, Istanbul 2012 (=Arkeoloji ve Sanat 139)

- AA.VV., *Lo spazio del culto*, Istanbul 2015 (=Arkeoloji ve Sanat 148).

Bibliografia integrativa sui singoli siti sarà fornita durante il corso.

Area Formativa

Attività caratterizzante.

Tipo di insegnamento

Opzionale.

Propedeuticità

Nessuna.

Modalità di accertamento del profitto

Esame orale e/o scritto.

Orario di Ricevimento

Mercoledì 11:30 – 13:00

Dipartimento di Studi Umanistici

Via Nuova Marina 33 - Stanza 815

raffaella.pierobon@unina.it

Consultare il sito del docente <https://www.docenti.unina.it/raffaella.pierobon>

Docente: **Prof.ssa Raffaella PIEROBON**

2° anno, II semestre

ARCHEOLOGIA DELLE PROVINCE ROMANE

ARCHAEOLOGY OF THE ROMAN PROVINCES

Curriculum Archeologico

Indirizzo di Archeologia

Curriculum Archeologico

Indirizzo di Storia dell'Arte

Settore Scientifico – Disciplinare:

L-ANT/07

CFU 12

Settore Concorsuale:

10/A1

AF U0077

Modulo:

Unico

Copertura:

Contratto

Impegno orario complessivo del docente:

60

di cui

Lezione: 60

Esercitazione:

Laboratorio:

Articolazione del modulo e obiettivi formativi

Mutuaione dal corso

AF 51587

Curriculum Archeologico **Indirizzo di Archeologia**

Contenuti

Consultare medaglione dell'attività mutuata**Tipo di insegnamento**

Attività Affini ed integrative.

Propedeuticità

Nessuna.

Modalità di accertamento del profitto:

Esame orale e/o scritto.

Orario di Ricevimento:

Dipartimento di Studi Umanistici

Via Nuova Marina 33 - Stanza 815

raffaella.pierobon@unina.itConsultare il sito del docente <https://www.docenti.unina.it/raffaella.pierobon>**Docente:**

1° anno, II semestre

ARCHEOLOGIA DELLE PROVINCE ROMANE**ARCHAEOLOGY OF THE ROMAN PROVINCES****Curriculum Storico-Artistico****Indirizzo di Archeologia****Settore Scientifico – Disciplinare:**

L-ANT/07

CFU 6**Settore Concorsuale:**

10/A1

AF U0063**Modulo:**

Unico

Copertura:

Nessuna

Impegno orario complessivo del docente:

30

di cui

Lezione: 30**Esercitazione:****Laboratorio:****Articolazione del modulo e obiettivi formativi****L'INSEGNAMENTO TACE PER L'A.A. 2015 / 2016****Titolo del corso****Contenuti****Area Formativa**

Attività caratterizzante.

Tipo di insegnamento

Opzionale.

Propedeuticità

Nessuna.

Modalità di accertamento del profitto

Esame orale e/o scritto.

Orario di Ricevimento

Docente: <i>Prof.ssa Carmela CAPALDI</i>			
2° anno, I semestre			
ARCHEOLOGIA E STORIA DELL'ARTE GRECA E ROMANA		ARCHAEOLOGY AND HISTORY OF GREEK AND ROMAN ART	
Curriculum Archeologico		Indirizzo di Archeologia	
Curriculum Archeologico		Indirizzo di Storia dell'Arte	
Settore Scientifico – Disciplinare:		L-ANT/07	CFU 12
Settore Concorsuale:		10/A1	AF 51597
Modulo:	Unico	Copertura:	Risorse Dipartimento
Impegno orario complessivo del docente:		60	
di cui	Lezione: 60	Esercitazione:	Laboratorio:
Articolazione del modulo e obiettivi formativi			
<p style="text-align: center;">MUTUAZIONE DAL CORSO AF U0074 Curriculum Storico Artistico Indirizzo di Archeologia Curriculum Storico Artistico Indirizzo di Storia dell'Arte</p>			
Contenuti			
<p style="text-align: center;">Consultare il medaglione dell'attività mutuata</p>			
Area Formativa			
Attività Affini ed integrative. (A-A) (A-SA).			
Tipo di insegnamento			
Opzionale.			
Propedeuticità			
Nessuna.			
Modalità di accertamento del profitto			
Esame orale.			
Orario di Ricevimento			
Dipartimento di Studi Umanistici			
Via Nuova Marina 33 – Stanza 811			
carmelacapaldi@fastwebnet.it			
carmela.capaldi@unina.it			
Consultare il sito del docente https://www.docenti.unina.it/carmela.capaldi			

Docente: <i>Prof.ssa Carmela CAPALDI</i>			
1° anno, I semestre			
ARCHEOLOGIA E STORIA DELL'ARTE GRECA E ROMANA		ARCHAEOLOGY AND HISTORY OF GREEK AND ROMAN ART	
Curriculum Archeologico		Indirizzo di Archeologia	
Curriculum Archeologico		Indirizzo di Storia dell'Arte	

Settore Scientifico – Disciplinare:		L-ANT/07	CFU	12
Settore Concorsuale:		10/A1	AF	U0074
Modulo:	Unico	Copertura:	Risorse Dipartimento	
Impegno orario complessivo del docente:		60		
di cui	Lezione: 60	Esercitazione:	Laboratorio:	
Articolazione del modulo e obiettivi formativi				
MUTUAZIONE DAL CORSO				
AF U0074				
Curriculum Storico Artistico		Indirizzo di Archeologia		
Curriculum Storico Artistico		Indirizzo di Storia dell'Arte		
Contenuti				
Consultare il medaglione dell'attività mutuata				
Area Formativa				
Attività caratterizzante. (A-A) (A-SA).				
Tipo di insegnamento				
Opzionale.				
Propedeuticità				
Nessuna.				
Modalità di accertamento del profitto				
Esame orale.				
Orario di Ricevimento				
Dipartimento di Studi Umanistici				
Via Nuova Marina 33 – Stanza 811				
carmelacapaldi@fastwebnet.it				
carmela.capaldi@unina.it				
Consultare il sito del docente https://www.docenti.unina.it/carmela.capaldi				

Docente: <i>Prof.ssa Carmela CAPALDI</i>			
1° anno, I semestre			
ARCHEOLOGIA E STORIA DELL'ARTE GRECA E ROMANA		ARCHAEOLOGY AND HISTORY OF GREEK AND ROMAN ART	
Curriculum Storico-Artistico		Indirizzo di Archeologia	
Curriculum Storico-Artistico		Indirizzo di Storia dell'Arte	
Settore Scientifico – Disciplinare:		L-ANT/07	CFU 12
Settore Concorsuale:		10/A1	AF U0074
Modulo:	Unico	Copertura:	Risorse Dipartimento
Impegno orario complessivo del docente:		60	
di cui	Lezione: 60	Esercitazione:	Laboratorio:
Articolazione del modulo e obiettivi formativi			
Lezione frontale, con utilizzo di materiale illustrativo su power-point; attività seminarile e sopralluoghi guidati in musei e siti archeologici.			

Il corso, articolato in due moduli, ha lo scopo di approfondire le conoscenze generali di base acquisite nel triennio e di sviluppare tematiche archeologiche e storico- artistiche di rilevante significato attraverso la definizione di percorsi bibliografici e la verifiche sui materiali.

Moduli previsti:

I moduli prevedono un accertamento finale del livello di assimilazione della problematica trattata ed una verifica del livello generale di conoscenze nel settore della storia dell'arte greca e romana.

Titolo del Corso

L'archeologia italiana nel Mediterraneo dall'Unità al secondo conflitto mondiale.

Contenuti

Testi

Testi consigliati per la verifica delle conoscenze generali:

- T. Hölscher, *L'Archeologia Classica. Un'introduzione*, Roma 2010.

Testi consigliati per la parte monografica:

- M. Barbanera, *L'archeologia degli italiani: storia, metodi e orientamenti dell'archeologia classica in Italia*, Roma 1998 (Editori Riuniti).

- P.G. Guzzo, *Antico e Archeologia*, Bologna 2004 (Minerva Edizioni)

- M. Petricioli, *Archeologia e Mare Nostrum: le missioni archeologiche nella politica mediterranea dell'Italia, 1898/1943*, Roma 1990 (V. Levi ed.).

Ulteriore bibliografia relativa agli argomenti trattati ed alle opere presentate nelle lezioni verrà fornita di volta in volta e comunicata sul sito del docente.

Gli studenti che non possono frequentare regolarmente dovranno integrare i testi indicati con letture che saranno successivamente rese note dal docente.

Area Formativa

Attività caratterizzante. (SA-A) (A-A).

Tipo di insegnamento

Obbligatorio.

Propedeuticità

Nessuna.

Modalità di accertamento del profitto

Esame orale.

Orario di Ricevimento

Dipartimento di Studi Umanistici

Via Nuova Marina 33 – Stanza 811

carmelacapaldi@fastwebnet.it

carmela.capaldi@unina.it

Consultare il sito del docente <https://www.docenti.unina.it/carmela.capaldi>

Docente: **Prof. Ettore MASSARESE**

2° anno, I semestre

DISCIPLINE DELLO SPETTACOLO		PERFORMING ARTS	
Curriculum Storico-Artistico		Indirizzo di Archeologia	
Curriculum Storico-Artistico		Indirizzo di Storia dell'Arte	
Settore Scientifico – Disciplinare:		L-ART/05	CFU 12
Settore Concorsuale:		10/C1	AF 03785
Modulo:	Unico	Copertura:	Risorse Dipartimento
Impegno orario complessivo del docente:		60	
di cui	Lezione: 60	Esercitazione:	Laboratorio:
Articolazione del modulo e obiettivi formativi			
Il senso e la ricezione del mondo classico tra cinema e teatro: Analisi ed approfondimento di alcuni esempi.			
Contenuti			
Testi			
- D. Tomasello (a cura di), <i>La scena dell'isola. Turismo, cultura e spettacolo in Sicilia</i> , Roma, Aracne Editrice, 2012.			
- M. Menichetti, P. Iaccio (a cura di), <i>L'antico al cinema</i> . Napoli, Liguori, 2009.			
Sarà opportuno approfondire i seguenti classici			
- Eschilo, <i>Oresteia</i>			
- W. Shakespeare, <i>Giulio Cesare</i>			
Area Formativa			
Attività Affini ed integrative.			
Tipo di insegnamento			
Opzionale.			
Propedeuticità			
Nessuna.			
Modalità di accertamento del profitto			
Esame orale.			
Orario di Ricevimento			
Dipartimento di Studi Umanistici			
Via Nuova Marina 33 – Stanza 803			
ettore.massarese@unina.it			
Consultare il sito del docente https://www.docenti.unina.it/ettore.massarese			

Docente: **Prof. Ruggero MORICHI**

1° anno, II semestre

DISEGNO		DESIGN	
Curriculum Archeologico		Indirizzo di Archeologia	
Curriculum Storico-Artistico		Indirizzo di Archeologia	
Settore Scientifico – Disciplinare:		ICAR/17	CFU 6

Settore Concorsuale:		08/E1	AF	00200
Modulo:	Unico	Copertura:	Contratto	
Impegno orario complessivo del docente:		30		
di cui	Lezione: 30	Esercitazione:	Laboratorio:	
Articolazione del modulo e obiettivi formativi				
<p>Il Corso si propone il compito di fornire tutti gli elementi indispensabili per la conoscenza e documentazione dei monumenti antichi sia dal punto di vista tipologico che dell'evoluzione costruttiva.</p> <p>Oltre alle lezioni teoriche il Corso si avvarrà di una fase applicativa svolta dagli studenti che prevede la rappresentazione a diverse scale e con tecniche diverse di un manufatto architettonico e di parti di esso, con sopralluoghi mirati al confronto fra la realtà e la sua rappresentazione.</p>				
Titolo del corso				
Disegno.				
Contenuti				
<p>Si porrà innanzitutto l'attenzione sul RILIEVO quale strumento indispensabile per una conoscenza-presa di coscienza di un manufatto antico sia in fase preventiva di documentazione e interpretazione di un sito o di un edificio, sia nelle fasi successive per e durante un intervento di conservazione.</p> <p>Si farà riferimento alla storia del Rilievo, trattando del concetto di misura e delle sue unità utilizzate in epoche e paesi diversi.</p> <p>Verranno sistematicamente trattate le varie categorie del Rilievo e delle diverse tecniche si evidenzieranno pregi e difetti con la conseguente necessità di integrazione fra di esse.</p> <p>Contestualmente saranno fornite nozioni relative ai sistemi costruttivi (dal monolito alle strutture voltate), alle tecniche murarie, alle tipologie edilizie (pubbliche e private), inquadrati nelle loro epoche e luoghi di appartenenza.</p> <p>A necessario completamento di quanto sopra verranno ricapitolate ed analizzate le diverse tecniche di DISEGNO e rappresentazione (dallo schizzo preliminare all'uso delle diverse simbologie).</p>				
Testi				
- M. MEDRI		Manuale del Rilievo Archeologico, Laterza		
- F. C. GIULIANI		Archeologia, Documentazione grafica, De Luca		
- L. CREMA		Manuale di storia dell'Architettura antica, Bignami		
- AA.VV.		Pompei e gli Architetti francesi dell'800, Macchiaroli		
- F. C. GIULIANI		L'edilizia nell'antichità, Carocci		
- J. P. ADAM		L'arte di costruire presso i romani, Longanesi		
- M. DOCCI		Manuale di Rilievo dell'Architettura, Laterza		
Area Formativa				
Attività caratterizzante.				
Tipo di insegnamento				
Opzionale.				
Propedeuticità				
Nessuna.				
Modalità di accertamento del profitto				
Esame scritto e orale.				
Orario di Ricevimento				
Lunedì 10:00				

Dipartimento di Progettazione Architettonica e Ambientale
 Via Forno Vecchio 36 – scala E, piano VI
ruggero.morichi@unina.it
 Consultare il sito del docente <https://www.docenti.unina.it/ruggero.morichi>

Docente: **Prof.ssa Elena MIRANDA**

1° anno, II semestre

EPIGRAFIA GRECA

GREEK EPIGRAPHY

Curriculum Archeologico

Indirizzo di Archeologia

Settore Scientifico – Disciplinare:

L-ANT/02

CFU

6

Settore Concorsuale:

10/D1

AF

54743

Modulo:

Unico

Copertura:

Risorse Dipartimento

Impegno orario complessivo del docente:

30

di cui

Lezione: 30

Esercitazione:

Laboratorio:

Articolazione del modulo e obiettivi formativi

Il corso si propone di introdurre gli studenti alla conoscenza delle iscrizioni greche e alle modalità di studio di questi specifici reperti archeologici.

Partendo dalle prime espressioni di scrittura si arriverà alla lettura commentata di varie categorie di documenti.

L'esame prevede la lettura commentata e la traduzione delle iscrizioni, attività per la quale è richiesta una sufficiente conoscenza del greco antico.

Titolo del Corso

La collezione epigrafica del Museo Archeologico Nazionale di Napoli.

Contenuti

Lineamenti di epigrafia greca: natura e scopi della disciplina; origine ed evoluzione dell'alfabeto greco; lettura e schedatura delle iscrizioni; caratteristiche delle principali categorie di documenti; analisi di alcuni testi epigrafici da Roma e dalla Magna Grecia.

Testi

- M. Guarducci, *L'epigrafia greca dalle origini al tardo impero*, Istituto Poligrafico dello Stato, Roma 1987 (e successive ristampe).

Per la parte relativa alle iscrizioni arcaiche, si richiede la lettura dalle foto e dai disegni presenti nel manuale e non dalla loro trascrizione a stampa.

Testi generali per la parte monografica:

- AA.VV., *La collezione epigrafica*, Electa, Napoli 2000, pp. 9-18.

- AA.VV., *La Magna Grecia nelle Collezioni del Museo Archeologico di Napoli*, Electa, Napoli 1996, pp. 13 s., 171-180, 215-218, 233-235.

Area Formativa

Attività caratterizzante.

Tipo di insegnamento

Obbligatorio.

Propedeuticità Nessuna.
Modalità di accertamento del profitto Esame orale.
Orario di Ricevimento Venerdì 10:00 – 12:00 Dipartimento di Studi Umanistici Via Nuova Marina 33 – Stanza 817 elemiran@unina.it elena.miranda@unina.it Consultare il sito del docente https://www.docenti.unina.it/elena.miranda

Docente: <i>Prof.ssa Alfredina STORCHI MARINO</i>			
2° anno, II semestre			
EPIGRAFIA LATINA		LATIN EPIGRAPHY	
Curriculum Archeologico		Indirizzo di Archeologia	
Settore Scientifico – Disciplinare:		L-ANT/03	CFU 6
Settore Concorsuale:		10/D1	AF U0072
Modulo:	Unico	Copertura:	Risorse Dipartimento
Impegno orario complessivo del docente:		30	
di cui	Lezione: 30	Esercitazione:	Laboratorio:
Articolazione del modulo e obiettivi formativi			
MUTUAZIONE DAL CORSO			
AF 04512			
Curriculum Storico Artistico		Indirizzo di Archeologia	
Contenuti			
Consultare il medaglione dell'attività mutuata			
Area Formativa			
Attività caratterizzante.			
Tipo di insegnamento			
Opzionale.			
Propedeuticità			
Nessuna.			
Modalità di accertamento del profitto			
Esame orale e/o scritto.			
Orario di Ricevimento			
Dipartimento di Studi Umanistici			
Via Nuova Marina 33 – Stanza 817			
storchi@unina.it			
alfredina.storchi@unina.it			

Docente: **Prof.ssa Alfredina STORCHI MARINO**

2° anno, II semestre

EPIGRAFIA LATINA

LATIN EPIGRAPHY

Curriculum Storico-Artistico

Indirizzo di Archeologia

Settore Scientifico – Disciplinare:

L-ANT/03

CFU

6

Settore Concorsuale:

10/D1

AF

04512

Modulo:

Unico

Copertura:

Risorse Dipartimento

Impegno orario complessivo del docente:

30

di cui

Lezione: 30

Esercitazione:

Laboratorio:

Articolazione del modulo e obiettivi formativi

Il corso si articolerà in lezioni frontali e in esercitazioni per approfondire alcune tematiche specifiche dell'argomento del corso.

Se possibile saranno effettuate esercitazioni al Museo Archeologico Nazionale di Napoli (Collezione epigrafica ed altro).

Il corso si propone di fornire elementi di conoscenza su una materia specifica, che presenta aspetti tecnici accanto a problemi generali di interesse storico (l'epigrafia è una tra le altre scienze storiche della antichità), e ai problemi della comunicazione in quelle società, appunto con felice espressione definite "*civiltà dell'epigrafe*".

Contenuti

Una prima parte del corso verterà sulla nascita e l'evoluzione della scienza dell'epigrafia, sul suo significato di comunicazione sociale, su materiali e tipologie delle iscrizioni; sulla trasmissione, conservazione e utilizzazione delle epigrafi.

Saranno oggetto di studio i seguenti aspetti:

Alfabeto, scrittura e stile, Formula onomastica, Le carriere (nell'evoluzione temporale), La titolatura imperiale, L'esercito, I collegia, I calendari.

Particolare attenzione sarà data alla lettura e commento di epigrafi di varia tipologia, nonché alla trascrizione delle epigrafi e alla redazione di una scheda epigrafica.

Sarà dato uno spazio opportuno alla cd. *Epigrafia giuridica*, ed al ruolo dell'informatica in rapporto all'epigrafia latina.

Testi

- I. Calabi Limentani, *Epigrafia Latina*, Milano.
- G. Susini, *La scrittura e le pietre*, in *Storia di Roma*, Einaudi, vol. III 2, Torino 1993, pp. 865-896.
- G. Di Stefano Manzella, *Mestiere di epigrafista. Guida alla schedatura del materiale epigrafico lapideo*, Roma 1987 (capitoli scelti).
- M. Cébeillac - Gervasoni, M. L. Caldelli, F. Zevi, *Épigraphie latine*, Paris, Colin, 2006.
- Lettura e commento di una ventina di epigrafi a scelta dal testo di Dessau, *Inscriptiones latinae selectae*.
- Ulteriore materiale di studio sarà distribuito durante il corso.

Area Formativa Attività caratterizzante.
Tipo di insegnamento Obbligatorio.
Propedeuticità Nessuna.
Modalità di accertamento del profitto Esame orale e/o scritto.
Orario di Ricevimento: Dipartimento di Studi Umanistici Via Nuova Marina 33 – Stanza 817 storchi@unina.it alfredina.storchi@unina.it Consultare il sito del docente https://www.docenti.unina.it/alfredina.storchi

Docente:			
1° anno, II semestre			
ETRUSCOLOGIA E ANTICHITÀ ITALICHE		ETRUSCAN AND ITALIC CIVILISATIONS	
Curriculum Archeologico		Indirizzo di Archeologia	
Settore Scientifico – Disciplinare:		L-ANT/06	CFU 12
Settore Concorsuale:		10/D1	AF 28129
Modulo:	Unico	Copertura:	Nessuna
Impegno orario complessivo del docente:		60	
di cui	Lezione: 60	Esercitazione:	Laboratorio:
Articolazione del modulo e obiettivi formativi			
L'INSEGNAMENTO TACE PER L'A.A. 2015 / 2016			
Titolo del corso			
Contenuti			
Area Formativa Caratterizzante			
Tipo di insegnamento Opzionale			
Propedeuticità Nessuna.			
Modalità di accertamento del profitto Presentazione tesina ed esame orale.			
Orario di Ricevimento:			

Docente: <i>Prof. Salvatore CERASUOLO</i>			
1° anno, I semestre			
FILOLOGIA CLASSICA		CLASSICAL PHILOLOGY	
Curriculum Storico-Artistico		Indirizzo di Archeologia	
Settore Scientifico – Disciplinare:		L-FIL-LET/05	CFU 12
Settore Concorsuale:		10/D4	AF 04795
Modulo:	Unico	Copertura:	Risorse Dipartimento
Impegno orario complessivo del docente:		60	
di cui	Lezione: 60	Esercitazione:	Laboratorio:
<p style="text-align: center;"> Mutuaione da CdSM Filologia, Letterature e Civiltà del Mondo Antico AF 12594 Filologia Classica 1 </p>			
Articolazione del modulo e obiettivi formativi <p>Il modulo si articola in due unità tematiche.</p> <p>I. La prima unità tematica verte sull'edizione dei testi.</p> <p>Testi Problematiche relative alla storia della trasmissione del testo di Lucrezio (appunti dalle lezioni).</p> <p>II. La seconda unità tematica affronta l'analisi delle teorie antiche dell'eros, con particolare riguardo a eros platonico ed eros epicureo:</p> <ol style="list-style-type: none"> 1. Il discorso di Aristofane nel <i>Simposio</i> di Platone Platone, <i>Simposio</i> 189a - 193d 2. Epicuro teorico dell'eros Frammenti e testimonianze dagli <i>Epicurea</i> (ed. Usener) 3. Lucrezio, <i>De rerum natura</i> IV 1037-1287. <p>Obiettivi formativi La filologia come disciplina tecnica e storica, il cui ambito d'indagine è la comprensione del mondo greco e latino analizzato attraverso lo spaccato delle teorie antiche dell'eros. Si evidenziano continuità e differenze storiche con le culture moderne.</p>			
Titolo del Corso <i>Le concezioni dell'eros in Platone e negli epicurei (Epicuro e Lucrezio).</i>			
Contenuti Teorie dell'eros nel discorso di Aristofane nel <i>Simposio</i> platonico, nei frammenti dell'opera di Epicuro e nel finale del libro IV del <i>De rerum natura</i> lucreziano. Tecnica dell'edizione dei testi. Trasmissione dei testi antichi.			
Testi			

1. M. L. West, *Critica del testo e tecnica dell'edizione*, Palermo, L'Epos, 1998.
2. S. Cerasuolo, *L'uso degli "aphrodisia" secondo Epicuro* nel volume *Mathesis e Philia*, Napoli 1995, pp. 143-154.
3. Fotocopie dei passi di Epicuro letti, tradotti e commentati durante le lezioni.
4. Lucrezio, *De rerum natura* IV. Si consiglia l'Edizione critica con Introduzione e Versione di E. Flores, Napoli, Bibliopolis, 2004.

Area Formativa

Attività caratterizzante.

Tipo di insegnamento

Opzionale.

Propedeuticità

Nessuna.

Modalità di accertamento del profitto

Esame orale.

Orario di Ricevimento

Dipartimento di Studi Umanistici

Via Porta di Massa 1, scala B, Stanza 5

salvatore.cerasuolo@unina.it

Consultare il sito del docente <https://www.docenti.unina.it/salvatore.cerasuolo>

Docente:

1° anno, II semestre

FILOLOGIA MICENEA

MYCENEAN PHILOLOGY

Curriculum Archeologico

Indirizzo di Archeologia

Settore Scientifico – Disciplinare:

L-FIL-LET/01

CFU

12

Settore Concorsuale:

10/A1

AF

55015

Modulo:

Unico

Copertura:

Nessuna

Impegno orario complessivo del docente:

60

di cui

Lezione: 60

Esercitazione:

Laboratorio:

Articolazione del modulo e obiettivi formativi

L'INSEGNAMENTO TACE PER L'A.A. 2015 / 2016

Contenuti

Area Formativa

Attività caratterizzante.

Tipo di insegnamento

Opzionale.

Propedeuticità

Nessuna.

Modalità di accertamento del profitto

Esame orale e/o scritto.

Orario di Ricevimento

Docente: **Prof.ssa Elda RUSSO ERMOLLI**

1° anno, II semestre

GEOARCHEOLOGIA

GEOARCHAEOLOGY

Curriculum Archeologico

Indirizzo di Archeologia

Curriculum Storico-Artistico

Indirizzo di Archeologia

Settore Scientifico – Disciplinare:

GEO/04

CFU

6

Settore Concorsuale:

04/A3

AF

17395

Modulo:

Unico

Copertura:

Risorse Ateneo

Impegno orario complessivo del docente:

30

di cui

Lezione: 30

Esercitazione:

Laboratorio:

Articolazione del modulo e obiettivi formativi

Il modulo si articolerà in 15 lezioni di 2 ore.

Si tratteranno gli aspetti teorici esplicitati nei contenuti e si svolgeranno esercitazioni pratiche sulle carte topografiche.

Gli obiettivi formativi verteranno sull'analisi e interpretazione dei sedimenti e delle forme del paesaggio per giungere alla ricostruzione dei cambiamenti ambientali in contesti naturali ed archeologici.

Titolo del corso

Geoarcheologia

Contenuti

Le forme del paesaggio:

Lettura delle forme del rilievo dalle carte topografiche. Interpretazione e genesi delle forme del rilievo: geomorfologia dell'ambiente fluviale, costiero, pedemontano, vulcanico.

Ambienti e sedimenti:

I sedimenti di ambiente continentale e transizionale: facies, litologia, strutture. I suoli. Principi di stratigrafia e morfostratigrafia.

Il clima:

Le variazioni climatiche quaternarie: teoria astronomica, stratigrafia isotopica. L'Olocene: cronozone, variazioni climatiche rapide. Le variazioni del livello del mare: cause, conseguenze, indicatori. Facies culturali dell'Olocene.

Metodi di ricostruzione paleoambientale:

Metodi di datazione: C14, racemizzazione, Th/U, Ar/Ar, tefrostratigrafia, dendrocronologia; tipo di materiali e range temporale di applicazione. Ricostruzioni paleoambientali in contesti naturali e antropizzati: metodi. La componente vegetale di un paesaggio: metodi di ricostruzione, indicatori di impatto antropico.

Applicazioni:

Esempi di applicazione della geoarcheologia in contesti regionali: dall'analisi del contesto alla ricostruzione degli eventi

Testi

Materiale didattico verrà fornito dal docente, non essendo disponibile nessun testo che raccolga i

contenuti del corso
Area Formativa Attività caratterizzante.
Tipo di insegnamento Opzionale.
Propedeuticità Nessuna.
Modalità di accertamento del profitto Esame orale.
Orario di Ricevimento: da concordare con appuntamento Dipartimento di Scienze della Terra, dell'Ambiente e delle Risorse http://www.distar.unina.it/ Largo San Marcellino 10, 80138 Napoli elda.russoermolli@unina.it tel. 081 2538179 - 474 mob. 349 2119499 Consultare il sito del docente https://www.docenti.unina.it/elda.russo_ermolli

Docente: Prof.ssa Rosanna DE GENNARO			
2° anno, I semestre			
LETTERATURA ARTISTICA		ARTISTIC LITERATURE	
Curriculum Storico-Artistico		Indirizzo di Storia dell'Arte	
Settore Scientifico – Disciplinare:	L-ART/02	CFU	12
Settore Concorsuale:	10/B1	AF	07261
Modulo:	Unico	Copertura:	Risorse Dipartimento
Impegno orario complessivo del docente:	30		
di cui	Lezione: 30	Esercitazione:	Laboratorio:
Articolazione del modulo e obiettivi formativi			
Il corso, suddiviso in trenta lezioni di due ore ciascuna, si terrà durante il primo semestre dell'anno accademico 2015-2016. L'obiettivo è quello di fornire allo studente una informazione storica e metodologica, e di metterlo in grado di analizzare criticamente le fonti per sviluppare gli aspetti più emergenti del dibattito artistico sul periodo preso di volta in volta in considerazione.			
Titolo del corso			
<i>Fonti per lo studio della storia dell'arte dal Medioevo al Settecento</i>			
Contenuti			
Il corso si propone di fornire una preparazione di livello superiore sulla letteratura artistica italiana ed europea e si articola in due parti: I – Sviluppo della letteratura artistica dal Medioevo al XVIII secolo; II – La “fortuna dei primitivi” nella letteratura artistica campana tra Seicento e Settecento.			

Testi

Testi consigliati per la verifica delle conoscenze generali:

- J. SCHLOSSER MAGNINO, *La letteratura artistica. Manuale delle fonti della storia dell'arte moderna*, (ed. orig. tedesca, Wien 1924; I ed. italiana, Firenze 1935), ultima edizione Firenze, La Nuova Italia, 2001 (dal I al IX libro, esclusi gli apparati bibliografici).

Testi per la parte (II) monografica:

- G. PREVITALI, *La fortuna dei primitivi dal Vasari ai Neoclassici*, Torino 1964 (I edizione), ultima edizione 1989;
- F. ACETO, *Introduzione*, in *Aggiunta alla «Napoli sacra» del d'Engenio*, tomo I, edizione a cura di F. Aceto, Napoli 1977;
- F. ACETO, *L'«Aggiunta alla Napoli Sacra» di Carlo De Lellis*, in *Libri per vedere. Le guide storico artistiche della città di Napoli: fonti, testimonianze del gusto, immagini di una città*, a cura di F. Amirante et alii, Napoli 1995, pp. 195-206;
- I. DI MAJO, *Episodi di "fortuna dei primitivi" a Napoli nel Cinquecento (intorno al "San Ludovico di Tolosa" di Simone Martini)*, in "Prospettiva, 103-104, 2001(2002), pp. 133-150;
- F. SRICCHIA SANTORO, *Introduzione* in B. De Dominici, *Vite de' pittori, scultori ed architetti napoletani*, Napoli 1742, ed. a cura di F. Sricchia Santoro e A. Zezza, I, Napoli 2003, tomo I, pp. IX- XL;
- R. DE GENNARO, *Per Cesare d'Engenio Caracciolo «gentilhuomo napoletano»*, in "Archivio Storico per le provincie napoletane", 2013, pp. 69- 92.

Lecture consigliate:

- E. G. HOLT, *Storia documentaria dell'arte*, Milano, Feltrinelli, 1977.
- T. MONTANARI, *L'età barocca. Le fonti per la storia dell'arte (1600-1750)*, Carocci editore, Roma 2013.

Eventuali modifiche o aggiunte bibliografiche saranno indicati all'inizio del corso.

Area Formativa

Attività caratterizzante.

Tipo di insegnamento

Opzionale.

Propedeuticità

Nessuna.

Modalità di accertamento del profitto

Esame orale.

Orario di Ricevimento

Venerdì 11:30 – 15:30

Dipartimento di Studi Umanistici

Via Nuova Marina 33 – Stanza 805

rosdegen@unina.it

rosanna.degennaro@unina.it

Consultare il sito del docente https://www.docenti.unina.it/rosanna.de_gennaro

Docente: **Prof.ssa Rosanna DE GENNARO**

1° anno, I semestre			
LETTERATURA ARTISTICA I		ARTISTIC LITERATURE I	
Settore Scientifico – Disciplinare:	L-ART/02	CFU	6
Settore Concorsuale:	10/B1	AF	17810
Curriculum Archeologico		Indirizzo di Storia dell'Arte	
Modulo:	Unico	Copertura:	Risorse Dipartimento
Impegno orario complessivo del docente:	30		
di cui	Lezione: 30	Esercitazione:	Laboratorio:
Articolazione del modulo e obiettivi formativi			
<p>Il corso, suddiviso in quindici lezioni di due ore ciascuna, si terrà durante la prima parte del primo semestre dell'anno accademico 2015-2016.</p> <p>L'obiettivo è quello di fornire allo studente una informazione storica e metodologica, e di metterlo in grado di analizzare criticamente le fonti per sviluppare gli aspetti più emergenti del dibattito artistico sul periodo preso di volta in volta in considerazione.</p>			
Titolo del Corso			
<i>Il "discorso sull'arte" dal medioevo fino al XVIII secolo.</i>			
Contenuti			
Il corso si propone di fornire una preparazione di livello superiore sulla storiografia artistica dal Medioevo fino al XVIII secolo.			
Testi			
Saranno indicati all'inizio del corso.			
Area Formativa			
Attività caratterizzante.			
Tipo di insegnamento			
Obbligatorio.			
Propedeuticità			
Nessuna.			
Modalità di accertamento del profitto			
Esame orale.			
Orario di Ricevimento			
Venerdì 11:30 – 15:30			
Dipartimento di Studi Umanistici			
Via Nuova Marina 33 – Stanza 805			
rosdegen@unina.it			
rosanna.degennaro@unina.it			
Consultare il sito del docente https://www.docenti.unina.it/rosanna.de_gennaro			

Docente: Prof.ssa Rosanna DE GENNARO	
2° anno, I semestre	
LETTERATURA ARTISTICA II	ARTISTIC LITERATURE II

Curriculum Archeologico		Indirizzo di Storia dell'Arte	
Settore Scientifico – Disciplinare:	L-ART/02	CFU	6
Settore Concorsuale:	10/B1	AF	17811
Modulo:	Unico	Copertura:	Risorse Dipartimento
Impegno orario complessivo del docente:	30		
di cui	Lezione: 30	Esercitazione:	Laboratorio:
Articolazione del modulo e obiettivi formativi			
<p>Il corso, suddiviso in quindici lezioni di due ore ciascuna, si terrà durante la seconda parte del primo semestre dell'anno accademico 2015-2016.</p> <p>Nel corso delle lezioni verranno individuati alcuni argomenti da approfondire con letture mirate di testi scelti tra quelli più significativi dei protagonisti appartenuti agli ambienti più diversi del panorama storico artistico del Seicento.</p>			
Titolo del corso			
<i>Aspetti e problemi della critica d'arte tra il XVII e il XVIII secolo.</i>			
Contenuti			
<p>Il corso si propone di fornire una preparazione di livello superiore su Aspetti e problemi della critica d'arte tra il XVII e il XVIII secolo.</p>			
Testi			
Saranno indicati all'inizio del corso.			
Area Formativa			
Attività caratterizzante.			
Tipo di insegnamento			
Obbligatorio.			
Propedeuticità			
Nessuna.			
Modalità di accertamento del profitto			
Esame orale.			
Orario di Ricevimento			
Venerdì 11:30 – 15:30			
Dipartimento di Studi Umanistici			
Via Nuova Marina 33 – Stanza 805			
rosdegen@unina.it			
rosanna.degennaro@unina.it			
Consultare il sito del docente https://www.docenti.unina.it/rosanna.de_gennaro			

Docente: Prof.ssa Antonella BORGIO			
1° anno, I semestre			
LINGUA E LETTERATURA LATINA		LATIN LANGUAGE AND LITERATURE	
Curriculum Storico-Artistico		Indirizzo di Archeologia	
Settore Scientifico – Disciplinare:	L-FIL-LET04	CFU	12

Settore Concorsuale:		10/D3	AF 00329
Modulo:	Unico	Copertura:	Risorse Dipartimento
Impegno orario complessivo del docente:		60	
di cui	Lezione: 60	Esercitazione:	Laboratorio:

Articolazione del modulo e obiettivi formativi

Articolazione

Il corso ha per oggetto ruolo e funzione degli intellettuali d'età augustea all'interno dei singoli generi letterari e in rapporto alla figura di Mecenate e al fenomeno del mecenatismo.

Tale fenomeno viene inquadrato all'interno del più vasto processo della produzione letteraria a Roma dalle origini al V secolo d. C.

Le lezioni teoriche sui generi poetici di età augustea, le loro leggi, i rappresentanti più significativi saranno affiancate dalla lettura, traduzione e analisi di testi selezionati allo scopo di illustrare i caratteri e i problemi del mecenatismo e in genere del rapporto tra intellettuali e potere politico a Roma.

Prove informali di verifica (lettura metrica e traduzione di testi già letti in aula) si terranno periodicamente per verificare il livello di preparazione degli studenti e la ricezione del programma svolto fino a quel momento.

Obiettivi

- potenziare le conoscenze storico-letterarie e linguistiche degli studenti;
- affinarne il senso critico promuovendo l'attitudine alla lettura ragionata di fonti e testi;
- sollecitare una consapevole conoscenza della lingua latina anche attraverso il confronto con strutture e meccanismi di funzionamento della lingua italiana;
- avviare o incrementare la conoscenza della prosodia e della metrica;
- fornire indicazioni bibliografiche di base sui generi letterari, sugli autori e sui più rilevanti problemi critici introducendoli alla conoscenza e all'utilizzo dei principali repertori e strumenti bibliografici anche informatici.

Titolo del corso

I poeti augustei e Mecenate: il personaggio storico e la sua rappresentazione.

Contenuti

- Storia della letteratura latina dalle origini al V sec. d. C.
- I poeti augustei e Mecenate: il personaggio storico e la sua rappresentazione.

Testi

da leggere, tradurre e commentare:

- P. Virgilio Marone, *Georgiche* libro IV;
- Q. Orazio Flacco, *Epodi* 1, 3, 9, 14;
Satire libro I: 1, 5, 6, 9, 10; libro II: 6;
Odi libro I: 1; libro II: 12; 17, 20; libro III: 8, 16, 29; libro IV: 11;
Epistole libro I: 1, 7, 18, 19;
- Sesto Propertio, *Elegie*, libro II: 1; libro III: 9

I testi in esametri e distici elegiaci vanno letti metricamente; di questi metri si richiede anche la conoscenza teorica.

Sussidi

- Un manuale di storia della letteratura latina di buon livello per le scuole superiori;
- J. M. André, *Mecenate. Un tentativo di biografia spirituale*, trad. it., presentaz. di L. Storoni Mazzolani, Firenze 1991 (esclusa l'appendice);

c. F. Bellandi, *L'immagine di Mecenate protettore delle lettere nella poesia fra I e II sec. d. C.*, «Atene & Roma» 40, 1995, pp. 78-101

Il testo di J. M. André è reperibile presso la Biblioteca di Diritto Romano;
il periodico «Atene & Roma» presso il settore periodici della BRAU.

Altri saggi o contributi in fotocopia verranno distribuiti durante il corso.

Area Formativa

Attività caratterizzante.

Tipo di insegnamento

Opzionale.

Propedeuticità

Nessuna.

Modalità di accertamento del profitto

Esame orale.

Orario di Ricevimento

Martedì 09:30 – 12:00

Dipartimento di Studi Umanistici

Via Porta di Massa 1 – scala A/B, 1° piano, Stanza 109

antonella.borgo@unina.it

Consultare il sito del docente <https://www.docenti.unina.it/antonella.borgo>

Docente: **Prof.ssa Chiara RENDA**

1° anno, I semestre

LINGUA E LETTERATURA LATINA

LATIN LANGUAGE AND LITERATURE

Curriculum Archeologico

Indirizzo di Storia dell'Arte

Curriculum Storico-Artistico

Indirizzo di Storia dell'Arte

Settore Scientifico – Disciplinare:

L-FIL-LET/04

CFU

6

Settore Concorsuale:

10/D3

AF

31999

Modulo:

Unico

Copertura:

Risorse Dipartimento

Impegno orario complessivo del docente:

30

di cui

Lezione: 30

Esercitazione:

Laboratorio:

Articolazione del modulo e obiettivi formativi

Articolazione:

Il corso, per rispondere all'obiettivo primario di coniugare nel discente l'apprendimento di conoscenze sia storico-letterarie che linguistiche, si articola in una prima parte che introduce lo studente alla conoscenza del contesto storico e delle principali linee culturali dell'età augustea e si sofferma poi sulla lettura con commento grammaticale, linguistico e stilistico dei testi indicati per la lettura domestica, finalizzata ad un'indagine specificamente rivolta al rapporto dei poeti di età augustea con Mecenate e Augusto, per giungere ad una definizione del concetto di mecenatismo come recepito nelle generazioni successive all'età augustea. Attraverso la lettura diretta di alcuni testi e la ricostruzione del motivo nel suo sviluppo diacronico, si comprenderanno i diversi modi in cui i contemporanei percepirono questo tipo di relazione e lo sviluppo che il modello augusteo ha avuto nei poeti di età imperiale.

Obiettivi:

potenziare le conoscenze storico-letterarie e linguistiche degli studenti;
affinarne il senso critico promuovendo l'attitudine alla lettura ragionata di fonti e testi;
sollecitare una consapevole conoscenza della lingua latina anche attraverso il confronto con strutture e meccanismi di funzionamento della lingua italiana;
avviare o incrementare la conoscenza della prosodia e della metrica;
fornire indicazioni bibliografiche di base sui generi letterari, sugli autori e sui più rilevanti problemi critici introducendoli alla conoscenza e all'utilizzo dei principali repertori e strumenti bibliografici anche informatici.

Titolo del Corso

Mecenate e i poeti augustei: la rappresentazione letteraria di età augustea e il mecenatismo negato di età imperiale.

Contenuti

Mecenate e i poeti augustei: la rappresentazione letteraria di età augustea e il mecenatismo negato di età imperiale.

Testi

da leggere tradurre e commentare:

- P. Virgilio Marone, Georgiche libro IV;
- Q. Orazio Flacco, Epodi 1, 3, 9, 14;
- Satire libro I 1, 5, 6, 9, 10; libro II 6;
- Epistole libro I 1, 7, 18, 19;
- Fedro, prol. 3; epil. 3; prol. 4; epil. 4;
- Marziale 1, 107; 8, 55 (56); 12, 3.

I testi in esametri e distici elegiaci vanno letti metricamente; di questi metri si richiede anche la conoscenza teorica.

Sussidi

- J. M. André, *Mecenate. Un tentativo di biografia spirituale*, trad. it., presentaz. di L. Storoni Mazzolani, Firenze 1991 (esclusa l'appendice);
- F. Bellandi, *L'immagine di Mecenate protettore delle lettere nella poesia fra I e II sec. d.C.*, «Atene & Roma» 40, 1995, pp. 78-101

Altri saggi o contributi in fotocopia verranno distribuiti durante il corso.

Area Formativa

Attività caratterizzante.

Tipo di insegnamento

Opzionale.

Propedeuticità

Nessuna.

Modalità di accertamento del profitto

Esame orale.

Orario di Ricevimento

Martedì 09:00 – 11:00

Dipartimento di Studi Umanistici

Via Porta di Massa 1 – scala A/B, Stanza 109

c.renda@unina.it

Docente: **Prof. Luigi CICALA**

1° anno, I semestre

METODOLOGIE DELLA RICERCA ARCHEOLOGICA

METHODS OF ARCHAEOLOGICAL RESEARCH

Curriculum Archeologico

Indirizzo di Archeologia

Settore Scientifico – Disciplinare:

L-ANT/10

CFU

6

Settore Concorsuale:

10/A1

AF

13596

Modulo:

Unico

Copertura:

Risorse Dipartimento

Impegno orario complessivo del docente:

30

di cui

Lezione: 30

Esercitazione:

Laboratorio:

Articolazione del modulo e obiettivi formativi

Il corso si articola in lezioni da due ore.

Titolo del Corso

Problemi di analisi e lettura del costruito storico: l'Archeologia dell'Architettura tra stratigrafie degli elevati, cicli produttivi dell'edilizia, organizzazione dei cantieri.

Contenuti

Testi

Caratteri generali

- G. P. BROGIOLO, *Dall'analisi stratigrafica degli elevati all'Archeologia dell'Architettura*, in *Archeologia dell'Architettura*, II, 1997, pp. 181-184.
- I. FERRANDO, *Guida critica all'archeologia dell'architettura*, con *Premessa* di T. Mannoni, in *Archeologia dell'Architettura*, VII, 2002, pp. 9-42.
- A. CAGNANA, *Archeologia della produzione fra Tardoantico e Altomedioevo: le tecniche murarie e l'organizzazione dei cantieri*, in *Edilizia residenziale tra V e VIII secolo*, 4° Seminario sul Tardoantico e l'Altomedioevo in Italia centrosettentrionale, Monte Barro-Galbate (Lecco), 2-4 settembre 1993, a cura di G. P. Brogiolo, Mantova 1994, 39-52.

Metodologie di analisi e lettura

- G. P. BROGIOLO, *Campionatura e obiettivi nell'analisi stratigrafica degli elevati*, in *Archeologia e restauro dei monumenti. I ciclo di lezioni sulla ricerca applicata in archeologia* (Siena, Certosa di Pontignano, 28 settembre-10 ottobre 1987), a cura di R. Francovich, R. Parenti, Firenze 1988, pp. 335-346.
- R. PARENTI, *Le tecniche di documentazione per una lettura stratigrafica dell'elevato*, in *Archeologia e restauro dei monumenti. I ciclo di lezioni sulla ricerca applicata in archeologia* (Siena, Certosa di Pontignano, 28 settembre-10 ottobre 1987), a cura di R. Francovich, R. Parenti, Firenze 1988, pp. 249-279.
- T. MANNONI, *Analisi archeologiche degli edifici con strutture portanti non visibili*, in *Archeologia dell'Architettura*, III, 1998, pp. 81-84.
- C. TOSCO, *Una proposta di metodo per la stratigrafia dell'architettura*, in *Archeologia dell'Architettura*, VIII, 2003, pp. 17-27.
- R. PARENTI, *Sulle possibilità di datazione e di classificazione delle murature*, in *Archeologia*

e restauro dei monumenti. *I ciclo di lezioni sulla ricerca applicata in archeologia* (Siena, Certosa di Pontignano, 28 settembre-10 ottobre 1987), a cura di R. Francovich, R. Parenti, Firenze 1988, pp. 280-304.

- I. FERRANDO CABONA, *Problemi di datazione in archeologia dell'architettura*, in *Archeologia dell'Architettura*, III, 1998, pp. 75-80.
- D. RICCOBONO, *Come si data un teatro romano*, in *Archeologia dell'Architettura*, V, 2000, pp. 119-130.
- J. P. ADAM, *L'arte di costruire presso i Romani*, Milano 1984, capitoli 3, 4, 5.
- C. F. GIULIANI, *L'edilizia nell'antichità*, Roma 2006, capitoli 4, 5, 6, 7.
- T. MANNONI, *Archeologia della produzione*, in *Archeologia e restauro dei monumenti. I ciclo di lezioni sulla ricerca applicata in archeologia* (Siena, Certosa di Pontignano, 28 settembre-10 ottobre 1987), a cura di R. Francovich, R. Parenti, Firenze 1988, pp. 403-417.

Area Formativa

Attività caratterizzante.

Tipo di insegnamento

Opzionale.

Propedeuticità

Nessuna.

Modalità di accertamento del profitto

Esame orale.

Orario di Ricevimento

Dipartimento di Studi Umanistici

Via Nuova Marina 33 – Stanza 807

luigi.cicala@unina.it

Consultare il sito del docente <https://www.docenti.unina.it/luigi.cicala>

Docente: **Prof.ssa Marina MAGLIANO TALIERCIO**

1° anno, I semestre

NUMISMATICA

NUMISMATICS

Curriculum Archeologico

Indirizzo di Archeologia

Settore Scientifico – Disciplinare:

L-ANT/04

CFU

12

Settore Concorsuale:

10/A1

AF

54816

Modulo:

Unico

Copertura:

Risorse Dipartimento

Impegno orario complessivo del docente:

60

di cui

Lezione: 60

Esercitazione:

Laboratorio:

Articolazione del modulo e obiettivi formativi

Il corso si articola in due moduli con i quali s'intende offrire agli studenti approfondimenti critici e metodologici di aspetti e problemi della disciplina.

I moduli si affiancheranno a lezioni frontali con utilizzo di materiale illustrativo su power-point, visite a musei e a siti archeologici rilevanti per i temi del corso.

Titolo del Corso

Numismatica antica: aspetti e problemi della produzione monetale; orientamenti metodologici. Tappe della produzione monetale in ambito greco e romano.

Contenuti

Parte Istituzionale:

Indirizzi tradizionali ed attuali orientamenti degli studi numismatici.
Nozioni fondamentali di tecnica monetaria, di metrologia e di tipologia.
Rinvenimenti e circolazione monetale.
Criteri cronologici.

Parte storica

Le monetazioni dell'Italia meridionale in età arcaica e classica.
Aspetti e problemi della monetazione romana di età repubblicana ed imperiale.

Testi

Testi consigliati per la verifica delle conoscenze generali:

- L. Breglia, *Numismatica antica*, Milano 1967
- F. Barello, *Archeologia della moneta*, Roma 2006

Testi generali per la parte monografica:

- C.M. Kraay, *Archaic and Classical Greek Coins*, London 1976, pp.41-94 e pp.162-203 (disponibile trad. in italiano)
- K. Rutter, *Historia Numorum. Italy*, London 2001
- A. Savio, *Monete romane*, Guidonia 2001, pp.77-123; 151-195

Il repertorio delle immagini è distribuito in fotocopie nel corso delle lezioni.

Area Formativa

Attività caratterizzante.

Tipo di insegnamento

Obbligatorio.

Propedeuticità

Nessuna.

Modalità di accertamento del profitto

Esame orale e/o scritto.

Orario di Ricevimento

Dipartimento di Studi Umanistici

Via Nuova Marina 33, Stanza 810

talierci@unina.it

marina.maglianotaliercio@unina.it

Consultare il sito del docente https://www.docenti.unina.it/marina.magliano_taliercio

Docente: **Prof.ssa Giuliana LEONE**

1° anno, II semestre

PAPIROLOGIA

PAPIROLOGY

Curriculum Archeologico

Indirizzo di Archeologia

Curriculum Storico-Artistico

Indirizzo di Archeologia

Settore Scientifico – Disciplinare:

L-ANT/05

CFU 12

Settore Concorsuale:		10/D4	AF 54927
Modulo:	Unico	Copertura:	Risorse Dipartimento
Impegno orario complessivo del docente:		60	
di cui	Lezione: 60	Esercitazione:	Laboratorio:
Articolazione del modulo e obiettivi formativi			
<p>Il modulo si articolerà in una prima parte, dedicata agli aspetti generali della disciplina, con l'obiettivo di trasmettere agli studenti le principali nozioni sull'oggetto, sulla storia e sulle metodologie della ricerca papirologica; nella seconda parte saranno approfonditi aspetti e problemi della papirologia nella storia e nel momento attuale attraverso gli esempi emblematici di due scavi archeologici che hanno consentito il recupero di due delle più importanti collezioni papirologiche del mondo, i papiri di Ercolano e quelli di Ossirinco.</p>			
Titolo del Corso			
<i>Da Ercolano all'Egitto: scavi archeologici e papiri.</i>			
Contenuti			
<p>La papirologia: definizione, oggetto, ambito cronologico e metodologie della disciplina. Supporti scrittori e forme del libro antico. Papiri letterari e documentari. Lineamenti di storia della papirologia. La Villa ercolanese dei Papiri: storia delle scoperte fino agli scavi recenti e contenuti della Biblioteca. Problematiche dello studio e dell'edizione dei papiri ercolanesi. Gli scavi di Grenfell e Hunt e la scoperta di Ossirinco: la vita quotidiana in Egitto al tempo dei Romani attraverso i testi su papiro.</p>			
Testi			
a)			
<ul style="list-style-type: none"> - E.G. TURNER, <i>Papiri greci</i>, edizione italiana a c. di M. Manfredi (Carocci, Roma 2002); M. CAPASSO, <i>Che cos'è la papirologia</i> (Carocci, Roma 2009); - F. LONGO AURICCHIO, <i>La Villa Ercolanese dei Papiri: storia delle scoperte e vita dell'Officina dal Museo di Portici al Palazzo Reale di Napoli</i>, «Cronache Ercolanesi» 30/2000, pp. 11-20; - M.P. GUIDOBALDI-D. ESPOSITO, <i>Le nuove ricerche archeologiche nella Villa dei Papiri di Ercolano</i>, «Cronache Ercolanesi» 39/2009, pp. 331-370; - M. CAPASSO, <i>Manuale di papirologia ercolanese</i> (Congedo, Galatina 1991), pp. 27-148; - M. GIGANTE, <i>Filodemo in Italia</i> (Firenze, Le Monnier 1990), pp. 19-79; - P. PARSONS, <i>La scoperta di Ossirinco. La vita quotidiana in Egitto al tempo dei Romani</i>, edizione italiana a c. di L. Lulli (Carocci, Roma 2014). 			
b)			
<ul style="list-style-type: none"> - Papiri letterari e documentari che illustrino gli argomenti oggetto del corso (i testi saranno distribuiti agli studenti durante le lezioni e discussi in aula). 			
I testi sono disponibili presso lo studio della docente.			
Area Formativa			
Attività caratterizzante.			
Tipo di insegnamento			
Opzionale.			
Propedeuticità			
Nessuna.			
Modalità di accertamento del profitto			
Esame orale.			
Orario di Ricevimento			

Martedì 11:00 – 13:00
 Dipartimento di Studi Umanistici
 Via Porta di Massa 1 – scala B, piano ammezzato, Stanza 1
giuleone@unina.it
giuliana.leone@unina.it
 Consultare il sito del docente <https://www.docenti.unina.it/giuliana.leone>

Docente: **Prof. Marco PACCIARELLI**

1° anno, II semestre

PREISTORIA E PROTOSTORIA

PREHISTORY AND PROTOHISTORY

Curriculum Archeologico

Indirizzo di Archeologia

Settore Scientifico – Disciplinare:

L-ANT/01

CFU

6

Settore Concorsuale:

10/A1

AF

09118

Modulo:

Unico

Copertura:

Risorse Dipartimento

Impegno orario complessivo del docente:

30

di cui

Lezione: 30

Esercitazione:

Laboratorio:

Articolazione del modulo e obiettivi formativi

Il corso ha l'obiettivo di approfondire la conoscenza delle dinamiche storiche che hanno determinato la trasformazione e infine la crisi dell'assetto delle società di villaggio protostoriche nella penisola italiana durante l'età del bronzo, e l'emergere dei processi di formazione delle comunità urbane indigene, con particolare riferimento all'Italia tirrenica.

Articolazione tematica:

Seriazione crono tipologica, modelli di insediamento delle età del bronzo e del ferro, studio degli assetti sociali mediante l'analisi dei contesti funerari.

Titolo del Corso

Sviluppi verso l'urbanizzazione nell'Italia tirrenica.

Contenuti

L'articolazione delle culture e delle fasi cronologiche, e le trasformazioni delle forme di insediamento e di organizzazione territoriale e degli assetti sociali durante le età del bronzo e del primo ferro (secoli XXII-VIII a.C.) nell'Italia tirrenica.

Testi

Testi consigliati per la verifica delle conoscenze generali

- dispense del corso triennale di Preistoria e Protostoria

Testi generali per la parte monografica

- M. Pacciarelli, *Dal villaggio alla città. La svolta protourbana del 1000 a.C. nell'Italia tirrenica*, All'Insegna del Giglio, Firenze 2001

Area Formativa

Attività caratterizzante.

Tipo di insegnamento

Opzionale.

Propedeuticità

Nessuna.

Modalità di accertamento del profitto

Esame orale.

Orario di Ricevimento

Giovedì 13:30 – 14:30 (salvo diverso avviso nel sito web del docente)

Dipartimento di Studi Umanistici

Via Nuova Marina 33 – Stanza 810

marco.pacciarelli@unina.itConsultare il sito del docente <https://www.docenti.unina.it/marco.pacciarelli>**Docente:**

2° anno, II semestre

RELIGIONI DEL MONDO CLASSICO**RELIGIONS OF THE CLASSICAL AGE**

Curriculum Archeologico

Indirizzo di Storia dell'Arte

Curriculum Storico-Artistico

Indirizzo di Storia dell'Arte

Settore Scientifico – Disciplinare:

M-STO/06

CFU

12

Settore Concorsuale:

11/A4

AF

55082

Modulo:

Unico

Copertura:

Nessuna

Impegno orario complessivo del docente:

60

di cui

Lezione: 60

Esercitazione:

Laboratorio:

Articolazione del modulo e obiettivi formativi**L'INSEGNAMENTO TACE PER L'A.A. 2015 / 2016****Contenuti****Area Formativa**

Attività Affini ed integrative.

Tipo di insegnamento

Opzionale.

Propedeuticità

Nessuna.

Modalità di accertamento del profitto

Esame orale e/o scritto.

Orario di Ricevimento**Docente:**

1° anno, I semestre

RELIGIONI DEL MONDO CLASSICO**RELIGIONS OF THE CLASSICAL AGE**

Curriculum Storico-Artistico		Indirizzo di Archeologia	
Settore Scientifico – Disciplinare:	M-STO/06	CFU	6
Settore Concorsuale:	11/A4	AF	51326
Modulo:	Unico	Copertura:	Nessuna
Impegno orario complessivo del docente:	30		
di cui	Lezione: 30	Esercitazione:	Laboratorio:
Articolazione del modulo e obiettivi formativi			
L'INSEGNAMENTO TACE PER L'A.A. 2015 / 2016			
Contenuti			
Area Formativa			
Attività caratterizzante.			
Tipo di insegnamento			
Opzionale.			
Propedeuticità			
Nessuna.			
Modalità di accertamento del profitto			
Esame orale e/o scritto.			
Orario di Ricevimento			

Docente: <i>Prof.ssa Laura GUIDI</i>			
1° anno, I semestre			
STORIA CONTEMPORANEA		CONTEMPORARY HISTORY	
Curriculum Storico-Artistico		Indirizzo di Storia dell'Arte	
Settore Scientifico – Disciplinare:	M-STO/04	CFU	6
Settore Concorsuale:	11/A3	AF	55770
Modulo:	Unico	Copertura:	Risorse Dipartimento
Impegno orario complessivo del docente:	30		
di cui	Lezione: 30	Esercitazione:	Laboratorio:
Articolazione del modulo e obiettivi formativi			
<p>Il modulo, che ogni anno prende in esame un tema significativo della Storia contemporanea, nel 2015-16 analizzerà alcune politiche e ideologie razziste del XX secolo, come l'antisemitismo in vari paesi dell'Europa tra le due guerre, la politica nazista per la "purificazione" della razza germanica, le politiche razziali in Italia dalle prime imprese coloniali fino alla promulgazione delle leggi del 1938, le lotte degli afroamericani contro la discriminazione negli Stati Uniti degli anni "50 e "60.</p> <p>Si parlerà dunque di "razzismi", ma al tempo stesso degli elementi simbolici attraverso cui si costruisce il razzismo nell'immaginario collettivo, con dinamiche analoghe attraverso i diversi contesti, nella psicologia di massa e nelle campagne propagandistiche basate sull'immagine negativa dell'Altro, che diviene capro espiatorio e incarnazione di paure e frustrazioni sociali.</p> <p>Una particolare attenzione sarà rivolta infine ai linguaggi iconografici in relazione al fenomeno</p>			

studiato.

Sono previsti percorsi nel web alla scoperta di siti sulla storia contemporanea.

Titolo del Corso

Razzismi nell'età contemporanea.

Contenuti

Le razze, come ci dice oggi la scienza, non esistono come espressioni naturali e biologiche. Sono invenzioni umane, che hanno trovato, e continuano a trovare ancor oggi, moltitudini disposte a reputarle realtà oggettive ed assolute.

È in piena cultura illuminista che, in contraddizione con le aspirazioni universalistiche e democratiche, viene formulata una teoria delle razze da parte di celebri scienziati come Linneo.

La scienza dell'Ottocento e del primo Novecento continua ad affermare l'esistenza di gruppi umani dal "destino biologico" determinato. Artisti, illustratori, fotografi contribuiscono alla definizione di "prototipi" razziali, mentre la acclamata superiorità degli occidentali trova la sua espressione iconografica nell'armonia e nella serenità delle forme neoclassiche.

Fenomeni storici di enorme portata, come l'imperialismo del XIX e XX secolo, le varie forme di apartheid, le discriminazioni subite dagli afroamericani anche dopo l'abolizione della schiavitù, l'antisemitismo- con la sua più tragica espressione nella shoah - non sarebbero immaginabili se non fossero sostenute da un'elaborazione pseudo-scientifica e culturale che ha legittimato sogni di supremazia e violenze di massa contro i "diversi" ritenuti al tempo stesso inferiori e minacciosi per razza.

N.B.

Il corso presuppone la conoscenza a livello manualistico della storia contemporanea.

Testi

- George L. Mosse, *Il razzismo in Europa. Dalle origini all'olocausto*, Roma-Bari, Laterza, 2007
- Renate Siebert, *Il razzismo. Il riconoscimento negato*, Roma, Carocci, 2009.
- Jonathan Marks, *Le razze non esistono*, in "Internazionale", n.207, 1997, pp.17-24 (**disponibile nel sito web della docente, cartella *Materiale didattico***).

Area Formativa

Attività caratterizzante.

Tipo di insegnamento

Obbligatorio.

Propedeuticità

Nessuna.

Modalità di accertamento del profitto

Esame orale.

Orario di Ricevimento

Mercoledì 09:00 – 13:00

Dipartimento di Studi Umanistici

Via Nuova Marina 33 – Stanza 902

guidi@unina.it

laura.guidi@unina.it

Consultare il sito del docente <https://www.docenti.unina.it/laura.guidi>

Docente: **Prof.ssa Provvidenza Paola D'ALCONZO**

1° anno, II semestre

STORIA DEL RESTAURO

HISTORY OF RESTORATION

Curriculum Archeologico

Indirizzo di Storia dell'Arte

Settore Scientifico – Disciplinare:

L-ART/04

CFU

6

Settore Concorsuale:

10/B1

AF

10455

Modulo:

Unico

Copertura:

Risorse Dipartimento

Impegno orario complessivo del docente:

30

di cui

Lezione: 30

Esercitazione:

Laboratorio:

Articolazione del modulo e obiettivi formativi

Il corso si articola in lezioni frontali; prevede inoltre un approfondimento seminariale con lezioni-sopralluogo e incontri con professionisti del settore.

Il corso si propone di offrire agli studenti una buona conoscenza della storia del restauro, con particolare riferimento alle opere d'arte mobili, e gli strumenti idonei ad affrontare un tema monografico.

Titolo del Corso

Tecniche esecutive e vicende conservative delle pitture murali: stacchi e strappi tra XVIII e XX secolo.

Contenuti

Il corso ripercorre in sintesi la storia del restauro in Italia, dal XV al XIX secolo; approfondisce poi le questioni relative alla pittura murale e le vicende degli estrattisti e degli stacchi di dipinti murali, prendendo in esame alcuni casi particolari.

Testi

Testi consigliati per la verifica delle conoscenze generali

- Alessandro Conti, *Vicende e cultura del restauro*, in *Storia dell'arte italiana*, vol. X, *Conservazione, falso, restauro*, a cura di F. Zeri, Einaudi, Torino, 1981, pp. 37-112.
- Alessandro Conti, *Manuale di restauro*, a cura di M. Romiti Conti, Torino, Einaudi, 1996 (ristampa 2001), limitatamente alle pagine 115-128, 172-178, 201-207.

Testi generali per la parte monografica

- Laura Mora, Paolo Mora, Paul Philippot, *La conservazione delle pitture murali*, Compositori, Bologna, 1999, limitatamente alle pagine 1-19, 102-172, 265-283.
- Luca Ciancabilla, Claudio Spadoni (a cura di), *L'incanto dell'affresco. Capolavori strappati, da Pompei a Giotto, da Correggio a Tiepolo*, catalogo della mostra (Ravenna, Loggetta Lombardesca, 16 febbraio – 15 giugno 2014), Silvana Editoriale, Cinisello Balsamo (MI), 2014, limitatamente ai saggi di L. Ciancabilla (vol. I, pp. 23-69), G. Bonsanti (vol. II, pp. 11-19), S. Rinaldi (vol. II, pp. 21-27), P. D'Alconzo (vol. II, pp. 29-37), F. Giacomini (vol. II, pp. 39-47).

Ulteriori indicazioni bibliografiche saranno fornite durante le lezioni.

Per sostenere l'esame è indispensabile la conoscenza dei materiali didattici di approfondimento presenti nella sezione 'contenuti' della pagina web della docente all'interno del portale www.docenti.unina.it, e accessibili agli studenti iscritti online alle lezioni di **Storia del restauro**.

Area Formativa Attività caratterizzante.
Tipo di insegnamento Obbligatorio.
Propedeuticità Nessuna.
Modalità di accertamento del profitto Esame orale.
Orario di Ricevimento Dipartimento di Studi Umanistici Via Nuova Marina 33 – Stanza 804 provvidenzapaola.dalconzo@unina.it Consultare il sito del docente https://www.docenti.unina.it/provvidenza%20paola.d'alconzo

Docente: Prof.ssa Provvidenza Paola D'ALCONZO			
1° anno, II semestre			
STORIA DEL RESTAURO		HISTORY OF RESTORATION	
Curriculum Storico-Artistico		Indirizzo di Archeologia	
Settore Scientifico – Disciplinare:		L-ART/04	CFU 6
Settore Concorsuale:		10/B1	AF 28622
Modulo:	Unico	Copertura:	Risorse Dipartimento
Impegno orario complessivo del docente:		30	
di cui	Lezione: 30	Esercitazione:	Laboratorio:
Articolazione del modulo e obiettivi formativi			
L'attività mutua da AF 10455 Curriculum Archeologico – Indirizzo Storia dell'Arte			
Contenuti			
Consultare il medaglione dell'attività mutuata			
Area Formativa Attività caratterizzante.			
Tipo di insegnamento Opzionale.			
Propedeuticità Nessuna.			
Modalità di accertamento del profitto Esame orale.			
Orario di Ricevimento Dipartimento di Studi Umanistici			

Via Nuova Marina 33 – Stanza 804
provvidenzapaola.dalconzo@unina.it
 Consultare il sito del docente <https://www.docenti.unina.it/provvidenza%20paola.d'alconzo>

Docente:

1° anno, II semestre

STORIA DELLA CRITICA D'ARTE IN ETÀ MODERNA	HISTORY OF ART CRITICISM IN THE MODERN AGE
---	---

Curriculum Storico-Artistico	Indirizzo di Storia dell'Arte
-------------------------------------	--------------------------------------

Settore Scientifico – Disciplinare:	L-ART/04	CFU	6
--	----------	------------	---

Settore Concorsuale:	10/B1	AF	32005
-----------------------------	-------	-----------	-------

Modulo:	Unico	Copertura:	Nessuna
----------------	-------	-------------------	---------

Impegno orario complessivo del docente:	30
--	----

di cui	Lezione: 30	Esercitazione:	Laboratorio:
---------------	--------------------	-----------------------	---------------------

Articolazione del modulo e obiettivi formativi

TACE PER L'ANNO ACCADEMICO 2015 / 2016

Contenuti

Area Formativa

Attività caratterizzante.

Tipo di insegnamento

Opzionale.

Propedeuticità

Nessuna.

Modalità di accertamento del profitto

Esame orale e/o scritto.

Orario di Ricevimento

Docente:

2° anno, I semestre

STORIA DELL'ARTE CLASSICA	HISTORY OF CLASSICAL ART
----------------------------------	---------------------------------

Curriculum Storico-Artistico	Indirizzo di Archeologia
-------------------------------------	---------------------------------

Curriculum Storico-Artistico	Indirizzo di Storia dell'Arte
-------------------------------------	--------------------------------------

Settore Scientifico – Disciplinare:	L-ANT/07	CFU	12
--	----------	------------	----

Settore Concorsuale:	10/A1	AF	30168
-----------------------------	-------	-----------	-------

Modulo:	Unico	Copertura:	Nessuna
----------------	-------	-------------------	---------

Impegno orario complessivo del docente:	60
--	----

di cui	Lezione: 60	Esercitazione:	Laboratorio:
---------------	--------------------	-----------------------	---------------------

Articolazione del modulo e obiettivi formativi**TACE PER L'ANNO ACCADEMICO 2015 / 2016****Contenuti****Area Formativa**

Attività Affini ed integrative.

Tipo di insegnamento

Opzionale.

Propedeuticità

Nessuna.

Modalità di accertamento del profitto

Esame orale.

Orario di RicevimentoDocente: *Prof.ssa Isabella VALENTE*

1° anno, II semestre

**STORIA DELL'ARTE
CONTEMPORANEA I****HISTORY OF CONTEMPORARY ART I****Curriculum Storico-Artistico****Indirizzo di Storia dell'Arte****Settore Scientifico – Disciplinare:**

L-ART/03

CFU

6

Settore Concorsuale:

10/B1

AF

12649

Modulo:

Unico

Copertura:

Risorse Dipartimento

Impegno orario complessivo del docente:

30

di cui

Lezione: 30**Esercitazione:****Laboratorio:****Mutuazione dal****CdSM Organizzazione e Gestione del patrimonio culturale e ambientale****AF 54885****STORIA DELL'ARTE CONTEMPORANEA****Articolazione del modulo e obiettivi formativi**

Il corso vuole ripercorrere gli orientamenti più rilevanti della pittura napoletana dalla metà dell'Ottocento al primo Novecento, a confronto, e in rapporto, con la scena italiana.

Saranno esaminati il verismo storico, la pittura orientalista, il filone neopompeiano, il realismo e il tema sociale, attraverso i protagonisti noti e meno noti dell'epoca.

Titolo del Corso

I diversi orientamenti della pittura italiana dalla metà del secolo XIX agli inizi del Novecento.

Contenuti**N.B.**

Il suddetto programma vale per tutti gli studenti, frequentanti e non frequentanti.

I volumi contrassegnati con asterisco (*) non si portano integralmente;

saranno indicate le relative parti a inizio corso.

Testi di riferimento

- *Domenico Morelli e il suo tempo. 1823-1901 dal Romanticismo al Simbolismo*, catalogo della mostra di Napoli (Castel Sant'Elmo) 2005-06, Electa, Napoli 2005 (*)
- *Vincenzo Marinelli e gli artisti lucani dell'Ottocento*, catalogo della mostra di Potenza (Pinacoteca Provinciale) 2015, Calice Editore, Rionero in Vulture 2015 (*)
- *Giacomo Di Chirico tra storia e realtà (1844-1883)*, catalogo della mostra di Potenza (Pinacoteca Provinciale) 2008-09, Calice Editori, Rionero in Vulture 2008 (*)
- *Michele Tedesco 1834-1917. Un pittore lucano nell'Italia Unita*, catalogo della mostra di Potenza (Pinacoteca Provinciale) 2012, Calice Editore, Rionero in Vulture 2012 (*)
- *Teofilo Patini*, a cura di F. Bologna, Celebrazioni Patiniane, 1990 (*)
- M. Picone, *Le arti visive in Campania nell'Ottocento*, in *Storia e Civiltà della Campania*, Electa, Napoli 1996, pp. 226-258, con tavole f.t.

Area Formativa

Attività caratterizzante.

Tipo di insegnamento

Opzionale.

Propedeuticità

Nessuna.

Modalità di accertamento del profitto

Esame orale + una relazione scritta per chi segue il seminario.

Orario di Ricevimento

Dipartimento di Studi Umanistici

Via Nuova Marina 33 - Stanza 802

isabella.valente@unina.it

Consultare il sito del docente <https://www.docenti.unina.it/isabella.valente>

Docente: **Prof.ssa Isabella VALENTE**

1° anno, II semestre

STORIA DELL'ARTE CONTEMPORANEA II

HISTORY OF CONTEMPORARY ART II

Curriculum Storico-Artistico

Indirizzo di Storia dell'Arte

Settore Scientifico – Disciplinare:

L-ART/03

CFU

6

Settore Concorsuale:

10/B1

AF 12656

Modulo:

Unico

Copertura:

Risorse Dipartimento

Impegno orario complessivo del docente:

30

di cui

Lezione: 30

Esercitazione:

Laboratorio:

Articolazione del modulo e obiettivi formativi

Oggetto dell'insegnamento è la storia della scultura di scuola napoletana della seconda parte del secolo XIX e dei suoi mutamenti nel corso dei primi tre decenni di quello successivo.

Saranno ripercorse le tappe maggiori del dibattito artistico sviluppatosi intorno al realismo, a partire dagli anni Sessanta, per declinare verso nuovi orientamenti nell'ultimo ventennio del secolo.

Saranno poi ripercorse le maggiori personalità della scultura, la loro produzione, le mostre italiane ed europee, fino ad esaminare i grandi cambiamenti avvenuti negli anni Trenta del

Novecento.

Titolo del Corso

La scultura napoletana del secondo Ottocento e del primo Novecento (1861-1929)

Contenuti

Da Tito Angelini a Giovanni Tizzano. Particolari osservatori su Stanislao Lista, Vincenzo Gemito, Achille d'Orsi, Giovan Battista Amendola, Francesco Jerace, Giuseppe Renda, Luigi De Luca.

Fino a giungere a esaminare gli scultori del Novecento.

Testi di riferimento:

- 1) *Il Bello o il Vero. La scultura napoletana del secondo ottocento e del primo Novecento*, a cura di I. Valente, catalogo della mostra di Napoli 2014-2015, Nicola Longobardi editore, Castellammare di Stabia 2014

A esclusione delle seguenti parti

pp. 75-85

pp. 101-106

pp. 107-114

pp. 143-152

- 2) *Il Bello o il Vero. La scultura napoletana del secondo ottocento e del primo Novecento. Contesti*, secondo volume a cura di I. Valente, catalogo della mostra di Napoli 2014-2015, Nicola Longobardi editore, Castellammare di Stabia 2014

di questo volume si studierà soltanto il saggio di

- Luisa Fucito, *Le fonderie napoletane tra arte e tecnica*, pp. 51-94

Area Formativa

Attività caratterizzante.

Tipo di insegnamento

Opzionale.

Propedeuticità

Nessuna.

Modalità di accertamento del profitto

Esame orale.

Orario di Ricevimento

Dipartimento di Studi Umanistici

Via Nuova Marina 33 – Stanza 802

isabella.valente@unina.it

Consultare il sito del docente <https://www.docenti.unina.it/isabella.valente>

Docente: **Prof. Francesco ACETO**

1° anno, I semestre

STORIA DELL'ARTE MEDIEVALE

HISTORY OF MEDIEVAL ART

Curriculum Archeologico

Indirizzo di Archeologia

Settore Scientifico – Disciplinare:

L-ART/01

CFU 12

Settore Concorsuale:		10/B1	AF	10712
Modulo:	Unico	Copertura:	Risorse Dipartimento	
Impegno orario complessivo del docente:		60		
di cui	Lezione: 60	Esercitazione:	Laboratorio:	
Articolazione del modulo e obiettivi formativi				
MUTUAZIONE DAL CORSO				
AF 00317				
Curriculum Archeologico		Indirizzo di Storia dell'Arte		
Curriculum Storico-Artistico		Indirizzo di Archeologia		
Contenuti				
Consultare il medaglione dell'attività mutuata				
Area Formativa				
Attività caratterizzante.				
Tipo di insegnamento				
Obbligatorio.				
Propedeuticità				
Nessuna.				
Modalità di accertamento del profitto				
Esame orale e/o scritto.				
Orario di Ricevimento				
Dipartimento di Studi Umanistici				
Via Nuova Marina 33, Stanza 805				
aceto@unina.it				
Consultare il sito del docente https://www.docenti.unina.it/francesco.aceto				

Docente: Prof. Francesco ACETO			
1° anno, I semestre			
STORIA DELL'ARTE MEDIEVALE		HISTORY OF MEDIEVAL ART	
Curriculum Archeologico		Indirizzo di Storia dell'Arte	
Curriculum Storico-Artistico		Indirizzo di Archeologia	
Settore Scientifico – Disciplinare:	L-ART/01	CFU	12
Settore Concorsuale:	10/B1	AF	00317
Modulo:	Unico	Copertura:	Risorse Dipartimento
Impegno orario complessivo del docente:	60		
di cui	Lezione: 60	Esercitazione:	Laboratorio:
Articolazione del modulo e obiettivi formativi			
Il corso si articola in due sezioni, di diversa ampiezza.			
Nella prima sezione, più breve e di carattere introduttivo, sarà ricostruita l'attività dei principali scultori di età gotica attivi nell'Italia centrale.			
Nella seconda sezione, a carattere monografico, sarà illustrata l'attività degli scultori gotici			

senesi, con una particolare attenzione a Tino di Camaino.

Titolo del Corso

Scultura gotica tra Toscana e Regno di Sicilia

Contenuti

Principali argomenti del corso:

Nicola Pisano, Giovanni Pisano, Arnolfo di Cambio, Marco Romano, Giovanni di Balduccio, Andrea Pisano, Gano di Fazio, Tino di Camaino, Goro di Gregorio, Agostino di Giovanni.

Testi

Per gli artisti esaminati nella prima sezione

(Nicola Pisano, Giovanni Pisano, Arnolfo di Cambio, Giovanni di Balduccio, Andrea Pisano)

si consiglia la consultazione dei profili monografici ad essi dedicati nella

- *Enciclopedia dell'Arte Medioevale*, Istituto dell'Enciclopedia Treccani, *ad vocem*
e nel

- *Dizionario Biografico degli Italiani*, Istituto dell'Enciclopedia Treccani, *ad vocem*,
consultabili in internet.

Per Marco Romano si veda

- Giovanni Previtali, *Alcune opere "fuori contesto". Il caso di Marco Romano*, in 'Bollettino d'Arte', 22, 1983, pp. 43-68.

Per gli altri scultori, si veda:

- *Scultura gotica senese: 1260-1350*, a cura di Roberto Bartalini, Torino, Allemandi, 2011.

Durante il corso saranno fornite ulteriori indicazioni bibliografiche di approfondimento.

Area Formativa

Attività caratterizzante.

Tipo di insegnamento

Obbligatorio.

Propedeuticità

Nessuna.

Modalità di accertamento del profitto

Esame orale e/o scritto.

Orario di Ricevimento

Mercoledì 09:00 – 12:00

Dipartimento di Studi Umanistici

Via Nuova Marina 33, Stanza 805

aceto@unina.it

Consultare il sito del docente <https://www.docenti.unina.it/francesco.aceto>

Docente: **Prof. Francesco ACETO**

2° anno, I semestre

STORIA DELL'ARTE MEDIEVALE

HISTORY OF MEDIEVAL ART

Curriculum Storico-Artistico		Indirizzo di Storia dell'Arte	
Settore Scientifico – Disciplinare:		L-ART/01	CFU 12
Settore Concorsuale:		10/B1	AF U0071
Modulo:	Unico	Copertura:	Risorse Dipartimento
Impegno orario complessivo del docente:		60	
di cui	Lezione: 60	Esercitazione:	Laboratorio:
Articolazione del modulo e obiettivi formativi			
MUTUAZIONE DAL CORSO AF 00317 Curriculum Archeologico Indirizzo di Storia dell'Arte Curriculum Storico-Artistico Indirizzo di Archeologia			
Contenuti			
Consultare il medaglione dell'attività mutuata			
Area Formativa			
Attività Affini ed integrative.			
Tipo di insegnamento			
Opzionale.			
Propedeuticità			
Nessuna.			
Modalità di accertamento del profitto			
Esame orale e/o scritto.			
Orario di Ricevimento			
Mercoledì 09:00 – 12:00			
Dipartimento di Studi Umanistici			
Via Nuova Marina 33, Stanza 805			
aceto@unina.it			
Consultare il sito del docente https://www.docenti.unina.it/francesco.aceto			

Docente: Prof.ssa Vincenza LUCHERINI			
1° anno, II semestre			
STORIA DELL'ARTE MEDIEVALE I		HISTORY OF MEDIEVAL ART I	
Curriculum Storico-Artistico		Indirizzo di Storia dell'Arte	
Settore Scientifico – Disciplinare:		L-ART/01	CFU 6
Settore Concorsuale:		10/B1	AF 12647
Modulo:	Unico	Copertura:	Risorse Dipartimento
Impegno orario complessivo del docente:		30	
di cui	Lezione: 30	Esercitazione:	Laboratorio:
Articolazione del modulo e obiettivi formativi			
Il corso sarà incentrato sulla storia dell'architettura gotica religiosa napoletana di età angioina,			

con particolare attenzione alle questioni storiografiche e alla storia della Cattedrale di Napoli.

Titolo del Corso

L'architettura monumentale sacra a Napoli nel periodo gotico.

Contenuti

Il concetto di Gotico nei testi cinquecenteschi, nell'Ottocento e nella storia dell'arte attuale; il Gotico a Napoli: il contesto storico, i committenti, le forme, le strutture; analisi delle chiese di Sant'Eligio, San Lorenzo, San Domenico, Santa Chiara, e della Cattedrale di Napoli.

Testi

1. **Propedeutico,**
come ausilio di base per e la descrizione delle strutture architettoniche, ma non per la storia degli edifici:
A. Venditti, *Urbanistica e architettura angioina*, in *Storia di Napoli*, Napoli 1969, II/2; tutto il saggio dal regno di Carlo I al regno di Roberto d'Angiò, ed in particolare i capitoli relativi alle chiese delle quali si è trattato durante le lezioni (tranne per la Cattedrale, per la quale si deve fare riferimento soltanto al volume monografico n. 2.).
2. **Sulla Cattedrale:**
V. Lucherini, *La Cattedrale di Napoli. Storia, architettura, storiografia di un monumento medievale*, Roma 2009 (Collection de Ecole française de Rome 417).
3. **Su Sant'Eligio:**
V. Lucherini, *Un papa francese a Napoli: un'immagine trecentesca di Urbano V identificata e le effigi dei fondatori di Sant'Eligio*, in *Le plaisir de l'art du Moyen Age. Commande, production et réception de l'œuvre d'art*, Paris 2012, pp. 181-192.
4. **Su San Lorenzo:**
a) J. Krüger, *San Lorenzo Maggiore, gli Angiò e Bartolomeo da Capua. Appunti per una storia della costruzione*, in *Le chiese di San Lorenzo e San Domenico. Gli ordini mendicanti a Napoli*, a cura di S. Romano e N. Bock, Napoli 2005; pp. 51-66;
b) X. Barral i Altet, *Napoli fine Duecento: l'identità francescana e l'ambizioso progetto unitario della chiesa di San Lorenzo Maggiore*, in *Immagini e ideologia. Scritti in onore di C. A. Quintavalle*, Milano 2007, pp. 351-367;
c) M. Gaglione, *Note su di un legame accertato tra la dinastia angioina ed il convento di S. Lorenzo maggiore in Napoli*, in "Rassegna storica salernitana", 25, 2008, pp. 125-141.
5. **Su San Domenico:**
V. Lucherini, *Architettura medievale a Napoli. Un dibattito sui controversi casi delle chiese di San Lorenzo e San Domenico*, in "Journal für Kunstgeschichte", 11, 2007, pp. 14-24;
R. Picone, *Federico Travaglini*, Napoli 1996, pp. 65-87.
6. **Su Santa Chiara:**
M. Gaglione, *La basilica ed il monastero doppio di S. Chiara a Napoli in studi recenti*, in "Archivio per la Storia delle Donne", 4, 2007, pp. 127-198.

Coloro che non hanno frequentato il corso per intero devono portare anche la voce *Angioini* dell'*Enciclopedia dell'arte medievale*.

N.B.

Tutti i materiali, alcuni dei quali di difficile reperimento in quanto pubblicati all'estero, sono forniti dalla docente agli studenti in fotocopia, tranne la voce dell'*Enciclopedia dell'arte medievale* e il capitolo di Arnaldo Venditti nella *Storia di Napoli*, che si trovano in qualsiasi biblioteca napoletana.

Area Formativa Attività caratterizzante.
Tipo di insegnamento Opzionale.
Propedeuticità Nessuna.
Modalità di accertamento del profitto Esame orale.
Orario di Ricevimento Dipartimento Studi Umanistici Via Nuova Marina 33, Stanza 802 vincenza.lucherini@unina.it Gli studenti che intendono parlare con la docente sono pregati di prendere un appuntamento scrivendo una mail Consultare il sito del docente https://www.docenti.unina.it/vincenza.lucherini

Docente: Prof.ssa Vincenza LUCHERINI			
1° anno, II semestre			
STORIA DELL'ARTE MEDIEVALE II	HISTORY OF MEDIEVAL ART II		
Curriculum Storico-Artistico	Indirizzo di Storia dell'Arte		
Settore Scientifico – Disciplinare:	L-ART/01	CFU	6
Settore Concorsuale:	10/B1	AF	10710
Modulo:	Unico	Copertura:	Risorse Dipartimento
Impegno orario complessivo del docente:	30		
di cui	Lezione: 30	Esercitazione:	Laboratorio:
Articolazione del modulo e obiettivi formativi			
Il corso sarà focalizzato sulla tipologia, l'iconografia e il significato simbolico delle tombe monumentali che furono allestite per i sovrani angioini e i membri della loro famiglia nella prima metà del Trecento. Una parte delle lezioni si svolgerà direttamente nei monumenti.			
Titolo del Corso			
<i>La scultura sepolcrale reale nella Napoli angioina (primo Trecento): strutture, forme, committenza, storiografia.</i>			
Contenuti			
Analisi delle sepolture reali: forme, iconografie, funzioni; il ruolo dei committenti e degli artisti.			
Testi			
<ol style="list-style-type: none"> 1. J. Gardner, <i>L'introduzione della tomba figurata in Italia centrale</i>, in <i>Il Gotico europeo in Italia</i>, Milano 1994, pp. 207-219. 2. S. Fraschetti, <i>I sarcofagi dei reali angioini in Santa Chiara di Napoli</i>, in «L'Arte», 1898, pp. 385-438. 3. F. Aceto, <i>Status e immagine nella scultura funeraria del Trecento a Napoli: le sepolture dei nobili</i>, in <i>Medioevo: immagini e ideologie</i>, Milano 2005, pp. 597-607. 			

4. T. Michalsky, *Mater serenissimi principi. The tomb of Maria of Hungary*, in J. Elliot - C. Warr (ed.), *The Church of Santa Maria Donna Regina. Art, Iconography and Patronage in Fourteenth Century Naples*, Aldershot 2004, pp. 45-60.
5. V. Lucherini, *La Cattedrale di Napoli...*, Roma 2009, pp. 237-257 (le sepolture reali e la Cappella di San Ludovico).
6. V. Lucherini, *Le tombe angioine nel presbiterio di Santa Chiara a Napoli e la politica funeraria di Roberto d'Angiò*, in *Medioevo: i committenti*, Milano 2011, pp. 477-504.
7. V. Lucherini, *The Journey of Charles I, King of Hungary, from Visegrád to Naples (1333): its Political Implications and Artistic Consequences*, in «The Hungarian Historical Review. New Series of Acta Historica Academiae Scientiarum Hungariae», 2/2, 2013, pp. 341-362.
8. V. Lucherini, *Precisazioni documentarie e nuove proposte sulla commissione e l'allestimento delle tombe reali angioine nella Cattedrale di Napoli*, in *Studi in onore di Maria Andaloro*, Roma 2014, pp. 139-145.

Area Formativa

Attività caratterizzante.

Tipo di insegnamento

Opzionale.

Propedeuticità

Nessuna.

Modalità di accertamento del profitto

Esame orale.

Orario di Ricevimento

Dipartimento Studi Umanistici

Via Nuova Marina 33, Stanza 802

vincenza.lucherini@unina.it

Gli studenti che intendono parlare con la docente sono pregati di prendere un appuntamento scrivendo una mail

Consultare il sito del docente <https://www.docenti.unina.it/vincenza.lucherini>

Docente: **Prof. Tomaso MONTANARI**

1° anno, II semestre

STORIA DELL'ARTE MODERNA

HISTORY OF MODERN ART

Curriculum Archeologico

Indirizzo di Storia dell'Arte

Settore Scientifico – Disciplinare:

L-ART/02

CFU

12

Settore Concorsuale:

10/B1

AF

51810

Modulo:

Unico

Copertura:

Risorse Dipartimento

Impegno orario complessivo del docente:

60

di cui

Lezione: 60

Esercitazione:

Laboratorio:

Articolazione del modulo e obiettivi formativi

Conoscenza della storia dell'arte moderna attraverso la presentazione di una ricerca originale del docente.

Titolo del Corso

Caravaggio, 1595-1605

Contenuti

Il corso presenterà un'interpretazione originale e innovativa dei primi dieci anni dell'attività artistica del padre dell'arte moderna.

Testi**Testi consigliati per la verifica delle conoscenze generali**

- T. Montanari, *Il Barocco*, Einaudi, 2012
- T. Montanari, *L'età barocca*, Carocci, 2013

Testi generali per la parte monografica

- R. Longhi, *Caravaggio*, Editori riuniti (varie ristampe)
- S. Schutze, *Caravaggio, L'opera completa*, Taschen 2010

Area Formativa

Attività caratterizzante.

Tipo di insegnamento

Obbligatorio.

Propedeuticità

Nessuna.

Modalità di accertamento del profitto

Esame orale.

Orario di Ricevimento

Dipartimento di Studi Umanistici
Via Nuova Marina 33, Stanza 802

tomaso.montanari@unina.it

Consultare il sito del docente <https://www.docenti.unina.it/tomaso.montanari>

Docente: **Prof. Tomaso MONTANARI**

2° anno, II semestre

STORIA DELL'ARTE MODERNA**HISTORY OF MODERN ART****Curriculum Storico-Artistico****Indirizzo di Storia dell'Arte**

Settore Scientifico – Disciplinare:

L-ART/02

CFU

12

Settore Concorsuale:

10/B1

AF

54950

Modulo:

Unico

Copertura:

Risorse Dipartimento

Impegno orario complessivo del docente:

60

di cui

Lezione: 60

Esercitazione:

Laboratorio:

Articolazione del modulo e obiettivi formativi

L'attività mutua da

STORIA DELL'ARTE MODERNA

AF 51810

Curriculum Archeologico – Indirizzo Storia dell'Arte

Contenuti

Consultare il medaglione dell'attività mutuata

Area Formativa

Attività Affini ed integrative.

Tipo di insegnamento

Opzionale.

Propedeuticità

Nessuna.

Modalità di accertamento del profitto

Esame orale e/o scritto.

Orario di Ricevimento

Dipartimento di Studi Umanistici

Via Nuova Marina 33, Stanza 802

tomaso.montanari@unina.it

Consultare il sito del docente <https://www.docenti.unina.it/tomaso.montanari>

Docente: **Prof. Francesco CAGLIOTI**

1° anno, I semestre

STORIA DELL'ARTE MODERNA I

HISTORY OF MODERN ART I

Curriculum Storico-Artistico

Indirizzo di Storia dell'Arte

Settore Scientifico – Disciplinare:

L-ART/02

CFU

6

Settore Concorsuale:

10/B1

AF

12648

Modulo:

Unico

Copertura:

Risorse Dipartimento

Impegno orario complessivo del docente:

30

di cui

Lezione: 30

Esercitazione:

Laboratorio:

Articolazione del modulo e obiettivi formativi

Il corso offre agli studenti del corso di laurea magistrale un ampliamento delle conoscenze storiche sull'arte italiana nel campo assolutamente ineludibile dell'architettura, di solito marginalizzato o trascurato nei manuali per i corsi di laurea triennali.

Titolo del Corso

L'architettura sacra e civile italiana tra stile e funzione:

questioni di lungo periodo, e approfondimenti sul passaggio dal Medioevo all'Età Moderna.

Contenuti

Introduzione all'architettura sacra italiana, nel più largo ambito dell'Europa mediterranea e occidentale, dal Paleocristiano fino al Concilio Ecumenico Vaticano II: architettura sacra pubblica e privata, secolare e regolare; orientamento topografico e liturgico degli edifici dal Paleocristiano fino al tardo Medioevo; divisioni interne degli spazi liturgici dal Paleocristiano fino al Concilio di Trento; il passaggio dal Gotico al Rinascimento in Toscana e in Italia; approfondimenti sull'opera di Filippo Brunelleschi, di Leon Battista Alberti e dei loro principali seguaci, fino a Bramante e a Michelangelo.

L'edilizia civile italiana – pubblica e privata – dal Trecento al primo Cinquecento, con particolare riferimento alla Toscana, a Roma, a Napoli, a Milano e a Venezia.

Testi

- Peter Murray, *L'architettura del Rinascimento italiano* (1969), Bari, Laterza, 1977 (con varie ristampe successive);
- Maria Beltramini, *Brunelleschi e la rinascita dell'architettura* (nella collana *I grandi maestri dell'arte: l'artista e il suo tempo*), Il Sole 24 Ore - E-ducation.it, Milano-Firenze 2008;
- Christoph Luitpold Frommel, *L'architettura del Rinascimento italiano*, Milano, Skira, 2009;
- Sible de Blaauw, *Innovazioni nello spazio di culto fra basso Medioevo e Cinquecento: la perdita dell'orientamento liturgico e la liberazione della navata, ne Lo spazio e il culto. Relazioni tra edificio ecclesiale e uso liturgico dal XV al XVII secolo. Atti delle giornate di studio, Kunsthistorisches Institut in Florenz, 27-28 marzo 2003*, a cura di Jörg Stabenow, Marsilio, Venezia 2006, pp. 25-51 e 390-396;
- Francesco Caglioti, *Altari eucaristici scolpiti del primo Rinascimento: qualche caso maggiore, ne Lo spazio e il culto. Relazioni tra edificio ecclesiale e uso liturgico dal XV al XVII secolo. Atti delle giornate di studio, Kunsthistorisches Institut in Florenz, 27-28 marzo 2003*, a cura di Jörg Stabenow, Marsilio, Venezia 2006, pp. 53-89 e 397-407.

A complemento degli apparati illustrativi offerti dalla bibliografia citata, gli studenti riceveranno a lezione alcuni pdf con ulteriori immagini.

Area Formativa

Attività caratterizzante.

Tipo di insegnamento

Opzionale.

Propedeuticità

Nessuna.

Modalità di accertamento del profitto

Esame orale.

Orario di Ricevimento

Dipartimento di Studi Umanistici

Via Nuova Marina 33, Stanza 801

frcaglioti@yahoo.it

francesco.caglioti@unina.it

Consultare il sito del docente <https://www.docenti.unina.it/francesco.caglioti>

Docente: **Prof. Tomaso MONTANARI**

1° anno, II semestre

STORIA DELL'ARTE MODERNA II**HISTORY OF MODERN ART II****Curriculum Storico-Artistico****Indirizzo di Storia dell'Arte**

Settore Scientifico – Disciplinare:

L-ART/02

CFU

6

Settore Concorsuale:

10/B1

AF

10725

Modulo:

Unico

Copertura:

Risorse Dipartimento

Impegno orario complessivo del docente:

30

di cui

Lezione: 30

Esercitazione:

Laboratorio:

Articolazione del modulo e obiettivi formativi

Fornire una prima consapevolezza circa gli antefatti salienti della tutela del patrimonio culturale.

Titolo del corso

Per una storia della tutela del patrimonio culturale in età moderna.

Contenuti

Saranno individuati e commentati alcuni momenti salienti nella storia del patrimonio culturale italiano nell'età moderna.

Testi

Saranno comunicati nella prima lezione.

Area Formativa

Attività caratterizzante.

Tipo di insegnamento

Opzionale.

Propedeuticità

Nessuna.

Modalità di accertamento del profitto

Esame orale.

Orario di Ricevimento

Dipartimento di Studi Umanistici

Via Nuova Marina 33, Stanza 802

tomaso.montanari@unina.it

Consultare il sito del docente <https://www.docenti.unina.it/tomaso.montanari>

Docente: **Prof. Rosalba DI MEGLIO**

2° anno, I semestre

STORIA MEDIEVALE**MEDIEVAL HISTORY**

Settore Scientifico – Disciplinare:

M-STO/01

CFU

6

Settore Concorsuale:

11/A1

AF

00246

Curriculum Archeologico

Indirizzo di Archeologia

Modulo:

Unico

Copertura:

Risorse Dipartimento

Impegno orario complessivo del docente:

30

di cui

Lezione: 30

Esercitazione:

Laboratorio:

Articolazione del modulo e obiettivi formativi

L'attività mutua da

STORIA MEDIEVALE

AF 22591

Curriculum Archeologico

Indirizzo di Storia dell'Arte

Curriculum Storico-Artistico

Indirizzo di Archeologia

Curriculum Storico-Artistico

Indirizzo di Storia dell'Arte

Contenuti

Consultare il medaglione dell'attività mutuata

Area Formativa

Attività caratterizzante.

Tipo di insegnamento

Opzionale.

Propedeuticità

Nessuna.

Modalità di accertamento del profitto

Esame orale.

Orario di Ricevimento

Dipartimento di Studi Umanistici

Via Nuova Marina 33, IX piano, Stanza 914

rosalba.dimeglio@unina.it

Consultare il sito del docente https://www.docenti.unina.it/rosalba.di_meglio

Docente: **Prof.ssa Rosalba DI MEGLIO**

1° anno, I semestre

STORIA MEDIEVALE

MEDIEVAL HISTORY

Curriculum Archeologico

Indirizzo di Storia dell'Arte

Curriculum Storico-Artistico

Indirizzo di Archeologia

Curriculum Storico-Artistico

Indirizzo di Storia dell'Arte

Settore Scientifico – Disciplinare:

M-STO/01

CFU

6

Settore Concorsuale:

11/A1

AF

22591

Modulo:

Unico

Copertura:

Risorse Dipartimento

Impegno orario complessivo del docente:

30

di cui

Lezione: 30

Esercitazione:

Laboratorio:

Articolazione del modulo e obiettivi formativi

Il corso si articolerà in due parti:

una prima sarà dedicata all'approfondimento degli strumenti metodologici e contenutistici indispensabili per studiare la storia delle città nel Medioevo, con l'obiettivo di consentire anche a chi non ha mai approfondito la storia di questo periodo di inquadrare correttamente il fenomeno urbano;

la seconda parte sarà dedicata in particolare alle città del Mezzogiorno. Il corso si propone l'obiettivo di mettere in evidenza la correlazione tra i fenomeni storici, le fonti scritte e le evidenze materiali e monumentali.

Titolo del Corso

Il protagonismo delle comunità cittadine: un'immagine del Mezzogiorno medievale.

Contenuti

Il corso affronterà i seguenti argomenti:

Prima parte: La città nel Medioevo

- La città greco-romana

- La città altomedievale
- Comuni e *universitates*
- La città negli Stati regionali italiani

Seconda parte: Le comunità cittadine nel Mezzogiorno

- Monarchia e *universitates* dai Normanni agli Aragonesi
- Città e reti di scambio
- La costruzione dell'identità cittadina
- Dinamiche politico-sociali all'interno del tessuto urbano
- Città e contado
- Cultura e vita religiosa cittadina

Testi

- Giovanni Vitolo, *L'Italia delle altre città. Un'immagine del Mezzogiorno medievale*, Napoli, Liguori, 2014.

Area Formativa

Attività caratterizzante.

Tipo di insegnamento

Opzionale.

Propedeuticità

Nessuna.

Modalità di accertamento del profitto

Esame orale.

Orario di Ricevimento

Martedì 10:00 – 12:00

Dipartimento di Studi Umanistici

Via Nuova Marina 33, IX piano, Stanza 914

rosalba.dimeglio@unina.it

Consultare il sito del docente https://www.docenti.unina.it/rosalba.di_meglio

Docente: **Prof. Piero VENTURA**

1° anno, II semestre

STORIA MODERNA

MODERN HISTORY

Curriculum Storico-Artistico

Indirizzo di Storia dell'Arte

Settore Scientifico – Disciplinare:

M-STO/02

CFU

6

Settore Concorsuale:

11/A2

AF

55425

Modulo:

Unico

Copertura:

Risorse Dipartimento

Impegno orario complessivo del docente:

30

di cui

Lezione: 30

Esercitazione:

Laboratorio:

Articolazione del modulo e obiettivi formativi

Il modulo si articola in due parti.

Nella prima si propone un quadro di carattere introduttivo sulle immagini come fonti storiche e come oggetti di consumo culturale nel XVI e nel XVII secolo.

Si vuole offrire una parziale ricognizione di alcune delle immagini più significative, per illustrare le principali dinamiche storiche della prima età moderna. Con l'obiettivo di integrarne,

anche in un percorso visivo, le conoscenze di base acquisite attraverso i manuali.

La seconda parte è dedicata a un approfondimento monografico su alcuni contesti di produzione e uso delle immagini, nelle società europee di antico regime, con particolare riferimento alle rappresentazioni delle varie forme di potere e di propaganda politica e religiosa.

Titolo del Corso

Il potere delle immagini. Le immagini del potere. Propaganda politica, devozioni e consumi culturali nelle società europee tra XVI e XVII secolo

Contenuti

Gli argomenti del corso riguardano, in primo luogo, la notevole crescita della diffusione delle immagini e del loro potere attraverso la stampa, nella prima età moderna.

Si prenderà in considerazione il loro ruolo nelle pratiche devozionali della Controriforma nonché il loro rifiuto, o il diverso uso, da parte di ambienti della Riforma protestante.

L'analisi dei temi prenderà le mosse dall'invasione delle immagini, a partire dal Rinascimento; coniugato anche con gli effetti della dilatazione degli spazi europei, con le scoperte geografiche e la formazione degli imperi coloniali. Le immagini contribuiscono efficacemente a raccontare le prime fasi della mondializzazione dell'economia, restituendo le modalità di circolazione di merci, idee, saperi e di pratiche dell'evangelizzazione. Le testimonianze e le rappresentazioni visive di prodotti e oggetti della colonizzazione evidenziano le percezioni alla base di nuovi codici culturali, ad esempio nel collezionismo d'arte dei mercanti e nelle nuove forme di sociabilità abbinate ai consumi, nel XVII e nel XVIII secolo.

Testi

Per sostenere l'esame, si considera acquisita la conoscenza della storia generale della prima età moderna.

Per riprenderla o integrarla, tuttavia, si può ricorrere a uno dei seguenti manuali:

- Giuseppe GULLINO, Giovanni MUTO, Renzo SABBATINI, Andrea CARACAUSI, *Storia moderna. Manuale per l'università*, Napoli, Edises, 2014;
- Massimo CATTANEO, Claudio CANONICI, Albertina VITTORIA, *Manuale di storia*. Seconda edizione, Bologna, Zanichelli, 2012:
 - vol. 1, *Dall'anno Mille alla prima età moderna*, capitoli 5-16;
 - vol. 2, *Dalla metà del Seicento alla fine dell'Ottocento*, capitoli 1-11.

Per la prima parte del modulo:

- Peter BURKE, *Testimoni oculari. Il significato storico delle immagini*, Roma, Carocci, 2002

Per l'approfondimento monografico, un testo a scelta tra

- Matteo PROVASI, Cecilia VICENTINI (a cura di), *La storia e le immagini della storia. Prospettive, metodi, ricerche*, Roma, Viella, 2015;
- Maurice DUMAS, *Images et sociétés dans l'Europe moderne: 15e-18e siècles*, Paris, Armand Colin, 2000;
- Ottavia NICCOLI, *Vedere con gli occhi del cuore. Alle origini del potere delle immagini*, Roma-Bari, Laterza, 2011;
- Massimo FIRPO, *Storie di immagini, immagini di storia. Studi di iconografia cinquecentesca*, Roma, Edizioni di Storia e Letteratura, 2010;
- Timothy BROOK, *Il cappello di Vermeer. Il Seicento e la nascita del mondo globalizzato*, Torino, Einaudi, 2015.

Area Formativa Attività caratterizzante.
Tipo di insegnamento Opzionale.
Propedeuticità Nessuna.
Modalità di accertamento del profitto Esame orale e/o scritto.
Orario di Ricevimento Giovedì 11:00 - 13:00 Dipartimento di Studi Umanistici Via Nuova Marina 33, 9° piano, Stanza 911 piero.ventura@unina.it Consultare il sito web del docente https://www.docenti.unina.it/piero.ventura

Docente: <i>Prof.ssa Provvidenza Paola D'ALCONZO</i>			
1° anno, II semestre			
TEORIA DEL RESTAURO		THEORY OF RESTORATION	
Curriculum Archeologico		Indirizzo di Storia dell'Arte	
Settore Scientifico – Disciplinare:		L-ART/04	CFU 6
Settore Concorsuale:		10/B1	AF 28592
Modulo:	Unico	Copertura:	Risorse Dipartimento
Impegno orario complessivo del docente:		30	
di cui	Lezione: 30	Esercitazione:	Laboratorio:
Articolazione del modulo e obiettivi formativi			
<p style="text-align: center;">MUTUAZIONE dal CdSM Organizzazione e Gestione del patrimonio culturale e ambientale AF 00254 RESTAURO</p>			
Contenuti			
<p style="text-align: center;">Consultare il medaglione dell'attività mutuata</p>			
Area Formativa Attività caratterizzante.			
Tipo di insegnamento Obbligatorio.			
Propedeuticità Nessuna.			
Modalità di accertamento del profitto Esame orale.			

Orario di Ricevimento

Dipartimento di Studi Umanistici

Via Nuova Marina 33 – Stanza 804

dalconzo@unina.itprovvidenzapaola.dalconzo@unina.it

L'orario di ricevimento verrà pubblicato e costantemente aggiornato sulla pagina web della docente <https://www.docenti.unina.it/provvidenza%20paola.d'alconzo>

Docente: *Prof.ssa Provvidenza Paola D'ALCONZO*

1° anno, II semestre

TEORIA DEL RESTAURO**THEORY OF RESTORATION****Curriculum Storico-Artistico****Indirizzo di Archeologia****Settore Scientifico – Disciplinare:**

L-ART/04

CFU

6

Settore Concorsuale:

10/B1

AF

U0191

Modulo:

Unico

Copertura:

Risorse Dipartimento

Impegno orario complessivo del docente:

30

di cui**Lezione:** 30**Esercitazione:****Laboratorio:****Articolazione del modulo e obiettivi formativi****MUTUAZIONE dal****CdSM Organizzazione e Gestione del patrimonio culturale e ambientale****AF 00254****RESTAURO****Contenuti****Consultare il medaglione dell'attività mutuata****Area Formativa**

Attività caratterizzante.

Tipo di insegnamento

Opzionale.

Propedeuticità

Nessuna.

Modalità di accertamento del profitto

Esame orale.

Orario di Ricevimento

Dipartimento di Studi Umanistici

Via Nuova Marina 33 – Stanza 804

dalconzo@unina.itprovvidenzapaola.dalconzo@unina.it

L'orario di ricevimento verrà pubblicato e costantemente aggiornato sulla pagina web della docente <https://www.docenti.unina.it/provvidenza%20paola.d'alconzo>

Docente: Prof.ssa Provvidenza Paola D'ALCONZO			
1° anno, II semestre			
TEORIA E STORIA DEL RESTAURO		THEORY AND HISTORY OF RESTORATION	
Curriculum Archeologico		Indirizzo di Archeologia	
Settore Scientifico – Disciplinare:	L-ART/04	CFU	12
Settore Concorsuale:	10/B1	AF	U0194
Modulo:	Unico	Copertura:	Risorse Dipartimento
Impegno orario complessivo del docente:	60		
di cui	Lezione: 60	Esercitazione:	Laboratorio:
Articolazione del modulo e obiettivi formativi			
<p>L'attività mutua da</p> <p>TEORIA E STORIA DEL RESTAURO</p> <p>AF 00380</p> <p>Curriculum Storico Artistico – Indirizzo Storia dell'Arte</p>			
Contenuti			
<p>Consultare il medaglione dell'attività mutuata</p>			
Area Formativa			
Attività caratterizzante.			
Tipo di insegnamento			
Opzionale.			
Propedeuticità			
Nessuna.			
Modalità di accertamento del profitto			
Esame orale.			
Orario di Ricevimento			
Dipartimento di Studi Umanistici			
Via Nuova Marina 33 – Stanza 804			
dalconzo@unina.it			
provvidenzapaola.dalconzo@unina.it			
L'orario di ricevimento verrà pubblicato e costantemente aggiornato sulla pagina web della docente https://www.docenti.unina.it/provvidenza%20paola.d'alconzo			

Docente: Prof.ssa Provvidenza Paola D'ALCONZO			
1° anno, II semestre			
TEORIA E STORIA DEL RESTAURO		THEORY AND HISTORY OF RESTORATION	
Curriculum Storico-Artistico		Indirizzo di Storia dell'Arte	

Settore Scientifico – Disciplinare:		L-ART/04	CFU	12
Settore Concorsuale:		10/B1	AF	00380
Modulo:	Unico	Copertura:	Risorse Dipartimento	
Impegno orario complessivo del docente:		60		
di cui	Lezione: 60	Esercitazione:	Laboratorio:	
Articolazione del modulo e obiettivi formativi				
Moduli previsti:				
1 (Teoria del restauro)				
2 (Storia del restauro)				
Obiettivi formativi				
Il modulo 1 (Teoria del restauro) si propone di offrire conoscenze di base e approfondimenti mirati sul restauro dei beni mobili, da un punto di vista sia teorico che tecnico.				
Il modulo 2 (Storia del restauro) si propone di offrire agli studenti una buona conoscenza della storia del restauro, con particolare riferimento alle opere d'arte mobili, e gli strumenti idonei ad affrontare un tema monografico.				
Articolazione dei moduli				
Il modulo 1 (Teoria del restauro) si articola in lezioni frontali; prevede inoltre incontri con professionisti e operatori del settore, nonché visite ad alcuni laboratori di restauro (pubblici e/o privati).				
Il modulo 2 (Storia del restauro) si articola in lezioni frontali; prevede inoltre un approfondimento seminariale con lezioni-sopralluogo e incontri con professionisti del settore.				
Titolo del Corso				
Contenuti				
Testi di riferimento per la prima parte, Teoria del restauro (marzo – metà aprile)				
<ul style="list-style-type: none">- G. PERUSINI, <i>Il restauro dei dipinti e delle sculture lignee. Storia, teorie e tecniche</i>, Udine, Del Bianco Editore, 1989 [ristampa 2004], limitatamente ai capitoli: 1. Carte del restauro: pp. 42-62; 2. Teoria del restauro: pp. 63-97; 4. Scienza e conservazione: pp. 127-151; 5. Fattori di deterioramento: pp. 153-168; 6. La pittura murale: pp. 169-198; 7. Dipinti su tela, tavola e sculture lignee: pp. 199-258.- A. CONTI, <i>Manuale di restauro</i>, a cura di M. Romiti Conti, Torino, Einaudi, 1996 (ristampa 2001), limitatamente alle pagine 1-114.- C. BRANDI, <i>Il restauro. Teoria e pratica</i>, a cura di M. Cordaro, Roma, Editori Riuniti, 2005, limitatamente alle pagine VII-XXXVIII, 5-34, 348-351.- G. MARTELOTI, <i>Ehi, Maddalena! Dialogo sul restauro</i>, Roma, Gangemi Editore, 2015.- Per sostenere l'esame è indispensabile la conoscenza dei materiali didattici di approfondimento che alla fine del corso saranno inseriti nella sezione 'contenuti digitali' della pagina web della docente, e accessibili agli studenti iscritti online alle lezioni.				
Agli studenti non frequentanti , ad integrazione dei testi d'esame è richiesta la lettura di:				

- C. MALTESE (a cura di), *Le tecniche artistiche*, Milano, Mursia, 1973, limitatamente al capitolo Pittura, pp. 309-360.

NB

Coloro che hanno già sostenuto un esame di Restauro per la laurea triennale con i testi suindicati, all'inizio delle lezioni potranno concordare con la docente un programma alternativo per la parte generale, sostituendo i testi di riferimento con quelli qui di seguito indicati:

- A. CONTI, *Manuale di restauro*, a cura di M. Romiti Conti, Torino, Einaudi, 1994, pp. da 114 alla fine.
- C. BRANDI, *Teoria del restauro*, Einaudi, Torino, 1977 (e successive edizioni).
- B. ZANARDI, *Il restauro. Giovanni Urbani e Cesare Brandi, due teorie a confronto*, Milano, Skira, 2009, pp. 61-163.

Testi di riferimento per la seconda parte, Storia del restauro (metà aprile – maggio)

- A. CONTI, *Vicende e cultura del restauro*, in *Storia dell'arte italiana*, vol. X, Conservazione, falso, restauro, a cura di F. Zeri, Torino, Einaudi, 1981, pp. 37-112
- M.I. CATALANO, G. PRISCO (a cura di), *Storia del restauro dei dipinti a Napoli e nel Regno nel XIX secolo*, Atti del convegno internazionale di studi (Napoli, 14-16 ottobre 1999), «Bollettino d'arte», volume speciale 2003, limitatamente ai saggi di F. FUSCO, P. FARDELLA, M.I. CATALANO, P. D'ALCONZO.
- P. D'ALCONZO, *Napoli 1822. Un progetto di restauro per la 'Battaglia di Aboukir' di Gros*, in «OttoNovecento. Rivista di storia dell'arte», 1999, n. 1-2, pp. 30-39.
- M.I. CATALANO (a cura di), *Napoli, Roma, Dresda: il dibattito sulle vernici tra la fine del XVIII e l'inizio del XIX secolo*, dossier del «Bollettino dell'Istituto Centrale del Restauro», nuova serie, n. 10-11, gennaio-dicembre 2005, limitatamente ai saggi di M.I. CATALANO, P. D'ALCONZO-G. PRISCO.
- Appendice al dossier *Napoli, Roma, Dresda: il dibattito sulle vernici tra la fine del XVIII e l'inizio del XIX secolo*, «Bollettino dell'Istituto Centrale del Restauro», nuova serie, n. 12, gennaio-giugno 2006, limitatamente alle pp. 83- 115, 120-137.
- S. RINALDI, *Restauro dei dipinti a Roma tra Settecento e Ottocento*, in EADEM (a cura di), *Restauri pittorici e allestimenti museali a Roma tra Settecento e Ottocento*, Firenze, Edifir, 2007, pp. 5-27.
- P. D'ALCONZO (a cura di), *Gli uomini e le cose. Figure di restauratori e casi di restauro in Italia tra XVIII e XX secolo*, Napoli, Cliopress, 2007, limitatamente ai saggi di M.I. CATALANO, P. D'ALCONZO. Il volume, in formato pdf, è liberamente scaricabile da: <http://www.cdistoria.unina.it/storia/dipartimentostoriaold/cliopress/dalconzo.html#dalconzo>
- A. CERASUOLO, *Diligenza e prestezza. La tecnica nella pittura e nella letteratura artistica del Cinquecento*, Firenze, Edifir, 2014, pp. 161-197 (4.1. La Madonna del Divino Amore: la genesi complessa di un'immagine semplice; 4.2 La Madonna della gatta: variazioni sul tema del gruppo sacro fra Raffaello e Giulio Romano).

- Per sostenere l'esame è indispensabile la conoscenza dei materiali didattici di approfondimento che alla fine del corso saranno inseriti nella sezione 'contenuti digitali' della pagina web della docente, e accessibili agli studenti iscritti online alle lezioni.

Ulteriori indicazioni bibliografiche sulla seconda parte del corso saranno fornite durante le lezioni.

Agli studenti **non frequentanti**, a integrazione dei testi d'esame, per la seconda parte è richiesta

la lettura di:

- A. CONTI, *Storia del restauro e della conservazione delle opere d'arte*, Milano, Electa, 1988 (e successive edizioni), capitoli III, V, VI, VII.

Area Formativa

Attività caratterizzante.

Tipo di insegnamento

Obbligatorio.

Propedeuticità

Nessuna.

Modalità di accertamento del profitto

Esame orale.

Orario di Ricevimento

Dipartimento di Studi Umanistici

Via Nuova Marina 33 – Stanza 804

dalconzo@unina.it

provvidenzapaola.dalconzo@unina.it

L'orario di ricevimento verrà pubblicato e costantemente aggiornato sulla pagina web della docente <http://www.docenti.unina.it/provvidenza%20paola.d'alconzo>

Docente: **Prof.ssa Bianca FERRARA**

1° anno, I semestre

TOPOGRAFIA ANTICA

ANCIENT TOPOGRAPHY

Settore Scientifico – Disciplinare:

L-ANT/09

CFU

6

Settore Concorsuale:

10/A1

AF

11712

Curriculum Archeologico

Indirizzo di Archeologia

Modulo:

Unico

Copertura:

Risorse Dipartimento

Impegno orario complessivo del docente:

30

di cui

Lezione: 30

Esercitazione:

Laboratorio:

Articolazione del modulo e obiettivi formativi

Il corso intende fornire un quadro conoscitivo del territorio e della città orientata storicamente, offrendo agli studenti gli strumenti atti a riconoscere e a contestualizzare nello spazio e nel tempo i fenomeni dell'insediamento antropico.

Si intende porre le basi, anche pratiche, per avviare corrette procedure di valutazione ed interpretazione dei paesaggi attuali, segnalando opportuni e corretti sistemi di esegesi, connessi in particolare all'utilizzazione delle fonti letterarie, iconografiche e archeologiche; degli strumenti bibliografici e archivistici; della toponomastica; della lettura comparata della cartografia storica.

Titolo del Corso

Colonia Cornelia Veneria Pompeianorum. Modi e forme delle trasformazioni della città antica.

Contenuti

La Topografia Antica: finalità e strumenti

Strumenti metodologici della Topografia Antica (fonti letterarie, iconografiche e archeologiche;

strumenti bibliografici e archivistici; toponomastica); le metodologie di indagine sul campo: la ricognizione territoriale e la ricognizione in ambito urbano; la Carta Archeologica; cenni di storia della cartografia; l'uso della cartografia storica (e di quella attuale) per le indagini storiche.

Verranno inoltre proposti uno o più casi-studio esemplificativi per l'applicazione dei principali strumenti di analisi e dei vari criteri interpretativi finalizzati alla lettura in chiave storica del fenomeno urbano.

Testi

Testi per la verifica delle conoscenze generali:

- 1) G. Bonora, P. L. Dall'Aglio, S. Patitucci Uggeri, *La topografia antica*, Bologna (Clueb ed.), 2000.
- 2) P. A. Gianfrotta, *Note di topografia marina e marittima*, in *Rivista di topografia antica*, XV, 2005, pp. 7-36.
- 3) A. Benini, *Approdi e impianti portuali minori in Campania. Alcuni esempi*, in *Rivista di Topografia antica*, XVI, 2006, pp. 85-100.

Testi per la parte monografica:

- 1) P. Zanker, *Pompei: società, immagini urbane e forme dell'abitare*, Torino 1993.
- 2) M. R. Borriello (a cura di), *Pompei. Abitare sotto il Vesuvio*, Catalogo della Mostra, Ferrara 1996.
- 3) F. Pesando, *Appunti sull'evoluzione urbanistica di Pompei fra l'età arcaica e il III secolo a.C.: ricerche e risultati nel settore nord-occidentale della città*, in *Sorrento e la penisola sorrentina tra Italici, Etruschi e Greci nel contesto della Campania antica*, Atti della giornata di studi in omaggio a Paola Zancani Montuoro (1901-1987), Sorrento 2007, Roma 2010, 223-246.
- 4) F. Pesando, *La domus pompeiana in età sannitica*, in *Etruskisch-italische und römisch-republikanische Häuser*, Martin Bentz, Christoph Reusser (edd.), Wiesbaden 2010, 243-253.
- 5) F. Zevi, *Pompei. Casa del Fauno*, in *Studi sull'Italia dei Sanniti*, Milano 2000, 118-137.
- 6) S. De Caro, *Nuovi dati sulle fortificazioni di Pompei*, in *AnnASorAnt*, 7, 1985, 75-114.
- 7) S. De Caro, *Saggi nell'area del tempio di Apollo a Pompei. Scavi stratigrafici di A. Maiuri nel 1913-32 e 1942-43*, Napoli 1986.
- 8) M. Cristofani, *La fase "etrusca" di Pompei*, in *Pompei*, I, F. Zevi (ed.), Napoli 1990, 9-22.
- 9) S. Adamo Muscettola, *La trasformazione della città tra Silla e Augusto*, in *Pompei*, I, F. Zevi (ed.), Napoli 1990, 75-114.
- 10) S. De Caro, *La città in età imperiale*, in *Pompei*, II, F. Zevi (ed.), Napoli 1990, 11-38.
- 11) F. Zevi, *Il terremoto del 62 e l'edilizia privata pompeiana*, in *Pompei*, II, F. Zevi (ed.), Napoli 1990, 39-58.

Area Formativa

Attività Affini ed integrative.

Tipo di insegnamento

Opzionale.

Propedeuticità

Nessuna.

Modalità di accertamento del profitto

Esame orale.

Orario di Ricevimento

Lunedì 09:30 – 11:30

Dipartimento di Studi Umanistici

Via Nuova Marina 33 – Stanza 807

bianca.ferrara@unina.it

Consultare il sito del docente <https://www.docenti.unina.it/bianca.ferrara>

ULTERIORI ATTIVITÀ PREVISTE**Art. 10, comma 5****DM 270/2004****2° anno, I semestre****ATTIVITÀ FORMATIVE A SCELTA
DELLO STUDENTE****ELECTIVE COURSE****Curriculum Archeologico****Indirizzo di Archeologia****Curriculum Archeologico****Indirizzo di Storia dell'Arte****Curriculum Storico-Artistico****Indirizzo di Archeologia****Curriculum Storico-Artistico****Indirizzo di Storia dell'Arte****Settore Scientifico – Disciplinare:**

Non Definibile

CFU

12

Settore Concorsuale:

Non Definibile

AF

16191

Modulo:

Unico

Copertura:

Risorse Ateneo

Contenuti

I crediti che lo studente deve guadagnare con un esame (da 12 CFU), a scelta libera tra gli insegnamenti dell'Ateneo [Articolo 10, comma 5, lettera a)], possono arricchire i percorsi individuati coerentemente con gli obiettivi formativi del corso di studio.

Area Formativa

Attività previste dall'Art. 10, comma 5, lett. A).

Tipo di insegnamento

Obbligatorio.

Propedeuticità

Nessuna.

Modalità di accertamento del profitto

Esame orale e/o scritto.

Orario di Ricevimento

Quello del docente titolare dell'insegnamento scelto.

Consultare il sito web del docente <https://www.docenti.unina.it/Welcome.do>

2° anno, I semestre

ABILITÀ INFORMATICHE E TELEMATICHE		INFORMATION TECHNOLOGY AND INTERNET-RELATED SKILLS	
Curriculum Archeologico		Indirizzo di Archeologia	
Curriculum Archeologico		Indirizzo di Storia dell'Arte	
Curriculum Storico-Artistico		Indirizzo di Archeologia	
Curriculum Storico-Artistico		Indirizzo di Storia dell'Arte	
Settore Scientifico – Disciplinare:	non previsto	CFU	2
Settore Concorsuale:	non previsto	AF	28575
Contenuti:			
Le attività forniscono l'occasione per acquisire conoscenze e competenze tecnico-informatiche in applicazione ai diversi ambiti dei beni culturali.			
Area Formativa			
Attività previste dall'Art. 10, comma 5, lett. D).			
Tipo di Attività			
Obbligatoria.			
Propedeuticità			
Nessuna.			
Modalità di accertamento del profitto			
Accertamento acquisizione abilità.			
Giudizio <i>Idoneo/ Non idoneo</i> .			

2° anno, I semestre

ULTERIORI CONOSCENZE LINGUISTICHE		ADVANCED LANGUAGE SKILLS	
Curriculum Archeologico		Indirizzo di Archeologia	
Curriculum Archeologico		Indirizzo di Storia dell'Arte	
Curriculum Storico-Artistico		Indirizzo di Archeologia	
Curriculum Storico-Artistico		Indirizzo di Storia dell'Arte	
Settore Scientifico – Disciplinare:	non previsto	CFU	2
Settore Concorsuale:	non previsto	AF	25921
Contenuti:			
Le attività forniscono l'occasione per acquisire conoscenze linguistiche in una o più lingue straniere e competenze tecnico-informatiche in applicazione ai diversi ambiti dei beni culturali.			
Area Formativa			
Attività previste dall'Art. 10, comma 5, lett. D).			
Tipo di Attività			
Obbligatoria.			
Propedeuticità			
Nessuna.			
Modalità di accertamento del profitto			
Accertamento acquisizione abilità.			
Giudizio <i>Idoneo/ Non idoneo</i> .			

2° anno, I semestre			
TIROCINIO FORMATIVO E DI ORIENTAMENTO		APPRENTICESHIP	
Curriculum Archeologico		Indirizzo di Archeologia	
Curriculum Archeologico		Indirizzo di Storia dell'Arte	
Curriculum Storico-Artistico		Indirizzo di Archeologia	
Curriculum Storico-Artistico		Indirizzo di Storia dell'Arte	
Settore Scientifico – Disciplinare:	non previsto	CFU	6
Settore Concorsuale:	non previsto	AF	25790
Contenuti Le attività forniscono l'occasione per acquisire competenze tecniche ed abilità pratiche in applicazione ai diversi ambiti dei beni culturali.			
Area Formativa Attività previste dall' Art. 10, comma 5, lett. D).			
Tipo di Attività Obbligatoria.			
Propedeuticità Nessuna.			
Modalità di accertamento del profitto Accertamento della frequenza (obbligatoria), relazioni scritte sulle esperienze pratiche guidate e valutazione del supervisore. Giudizio <i>Idoneo / Non idoneo</i> .			

2° anno, II semestre			
PROVA FINALE E VERIFICA DELLA CONOSCENZA DI UNA LINGUA STRANIERA		FINAL PROOF AND VERIFICATION OF THE KNOWLEDGE OF FOREIGN LANGUAGE	
Curriculum Archeologico		Indirizzo di Archeologia	
Curriculum Archeologico		Indirizzo di Storia dell'Arte	
Curriculum Storico-Artistico		Indirizzo di Archeologia	
Curriculum Storico-Artistico		Indirizzo di Storia dell'Arte	
Settore Scientifico – Disciplinare:	non previsto	CFU	20
Settore Concorsuale:	non previsto	AF	28591
Contenuti La prova finale consiste nella discussione pubblica, dinanzi a un'apposita commissione, composta sulla base dei criteri previsti dall'art. 24 del RDA (DR_02332_02LUG2014), di un elaborato scritto su tematiche attinenti agli ambiti disciplinari caratterizzanti il Corso di Studio Magistrale e coerenti con gli obiettivi generali della classe. La tesi sarà elaborata dallo studente sotto la guida di un relatore.			
Area Formativa Attività previste dall' Art. 10, comma 5, lett. C).			

Tipo di Attività

Obbligatoria.

Propedeuticità

accessibile dopo:

aver conseguito tutti i **100** CFU previsti dal percorso di Studio.

Modalità di accertamento del profitto

Esame orale e presentazione Tesi di Laurea.